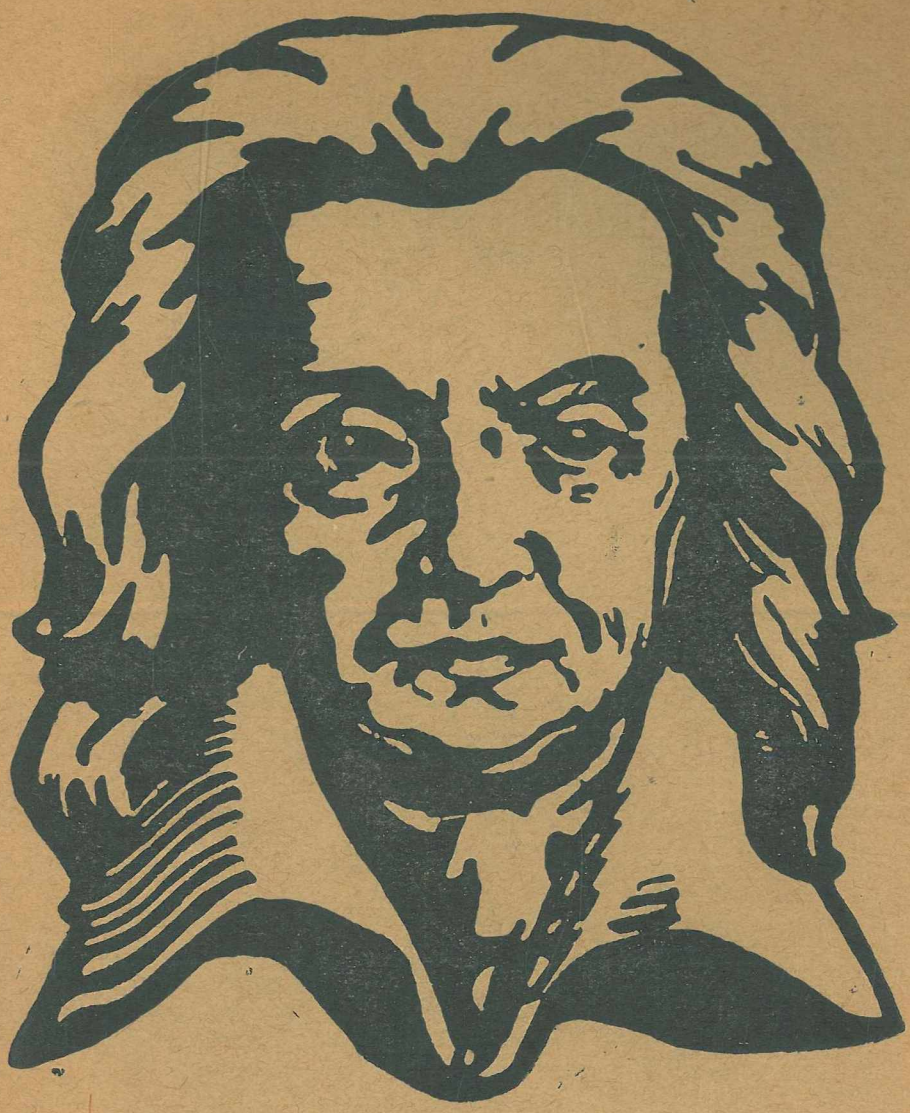


AST. 34 (05)



BOLETÍN DE
EDUCACION DE OVIEDO

NUMS. 1 y 2

ENERO-FEBRERO DE 1936

AÑO III

BOLETIN

DE EDUCACION

DE OVIEDO



OVIEDO

Establecimiento Tipográfico LA CRUZ

San Vicente núm. 8

1936



1911	REVISTA DE EDUCACION	1911
------	----------------------	------

BOLETIN

DE EDUCACION

DE OVIEDO



OVIEDO

LA ESCUELA ACTIVA

Normas para la formación de un Museo de Historia Natural en nuestras escuelas

VI

GRUPO VII



COMPRENDE el grupo VII minerales de hierro que gozan de la propiedad de ser magnéticos, es decir, atraibles por un imán, ya naturalmente o ya después de calentados fuertemente al soplete.

Su brillo es metálico o casi metálico y en muchos casos, pero con gran frecuencia, no lo es; son infusibles o difícilmente fusibles al soplete y no son maleables.

Suelen encontrarse la mayor parte de ellos juntos en los mismos yacimientos y a veces son difíciles de diferenciar a primera vista.

En una escuela no deben faltar ejemplares de magnetita, oligisto y limonita, el primero como tipo de cuerpo naturalmente magnético (a veces es un imán natural) y los otros dos por su importancia industrial.

A pesar de que se presentan con frecuencia sin brillo metálico, los estudiamos todos aquí por sus relaciones de yaci-

miento, sin perjuicio de incluirlos otra vez entre los de sin brillo.

Cuadro para el reconocimiento de los minerales del grupo VII

<i>Insolubles</i> en el ácido clorhídrico.....	ILMENITA
<i>Solubles</i> en el ácido clorhídrico.....	1
1.— <i>Desprenden cloro</i> al disolverse en el ácido clorhídrico hirviendo.....	FRANKLINITA
<i>No desprenden cloro</i> al disolverse en el ácido clorhídrico.....	2
2.— <i>Magnético antes</i> de calcinado al soplete.	MAGNETITA
<i>Magnético después</i> de calcinado al soplete.....	3
3.— <i>Raya roja</i> o rojiza.....	OLIGISTO
<i>Raya amarillo-parda</i>	4
4.— <i>Brillo casi siempre no sedoso; estructura rara vez fibrosa</i>	LIMONITA
<i>Brillo sedoso; estructura fibrosa</i>	GOETHITA

ILMENITA

Caracteres.—Es un titanato férrico, de color negro de hierro, con raya pardo-negra y brillo metálico poco intenso. Dureza: 5 a 6. Densidad: 4'6 a 5'3.

Es algo magnético, aunque poco, en estado natural, pero se hace magnético calentado a la llama de reducción; es infusible al soplete.

Yacimientos.—Se le encuentra en estado microscópico en varias rocas eruptivas de la provincia; tal en LAGO, POLA, LOMES, CELÓN, PRESNAS, PINIELLA y CERECEDA (Allande), SALAVE, CAMPOS y CIERVA (Tapia), SELVIELLA (Miranda) y LOZANA (Piloña).

Otros datos.—Es mineral que muy raramente se encuentra en ejemplares visibles a simple vista; recibe también los nombres de crichtonita, menacanita y hierro titanado.

FRANKLINITA

Caracteres.—Es un ferrito ferroso, casi siempre con manganeso y cinc, de color negro de hierro, con raya pardo-rojiza y brillo metálico. Dureza: 5'5 a 6'5. Densidad: 5 a 5'2.

Se hace magnético a la llama de reducción, es soluble en el ácido clorhídrico desprendiendo cloro.

Yacimientos.—Se le ha encontrado en las minas de hierro de OLLONIEGO (Oviedo); es algo magnético.

MAGNETITA

Caracteres.—Es un ferrito ferroso, de color negro de hierro, con raya negra y brillo metálico poco manifiesto. Dureza: 5'5 a 6'5. Densidad: 4'9 a 5'2.

Es siempre magnético y con frecuencia puede atraer al hierro y al acero siendo entonces el *imán natural*.

Suele presentarse cristalizado en octaedros sencillos o macrados, pero más frecuentemente lo hace en masas compactas o granudas de estructura laminar.

Es muy difícilmente fusible al soplete; reducido a polvo se disuelve muy lentamente en el ácido clorhídrico; si a la disolución añadimos amoniaco se produce un precipitado negro viscoso que se enrojece lentamente.

Yacimientos.—Existe en Asturias una región en donde la magnetita es conocida de antiguo, pues ya *Plinio* hace mención en ella de la *pedra imán*; comprende esta región los filones de CELLEIRO y CAMPOS (Tapia), que están en pizarras inmediatas a las rocas eruptivas de SALAVE.

Algunos autores afirman que las brújulas de las embarcaciones que pasan cerca de la costa (hasta unas 7 millas) se alteran por la acción de este yacimiento.

Las pizarras de las sierras de RONDA y PENOUTA y las de ARMAL Y SANTA EULALIA (Boal) que están en contacto con el granito presentan granos microscópicos de magnetita.

En DOIRAS (Boal), se encuentra con la limonita; en PORCIA (El Franco y Castropol) existen criaderos de magnetita en las pizarras, con un rendimiento de cerca de un 50 por 100; en PEÑEVERDE (Piorno, San Martín de Oscos), aparece con mispíquel y galena; en RIODEPORCOS y PENEDELA (Sena, Ibias) es de estructura granuda, a veces con caras cristalinias; *Fuertes Acevedo* la cita de dicha parroquia de SENA con galena y blenda.

En la CUESTA DEL MOURO y en la mina «Esperanza» (Soto de los Infantes, Salas) está enclavada en oligisto con un 50 a un 60 por ciento de hierro.

Se encuentran cristalitos muy pequeños y perfectos de magnetita diseminados en unas pizarras de SOTO DE LUIÑA (Cudillero); en COVADONGA (Onís), es de estructura granuda.

Merece mencionarse aquí el PICO DE VENTANA, situado a unos 3 kilómetros al S. de Salas, el cual es magnético; aunque al exterior no presenta más que una arenisca roja, no sería difícil que en su interior existiese magnetita.

Otros datos.—Este mineral ha llamado la atención desde muy antiguo por sus propiedades magnéticas: cuando presenta polos es el imán natural o piedra imán.

OLIGISTO

Caracteres.—Oxido de hierro, de colores muy variados, pardos a negros, a veces rojizos y otras irisados, pero siempre con un aspecto especial de mineral de hierro; raya roja, más o menos parda; brillo metálico, casi metálico y aun mate. Dureza: 5'5 a 6'5. Densidad: 4'9 a 5'3. Se presenta a veces cristalizado, pero más frecuentemente lo hace en masas compactas, fibrosas, laminares, granudas, escamosas y aun terrosas.

Se hace magnético a la llama de reducción; es infusible al soplete; al calentarse toma color oscuro que se hace rojo al enfriarse. Es soluble en los ácidos nítrico y clorhídrico, solución que con el amoniaco precipita hidrato férrico gelatinoso y rojizo.

Yacimientos.—Son muy frecuentes en Asturias los óxidos de hierro, aunque más abundante la limonita que el oligisto y la mayor parte de las veces se presentan mezclados.

Son menos abundantes en los terrenos cámbricos y mucho en los silúricos, sobre todo en las pizarras; en los terrenos devónicos alcanzan gran desarrollo las areniscas ferruginosas que, en algunos sitios, pasan a mineral de hierro explotable; también se encuentran estos minerales en los terrenos carboníferos; no citamos ahora su distribución por que lo haremos al hablar de la limonita, mucho más abundante en ellos.

Entre las variedades de oligisto se encuentran en Asturias las siguientes:

Oligisto cristalizado.—En la carretera de Ibias, cerca de PEÑA BELOSA se encuentran cristales alargados, negros, de intenso brillo metálico, algunos con irisaciones.

Oligisto especular.—En forma de láminas brillantes. En COLUNGA, LATORES (Oviedo), MUÑALEN (Tineo), CASTROPOL, PEÑA BELOSA (Ibias).

Oligisto micáceo, formado por pequeñas laminillas o escamas brillantes que se adhieren a los dedos. En PEÑA BELOSA (Ibias), SAN MARTIN DEL VALLEDOR (Allande), PIÑERA y LAS MORTERAS (Tineo) y EL GLOBO (Arancedo, El Franco), en FUENTES (Montañas, Cangas del Narcea) se encuentra reducido a un polvo brillante.

Hematites fibrosa.—En COLUNGA; en la sierra de CUEIRA (Llanes) es de hermoso color rojo de hígado,

Oligisto oolítico, formado por granitos redondeados; en CANDÁS (Carreño) hay un banco de 5 a 10 metros de espesor de esta variedad; también se encuentra a veces en las minas de LLUMERES (Gozón), en SAMA (Langreo), ALMAGRERA (Lena), VALLE DE LA FOZ (Morcín).

Oligisto estalactítico.—En CASTROPOL se encuentran formaciones estalactíticas en forma de alambres huecos terminados por un engrosamiento.

Hematites rojas compactas.—En ALLES, RUENES y CÁRAVES (Peñamellera Alta), VIDIAGO (Cabrales), CANGAS DE ONÍS, RIBADESELLA, LLANES, COLUNGA, TORNÍN

(Villaviciosa), ARENAS y VALDESOTO (Siero), CAMPO DE CASO, LOS VENEROS y SAMA (Langreo), VALDECUNA (Mieres), PELÚGANO (Aller), VALLE DE LA FOZ (Morcín), sierra del NARANCO y TRUBIA (Oviedo), TRASPEÑA, TAJA, URRIA y VILLAMAYOR (Teverga), LAGO DE LA CUEVA (Somiedo), BELMONTE (Miranda), LA PEÑA (Soto de los Infantes, Salas), YERBO (Tineo), SENA (Ibias).

La coloración de estos minerales suele ser muy distinta, pero todos con un tinte rojo más o menos pronunciado; casi todos los ejemplares de estos lugares no suelen ser puros, sino mezclados con otros minerales, especialmente sílice y limonita.

La lista anterior es muy incompleta por la gran profusión de yacimientos de este mineral.

Ocre rojo, o almagre: es terroso de color rojo y puede servir para pintura. En LAGO y otros lugares del VALLEDOR (Allande), en la parroquia de SENA (Ibias), CABRUÑANA (Grado).

LIMONITA

Caracteres.—Oxido de hierro hidratado, de colores muy variados, de tonos amarillos, pardos y aun negros, a veces con irisaciones, pero casi siempre con aspecto especial de mineral de hierro; brillo mate o casi metálico; raya amarillenta, más o menos parda. Dureza: 5 a 5'5. Densidad: 3'6 a 4.

Nunca se presenta cristalizada y lo hace en masas de aspecto muy variado: compactas, terrosas, a veces fibrosas, etc.

En el tubo cerrado da agua; se funde muy difícilmente al soplete; calentada a la llama de reducción se hace magnético, es soluble en el ácido clorhídrico.

Procede de la descomposición e hidratación de otros minerales de hierro y a veces es de origen orgánico; por esto último es muy frecuente en las filtraciones y charcas procedentes de las huertas, formando como una masa gelatinosa de color pardo amarillento recubierta de una película casi siempre irisada.

Yacimientos.—Señalar yacimientos de limonita en Asturias es casi señalar la provincia entera, pues raro es el punto donde, más o menos pobre, no se encuentre este mineral de hierro.

Los yacimientos de los terrenos cámbricos (la mayor parte en las calizas) no son abundantes, señalándose entre los principales los de la parroquia de SENA y limítrofes (Ibias), los del monte BIEIROS (San Martín de Oscos), con arcilla y partículas de mica, así como los de LAS CAMPAS (Castropol); los de FRESNEDO (El Franco), PICO DE MIRANDA (Nieres, Tineo) y ANTOÑANA y BOINÁS (Miranda) pertenecen a estos terrenos.

Los yacimientos silúricos son casi todos arcillosos armando en su mayor parte en unas pizarras, llamadas por los geólogos *pizarras de Luarca*, por encontrarse en esta localidad: son de notar las fajas de la SIERRA DELFAEDAL (Tineo y Salas), las de S. JUAN DE MOLDES (Castropol), BOAL y DOIRAS (Boal), MOHIAS (Coaña), CUDILLERO, etc.; muchos de estos yacimientos van mezclados con minerales de manganeso.

Los principales yacimientos de hierro están en los terrenos devónicos, radicando en las areniscas rojas que a veces están tan cargadas de hierro que son explotables; la zona principal se extiende desde PUERTO VENTANA (Teverga) hasta la ensenada de LLUMERES (Gozón) con una riqueza del 30 al 40 por 100, siendo unas siete las capas de mineral; los más notables yacimientos son los de QUIRÓS con mineral de buena calidad, CASTAÑEDO (Sto. Adriano), LLUMERES (Gozón), sierra del NARANCO (Oviedo), BAYO (Grado), etc.

Fuera de las areniscas hay criaderos en la región de PRAVIA, SOTO DEL BARCO y AVILES.

En el terreno carbonífero hay, aunque pocos, algunos yacimientos de hierro; tales son los del cordal principal de LENA, los de FELECHOSA (Aller), LORIO (Laviana), GRANDOTA (Oviedo), ARAMO, VALLE DE LA FOZ (Morcín), etc.

En el terreno cretáceo de PIEDRAMUELLE, SOGRANDIO y EL CALDERO (Oviedo) y en el de BENDICIÓN, ARE-

NAS y ARAMIL (Siero), se encuentran pequeños yacimientos sin importancia industrial.

Entre las principales variedades de este mineral existen en Asturias las siguientes:

Limonita oolítica, en granos redondos, pequeños, como huevos de pescado; se encuentra en el VALLE DE LA FOZ (Morcín), TELLEDO (Lena) y TRUBIA (Oviedo).

Etites o piedra de águila, en masas globulosas huecas, muchas veces con un núcleo suelto en su interior, por lo que suenan al agitarlas: en la Universidad de Oviedo existía un ejemplar del NARANCO y entre los cantos rodados del río Narcea en CANGAS encontré uno roto.

Hierro píceo o stülpnosiderita, de color negro, compacta y de aspecto vítreo: poseo un ejemplar de la parroquia de SENA (Ibias) y otro de la de S. VICENTE (Salas).

Ocre amarillo, variedad terrosa que puede ser utilizada como pintura amarilla; en LAS CALDAS (Oviedo) y SENA (Ibias).

Limonitas compactas o hematites pardas, se presentan muy variadas en cuanto a forma y color; son muy abundantes y solamente citaré aquellos lugares de donde poseo ejemplares buenos: tales son LAGO DE LA CUEVA (Somiedo), CERNÍAS (Allande), ANDINA (Aracedo, El Franco), parroquia de SENA (Ibias), SOTO DE LOS INFANTES (Salas), YERBO (Tineo).

Otros datos.—Asturias es un país ricamente dotado de los dos últimos minerales citados hasta el punto de que sus yacimientos se consideran como una de las reservas de hierro de España para cuando se agoten las actualmente explotadas, más ricas y de más cómodo arranque.

La industria minera del hierro alcanzó en Asturias a 50900 toneladas valuadas en 672600 pesetas en el 1931, producción pequeña comparada con la total de España que en el mismo año subió a 3190200 toneladas por un valor de 48728000 pesetas; esta producción asturiana de hierro ha ido disminuyendo en conjunto, pues en el año 1913 fué de 186000 toneladas y el 1929 todavía era de 105000 toneladas.

El oligisto y la limonita suelen ir muy mezclados aun en el mismo ejemplar y su aspecto en muchos casos suele ser muy semejante, pero los distingue muy fácilmente el color de la raya, más o menos roja en el oligisto o hematites roja y amarilla en la limonita o hematites parda.

GOETHITA

Caracteres.—Hidróxido de hierro, de color negro, pardo o bronceo, con raya pardo-amarillenta y brillo aterciopelado o sedoso, casi metálico. Dureza: 5 a 5'5, Densidad: 3'8 a 4'4.

Se presenta generalmente en agregados filamentosos o en masas fibroso-radiadas. Da agua en el tubo cerrado y es soluble en el ácido clorhídrico.

Yacimientos.—Poseo un ejemplar de la parroquia de SENA (Ibias) con estructura fibroso-radiada, de color pardo-amarillo y muy deleznable. En unas rocas eruptivas de SALAVE (Tapia) se le encuentra incluido en forma de cristallitos alargados microscópicos.

Otros datos.—Es un mineral que procede de la descomposición de otros de hierro con los que se suele encontrar y de los que es difícil a veces diferenciarlos, sobre todo de la limonita, aunque ésta no suele tener el brillo sedoso, ni la estructura fibrosa de la goethita, que le ha valido el nombre de hierro acicular.

GRUPO VIII

Comprende este grupo minerales de manganeso, con brillo metálico a casi metálico (aunque a veces se presentan sin brillo o con él no metálico), infusibles o poco fusibles al soplete y todos ellos de colores oscuros y aun negros.

RECONOCIMIENTO DEL MANGANESO.—Puede reconocerse por medio de las perlas de bórax que a la llama de oxidación adquieren un color violeta, usando poca cantidad del mineral.

Es también muy fácil el reconocimiento con el carbonato de sosa: el mineral reducido a polvo y mezclado con el carbonato da sobre el carbón, sometido a la llama de oxidación; una masa vitrea de color verde, que se decolora a la llama de reducción; puede emplearse también el bicarbonato de sosa.

En general son difíciles de diferenciar unos de otros por ser sus caracteres físicos muy semejantes.

Muchos de ellos se encuentran en Asturias unidos a minerales del grupo anterior por lo que dan también las reacciones del hierro; conviene, pues, observarlos con mucho cuidado.

En una escuela asturiana no debe faltar la pirolusita por su abundancia e importancia industrial.

Cuadro para el reconocimiento de los minerales del grupo VIII

Humedecido con ácido clorhídrico y calentado directamente da a la llama color verde amarillento.....	PSILOMELANA
No da color a la llama.....	1
1.—Desprenden oxígeno en el tubo cerrado (1).....	2
No desprenden oxígeno.....	3
2.—En el tubo cerrado desprende agua que se condensa en sus paredes.....	MANGANITA
No desprende agua.....	PIROLUSITA
3.—Raya pardo-rojiza.....	HAUSMANITA
Raya pardo-negra.....	BRAUNITA

PSILOMELANA

Caracteres.—Mezcla de óxidos de manganeso, bario y otros metales, hidratados; de color gris oscuro azulado a ne-

(1) Se reconoce introduciendo una astillita con la punta en ignición; si hay oxígeno se aviva la combustión.

gro, con raya pardo-negrucza y brillo mate o casi metálico. Dureza: 5 a 6. Densidad: 4'1 a 4'9.

En masas concrecionadas, compactas, arriñonadas, estalácticas, etc. Decrepita al soplete; humedecida con ácido clorhídrico comunica a la llama color verde-amarillento debido al bario; se disuelve en ácido clorhídrico desprendiendo cloro reconocible por el olor.

Yacimientos.—Se le encuentra con otros óxidos de manganeso y hierro; se la ha citado de LLANES acompañando a otros minerales de este metal.

MANGANITA

Caracteres.—Hidróxido de manganeso, de color gris de acero a negro, con raya pardo-rojiza oscura y brillo metálico, empañado a veces por la formación superficial de pirolusita. Dureza: 3'5 a 4. Densidad: 4'2 a 4'4.

Se presenta cristalizado o con estructura columnar, granular o estalactítica; calentado en el tubo cerrado da oxígeno y desprende agua transformándose en pirolusita; se disuelve en el ácido clorhídrico desprendiendo cloro.

Yacimientos.—Este mineral llamado también acerdesa ha sido encontrado en algunos yacimientos de pirolusita; en el Museo de Ciencias Naturales de Madrid hay un ejemplar con cristales alargados procedente de GIJÓN.

PIROLUSITA

Caracteres.—Bióxido de manganeso hidratado, de color negro o gris oscuro y brillo casi metálico; raya oscura a negra. Dureza: 2 a 2'5. Densidad: 4'75.

Se encuentra en masas compactas, fibrosas o dendríticas, que manchan los dedos de negro; en el tubo cerrado desprenden oxígeno; se disuelve en el ácido clorhídrico desprendiendo cloro.

Yacimientos.—Existen en Asturias dos principales zonas

manganesíferas: una oriental, en las inmediaciones de la caliza carbonífera y el cretáceo, a la que pertenecen los criaderos de los concejos de PEÑAMELLERA ALTA y BAJA, COLUNGA, CABRALES, LLANES, CANGAS DE ONÍS, ONÍS y RIBADESELLA, y otra occidental comprendida entre LUARCA y CUDILLERO y que se extiende hasta CANGAS DEL NARCEA, en las calizas cámbricas, mezclada con minerales de hierro.

Entre los puntos de donde se ha citado están los siguientes: ALEVIA y ABANDAMES (Peñamellera Baja) en cantos sueltos; BERODIA y PÓO (Cabrales); en VEGA DE COINEYA (Cangas de Onís) se presenta en cantos rodados con óxidos de hierro: en COVADONGA (Onís), MIERES, CABRUÑANA (Grado), LOMA DE ESCAMPLERO (Las Regueras): en BRIEBES (Luarca) donde es muy compacta y tenaz y en MUÑAS y CADAVEDO (Luarca) y ARTEDO y LUIÑA (Cudillero), se presentan depósitos irregulares con zonitas de pirlusita en masas de limonita; en la SIERRA DE TINEO se presenta impura con mucha limonita.

En las zonas descritas se encuentran muy a menudo pequeñas vetas y manchones de este mineral; es muy frecuente que los planos de separación de las rocas de esta región tengan unas manchas negras que afectan la forma de musgos (formas dendríticas) debidas a este mineral.

Otros datos.—Es el principal mineral para la obtención del manganeso; generalmente se le denomina manganesa y se usa para decolorar la pasta del vidrio por lo cual recibe el nombre de jabón de vidrieros; en mayor cantidad da al vidrio color violeta; se le emplea también para la obtención del cloro, del hipoclorito cálcico (polvos de gas) y otros usos.

En el año de 1931 ocupó Asturias el primer lugar de España en este ramo de minería con una producción de 10000 toneladas por valor de 450000 pesetas, de las 17900 toneladas (698000 pesetas) obtenidas en toda España.

HAUSMANITA

Caracteres.—Es un manganito de manganeso, color pardo oscuro a negro de hierro con raya pardo-rojiza y brillo metálico o casi metálico. Dureza: 5 a 5'5. Densidad: 4'7 a 4'9.

Se suele presentar en masas granudas muy tenaces; se disuelve en el ácido clorhídrico con desprendimiento de cloro; a veces lleva cinc, hierro, etc.

Yacimientos.—Se le ha encontrado por primera vez en España en un yacimiento de manganeso de COLUNGA.

BRAUNITA

Caracteres.—Es otro manganito de manganeso, de color pardo-negrusco a gris de acero, con raya pardo negra y brillo metálico. Dureza: 6 a 6'5. Densidad: 4'7 a 4'9.

Se presenta en cristalitos octaédricos alargados o en masas de estructura granuda; es soluble en el ácido clorhídrico con desprendimiento de cloro.

Yacimientos.—Se encuentra con otros minerales de manganeso. En CABRALES se han encontrado cristalitos de apariencia octaédrica de unos 2 a 3 milímetros de largos.

E. DE F.

Como estudiamos la Geografía de España en la escuela de niñas de Barcia (Luarca)

Al iniciarlas en la Geografía descriptiva, pronto saben mis niñas que un mapa no es otra cosa que el dibujo reducido del suelo de la clase, o el del pueblo, el del partido judicial, el de la provincia o el de la nación. Sobre todo el mapa de España les gusta mucho y las generalidades del mismo las aprenden pronto. Es esto lo que ven interpretando el mapa. Viene después el estudio más profundo, como trabajo propio del tercer grado, con iniciaciones del mismo en el segundo: es el estudio de España por regiones naturales.

Cada región podía servir de centro de interés para desarrollar durante un curso escolar. A tanto se presta cada una...! Pero tratándose de una escuela unitaria de mucha matrícula y organización corriente, tampoco puede dedicarse a cada región natural un tiempo indefinido, ni al tercer grado de la clase toda nuestra atención. Por esto y porque al fin se trata de niñas, procuramos que sea el estudio regional bastante completo, sin dejar de ser breve.

¿Qué estudiamos, pues, en cada una de las regiones naturales de España...?

Lo primero, interpretación del mapa, o sea, lo que en él se ve de la región, y por consiguiente su estudio físico descriptivo. Después estudio del clima, partiendo siempre del clima en que vivimos, y esto por observación o comparación, según se trate de la región a que pertenecemos o de otra cualquiera de España. Como consecuencia natural del clima y del relieve del suelo, estudiamos las producciones, derivando de éstas la industria y el comercio.

Lenguas regionales, trajes, costumbres, viviendas típicas;

canto regional, danzas, bailes populares, monumentos artísticos, personajes ilustres, etc. De todo esto lo más saliente, lo más interesante, lo que está más al alcance de las niñas, y desde luego, lo más breve, sin que por esto los temas dejen de ser concretos y amenos.

Así hacemos el estudio de cada región, recordando también en cada una de ellas, los hechos históricos más salientes.

¿Qué nos proponemos con el estudio de la Geografía regional de España...? Además del fin instructivo que como toda enseñanza debe tener, nosotros perseguimos sobre todo, un fin educativo.

Educar en las niñas el sentimiento patrio por el conocimiento de España en sus múltiples aspectos y valores: en sus valores materiales, por el estudio de las producciones, industria y comercio: en sus valores intelectuales, por el conocimiento de sus hijos ilustres: en sus valores artísticos, por el conocimiento de sus bellezas naturales y de sus monumentos más notables: en sus valores históricos, señalando los lugares en que ocurrieron los hechos más salientes de nuestras gestas: en sus valores emotivos, por el conocimiento de sus tradiciones, de sus cantos, de la música y la poesía regional, en los que se ven los variados matices que constituyen el alma de la raza.

Eso: conocer bien a España para amarla mejor, despertando en las niñas el espíritu de observación, el interés y curiosidad, por medio de las lecturas que les hablen de España; para que sepan verla a través de las revistas postales y grabados; para que la sientan en sus poesías y en sus cantos, sacando de todo ésto, sin olvidar la solidaridad humana, un orgullo legítimo de ser españoles, y la obligación de contribuir en la medida de nuestras fuerzas, al engrandecimiento de España, allá donde el destino coloque a cada cual: basta para ello el cumplimiento de nuestros deberes con el mayor rendimiento de nuestras facultades.

Esas playas inmensas, ante las que se rinde el mismo mar, están compuestas de granitos de arena insignificantes... Que sea cada Escuela, el granito de arena que forme la Patria gran-

de, ante la que se rinda de admiración y respeto el mundo entero...

.....
 Ayuda y complemento de la Geografía regional, son los mapas hechos por las niñas; el álbum formado con recortes de revistas; los cuadernos de apuntes donde escriben un resumen de las lecciones; las postales que vamos reuniendo; libros de lecturas geográficas; el intercambio que tenemos establecido con el fin de obtener datos concretos de las distintas regiones y un álbum geográfico artístico como resumen del estudio hecho que está formado por unas 60 láminas y que constituye un bonito trabajo escolar.

Pero como ideal complementario del estudio de España, sería el cine regional en películas donde ante la vista de los niños desfilaran las regiones con todos sus encantos naturales; con lo más saliente de la producción, industria y comercio; con sus trajes y fiestas típicas; con sus viviendas y monumentos; en fin: con todo lo que estudiamos en cada una de ellas.

Ignoro si hay películas de esta clase: tan completas como fuera mi deseo, casi podría asegurar que no. Pero el día que haya una casa productora de cine español, que tenga el buen acuerdo de filmar películas regionales de esta clase, y se pongan estas cintas al alcance de todas las Escuelas, se habrá dado el gran paso, el paso gigante en el conocimiento de la Geografía de España, que será lo mismo que en el amor a España, conocimiento y amor que fundidos en una misma cosa, sería la base del engrandecimiento patrio.

F. VALDIVIELSO.

Barcía-Luarca.

ACTIVIDADES ESCOLARES

Una excursión a Veriña, realizada por los niños del 6.º grado de la Escuela de «El Arenal», de Gijón

UNA EXCURSIÓN INICIADA POR LOS NIÑOS

Maestro y alumnos acuerdan su plan. Todos habrán de ver y observar; pero el trabajo de expresar lo asimilado se distribuye por grupos, según manifestadas preferencias.

Como en la fábrica hay peligro indicado en varias partes y numerosas máquinas, antes de la marcha, todos se acostumbran a pasar y colocarse entre obstáculos sin tropezar ni tocarlos, cogerse rápidamente de la mano o del brazo a la primera indicación, etc.

He aquí un resultado de la excursión, sin nuevas sugerencias ni ayudas. Trabajo sin pulir; pero relato sincero.

PRÓLOGO

El viaje a Veriña se acordó por que un día el Sr. Maestro explicó en clase una lección del azúcar que tuvimos que estudiar y entonces el Sr. Maestro dijo que a ver si hacíamos una visita a la fábrica de azúcar de Veriña, lo que nos gustó mucho. Dijo que había una fábrica en Veriña que estaba de aquí a unos cinco kilómetros; entonces el Sr. Maestro habló con el Sr. Director y al día siguiente el Sr. Director escribió una carta al Director de dicha fábrica, de la que tuvimos contestación a los dos días.

La carta decía que podíamos hacer la visita, pero que no respondía de algún accidente que pudiera suceder y también que no podíamos hacerla el jueves día 21 porque la dirección de la fábrica estaba muy ocupada.

Entonces dijimos todos que iríamos el miércoles. Mandamos a un niño a saber el precio de ida y vuelta, y se enteró. El martes quedamos en ir a la estación a las dos menos cuarto para salir en el tren de las dos y así lo hicieron haciendo un viaje entretenido e instructivo. Yo por razones particulares no pude ir.

También fueron a la escuela nacional de dicho pueblo dando luego por allí una vuelta por el monte; los niños de la escuela de allí cantaron una canción.

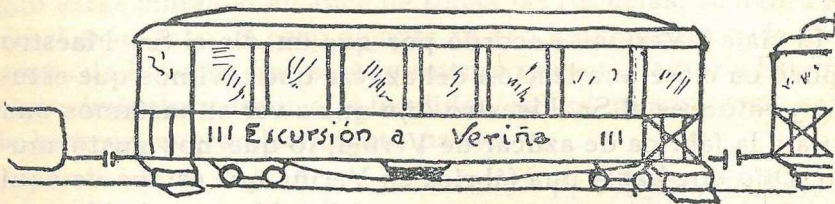
El presente trabajo fué hecho por los niños del sexto grado de esta escuela; en él se explica como se fabrica el azúcar.

Jesús de la Cuesta

Gijón, 22 de Noviembre de 1935.

DESCRIPCIÓN GENERAL

A las dos menos cuarto del día 20 del mes de Noviembre de 1935 nos encontrábamos en la estación los 19 niños que componíamos la excursión con nuestro maestro o sea el del 6.º grado; la excursión se componía de 17 niños del 6.º grado y 2 del 5.º.



Con la desagradable sorpresa el tren se puso en marcha y el director no había llegado.

El trayecto de Gijón a Veriña es muy corto y se encuentran en el camino importantes centros fabriles como lo son la fábrica de Moreda y la de Gijón Industrial.

Ya cerca de Veriña se divisa en un alto la escuela de di-

cho pueblo. Antes de llegar a Veriña hay que hacer parada en el apeadero de la Algodonera; desde allí se ve a lo lejos el pueblo de Tremañes.

La entrada en Veriña es muy rocosa por la derecha y se ven muchos prados inundados por la lluvia del día anterior, hasta el punto que se veía un hombre en lancha. Al llegar a Veriña fuimos a dar un vuelta por la carretera de Avilés para ver si venía el director: efectivamente, lo encontramos al dar la vuelta a una curva. Desde dicha carretera se veía el Aramo y la cordillera Cantábrica que estaba nevada.

Al llegar el Director nos dirigimos a la escuela de Veriña para hacerles una visita y fuimos muy bien recibidos; el maestro de dicha escuela nos dijo que si queríamos mantener correspondencia con los niños de aquella escuela y tomaron el nombre de dos de nuestros compañeros. Desde allí se ve Gijón y Jove.

De allí nos dirigimos a la Azucarera para visitarla, donde vimos la gran caldera de vapor sistema Wilking capaz de aguantar 20 atmósferas que es la que mueve toda la fábrica.

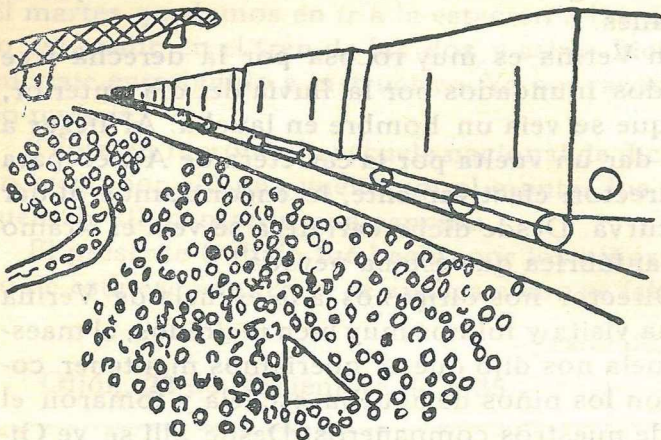
La fábrica se compone de las siguientes máquinas que van por orden: en primer lugar un canal donde se lava la remolacha, el corta-raíces, difusores, defecadoras, evaporadoras, tachos y centrifugas.

En el almacén los obreros nos obsequiaron con pedazos de azúcar. La fábrica tiene 300 obreros con una producción diaria de 900 sacos de 100 Kg. cada uno. Este centro industrial permanece abierto los meses de Octubre, Noviembre y Diciembre.

A las cinco y media salimos de la fábrica y como era ya de noche nos fuimos a la estación a esperar el tren que salía a las siete, dando por terminada la excursión.

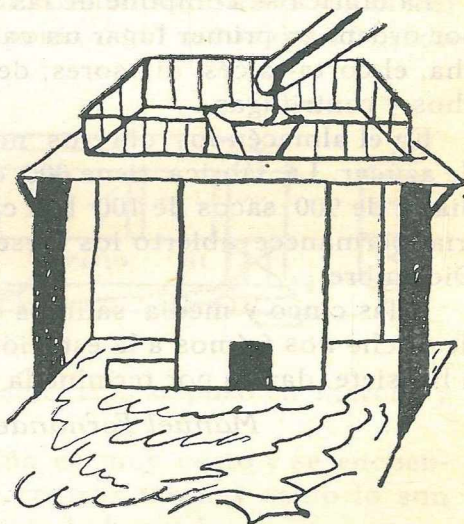
Manuel Fernández y Giordano Martínez

REMOLACHA, LAVADO Y CORTA-RAICES



A las cuatro y media aproximadamente entramos en la fábrica; antes de entrar estuvimos viendo una chapa de hierro colocada en la misma vía donde pesan

la remolacha; los obreros la descargan desde los vagones, va parar a un lugar donde un guarda-jurado lo vigila; otros obreros con unos tridentes están echando la remolacha a un canal que pasa por allí, luego va a dar adentro de la fábrica donde hay una rejilla que no deja pasar a esta; pero un obrero la levanta cada momento pasando cada vez una gran cantidad de remolacha que va a dar a una caldera donde hay una rueda fuera de ella que hace girar a unos hierros que hay en esta caldera terminando de lavarse allí. Luego vimos un horno que servía para recoger los gases, y la lechada de cal; pasamos después a donde estaba una báscula que pe-



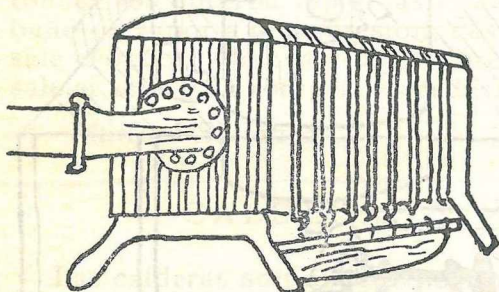
saba por sí sola; colocada debajo estaban las corta-raices que consisten en unas cuchillas que giran muy rápidas y al mis-

mo tiempo iban cortando la remolacha en pedacitos. Vimos quitar las cuchillas para limpiarlas. Nos dijeron que diariamente molían en aquella fábrica 400 Tm. de remolacha (900 sacos de azúcar).

Eduardo Puente

Armando Alvarez

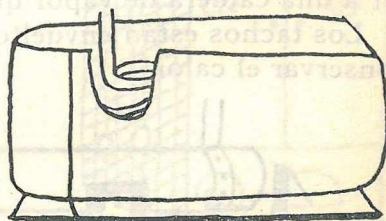
DEFECADORAS Y FILTROS-PRENSAS



El jugo de la remolacha se mezcla con cal para absorber el ácido que sale de la remolacha por que entonces no soltaría el ácido, y el azúcar no sería dulce.

Donde se mezcla la cal con la remolacha se llaman defecadoras. Después de estas defecadoras pasa a los filtros-prensas para separar la cal de la remolacha y sale el jugo mezclado con agua y queda entre los cilindros de los filtros-prensas, la cal. Estos filtros-prensas están compuestos por muchos cilindros entre los cuales hay un paño para filtrar mejor.

De aquí el jugo de la remolacha va los evaporadores donde por medio del calor se evapora el agua que contiene el jugo para luego pasar a los tachos.

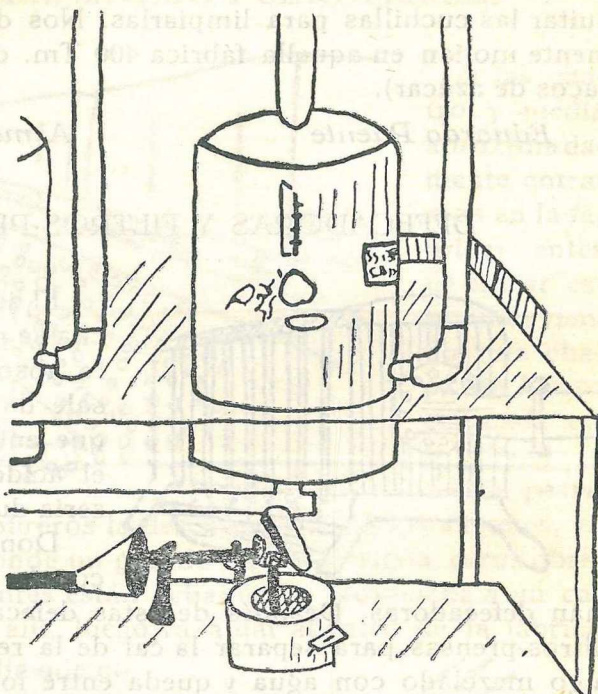


Jesús Piñera

José Luis Vinar

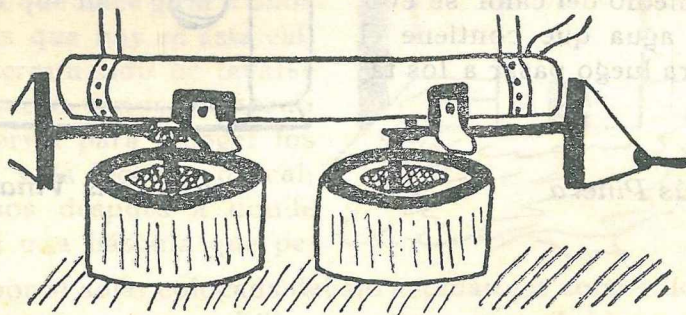
TACHOS Y CENTRIFUGAS

Los tachos son unas calderas de forma cilíndrica; por fuera de la caldera se hallan situados varios termómetros. En esa caldera se efectúa la evaporación del agua que lleva el jugo de la remolacha; el jugo va pasando por otros tachos; al pasar el jugo por todos los tachos se le ve espeso, y ya se notan los granos del azúcar. Estas



calderas por la parte baja tienen un cristal estrecho y largo donde se observa como cuece el jugo de la remolacha; estos depósitos tienen calor por medio de unos tubos que van a parar a una caldera de vapor que resiste veinte atmósferas.

Los tachos están envueltos de una capa de amianto para conservar el calor.



CENTRÍFUGAS

Las centrífugas o turbinas son unos depósitos bajos y anchos de forma cilíndrica. Dentro de este cilindro hay otro que gira muy deprisa; separado de los lados del cilindro giratorio, hay una tela metálica.

En esas máquinas se echa el jugo de la remolacha, sin agua que es el jugo que sale de los tachos; entonces estas máquinas giran a mucha velocidad y el azúcar se va poniendo blanca a medida que va girando la centrífuga o turbina; entonces los obreros tapan las centrífugas y dan al azúcar un baño de vapor a gran presión; después abren las centrífugas y sale el azúcar blanca. Otros obreros con un martillo según sale el azúcar la rompen en pedazos.

Manuel Sánchez

Carlos Fernández

CALDERAS Y MÁQUINAS

Las calderas son unos depósitos llenos de agua que sirven para producir vapor, con el cual mueven las máquinas y calientan los diferentes aparatos que necesitan calor como por ejemplo los tachos, los difusores, etc.

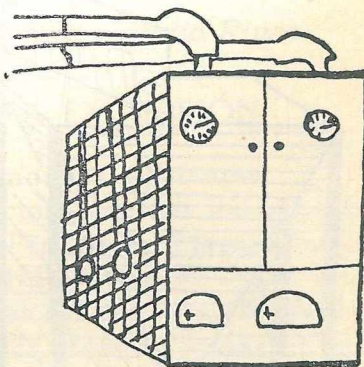
La fábrica de Veriña tiene dos calderas sistema Wilking, —capaces de resistir veinte atmósferas— que son las que mueven toda la fábrica.

Las calderas en el interior están llenas de tubos, que están colocados de arriba a bajo, alrededor de los cuales hay agua. Debajo de la caldera hay un fogón el cual calienta el agua y se produce vapor.

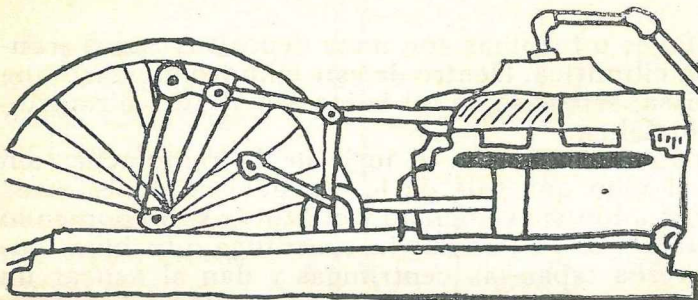
Estas calderas cargan carbón automáticamente.

Máquinas de vapor son unos aparatos que funcionan por medio de la fuerza del vapor de agua.

Sirve para poner en movimiento a todos los aparatos de la fábrica.



Consiste en un cilindro, por dentro del cual vá un émbolo



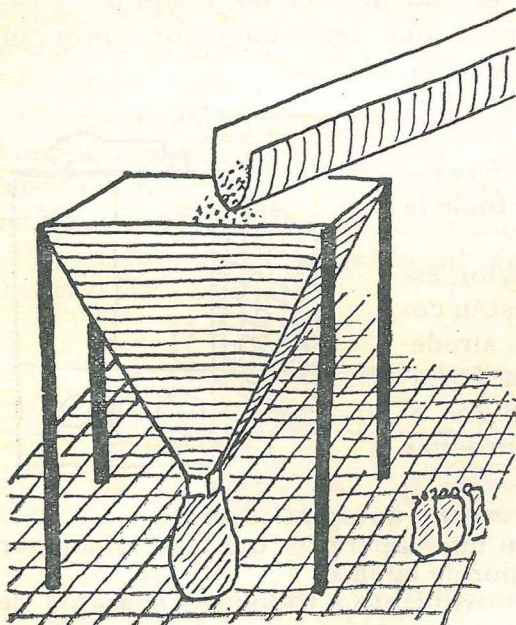
o pistón; dicho pistón tiene una biela que va al volante y este por medio de poleas

mueve todas las máquinas. Al entrar el vapor en un lado empuja al pistón hacia el otro lado y al entrar por el otro lado el pistón va para el otro, y así sucesivamente.

Ramón Medio

ENVASES

Después de sacar el azúcar de las centrífugas en grandes piedras, lo pasan a un molino, donde lo muelen, sacan terro-



nes que echan en sacos que después los pesan; y después los cosen y los disponen para la exportación.

También sale el azúcar molida de las centrífugas; por un tubo pasa a unos grandes embudos como el que muestra el grabado y ponen unos sacos enganchados al embudo hasta que los llenan, los pesan y cosen y los disponen para la exportación.

La fábrica importa diariamente 400 Tm. de remolacha de las cuales produce 900 sacos de azúcar.

José Luis y Marcelino

EL PUEBLO DE VERIÑA

Veriña pertenece al concejo de Gijón.

Veriña está situada en un valle, tiene una escuela nacional de niños y niñas, tiene sus casas con su hórreo, hay muchas casas de campo, hay bastantes pomaradas, castañales y bosques de pinos y eucaliptos; hay una cantera de piedra.



Los ferrocarriles que pasan por allí son: Gijón-Langreo, Gijón-Ferrol, que no funciona todavía, y el del Norte.

Las carreteras que pasan por allí son: La de Avilés y otra la que va a Tremañes.

Gerardo Infante y Julio Rivas

LOS QUE FUIMOS A LA EXCURSIÓN

A esta excursión de Veriña fuimos los siguientes:

El Director don Julián P. Palacios; nuestro maestro don Caprasio Muñiz, los niños Carlos Fernández, Manuel Fernández, Eduardo Puente, Armando Alvarez, José L. Vinar, Giordano Martínez, Ramón Medio, Jesús Piñera, Manuel Sánchez, José L. García; Marcelino Fernández, Avelino Redondo, Julio Rivas, Gerardo Infante, Manuel Alvarez, Jesús Valdés, Eliseo García y dos niños del grado quinto que son José Muñoz y Laureano Junquera.

Esta excursión la hicimos sin ocurrir ningún percance.

Avelino Redondo

COMO FUNCIONAN ALGUNAS ESCUELAS EXTRANJERAS

LA ESCUELA FRANCESA

Ecole de Filles, 88 rue Monge. En esta Escuela, intelectualista y un poco milimetrada como todas las Escuelas francesas, he encontrado dos o tres grados un poco VIVOS y, de ellos, apunto iniciativas que me parecen interesantes.

PRIMER GRADO

Las niñas tienen todas una bolsita con trocitos de cartulina de colores a modo de pequeños círculos como monedas de cinco céntimos... Una lección sobre los ocho primeros números... Las niñas cogen sus pequeños círculos y comienzan a contar:... Uno y uno, dos... añadido uno... y así hasta llegar al ocho, límite de la lección... Los cuentan separándolos uno a uno del montoncito que han puesto sobre la mesa... Lo hacen todas a una con voz suave... Luego los agrupan en diversas combinaciones, ej.: A un lado uno, a otro siete; a un lado dos, al otro seis, etc... La Maestra dice: «mostradme el uno, mostradme el siete» y las niñas, todas a una también, señalan con sus manecitas ya el uno, ya el siete... ya el dos, ya el seis, según las diversas combinaciones... Va la Maestra a la pizarra... Allí están dibujadas ocho cerezas agrupadas de diversos modos... ahora hace ella ocho palitos... con tiza de colores distintos va tachando primero uno, después dos, etc. ES DECIR que va haciendo con los palitos lo que antes han hecho las niñas con los círculos de cartulina... el paso de lo concreto a lo abstracto se va graduando suavemente... Sigue la lección... Lo que se ha hecho hasta ahora con palitos se hace ahora con números... Primero la Maestra en el encerado... después las niñas en sus pizarritas... Por cierto, que cuando la Maestra les pregunta si lo han hecho bien, ponen

todas las pizarras sobre la cabeza apoyada suavemente entre dos dedos... La LECCIÓN COLECTIVA SE HA LOGRADO... Las niñas reciben vales por sus aciertos... Casi todas han salido premiadas en esta lección. Por cierto que, como es sábado, después de recoger en sus bolsitas respectivas los círculos de cartulina se dedican a cangear los vales semanales por la medalla correspondiente... Casi todas las niñas salen *condecoradas*... Esto será muy francés, pero no sé si muy *formador*. Me dan un poco de miedo los premios y los castigos que van por fuera principalmente...

CURSO ELEMENTAL

Clase de lectura... Un libro con breves cuentecitos y narraciones ilustradas... Delante de cada lectura, tiene la Maestra una especie de primoroso cuadro sinóptico a guisa de preparación de lecciones. (¿Cuándo va a ser verdad que los Maestros españoles preparemos nuestras lecciones...? Es verdad que muchos las preparan escrupulosamente, pero cuántos, cuántos aún se presentan delante de los niños a salga lo que saliere... Ni milimetrar la preparación de modo que no quede margen para la VIDA de cada MOMENTO ESCOLAR. ni dejar que sea la VIDA *sin cauce ni sistematización* lo que mande siempre en nuestra Escuela.) Sigo... La Maestra lee el cuentecito dando todo su sentido a la lectura... las niñas dialogan con ella... comentan... rien... se emocionan... He aquí el cuentecito—«Un niño—en un crudo día de invierno de París—pasa por delante de un puesto de castañas calentitas... las come con los ojos... es muy pobre y no puede comprarlas... pasa un niño bueno... compra castañas y, con disimulo, las deja caer en el bolsillo del niño pobre y hecha a correr...» Se comenta el cuento... Ahora comienza la lectura colectiva... Cada dos niñas tienen un libro... Con sus deditos unidos como dos enamorados, van señalando la lectura... Lo leen todas a una vocalizando con todo cuidado. En cada punto descansan un poquito... Después de esta lectura colectiva viene la individual... No leen hoy todas las niñas, solo algu-

nas... la Maestra las va escogiendo y sabe muy bien lo que se hace según observo... Hecha la lectura, toda la clase^o gira en torno de ella... Como se trata de castañas, en el encerado hay una sarta de castañas colgada de una chinche, hojas de castaño, todo alusivo... Y así el dictado, el cálculo, las ciencias naturales, van saliendo a colación... En esta clase se quiere seguir el método Decroly... No lo logran por completo, pero algo es algo.

CURSO SUPERIOR

(Antes del de CERTIFICADO DE ESTUDIOS).

Lo más interesante de lo que aquí veo es lo que se hace en ejercicios de redacción... Los llevan en cuadernos que llaman; CUADERNOS DE OBSERVACIONES PERSONALES; en ellos temas como estos:

1.º El día de difuntos has ido al Cementerio... ¿qué has observado...?

Les dan luego un plan de redacción señalando los puntos principales:

- a) El lugar... el aspecto general...
- b) Las avenidas, los árboles, los muros...
- c) El interior...
- d) Calma del lugar...
- e) Desarrollo de estos puntos...

Las niñas, orientadas por este programa, redactan el tema... los giros de francés incorrecto, se señalan en el margen con la corrección de estilo pertinente.

2.º La casa de mis sueños... la casa que me gustaría tener...

3.º Comparación de edades... «El viejo pasea con la niña...»

4.º Escenas vistas o vividas por los niños...

5.º Visitas a Iglesias o Museos...

6.º Estudio de las ACTITUDES... Descríbeme la actitud de un viejo... la de una niña... la de una persona triste... la de una alegre... la de un arrepentido... la de un culpable... (aquí

añado yo cosas porque me gustó mucho el tema... ya se hacía mucho de esto en mi Zona)...

NOTAS COMUNES

He visto que en todas las clases de esta Escuela, para mandar callar a las niñas hacen las Maestras algo así como RUIDO DE BESOS con la boca.

En todas las clases alzan el brazo con elegancia las niñas que tienen algo que decir...

Circulan por los pasillos con toda compostura y si por acaso pasa junto a ellas Madame la Directora o alguna de las Maestras, levantan todas las niñas la cabeza y hacen una aparatosa inclinación.

En general escuchan las explicaciones con las manos atrás como soldaditos... En estas NOTAS COMUNES habría mucho que decir.

* * *

b) Ecole de Garçons, 66, Boulevard Saint Marcel.—Primera Clase... Nada... Sombras...

SEGUNDA CLASE

La Maestra—Mad. Rolland—también sigue los centros de interés partiendo de la lectura... Asiste a una lección-tipo... Las lecturas están ilustradas... La Maestra enseña a los niños el grabado y éstos lo interpretan... Luego hacen la lectura muy por el estilo que dejo apuntado arriba... Después un DICTADO A LA FRANCESA... Es muy brevecito... La Maestra lo explica en el encerado... explica y subraya las palabras dudosas... lo borra... Ahora saca un curioso aparato en el que hay un verdadero *stok* de alfabetos unidos con un alambre y colocados de modo que en momento determinado y con la ayuda de un estilete, puede sacarse y exponer sobre la tabla delantera la letra que crea conveniente... Los alfabetos son

veintiocho—tantos como letras—y así se tienen siempre las letras que hacen falta... La Maestra repite el pequeño dictado y pregunta a los niños como se escribe cada palabra... Los niños los dicen y ella va sacando letra por letra del aparato citado que he visto que se llamaba «L' Alphabet Automatique Machine Modelo.»

Grande Ecole... Cuando han hecho esto con cada palabra del dictado y los niños van recordando las difíciles y la regla ortográfica correspondiente, dicta el párrafo ya sin auxilio de nada... Los niños lo han escrito... Ahora ella lo escribe en el encerado... Los niños que lo han hecho bien, levantan el brazo y reciben su vale de premio... los demás niños corrigen sus faltas... (Temo que esto tenga el peligro que haya niños que acierten siempre y acobarden a los más lentos... las lecciones *colectivas* tienen muchas ventajas, pero tienen también inconvenientes que pueden ser transcendentales para la formación de algunos niños... ¡cuántos «complejos de inferioridad» habrán tenido su origen en trances similares...! Hagamos muchas lecciones colectivas para que nos quede tiempo de atender a las lecciones individuales...!) DESCANSO... Los niños cantan una canción rítmica con vocecitas afinadas... Es algo así como «Pimpón...» La clase continúa... Ahora una lección de cálculo (¿por qué no ha sido esta la primera?) Sacan los niños sus sobres con sus círculos de cartulina—por lo visto es material corriente en las Escuelas de París—pero en esta clase hay tres tipos de ellos... unos pequeñitos que representan las unidades, otros medianos que representan las decenas y otros mayorcitos para representar las centenas... Con ellos escriben cantidades, suman, restan, multiplican... dividen... resuelven problemas... y el niño que acierta recibe BONOS... Un poco se exagera—un poco mucho, creo—con esto de los VALES. Prescindiendo del aspecto moral, es una pena el tiempo que pierden estos chiquillos— a los que sus maestros llaman Mr... ¡qué cosas!—yendo y viniendo a *cobrar* sus vales...

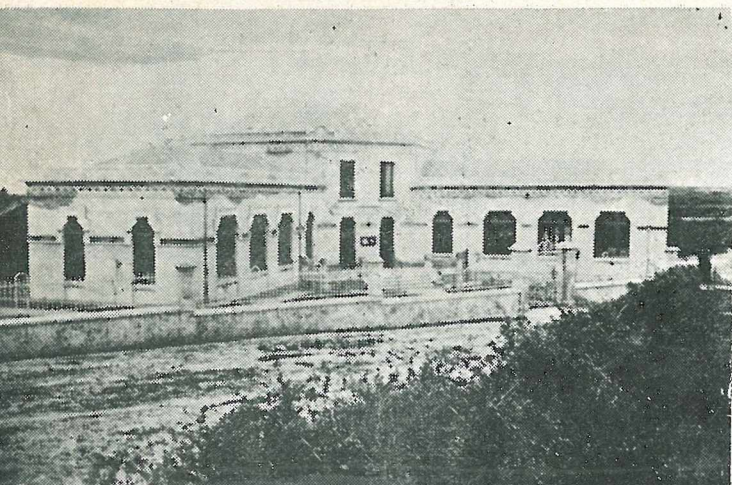


Autoridades y Maestros que asistieron al acto de inauguración del Comedor escolar de Cangas del Narcea



Aspecto del Comedor escolar de Cangas del Narcea el día de su inauguración

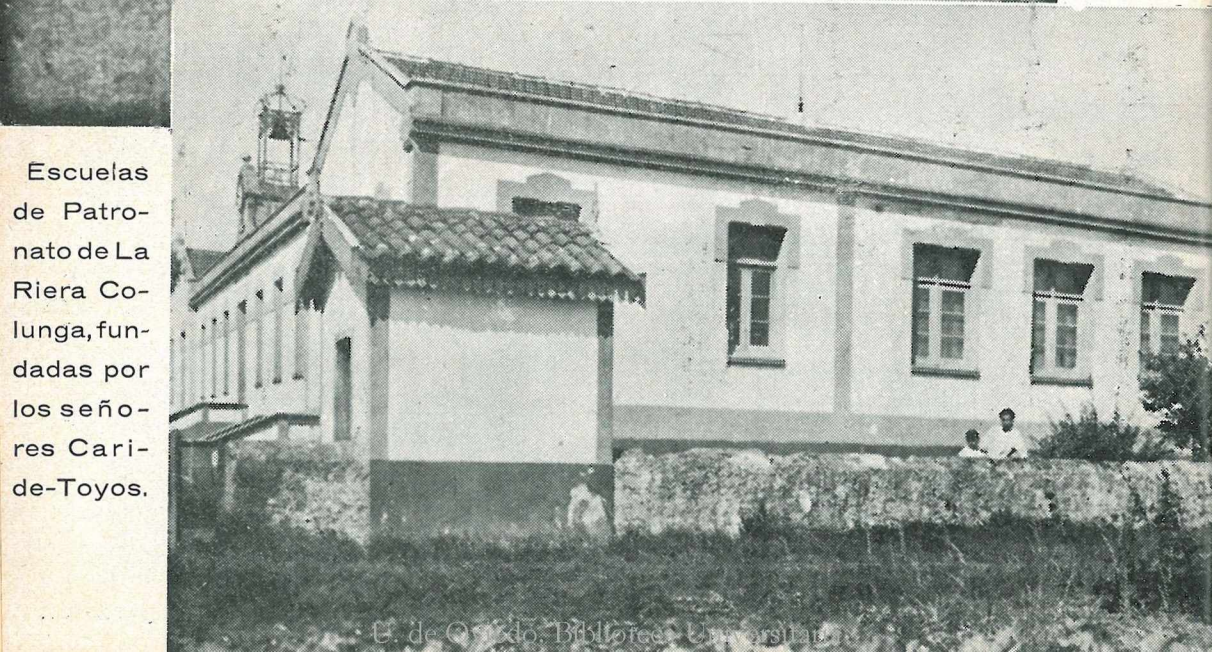
ESCUELAS DE ASTURIAS



Escuelas de Patronato de Noreña fundadas por los señores Rionda Alonso.

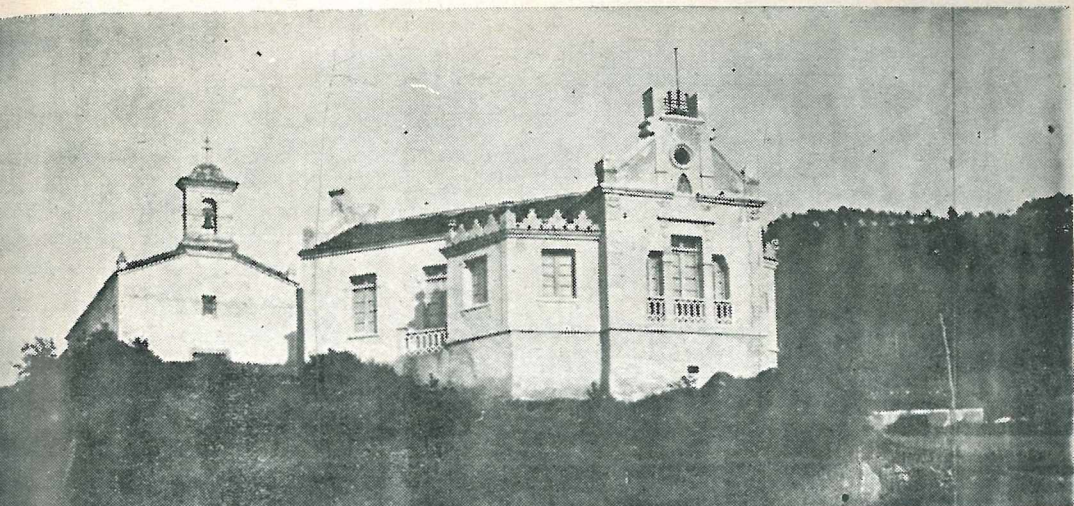


Escuelas de Patronato de La Arguera (Llanes) fundadas por D. Manuel Cué.



Escuelas de Patronato de La Riera Colunga, fundadas por los señores Caride-Toyos.

ESCUELAS DE ASTURIAS



Escuela de Villavedelle (Castropol).

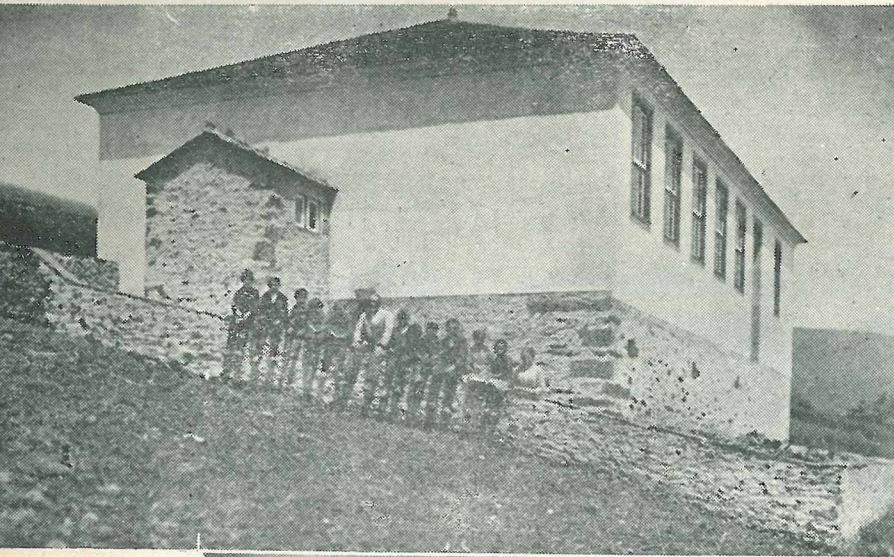
Escuelas de Tapia (donado el edificio por el Marqués de Casariego).



Escuelas de Patronato de Figueras Castropol Asturias, fundadas por D. Florencio Villamil.

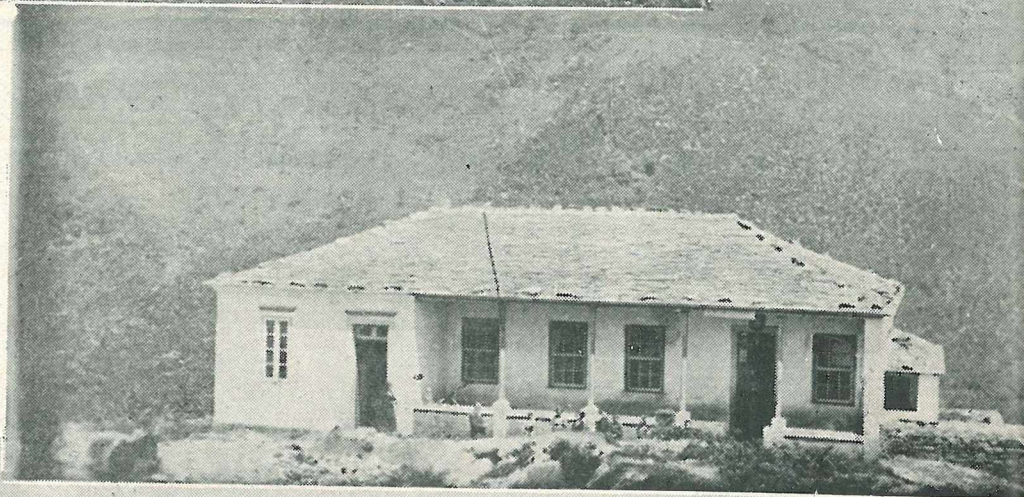


ESCUELAS DE ASTURIAS



Escuela Nacional de Villanueva de Boal construida por la Sociedad de Instrucción «Naturales del Concejo de Boal»

Escuela Nacional de Castrillón (Boal).



Escuela de niñas de Viavélez. (El Franco).



CLASES COMPLEMENTARIAS

Es el aspecto más interesante de las escuelas de París. Estos cursos complementarios son de tal altura intelectual que resultan verdaderas clases de Instituto. Los maestros encargados de estas clases han de proceder de las Escuelas Superiores del Magisterio de Fontainé y St. Claud. He visto que, en efecto, son la crema del Magisterio francés... En cuanto a los niños ¡cómo me emocionó ver allí cientos de adolescentes ya en las clases de canto, de dibujo o de idiomas, ya en las de Ciencias o Letras...! ¡Qué pena pensar que no tengamos en España CURSOS COMPLEMENTARIOS para recoger a nuestros niños a los que ECHAMOS de la escuela a rodar dos o tres años por la calle mientras viene la ansiada colocación—que a veces no llega ¡ay!—... ¡Cuántos niños españoles naufragan en esos años de transición los más peligrosos y los más trascendentales en todos sentidos...! Si yo fuera Ministro de Instrucción Pública crearía clases complementarias, aun antes que maternas, ¡que ya es decir...!

NOTA INTERESANTE

He visto que los adolescentes de las clases complementarias además de los DEBERES corrientes, hacen deberes de encargo en los que han de llevar a cabo alguna investigación personal de acuerdo con sus aptitudes. En estos deberes apuntan el día que el Profesor se lo encarga, el día que ellos lo devuelvan al Profesor y la nota de éste que va al final .. Para terminar... Si yo quisiera quedarme con una sola nota de la escuela francesa, esta nota sería siempre la de los CURSOS COMPLEMENTARIOS.

J. A. D.

NOTAS LITERARIAS

VALLE-INCLÁN HA MUERTO



S difícil pasar por la vida de un hombre ilustre y subrayar en ella lo característico, lo personal, lo culminante. Más difícil juzgar su obra. Sobre todo cuando no se conocen hondamente la obra y el hombre.

Pero tampoco volver la cara ante el ocaso de una vida literariamente prócer, típicamente nuestra. Tanto equivaldría a olvidar el más humano deber del catador de esencias nacionales.

No es menester pluma ágil. Ni vuelo de águilas. Para sentir *un poco*, basta sencillamente esto: tener *un poco* de sensibilidad.

Y así, cuando las Letras españolas se tocan del más riguroso luto de dolor; cuando se comienza a dar nueva vida a la obra de un espíritu selecto—la vida serena de la inmortalidad—podrán faltar en estas letras mías—¡quien lo duda!—ideas esenciales, justeza de palabras, todo; pero encontrareis en ellas un fondo de sincera emoción que os acercará más al gran artista que rindió a pedazos el tributo de su cuerpo y conservó hasta lo último la integridad del alma, en un alarde de vigor juvenil.

Ni crítica... ni estudio... ni siquiera mediocre biografía. Nada. Casi nada. O mucho: el vuelo de una oración romántica (¡oh el vivo placer del romanticismo anacrónico!) por el noble caballero Don Ramón María del Valle Inclán; vencido por la muerte en aquella dulce y plañidera Galicia que le vió nacer en días del 1869.

Hombre y artista.

Bohemia... (que es miseria, y nobleza y picardía a la vez), y un *alma soñadora*—bello título que le dieran artistas de su época—para viajar por los sutiles mundos del Arte literario. ¡Interesante mezcolanza de orgullo y pobreza, de donosura y desenfado, de dulce acogimiento y de acritud. Así, con este rumbo, allá el año 96 cuando paseara por la Corte su figura enigmática, —medio de Mefistóles, medio de cirterciense— su luenga melena *merovingia*, su barba flamígera, sus cuellos enormes y su maltrecha indumentaria. Así... ayer. Así... siempre. Hasta su muerte.

He aquí un autorretrato de presentación en aquel Madrid de 1903.

«Este que veis aquí, de rostro español y quevedesco, de negra guedeja y luenga barba, soy yo: Don Ramón María del Valle-Inclán.

Estuvo el comienzo de mí vida lleno de riesgos y azares. Fui hermano converso en un monasterio de cartujos, y soldado en tierras de la Nueva España. Una vida como la de aquellos segundones hidalgos que se enganchaban en los tercios de Italia por buscar lances de amor, de espada y de fortuna...»

Bello prosista. Exquisito poeta.

Imaginación audaz, inmensa, de velocidades astrales, que traza vertiginosamente las escenas—las más valientes escenas—y las plasma después—color y vida—en una sublime realidad... *inexistente*.

Exquisito prosista.

Agua dulce de roca, recién brotada del manantial. Pulcra y clara. Agua de Antología que corre por las páginas de sus

obras *Cofre de Sándalo, Sonatas, La Guerra carlista, Ruedo Ibérico, Tirano Banderas...* Pinceladas de agua—fuerte en sus manifestaciones dramáticas *Romance de lobos, El yermo de las Almas, El embrujado...* Y venas líricas del mejor estilo en *Cuentos de Abril, La pipa de Kif, El pasajero...* Es bello crear. Y Don Ramón crea siempre. Crea vida... crea palpitaciones... crea palabras. Y perfila el lenguaje—su lenguaje—y lo enriquece de músicas y de color. Ninguna delectación tan grande como *casar* por vez primera en nupcias líricas a dos palabras que anduvieron siempre divorciadas. Nos lo dice él mismo.

Pero además D. Ramón, es un conversador magnífico... ¿Además...? No, además no; *fundamentalmente*. Y hé aquí su faceta más pura, más original. Ideas centellantes como cien astros y agudas como cien cuchillos. Ideas acróbatas—ágiles espadachines de la controversia—que se clavan en los nervios como espinillas de acero; pero siempre sugestivas... siempre briosamente oportunas. Con el garbo y la traza de su capa bohemia,

Esperemos una resurrección.

Ahí quedan las anécdotas; las frases rectilíneas, las notas de ácido humorismo, como abejas de un enjambre disuelto, zumbando sobre las mesas de los cafés, en las tertulias literarias, en las columnas de los periódicos. . Ahí queda la esencia superviviente de un gran espíritu, prendiendo en los espíritus de los hombres la más solemne antorcha del destino... la Antorcha de la Inmortalidad...

UN TRIUNFO DE "CASONA"

«Casona» ha triunfado. Mejor dicho: ha triunfado una vez más.

La amistad, el orgullo de clase y un poco de comunión espiritual—la comunión espiritual del *ascua* y del *lucero*—me

llevan hoy a celebrar su triunfo cordialmente. En mi nombre y en el de muchos profesionales asturianos.

Que Alejandro Rodríguez es un soberbio poeta lo sabíamos antes de su consagración oficial. Y no hay porque repetírselo a él—siempre sencillo—con acentos demasiado eufónicos. Pero es también un gran dramaturgo; un dramaturgo joven de cara al porvenir. Y esto sí que tiene mucha importancia y hay que decirlo a grandes voces, aún a trueque de caer en el pecado del encomio. Perdónesenos por una vez.

El teatro, hoy, se halla en estado decadente. Lo arruina la vanguardia. Lo absorbe el cine. No hay posible competencia con él si sigue desenvolviéndose con las orientaciones actuales. Los autores, no son ni mejores ni peores que antes; no son ellos los que han cambiado, sino las circunstancias... la época. . las generaciones.

Casona pensó y sigue pensando en que el teatro no debe llevar esa vida lánguida que acabará con él. Y se desvela por salvarlo.

En aquellas dos primeras obras que la *Crítica* rubricó esplendidamente con su aplauso.—*La Sirena varada* y *Otra vez el Diablo*—logra ya algo notable; nos saca de la escena tradicional; nos inquieta, nos gana... y nos *deleita* también con el suave frescor de una prosa poética fácil... dominadora y envolvente como las nieblas del Nalón...

En estas obras, Casona vence directamente; de una lanzada; sin dar tiempo al público ni a la *Crítica* para reflexionar.—Imperativo categórico sólo reservado a seres excepcionales.

En la obra de hoy, *Nuestra Natacha*, la *Crítica* se descubre serenamente ante el joven autor. Ha reflexionado... y ha visto. Ha visto que Casona es «un punto de partida para el nuevo teatro español.» Reconocerlo así es hacer honor al futuro teatro.

En *Nuestra Natacha* vibran en tonos cálidos las inquietudes de una juventud nueva; una juventud estudiosa que quiere laborar libremente, sin prejuicios sociales, por el porvenir de la Humanidad. Y lucha con la tradición, y la vence, sin descomponer un punto su elegancia.

El autor ha vivido como *poeta*—que es ser artista y filósofo a la vez—esas vibraciones escolares que comienzan en los años ingenuos de «La Cartilla...» y terminan en la Universidad...; después de la Universidad. Las ha vivido como compañero, como observador sagaz, como dirigente respetuoso de inteligencias y de voluntades. Y las recoge en su magnífica obra.

El Pedagogo entra en escena de mano de *La Poesía*. Mujer y querida a un tiempo. Démosle paso franco. Acaso él en un afortunado sueño, pueda vislumbrar algo grande... pueda redimirnos un poco de estas trabas con que nos han maniatado filósofos y matemáticos y legistas...

Al fin y al cabo ¿por qué no ha de ser «un Poeta» el que marque los rumbos del porvenir...?

J. R.


COLABORACIÓN DE LA ESCUELA NORMAL


TRABAJOS DE SEMINARIO

EL SUEVE

I. — GENERALIDADES



ASI 'nfrente del llau de Colunga

llevanta 'l puertu Suevo la cabeza...

Y, en efecto, a tres Kms. del mar, al S. E. del concejo de Villaviciosa y al N. de Piloña se encuentra, como fuera del lugar por su imponente mole con relación a las verdes y llanas tierras que le rodean, y su proximidad al mar, el puerto de Suevo. (Fig. 1).

MAR CANTÁBRICO

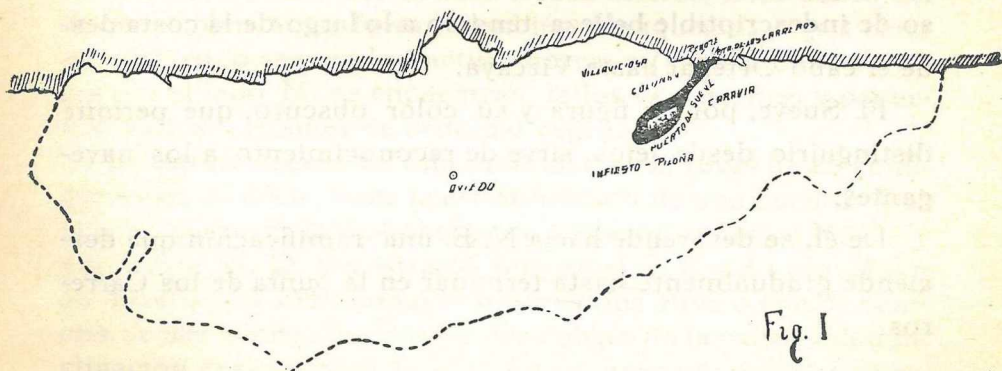


Fig. 1

Sus faldas llegan en suave declive hasta la orilla del mar, entre Penote y la punta de los Carreros, y su cumbre, es una serie de picachos cónicos, el mayor de los cuales, el «Picu Pienzu» se eleva a 1232 metros sobre el nivel del mar.

Sobre dicho pico alzaron los Sres. Vitorero una cruz de siete metros de altura y desde su emplazamiento, aparece un escenario de esmeralda con bambalinas de azul zafiro, intensamente iluminado por el sol: montes escalonados, cubiertos de vegetación rica en matices, y entre monte y monte, ríos que fertilizan las vegas, pueblos con casitas blancas, envueltas en chisporroteos de oro, producidos por los rayos del sol al chocar contra las peñas. Al final de un escobio se vislumbra el monte del Auseva, donde se cobija la virgen «pequeñina y galana» de los astures.

El fondo de este maravilloso escenario, está cerrado por los Picos de Europa, cuyas cabezas lucen «monteras» de nieve resplandeciente.

Al O., envuelta en un velo tenue de bruma nacarada, se yergue la torre de la catedral de Oviedo, acariciando el cielo con la cruz que corona su aguja primorosa. Y mirando hacia el mar, con ayuda de prismáticos, se ve un panorama inmenso de indescriptible belleza, tendido a lo largo de la costa desde el cabo Ortegal hasta Vizcaya.

El Suevo, por su figura y su color oscuro, que permite distinguirlo desde lejos, sirve de reconocimiento a los navegantes.

De él, se desprende hacia N. E. una ramificación que desciende gradualmente hasta terminar en la punta de los Carreros.

II. — G E A

El Sueve es una montaña caliza, concretada a la parte superior de la sierra; descansa sobre cuarcita por el lado del S. y sobre pizarra obscura por el lado N. (Vease fig. 3). Su lon-

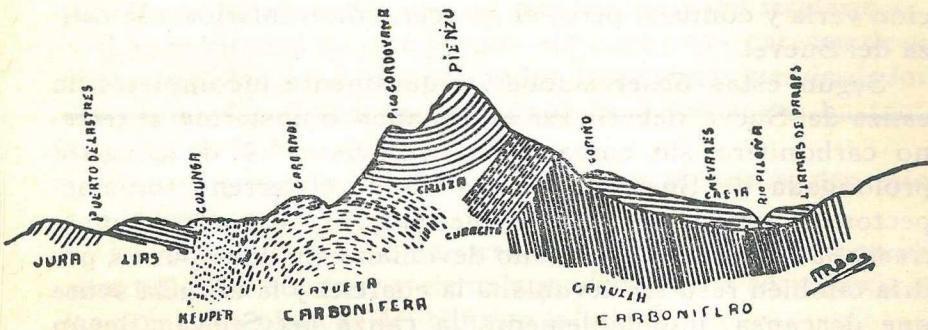
CORTE DE LLANES A
PARRES

Fig 3

gitud es de unos ocho Kms. y medio de S. O. a N. O., haciendo algo de curva; su ancho no llega a cinco Kms. y su altura, como ya dijimos, alcanza a 1232 metros. Esta caliza del Sueve es blanca por fuera y también blanquecina o gris clara por dentro, o sea, en la fractura fresca; en los bancos inferiores por el lado N. se encuentran tallos de encrines y pequeños nudos o riñones de pedernal negro.

La estratificación de esta montaña es al revés de su configuración, es decir, tiene la estratificación de una cuenca. Por el lado del S. E. la inclinación de los estratos es al N. O., y por el lado N. O. los estratos buscan el S. E. En todo el largo de la ladera meridional se observa una zona o faja de cuarcita de 300 metros de espesor por debajo de la caliza y con inclinación como esta al N. O. La prolongación oriental de es-

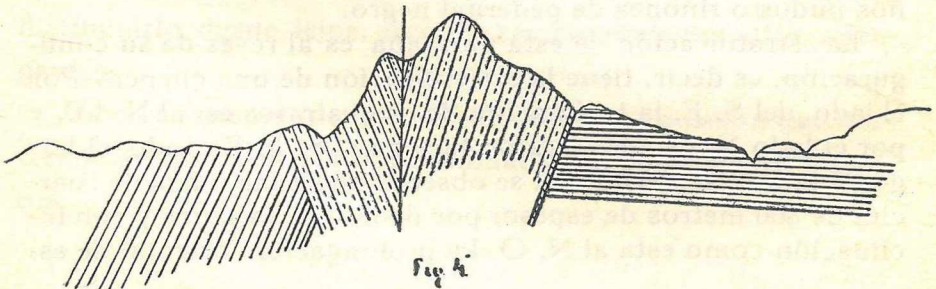
ta cuarcita constituye la sierra del Fito, Buzneda y Casigosa, que corresponden a la serie de fajas de caliza, cuarcita y pizarrilla del terreno carbonífero de Ribadesella.

Por el lado septentrional del Suevo, en vez de cuarcita se halla pizarrilla obscura debajo de la caliza, con inclinación al S. E. como ésta, cuya pizarrilla parece ser del terreno carbonífero de la Riera, Carrandi y Libardón, aunque no conserva en dichos términos la inclinación meridional, sino que toma el echado al N. en la parte lejana del Suevo, que es donde lleva bancos de antracita; también por la cabecera S. O. del Suevo se halla el terreno carbonífero de Borines, con inclinación varia y confusa, pero, al parecer, como inferior a la caliza del Suevo.

Según estas observaciones, seguramente incompletas, la caliza del Suevo debería ser «permiana» o posterior al terreno carbonífero; sin embargo, en Caravia, al O. de la caliza prolongada del Suevo, hay sitios donde el terreno toma aspectos devoniano, y caso de que estudios ulteriores demostrasen la existencia del terreno devoniano en dicho punto, podría también resultar devoniana la cuarcita y la cayuela sobre que descansa, indudablemente, la caliza del Suevo. (Según Schultz.)

Mengaud (Louis) cree que la estructura del Suevo no difiere esencialmente de lo indicado por Schultz; pero lo considera, no un macizo autóctono, sino como una masa geológica exótica, arrastrada al lugar donde hoy se halla por una fuerza N. a S.

También cree Mengaud que entre los picos «Pienzu» y «Cordovana» hay una falla. (Fig. 4.)



Cueto Rui-Díaz (D. Eugenio) hace una división en cuatro grupos de las tierras, que vamos a resumir, ya que en el tercer grupo está comprendido el Sueve:

Primer grupo: llanuras rasas y sierras planas, debidas a la acción de los agentes exógenos, y no haber sido afectadas por los movimientos del terciario.

Segundo grupo: pertenecen a él la mayor parte de las sierras del Occidente de Asturias, que por la erosión, si no hubiesen sido afectadas por los primeros movimientos del terciario, transformaría en tierras del grupo anterior.

Tercer grupo: montañas de reducida estabilidad y que han sido bastante afectadas por los movimientos del terciario.

Las montañas de este grupo—el Sueve una—carecen de picachos agudos y no tienen grandes depresiones siendo de forma ondulada. Están en una etapa de la evolución bastante alejados de la juventud. Y el

Cuarto grupo: montañas jóvenes, con picachos, depresiones, agujas, etc.

La caliza del Sueve no presenta otros fósiles que rarísimos tallos de encrines y ejemplares de la fauna secundaria en las areniscas blancas del silúrico inferior.

La caliza también encierra grupos y filoncillos de espato fluor y de sulfato de barita.

III. — FLORA

No hay en el Sueve ni las «rozas», ni las «alzadas», ni tampoco las «brañas», y el aprovechamiento de la superficie tiene que ser eminentemente pastoril.

Teniendo en cuenta el mucho ganado que en el estio se mantiene en el puerto, y consiguiente al gran declive de él, es la frecuencia de los prados naturales que constituyen casi el único cultivo permanente posible en pendientes de esta clase. Además, estos prados naturales del Sueve, se ven favorecidos por el riego que fácilmente proporcionan los arroyuelos que nacen más altos; así es, que los prados, siempre verdes, adornan aquellas laderas mucho más arriba de las tierras de la-

bor, que forzosamente tienen que limitarse en los comienzos de sus estribaciones; y en el fondo, en las colinas, y más altos todavía, asiéntanse caseríos y aldeas desparramados por la parroquia, blancas casas con la parra sobre la entrada, a un lado el huerto con la higuera y cerezales, al otro la «corte», donde suena la esquila de las vacas, y en frente, la «quinтана» con el hórreo y la panera.

Además de los prados naturales, hay, en el Sueve, unos árboles muy fuertes, los acebos, (*Ilex aquifolium*. L.) y en algunos parajes muchos espinos de la especie albar (*Crataegus oxyacantha*. L.), cuyos espinares se llaman «biescas», nombre muy frecuente en Asturias, en aldeas donde ya no hay espinares, y también existe como apellido en familias. También hay hayas, la retama o genista y algunas matas de enebro en los picos más altos.

Un producto vegetal muy estimado, acaso el más, es la manzanilla, y a su recolección dedican la mayor parte de su tiempo los pastores, y se organizan excursiones con el exclusivo objeto de «coyerla.» Tiene aplicaciones medicinales y es uno de los presentes más apreciables que se suele hacer a los «xabalinos» (nombre que se da a los que viven en los pueblos conlindantes al Sueve) que emigran allende de los mares.

Otro de los artículos principales de cultivo en el Sueve es la castaña, cuyos árboles, (*Fagus castanea*. L.) copudos y frondosos, aunque tardíos en florecer y vestirse de hoja, adornan sus laderas hasta cierta altura.

Su madera es doblemente útil para la construcción de casas, porque no sólo es de muy buena fibra y duración, sino que es, también, casi incombustible; por cuyo motivo en Asturias son muy raros y poco temibles los incendios en las poblaciones que usen esta clase de madera para sus edificios, inclusive para vigas y techos.

Es de alguna importancia el cultivo de la avellana en el Sueve, donde los avellanos (*Corylus avillana*, L.) adornan los caminos, las márgenes de los arroyuelos, y en mucha parte los prados naturales en las laderas de la montaña, y su fruto

constituye uno de los principales artículos de exportación para el agricultor.

En los valles y en la parte baja del Sueve, se cultiva la manzana, con destino a la sidra, donde las pomaradas tienen un aspecto tan delicioso en tiempo de la flor, como en el otoño cuando están colmadas de fruta.

También se cultiva en sus faldas con gran intensidad y provecho el maíz.

IV. — FAUNA

Como ya dijimos, el aprovechamiento de la superficie tiene que ser, en el suave, exclusivamente pastoril, aun cuando la ganadería no se ejerza en grandes piaras, sino que cada familia cuide de las pocas vacas, ovejas, cabras, caballos, etc. de su propiedad, siendo el ganado vacuno quien lleva las preferencias en sus cuidados.

Durante el estio, las vacas permanecen en las alturas del puerto, y cada familia destina una persona a su cuidado; o por lo menos a ordeñar la leche, ya para bajarla a casa todas las mañanas, o ya para extraer, desde luego, en el mismo puerto la manteca y bajar esta cada dos o tres días. El sitio donde pernoctan en el puerto las personas que cuidan del ganado y se ocupan de dichas faenas, suele llamarse «majada» y tiene dos o tres chozas mayores para las personas además de muchas pequeñas para los becerros o «xatos». En el Suave la principal majada es la llamada del «Potril».

La majada del «Potril» está situada en una especie de vega feraz y risueña. Consta de unas 25 chozas y cabañas, que envuelven en caprichoso semicírculo cuatro pequeños lagos, sombreados por espineras y hayas.

A su derecha descúbrese un pozo profundo que los pastores designan como morada de las misteriosas «xanas», respecto a las cuales la tradición conserva hechos abultados por la credulidad de estos hombres sencillos.

En una meseta, a poco trecho del potril, se descubre una

tosca cruz de palo, medio envuelta entre breñas y protegida por la tupida sombra de las espesas zarzas y de la meleza.

¿Qué significa esta cruz en tan apartados lugares? ¿Acaso la mano homicida había buscado este silencioso retiro y el apartamiento para cubrir con la impunidad su crimen, contaminando así la pureza de unos lugares santificados por la soledad y el silencio augusto de la naturaleza?

Oigamos su origen: «Esa cruz recuerda una historia reciente y muy triste. ¡Pobre niña! Era la zagala más hermosa y feliz de estos contornos, y ahora... Yo la ví más de una vez con los cabellos en desorden, sus vestidos desgarrados por los zarzales y desnudos sus piecitos de nieve, recorrer con agilidad estas colinas, trepar ligeramente por las breñas, encaramarse a los riscos, detenerse al borde de los precipicios buscando reiteradamente alguna cosa, repetir tristemente un nombre, esperar con febril ansiedad el eco que su voz despertaba en las antros y maldecir con furia indecible una guerra criminal que sepultaba en los valles de Somorrostro su amor y sus esperanzas.

Una tarde de invierno, en que el cielo encapotado amagaba recia tempestad, su madre viuda, menesterosa y enferma, aguardaba impaciente con sus hijos pequeñitos, en su miserable cabaña, la vuelta de la pobre loca...

Una niebla húmeda y pesada descendía lentamente envolviendo todos estos escarpados riscos, y a intervalos, dejábase oír el apagado acento de la niña, que en medio de su pesar desafiaba las tempestades y el furor de los elementos desencadenados.

La madre temblaba por la suerte de su hija, y desoyendo el llanto de los amedrentados niños, y el enronquecido ruido de la tormenta, salió animosamente de la choza, hollando con vacilante paso la nieve que empezaba a cubrir el sendero y rompiendo por entre una niebla compacta, que le interceptaba el paso e impedía ver las rocas, los montes, precipicios y la tupida maleza que sus pies tocaban.

No mucho después, oíanse más distintamente las voces de la loca que, obligada por la inclemencia del tiempo a bajar de

la montaña, penetraba en la choza, huida y desalentada, presintiendo en el amargo llanto de los niños una desgracia irreparable...

En efecto, su pobre madre, víctima del cansancio y del frío, caía, a pesar de sus esfuerzos, envuelta entre nieve en el sitio donde hoy se levanta la cruz de palo...

¿Y la loca?

¡Ah! la pobre loca, a la vista del cadáver de su madre, recobraba la perdida razón para sentir más amargamente las desgracias que le abrumaba y para imponerse el cuidado de sus numerosos hermaninos, huérfanos como ella, como ella pobres y miserables!

Ahora con la mirada triste, las mejillas marchitas por el llanto, e impresa en la frente la huella del pesar, recorre estas montañas en pos del rebaño, y más de una vez al caer la tarde, veréisla aproximarse a esta cruz triste y silenciosa en compañía de sus hermanitos, y murmurar fervorosamente una oración por el alma de la que fué su madre...»

.....

El ganado de cada casa lleva un guía, es decir una vaca con un gran «lloqueru» (cencerra) de un tono distinto a los de las demás casas, y en torno de ella pastan las restantes del rebaño, no separándose nunca, con la particularidad de que puede el que las vaya a ver, dirigirse exactamente al lugar donde se hallen, ya que pastan siempre en una misma «campera» o en sus proximidades.

Sueve tiene gran nombradía por sus buenas hierbas y por la raza especial de caballos que allí se crían. Son pequeños, fuertes, ligeros y muy vivos. Se cree que son asturcones de generados.

Marcial, al describir el asturcón, se limita a decir que procede de Asturias, sin citar la comarca de su origen, como tampoco la fija Séneca cuando elogia el caballo de Catón, ni Silvo Itálico con el ponderar en sus versos la ligereza y fagosidad de los asturcones. Plinio afirma que los caballos de Asturias excedían a los de otros países en blandura y suavidad de sus pasos, por la cual eran muy apreciados en Roma. Suetonio es-

cribe que Nerón tenía un caballo de Asturias al que quería mucho. Y la tradición viene sosteniendo a través de las edades, que el caballo asturcón procedía del Suevo; y así lo creyeron siempre los escritores de antaño, entre los que figura D. Juan María Acebal, que en su poesía «Cantar y más cantar», dice:

Casi 'nfrente del llau de Colunga
llevanta 'l puerto Suevo la cabeza,
que i dió a Roma les potres asturcones
que subín de rodies una cuesta...

Estos caballos andan por el Suevo en grandas manadas, casi siempre encaramados en las rocas. Su medio de defensa, en caso de que ataque un lobo, es muy pintoresco: caso de que sean varios los caballos, forman un círculo de modo que queden las manos hacia fuera, metiéndose la cría en el medio de él. Si hay caballo padre que es el más fuerte, empieza a trotar alrededor del círculo formado por los demás, en espera del ataque. Al atacar el enemigo a coces y mordiscos le matan.

Si es un caballo solo, corre en busca del árbol o pared más próxima en la que apoya su grupa defendiéndose de idéntica manera qué si fueran varios. La falta de apoyo para resguardar su parte trasera equivale a su muerte.

Estos caballos tuvieron un gran éxito en la última «EXPOSICION AGROPECUARIA» celebrada conjuntamente en la «FERIA DE MUESTRAS ASTURIANA» de Gijón, en el año de 1927.

Son numerosos en el Suevo los rebaños de cabras y de ovejas. Durante el estio, como los demás ganados, pastan por las alturas y pernoctan en cabañas, ahora que estos rebaños están vigilados de continuo por el pastor y de su fiel amigo, el perro; pues en este puerto, como en todos los asturianos, son frecuentes los animales feroces y dañinos.

Perteneceen estos rebaños, principalmente, a los pueblos de Cofiño, Carrandi, Libardón (en sus barrios de «El Eslabayo» y Raicedo), etc.

Los animales dañinos más importantes son el jabalí, el oso, el rebeco, lobo, «foina», zorra y otros muchos.

El jabalí, hoy en alarmante disminución, causa grandes es-

tragos en las tierras de cultivo de las laderas, sobre todo en los maizales.

A menudo se organizan batidas por los habitantes de los pueblos vecinos y resultan altamente emocionantes: puedo dar fé de ello.

Y diré, para terminar, que todos los animales antes de llevarlos al puerto, son marcados: un hierro al rojo con las iniciales del dueño u otro signo cualquiera, es aplicado sobre los cuartos traseros del animal que ya desde entonces, conservará una huella indeleble. Las ovejas y cabras se marcan haciéndoles una incisión de forma variable en las orejas.

V. — EL NIÑO

A medida que el valle ahonda, la vegetación es más varia y el tono del color dominante va siendo más verde.

Por las «riegas» saltan las torrenteras blancas de espuma, temblantes y rugientes, animándolo todo.

Se oye el sonar metálico de los cencerros, se escucha, también, la canción del «rapaz» o la «rapaza» «falando» la yunta o «atrapando» la hierba...

Entre maizales y pomaradas, a ambos lados del valle, se alza el pueblo. Es un pueblecito alegre, desparramado por la vida en lomas y laderas; allá en el fondo del valle, la iglesia y una escuela blanca y pulida, y más abajo aún, al lado del río, el viejo molino harinero, al que los mozos y mozas traen, en los días fijados, a moler, pagando su «maquilla», el maiz con que amasan la sabrosa borona.

Dos tipos generales en la vivienda de estos pueblos hemos de consignar: uno, el que pudiéramos llamar tradicional, rural o de aldea, y, otro el chalet o quinta del «americano», del hombre adinerado.

La primera, como ya hemos visto, pequeña, blanca, «conco-
rredor a la entrada», la parra dándoles sombra, a un lado la huer-
ta con la higuera y cerezales, al otro la «corte», donde suena
la esquila de las vacas, y en frente la quintana con el hórreo
y la panera; y en un sitio deleitoso entre frondas y arboledas,

edificaciones urbanas del más lujoso aspecto, y ostentosas quintas de recreo, patrimonio de los segundos.

He aquí el escenario donde vemos encuadrado al niño: tiene dos caminos, dos rutas a seguir: o la vida sencilla, laboriosa y monótona de sus mayores, o la emigración, casi siempre a América, seducidos por el esplendor de los «que vienen», en busca del vellocino de oro, en busca de otros horizontes y de un mañana que les permita volver a su pueblín deslumbrando a sus sencillos paisanos con sus anillos, su cadena y la casona, que no tardando mucho hará levantar.

La vida del niño hasta que llega el momento de la decisión de su porvenir—acaso resuelta ya en uno u otro sentido—es una vida de trabajo. A los pocos años empieza a cuidar del ganado, a llevar la comida al campo a sus familiares u otros menesteres que compaginen con su edad.

Es un elemento imprescindible para el sostenimiento de la principal riqueza de estos pueblos, es decir, para atender y cuidar del ganado, en el prado, en el monte, en todas partes, pues desde que en sus infantiles manos pueden sostener la «guiada», no hay miedo a que la «Pinta» ni la «Colorada» invadan los prados vecinos, ni coman el maíz de la «llosa» de su propiedad.

Ya mayor, toma parte en las rudas faenas agrícolas: siega la hierba, ordeña las vacas, conduce la yunta, etc., tomando sus quehaceres con ardor y entusiasmo al verse, con ello, catalogado en la categoría de «los hombres.»

Es en estos momentos de su vida—entre los doce a diez y siete años—cuando, por fin, si sus padres y los ahorros de la madre lo consienten, ve realizados sus deseos: embarcar, ir para La Habana, pensando, como antes dijimos, en la vuelta, la casona... y en hacer suyos unos «güeyes» negros que le esperarán hasta su retorno.

Consecuencia lógica de esto es su poca asistencia a la escuela, aumentada por un inconveniente aún mayor: la falta de ellas. Al hacer la ligera descripción del pueblo, consignábamos la diseminación de las viviendas, a veces distantes de la escuela varios kilómetros, y por tanto, si en la época de

más trabajo no pueden acudir a ella, tampoco les es factible en el invierno por tener que recorrer esos trayectos con nieve, lluvia y mil contratiempos más y los escasos días que asiste ¡qué poco pueden aprovecharle!

Con todo, son pocos, muy pocos, en la actualidad, nuestros campesinos analfabetos en comparación con otras provincias españolas. A su viva inteligencia unen un interés por saber considerable, máxime si se tiene en cuenta que todo el que quiera emigrar necesita conocimientos, claro que elementales, de lectura, escritura, y contabilidad.

Confiamos que en lo futuro se aumenten en gran número las escuelas en los medios rurales, para que sea un hecho, en fecha cercana, la desaparición del porcentaje de analfabetos, contribuyendo a la par que a satisfacer el ansia de cultura, al engrandecimiento de nuestra querida Región y con ello el de nuestra Patria.

Con esto doy por terminado mi trabajo, en el cual he preferido—salvo algunas cuestiones—ser parco en llenar cuartillas a costa de lo escrito con él relacionado, y hacer un ligero bosquejo del incomparable Sueve, guardián gigantesco del pueblín donde nació, por mi cuenta, iniciativa y modo de ver. Si no lo conseguí, cúlpese a mi falta de dotes, no a mi interés y voluntad.

MANUEL S. RUBIO CUETO

Oviedo-Junio-1934.

CANCIONERO INFANTIL

(CONTINUACIÓN)

LA MUÑECA

Mas conocida por el juego de los números que por el motivo, a pesar de ser el preferido de las niñas. Entre todos los poetas de hoy el mejor alumno de esta aritmética lírica es Rafael Alberti, tantas veces citado:

«Dos árboles, tres árboles,
ciento veinticuatro árboles...»

«Lo más triste un reloj,
las once, las doce, la una, las dos...»

«Un don Paquito de palo,
tres serenos y un alcalde,
ciento veinticuatro alcaldes.

LA MUÑECA

Tengo una muñeca
vestida de azul,
con su camisita
y su canesú.

La saqué a paseo,
se me constipó;
la metí en la cama
con mucho dolor.

Esta mañana
me dijo el doctor,
que le dé jarabe
con un tenedor.

2 y 2 son 4,
4 y 2 son 6,
6 y 2 son 8,
y 8, 16,
y 8, 24,
y 8, 32,
ánimas benditas,
me arrodillo yo.

LA VERDE OLIVA

Hermosa tonadilla de sabor campesino que nos recuerda la arquitectura olorosa de los paisajes levantinos. En ella aparece «la verde oliva y el verde naranjo» con la adjetivación sensual de las canciones campesinas que aman las palabras de luz.

Arriba
hay una verde oliva;
abajo
hay un verde naranjo,
y en medio
hay un pájaro
que chupa
un terrón de azúcar,
que bebe
en una taza verde
de rosas
de las más olorosas.

Arriba
hay una verde oliva;
abajo,
hay un verde naranjo.

LAS TRES OVEJAS

Derivada tal vez de los romances pastoriles. En las montañas del N. se encuentra aún como un eco lejano de estas canciones. Tal sucede con «Reme-remen-dé» tan popular en Asturias.

Caballito blanco,
llévame de aquí,
llévame hasta el pueblo,
en donde nací.

Tengo, tengo, tengo,
tu no tienes nada,
tengo tres ovejas
en una cabaña.

Una me dá leche,
otra me dá lana,
otra mantequilla
para la semana.

(Continuará)

PROBLEMAS TÍPICOS

LA ESCUELA DEL PUEBLO

De los temas que más han acuciado la preocupación de los pedagogos, de los políticos, sociólogos y filósofos, ha sido, es y será, sin duda alguna, el de la educación.

Esta preocupación por los problemas educativos exáltase en grado máximo en las naciones cuando se hallan en momentos trascendentales de su vida, en instantes críticos que constituyen una encrucijada para su porvenir.

Es entonces cuando las naciones se ocupan seriamente de las entrañas de su historia y de la creación de una vida mejor, de una trayectoria más fecunda y de una formación humana más alta, racional y delicada.

Los pueblos y sus dirigentes se dan cuenta en tal coyuntura del valor de la educación, ya que sin ella es imposible la realización eficaz y duradera de ningún régimen de gobierno. Despiértase entonces, junto con los anhelos de mejoramiento espiritual, la convicción de que sin poseer la conciencia de los niños no podría extenderse ninguna doctrina, afirmarse ningún régimen político, perdurar ninguna forma colectiva. Por eso se disputa sobre la posesión de ese tesoro.

Hacia la escuela dirigen sus ojos hoy más que nunca los gobernantes, porque es allí donde puede hacerse duradera y sólida una constitución nueva y una civilización naciente.

La escuela popular reclama para su mejoramiento la aten-

ción preferente de las autoridades y de todos los ciudadanos. Es necesario dar a conocer la escuela del pueblo al pueblo mismo. Pero es necesario cambiar el erróneo concepto que los padres, los niños y la sociedad tienen formado de esta institución educativa, sin cuyo esfuerzo alumbrador de conciencias sería imposible la elevación espiritual y económica de los sectores sociales más abandonados.

En la escuela adquiere el niño el valor más alto: la personalidad. Valor que la escuela de nuestros días va formando por medio del respeto a la conciencia del educando y el ejercicio racional de la voluntad, procurando inspirarse en todo momento en los grandes sentimientos que alegran la vida al dirigirla hacia el ideal. Es así como la escuela española forma hombres, ciudadanos conscientes.

Es preciso que la escuela de hoy no sea la de ayer, sórdida y absolutista: nuestra escuela popular debe ser, según su sentido etimológico, lugar de alegrías y satisfacciones que, impresas en el alma del niño, perduren en las etapas posteriores de la vida dando a esta el tono optimista indispensable para ser bella, creadora, alegre y feliz.

Hacer hombres libres es la misión que a la escuela del pueblo se le confía. Pero esta misión es nada menos que la más difícil de todas las tareas, porque la libertad está principalmente dentro de nosotros, y para conseguirla tenemos que luchar contra nuestra propia naturaleza. Ser libre no es precisamente hacer lo que se quiera cuando y como a uno le plazca. Ser libre es hacer lo que se debe de conformidad con las normas que rigen la actividad social.

Todo esto lo saben perfectamente los maestros; pero no deben conformarse con callarlo adoptando una actividad egoísta o inhibitoria, sino que deben difundirlo a todos los ciudadanos, al pueblo entero, para que se dé cuenta de lo que es y significa la escuela popular, a la que se debe prestar el calor del entusiasmo y el apoyo de la voluntad.

La escuela divorciada del medio cósmico y social de su emplazamiento no llenaría el mínimo de las exigencias culturales y educativas que de su función se esperan. Cuando el maes-

tro advierta indiferencia y apatía en el vecindario respecto de la escuela, el deber que le impone su elevada misión es el acercamiento; la escuela busca al pueblo, sin cuya savia no puede subsistir. La escuela será solidaria del pueblo, aunque éste se resista a estar a la recíproca.

El deber de las avanzadillas de la cultura es ir delante. Ya cumplirán con la exigencia de la conexión con lo que avanza más despacio.

El medio escolar tiene que ser en todos los órdenes superior al social. Caso contrario no tendría razón de ser la escuela y la obra educadora quedaría circunscrita a la acción inconsciente de la calle y a la influencia un poco más sistemática del hogar. Pero siendo la escuela un medio superior a aquel de donde procede el niño, no estará desconectada ni obrará en actitud hostil. Para empujar hay que ponerse, ya que no debajo, a la misma altura. Y a la escuela corresponde el doble papel de aupar y tirar desde lo alto.

El cordial maridaje con que deben actuar el pueblo y la escuela producirá resultados más halagüeños cada día, rodeando a esta institución de la atmósfera de respeto y cariño que tanto necesita para cumplir la función creadora de una España mejor.

J. C. L.

Inauguración del «Comedor Escolar» de las Graduadas de Cangas del Narcea

Si suma importancia tiene la inauguración de un centro docente, importantísimo y humanitario es la inauguración de un Comedor Escolar.

No quiero dejar sin describir el magnífico efecto que la inauguración del Comedor Escolar de las Graduadas de Cangas del Narcea produjo: veinticinco niñas y veinticinco niños saborearon la primera comida servida por este Comedor Escolar.

Terminada la clase estos cincuenta niños hicieron su entrada en el Comedor: éste ofrecía un aspecto familiar, lleno de flores, lleno de luz, lleno de alegría.

Las profesoras rebosando satisfacción en sus rostros, con sus blusas blancas, como su alma, atendían a los niños y pronto todos quedaron sentados, ostentando sobre sus pechos servilletas de vistosos colores.

Los miembros del Consejo Local de primera enseñanza, las Autoridades, los Directores y Profesores de las Graduadas conversando con los niños, seguían la mirada llena de curiosidad y gratitud de esta Infancia mal vestida y peor alimentada, que acude a las Escuelas Nacionales, vacía de todo alimento y en muchos casos hambriento de cariño...

Una niña rubia, como un ángel, saludó a todos los concurrentes al acto en nombre de los niños del Comedor; su vocecita infantil abrió junto al silencio una emoción intensa.

Las palabras fueron lo que hacía rato decían claramente los ojos de aquellos niños: «RECONOCIMIENTO», «GRATITUD», «ALEGRÍA.»

Dió principio la comida: Paella de arroz.—Tortilla.—Postres. Todo ello muy bien condimentado, amorosamente servido.

La primera autoridad Local, Sr. Arce obsequió a los niños con un postre de pasteles; luego se tiraron varias placas fotográficas.

El Comedor Escolar ofrecía un aspecto inolvidable; hasta la luz que entraba por los grandes ventanales parecía querer apretujarse para entrar en mayor cantidad y dar más brillo al acto, como ofrenda a los niños.

El primer paso estaba dado; el Comedor empezaba su vida, una vida justa, necesaria, simpática, llena de virtudes, saturada de emociones.

Al dejar a los niños todos estábamos contentos, habíamos cumplido un deber sagrado y la conciencia acariciaba nuestra alma.

En la calle el Sol nos dió de frente en el rostro y al volver la cabeza vimos como los niños desfilaban hacia el patio de recreo más alegres que nunca.

JULIAN G. ELISBURU

CANTINA ESCOLAR DE CANDÁS

En este pintoresco pueblo de la costa asturiana, se ha inaugurado una Cantina escolar.

Grandes han sido los trabajos realizados por la comisión presidida por el entusiasta Alcalde. La subvención, excesivamente modesta, conseguida del Estado, ha sido engrosada por aportaciones de particulares y entidades de la localidad; y vencidas las dificultades de toda índole que salían al paso, se ha puesto en marcha tan simpática y beneficiosa obra.

Es de ver la avidez y satisfacción con que 267 niños comen suculentamente y alegran el amplio local de una fábrica, improvisado comedor escolar.

Grato espectáculo para los que generosamente contribuyen a sostener esta institución. Porque es de advertir que, como en otros pueblos de la costa, se siente en éste, en la época de invierno, agudizada la necesidad de los menesterosos, pues la falta de pesca significa la falta de pan en muchos hogares de familias numerosas.

CENTROS DE COLABORACION

Inspección de Primera Enseñanza.-Zona de Llanes

Semana Pedagógica de Escuelas Rurales

Con arreglo al presente proyecto, en el mes de mayo o junio próximos se celebrará en Llanes una Semana Pedagógica de Escuelas rurales, organizada por la Inspección de Primera enseñanza, el Centro de Colaboración y la Asociación del Magisterio.

La labor a desarrollar comprenderá tres aspectos:

- a) Elaboración de un plan de trabajo para la escuela rural activa.
- b) Conferencias de información cultural y pedagógica relacionadas con la escuela y la vida rural.
- c) Actuaciones infantiles.

El plan de trabajo irá acompañado de unas normas didácticas y de notas acerca de los medios que pueden utilizarse para llevarlo a la práctica. Se quiere que sea algo sinceramente realizable y eficaz.

Para lograr mejor ese propósito, los mismos maestros, en ponencias ya señaladas por el Inspector de la zona y presididas por éste, presentarán unos informes breves que serán so-

metidos a estudio y discusión en las sesiones de la mañana.

Se ha creído conveniente formar dicho plan no refiriéndolo a las clásicas asignaturas, sino más bien a lo que pudiéramos denominar el *cuadrilátero de las actividades escolares*. Se agruparán, pues, todas las materias y cuestiones que debe cultivar la escuela moderna, y especialmente la rural, del siguiente modo:

ACTIVIDADES RECREATIVAS.—Canto y rítmica, juegos, recitaciones, deportes, la hora del cuento, fiestas escolares, viajes y excursiones, etc.

ACTIVIDADES MANUALES.—Trabajos en cartón, madera, metales, escayola, etc.; encuadernaciones, labores femeninas, dibujo, formación del archivo y museo escolares, cuidado de animales y plantas, embellecimiento de la escuela y el hogar, etc.

ACTIVIDADES INTELECTUALES.—Lenguaje, cálculo, cultura general. Esta última se irá formando mediante el aprendizaje de las cuestiones que tengan valor siempre—aun cuando el niño deje de ser niño—dentro de las materias científicas, literarias y artísticas, reunidas en dos grupos o concentraciones:

Enseñanzas de la naturaleza (ciencias naturales, física y química aplicadas y fisiología e higiene).

El hombre, el mundo y la vida de relación (geografía, historia, literatura, arte, problemas sobre asuntos diversos).

ACTIVIDADES SOCIALES.—Educación moral y cívica; bibliotecas y lectorios infantiles y populares; intercambio escolar, cooperativismo, puericultura y otras enseñanzas del hogar; reuniones con alumnos, ex-alumnos y padres; colaboración de maestros y niños en las instituciones de asistencia social escolar, como colonias, comedores, etc., si las hubiere.

Los temas de las conferencias a que se reflere el apartado b) serán los siguientes:

I.—La escuela y la vida rural.

II.—El maestro de la escuela rural.

III.—La Psicología del niño rural.

- IV.—El cooperativismo escolar en los pueblos rurales.
- V.—Bibliotecas y lectorios infantiles y populares.
- VI.—El embellecimiento del hogar y de la escuela.
- VII.—La Puericultura en la escuela rural.
- VIII.—Las escuelas-granjas.
- IX.—El archivo periodístico escolar y su valor pedagógico.
- X.—La educación melódica y folklórica en la escuela rural.
- XI.—Medios para regularizar la asistencia en la escuela rural.
- XII.—Colaboración del maesiro y el médico en la tarea educativa y social en los pueblos rurales.

Las actuaciones infantiles consistirán en la interpretación de canciones, bailes y danzas populares, recitación de romances y poesías selectas, realización de juegos rítmicos, etc.

Coincidiendo con la Semana Pedagógica, estará abierta una Exposición de trabajos escolares, reflejo de parte de la labor educativa e instructiva que se viene efectuando en las escuelas de la Zona. La Exposición constará de siete secciones:

- 1.^a—Ejercicios escritos (cuadernos, el Libro de la escuela, proyectos desarrollados, cuentos, descripción de juegos, etc.)
- 2.^a—Dibujo y trabajos manuales en madera, metales, cuero, modelado, encuadernación, etc.
- 3.^a—Labores femeninas útiles y artísticas.
- 4.^a—Motivos para decoración del hogar y de la escuela.
- 5.^a—Archivo periodístico escolar y Museo.
- 6.^a—La escuela y las industrias rurales.
- 7.^a—El folklore en la escuela.

NOTA.—A las personas u organismos profesionales y particulares que puedan y deseen facilitar algunos datos dignos de tenerse en cuenta en esta Semana, se les agradecerá los envíen al Inspector de Primera enseñanza de Oviedo don Gervasio Ramos, o al Centro de Colaboración Pedagógica (Escuelas graduadas) de Llanes.

Febrero de 1936

BOAL E ILLANO

El 13 de enero se celebró en la Graduada de Boal la acostumbrada reunión del Centro de Colaboración Pedagógica. Fué sesión verdaderamente interesante.

El Sr. Carreira realizó con un grupo de niños una lección experimental de ciencias físico-químicas, demostrando cómo esta clase de temas pueden desarrollarse con arreglo a los principios de la escuela activa.

Se dió lectura a una ponencia del Maestro de Cereceda (Allande), Sr. Sánchez sobre la manera de hacer un periódico escolar. Los reunidos acogieron con agrado la idea y se nombró una comisión que ha de encargarse de presentar un estudio lo más completo posible para dar realidad al proyecto, de acuerdo con el autor de la idea y las orientaciones del Inspector de la zona.

SUMARIO

	Páginas
LA ESCUELA ACTIVA:	
Normas para la formación de un Museo de Historia Natural en nuestras escuelas.....	3
Como estudiamos la Geografía de España en la escuela de niñas de Barcia (Luarca).....	16
Actividades Escolares.—Una excursión a Veriña, realizada por los niños del 6.º grado de la Escuela de «El Arenal», de Gijón.....	19
Como funcionan algunas Escuelas extranjeras.....	28
NOTAS LITERARIAS:	
Valle-Inclán ha muerto.....	34
Un triunfo de «Casona».....	36
COLABORACION DE LA ESCUELA NORMAL:	
Trabajos de Seminario.—EL SUEVE.....	39
Cancionero Infantil (continuación).....	52
PROBLEMAS TÍPICOS.—La Escuela del pueblo.....	
Inauguración del «Comedor Escolar» de las Graduadas de Cangas del Narcea.....	58
Cantina Escolar de Candás.....	59
CENTROS DE COLABORACION.....	60

NOTA.—Se recuerda a los señores Maestros que el BOLETIN DE EDUCACION, es propiedad de la Escuela, debiendo conservar reunidos los números que se publiquen.



