

UNA NUEVA ESPECIE DE *Doto* DEL NORTE DE ESPAÑA (1)

Por
J. A. ORTEA
Departamento de Zoología y Ecología
Facultad de Ciencias. Universidad de Oviedo.

RESUMEN

Una nueva especie de *Doto*, *D. arteoi* asociado con el hidrario *Laomedea* se describe en este trabajo.

SUMMARY

A new specie of *Doto*, *D. arteoi* associated with the hydroid *Laomedea* is described in this work.

INTRODUCCION

En un trabajo anterior (ORTEA y URGORRI, 1978) citábamos por primera vez en el litoral ibérico las especies de *Doto* descritas en 1976 por el doctor LEMCHE a la vez que describíamos tres nuevas.

En recogidas posteriores a dicha publicación, capturamos ocho ejemplares de un pequeño *Doto* cuyas particularidades morfológicas no se ajustan a ninguna de las especies conocidas y que describimos en este trabajo.

***Doto arteoi* n. sp.**

Material: Verdicio (43° 35' N; 05° 50' W), 19-9-1978; Artedo (43° 28' N; 06° 9' W), 20-9-1978. Cuatro ejemplares y puestas en cada localidad. Animales asociados con el hidrario *Laomedea* sp. del que se alimentan y sobre el que desovan. Los hidarios estaban situados en la cara no iluminada de piedras

(1) Trabajo realizado gracias a una Beca de la Fundación Juan March para el estudio de especies y medios biológicos españoles.

próximas al límite de bajamar en marea viva (LWS), en zonas con abundantes restos orgánicos.

Descripción: Animales de pequeño tamaño; el mayor ejemplar recogido midió 3,25 mm y fue designado como holotipo. Cuerpo blanco, totalmente liso o con hasta un máximo de 17 manchas dorsales, gruesas, asterisquiformes y de color rojo.

Lóbulos cefálicos blancos, más transparentes que el blanco del resto de la cabeza y bien desarrollados.

Rinóforo algo más largo que el doble de la vaina (en el holotipo midió 0,83 mm por 0,38 la vaina) de color blanquecino semitransparente y con puntuaciones blanco opaco en el ápice y bordes anterior y posterior, llegando en este último borde hasta cerca de la vaina en algunos ejemplares.

Quilla prerrinofórica muy poco aparente. Vaina rinofórica algo más alta que ancha, con la parte anterior de la abertura ligeramente desvuelto; blanca exteriormente, con algo de pigmento blanco opaco en los bordes y lisa o con hasta tres grandes manchas rojas en su cara interna.

Ojos negros, visibles en la cara interna de la vaina rinofórica.

Tres o cuatro ceras de cada lado, con tubérculos muy poco salientes y distribuidos en, como máximo, dos hileras transversales de cuatro tubérculos cada una. Apice de los tubérculos manchado de rojo, incluso en el apical; también puede haber algún cera despigmentado. Interior de los cerata de hermoso color rosado, a excepción de la zona correspondiente al tubérculo apical que es incolora. Mayor cera medido, 0,9 mm. Distancia entre el 1.º y 2.º cera igual a la que hay entre el 3.º y el 4.º y menor que la separación entre el 2.º y el 3.º. La única manifestación de pseudobranquia se reduce a una especie de quilla o cordón longitudinal (Fig. D, s) observado en la cara interna de algunos ceras bien desarrollados.

Gónada visible por transparencia entre el 2.º cera y la mitad del espacio comprendido entre el 3.º y 4.º.

Abertura genital situada bajo y algo delante de la inserción del primer cera del lado derecho.

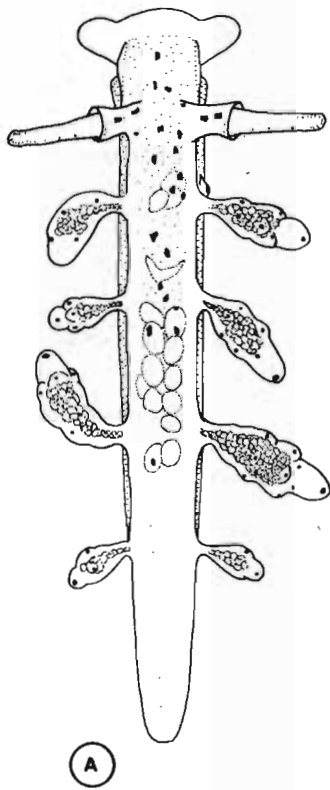
Papila anal poco aparente, blanca, y situada entre el 1.º y 2.º cera del lado derecho, ligeramente más cerca del primero.

Flancos blancos. Pie blanco, ligeramente más ancho que el cuerpo y sobresaliendo ligeramente por los lados.

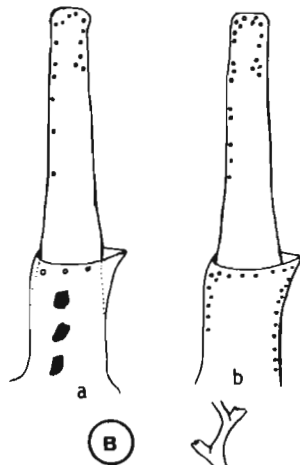
Cola bien desarrollada, algo más larga que la distancia entre los ceras 2.º y 3.º.

Puesta en forma de cinta ondulosa (Fig. C), con un máximo observado de dos vueltas depositada sobre los hidrarios (*Laomedea* sp.) y formada por huevos grandes ($91,4 \pm 12$ micras).

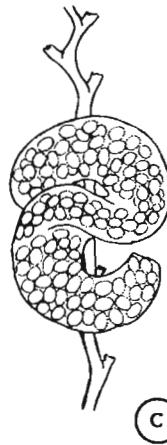
Derivatio nominis: La especie está dedicada a la localidad de la costa



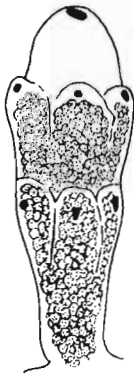
0.5 mm.



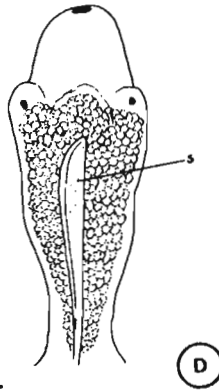
0.5 mm.



0.5 mm.



0.25 mm.



D

Doto arteoi n. sp.

Explicación de la lámina.

Fig. A.-Vista dorsal del animal.

Fig. B.-Detalle del rinóforo y vaina rinofórica.

Fig. B a = vista interna, b = vista externa.

Fig. C.-Puesta.

Fig. D.-Detalle de un cera.

Fig. D s = pseudobranquia.

asturiana en donde se recolectó el holotipo, Playa de Arteo (Concha de Artedo, Asturias, España).

Depósito: El holotipo se encuentra depositado en el Departamento de Zoología de la Universidad de Oviedo junto con una diapositiva en color del animal vivo. En fecha próxima será enviado al Mus. Cien. Nat. de París junto con otros tipos de Nudibranchios descritos con anterioridad de la costa asturiana. Serie paratípica en el Dep. Zoología de la Universidad de Oviedo.

DISCUSION

Por sus particularidades morfológicas, *D. arteoi* no puede identificarse con ninguna de las especies conocidas de *Doto*. La forma de los cerata recuerda algo los de *D. eireana* LEMCHE, 1976 pero la pigmentación dorsal, vaina y puesta son muy diferentes.

D. arteoi está además asociado con hidrarios del género *Laomedea* lo que lo diferencia de otros *Doto* europeos y contribuye a dar entidad a la especie facilitando su identificación.

BIBLIOGRAFIA

- BABA, K. (1949-1955).—«Opisthobranchia of Sagami Bay». Tokyo.
- BOUCHET, P. (1977).—«Opisthobranches de profondeur de l'Océan Atlantique: II. Notaspidea et Nudibranchiata». J. moll. Stud., **43**: 28-66.
- BURN, R. (1958).—«J. Malac. Soc. Aust., 2, 33)» (en Burn, R. 1966. «Opisthobranchia». Mem. Nat. Mus. Melbourne, **27**: 265-384).
- FERNANDEZ, S. de (1962).—«Dos nuevos ascoglosos y un *Doto* en el puerto de Valencia». Bol. R. Soc. Esp. Hist. Nat. (Biol.) **60** (1): 105-112.
- LEMCHE, H. (1976).—«New British Species of *Doto* OKEN, 1815 (Mollusca: Opisthobranchia)». J. mar. biol. Ass. U.K., **56**: 691-706.
- MAC FARLAND, F. M. (1966).—«Studies of Opisthobranchiate Mollusks of the Pacific Coast of North America». Memoirs California Acad. Sc. 6, San Francisco.
- MARCUS, E. (1955).—«Opisthobranchia from Brazil». Bol. Univ. Sao Paulo, **207**: 89-261.
- (1960).—«Opisthobranchs from American Atlantic warm waters». Bull. Mar. Sc. Gulf Caribbean, **10**: 129-203.
- (1961).—«Opisthobranchs Mollusks from California». Veliger **3**, Suppl. 1-85.
- (1963).—«Opisthobranchs from the Lesser Antilles». Studies Fauna Curaçao Caribbean Islands, **19**: 1-76.
- ODHNER, N. (1936).—«Nudibranchia Dendronotacea. A revision of the System». Mem. Mus. Roy. Hist. Nat. Belgique, Serie 2 (1-3): 1.057-1.128.
- ORTEA, J. A. & URCORRI, V. (1978).—«El género *Doto* OKEN, 1815 en el Norte y Noroeste de la Península Ibérica». Bol. Est. Cent. Ecol. (ICONA), **7** (14): 73-92.
- PRUVOT-FOL, A. (1953).—«Etude de quelques Opisthobranches de la cote atlantique du Maroc et du Senegal». Trav. Inst. Sci. Chérif. (Zool), **5**: 3-103.
- PRUVOT-FOL, A. (1954).—«Mollusques Opisthobranches. Fauna de France. 58». Paul Lechevalier. Paris.
- SCHMEKEL, L. (1968).—«*Doto doerga* Marcus, 1963 (Gastr. Nudibranchia) aus dem Karibischen Meer in Golf von Neapel». Pubbl. Staz. Zool. Napoli, **36**: 1-7.
- SCHMEKEL, L. y KREES, A. (1977).—«Die gattung *Doto* (Gastropoda: Nudibranchia) im Mittelmeer und Armel Kanal, mit beschreibung von *Doto acuta* n. sp.». Malacología, **16** (2): 467-499.
- TRINCHESE, S. (1881).—«Aeolididae e famiglie affini del Porto di Genova». Mem. classe Cien. Fis. Mat. e Nat., **11** (3): 1-142.
- VICENTE, N. (1967).—«Contribution a l'étude des gastéropodes opisthobranches du Golfe de Marseille». Rec. Trav. Stat. Mar. Endoume, **42**: 134-179.
- SWENNEN, C. (1961).—«On a collection of Opisthobranchia from Turkey». Zool. Mededelingen, **38**: 41-75.