

: Boletín Minero :

PUBLICACION DE LA CÁMARA OFICIAL MINERA DE VIZCAYA

Año VI - Núm. 67

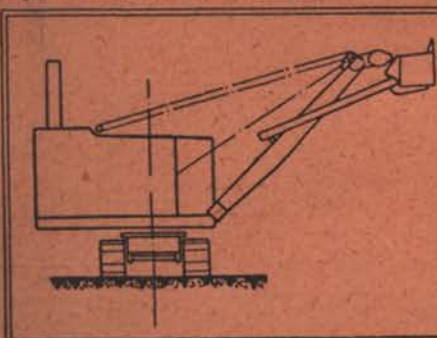
BILBAO

15 Diciembre de 1927

Menck- Palas sobre orugas

Ejecución muy acabada

Rendimientos máximos



Modelo	III	IV	V	VI	J	K
Cuchara..... m ³	3/3	1	1½	2¼	4	6½
Peso en servicio kg	27900	42800	77800	127000	255000	399200

ACCIONAMIENTO POR VAPOR,
ELECTRICIDAD o MOTOR DIESEL

MENCK & HAMBROCK

Altona-Hamburgo

Fundada en
1868

Fundada en
1868

Representantes únicos para España y Portugal.

Sociedad Española de Material Ferroviario, S.A., Madrid, Fernanflor 4

Compresores de aire

Elevadores de presión

Bombas de vacío

Del nuevo sistema rotativo perfeccionado patente

R. PLANCHE & CIE. DE VILLEFRANCHE S/SAONE (Rhône)

GRUPOS FIJOS Y TRANSPORTABLES directamente acoplados a motores eléctricos

Expléndidas referencias en España

Hijo de Emilio Bruguera - Riereta, 28.- Barcelona

Representante para el Norte: Rafael Fernández Agullar.-Colón de Larredóqui, 38.-BILBAO

Flottmann



Con los nuevos martillos *perforadores* y *picadores* «Flottmann» se intensifica el arranque en las minas, obteniendo las mayores economías.



COMPRESORES - AGUZADORAS
VENTILADORES - ROZADORAS
ACEROS SUECOS, ETC.
.....

Flottmann, S. A.

Teléf: 51213

Jorge Juan, 49.-MADRID (9)

Teleg: «FLOTTMANN»

PALAS KOPPEL

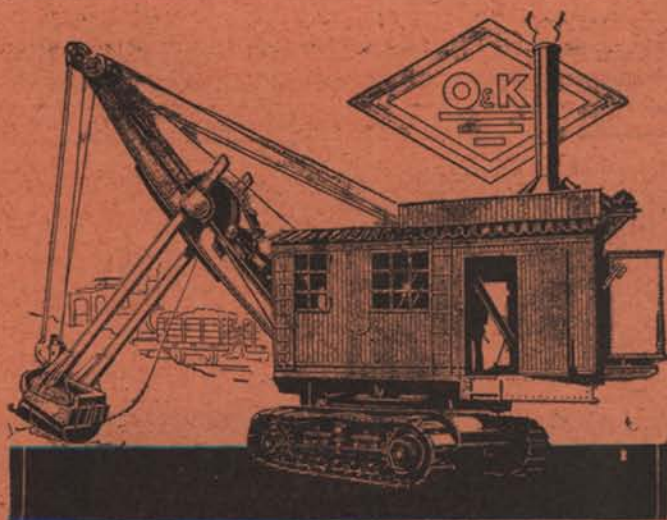
Palas a vapor, Palas eléctricas, sobre cadenas de oruga, o sobre ruedas, con cuchara de descarga gobernada por péndulo corredera.

Excavadoras a rosaria de canjilones para todos terrenos, con rendimiento hasta 700 m³ por hora.

Locomotoras a Motor

MONTANIA

Mas de 60 maquinas trabajando en la Peninsula.



ORENSTEIN Y KOPPEL - ARTHUR KOPPEL S. A. Madrid-Bilbao-Barcelona

Sucursal en Bilbao: Gran Vía, 1 - Teléfono 1058 - Apartado 102

METALES HIERROS TUBERIAS

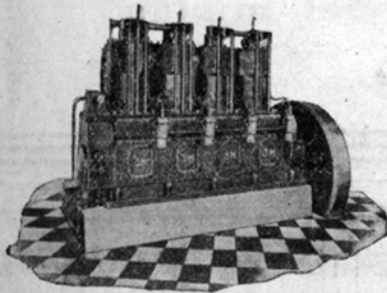
Oficinas y Metales: Marqués del Puerto, 4.
Almacén de Hierros: Buenos Aires, 5 y 7.
Almacén de Tuberías: Marqués del Puerto, 1 bis.

Se vende toda clase de metales
Se compra y vende metales viejos
Grandes existencias de toda clase
: de hierros comerciales, etc. :
Para agua y gas y accesorios
: : negros y galvanizados : :

ENRIQUE MARTINEZ INCHAUSTI

Apartado 202.—BILBAO

Dirección telegráfica y telefónica. «MARTOTER»



MOTORES DIESEL "STARKE,"

sin compresor, arranque en frío, de 5-5.000 caballos, sencillos y sólidos para agricultura, industria y marina de

STARKE & HOFFMANN. HIRSCHBERG, ALEMANIA

fábrica fundada en 1868, premiada con medalla de oro en varias exposiciones.

Coste del caballo-hora, de 3 1/2-5 céntimos.

Suministro de **Bombas, grupos Moto-Bomba y Electrógenos** para todo número de caudales y capacidades. Proyectos y presupuestos gratis a demanda.

Representantes generales:

WESTPHALEN Hnos. SDAD. LDA. BARCELONA, Condal, 32

MATERIAL E INSTALACIONES PARA MINAS, OBRAS, ETC., ETC.

ACEROS macizos para pistoletos y barrenos, huecos y helicoidales para la perforación mecánica.

CABLES para tranvías aéreos, pozos de extracción, planos inclinados, etc., de cualquier composición y resistencia. Agentes de la renombrada casa:

W. B. BROWN and C.^a (BANKHALL) Ltd, LIVERPOOL (Inglaterra).

COM RESORES, martillos neumáticos, mangueras y demás accesorios de perforación mecánica.

EXCAVADORAS, y

HERRAMENTAL para trabajos de Minas y Obras, azadas, azadones, mazas, malletos terretadores, picos, palas,

rastrillos, raspas, legonas, tornillos de banco, fraguas portátiles yunque, ventiladores, poleas helicoidales, gatos para curvar rales, gatos elevadores, etc., etc.

MOTORES SEMI-DIESEL para aceites pesados de 5 a 400 HP y **DIESEL** de 50 a 5.000 HP. con un consumo reducidísimo de petróleo bruto.

TUBERIAS con bridas locas, especiales para conducción de aire comprimido, vapor, probados a alta presión.

VIAS PORTÁTILES, carriles y accesorios, locomotoras, vagones, vagones, cojinetes, rodámenes, basculadores, cambios de vía, placas giratorias, escarpías.

LLODIO, EGUSQUIZA Y C.^a

Oficinas y Almacenes: **VILLARIAS, 6 y 8.—BILBAO**

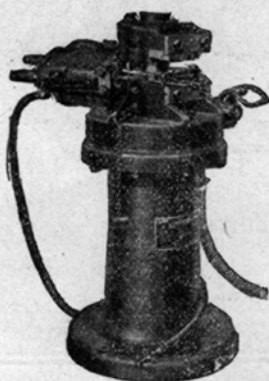
Compañía Ingersoll Rand

Todas las aplicaciones del aire comprimido

Compresores
de todos los tamaños

Martillos Perforadores
de todos los modelos

Bombas Cameron
de acción directa y
centrífugas



Cabrestantes neumáticos
"Little Tugger"
de 2 a 10 H. P.

Martillos picadores

Sondas "Calyx"
de todos los modelos
y tamaños

Herramientas neumáticas
de todas clases

Aguzadora de barrenas "LEYNER"

Acero sueco "INGERSOLL SANDVIK"

El mejor acero de barrenas del mundo

Santa Catalina, 5
MADRID

Teléfono 3468-M

Telegramas
INGERSOLL

SOCIEDAD DE ALTOS HORNOS DE VIZCAYA

BILBAO

FABRICAS EN BARACALDO Y SESTAO

LINGOTE al cok, de calidad superior, para fundiciones y hornos Martín Siemens.
ACEROS Bessemer y Siemens Martín en perfiles de distintas clases y dimensiones.
CARRILES VIGNOLE, pesados y ligeros para ferrocarriles, minas y otras industrias.
CARRILES PHOENIX O BROCA, para tranvías eléctricos
VIGUERIA, CHAPAS GRUESAS Y FINAS —CHAPAS MAGNETICAS, para transformadores y dinamos.
ACEROS ESPECIALES obtenidos en horno eléctrico.
GRANDES PIEZAS DE FORJA —FABRICACIÓN especial de HOJA DE LATA.
LATERIA para fabricación de envases.—ENVASES de hoja de lata para diversas aplicaciones.

Fabricación de ALQUITRAN, BENZOL y TOLUOL

Flota de la Sociedad: OCHO VAPORES con 33.600 toneladas de carga

Dirigir toda la correspondencia a

BILBAO



ALTOS HORNOS DE VIZCAYA



APARTADO 116

WORTHINGTON



BOMBAS

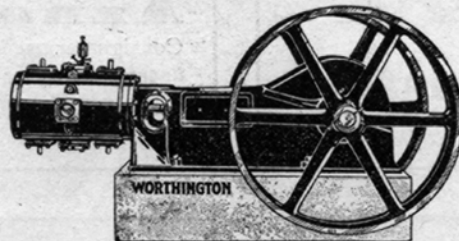
Centrífugas
De vapor
De pistón
De profundización

MOTORES DIESEL

Especialidad: Desagüe de Minas

CASA CENTRAL:

Marqués de Cubas, número 8
Apartado 372. — MADRID



NUEVO COMPRESOR HORIZONTAL
Pida Boletín 608

COMPRESORES

Fijos verticales
Fijos horizontales
Transportables
Transportables para acoplar
Atractores Fordson

DELEGACIÓN EN BILBAO:

R. MIQUELARENA (Ingeniero Industrial)
Colón de Larreátegui, núm. 37

Minerales, Metales y Productos Industriales

SOCIEDAD ANÓNIMA

Calle de Recoletos, 12.-MADRID

Telegramas y telefonemas:
FORASTÉ-MADRID

Dirección Postal: Apartado 816
:: :: Teléfono 53.150 :: ::

Agencias en Huelva y Cartagena

**Compra de minerales
y metales**

Bergé y Compañía

Consignatarios de buques, Agentes
de Aduanas, Corredores maríti-
mos, Jurados, Gabarrajés, Trans-
portes, Reexpediciones

**Representantes de la Compañía
- Trasatlántica de Barcelona -**

Ibarra y Compañía S. en C. de Sevilla

OFICINAS:

Gran Vía, núm. 20 y Ledesma, núm. 9

BILBAO

Acha y Arregui

Consignatarios de buques - Fletamentos
Plaza de Uribitarte, 5-1.º dcha.-BILBAO
Telegramas y Telefonemas: CHARREGUI
Teléfonos número 364 - Vapores
» » 915 - Privado

DISPONIBLE

HARRIS & DIXON, Soc. Lda.
— BILBAO —

Fletamentos—Seguros

Gran Vía, 1. Teléfonos 453 y 3060 Apartado 68

Aznar y Comp.ía

Consignatarios de buques - Corredores Marítimos
Agentes de Aduanas - Dirección Tlga. y Telca. **AZNAR**
Gran Vía, número 44, 1.º-BILBAO
Apartado número 20 - Teléfono 5

Antonio Ibáñez

— **CORREDOR MARÍTIMO** —

Minerales, carbones, consignaciones, etc.
Casas en Bilbao (Gran Vía, 33) y Castro

PLANOS DE LAS MINAS DE VIZCAYA

Se venden a Ptas. 25 en la Administración del
Boletín Minero
Colón de Larreátegui, núm. 15, 1.º

PEDRO JUARISTI

— Consignatario de Buques —

-- GARRUCHA (ALMERÍA) --

LUIS ROMERO.—HUELVA

Consignaciones de Buques.
Minerales.—Carbones.—Seguros
Oficinas: Calle Almirante Hernández Pinzón, 31-33

LUIS RONCO Y HNOS.-Almería

Consignatarios de buques.-Corredores
— y Agentes de Aduanas —

Dirección telegráfica: Ronco Claves: Scotts y A. B. C.

HIJOS DE BASTERRECHEA — Santander

Consignaciones

Seguros Fletamentos

Martyn, Martyn & Co. Limited

Fletadores - Consignatarios - Armadores - Minerales - Carbones - Seguros Marítimos

CARDIFF, Exchange Buildings . . Telegramas: «Martyn» Cardiff .

NEWPORT MON, 69, Dock Street. Id. «Martyn» Newport

Claves: Scotts 1906 Edition—A. B. C.

Agencia Martyn, Martyn & Co. Limitada

BILBAO.—Gran Vía, 17

Telegramas: «Martyn» BILBAO

Tubos y accesorios de hierro forjado para agua, gas y vapor
Plomos "Figuerola" en tubos, planchas y lingotes

Tubos, planchas y barras de. . . **Cobre y Latón,
Zinc, Aluminio,
Antimonio, etc.**

Despacho: RIBERA, núm. 19
Teléfono núm. 501

IMPORTACIÓN DIRECTA DE ACEITES RUSOS Y AMERICANOS, VALVOLINAS GRASAS

**Efectos Navales
Pinturas-Cables**

CORREAS PARA TRANSMISIONES, AMIANTOS, EMPAQUETADURAS, COTTONES, etc.

Despacho: RIPA, núm. 1
:: Teléfono núm. 129 ::

Ortiz de Zárate e Hijos.

Telegramas y Telefonemas «ORZA»
Apartado de correos número 184

BILBAO

ESTABLECIMIENTOS
DECAUVILLE

Marqués de Cubas, 10,
MADRID

CARRILES de 4^k 500 hasta 48^k 850 P. m. 1
VIAS PORTÁTILES

VAGONETAS

VAGONES

LOCOMOTORAS de vapor y gasolina.

EXCAVADORAS y DRAGAS

PALAS de VAPOR

HORMIGONERAS

MACHACADORAS

Delegación para el Norte de España:

EL MATERIAL INDUSTRIAL, C. A. MA

Ibáñez de Bilbao, 9.—BILBAO

Sociedad Anónima "ECHEVARRÍA"

Dirección postal: Apartado 46. BILBAO Dirección telegráfica: ECHEVARRÍA

Fábricas **RECALDE**, en Bilbao y **SANTA AGUEDA**, en BARACALDO

FABRICANTES de Lingote de hierro.—Acero Martin Siemens.—Aceros finos para toda clase de herramientas.—Clavo para herraje.—Herraduras.—Alambre.—Puntas de París.—Tachuelas. Becquets.—Celosías.—Remaches.

ESPECIALIDAD EN ACERO PARA BARRENOS DE MINAS



CABALLO

Nombre y marca registrados

CLAVO para HERRAJE
HERRADURAS



Nombre y marca registrados

Acero HEVA
para toda clase de herramientas



TORO

Nombre y marca registrados

Puntas de París, Tachuelas,
Becquets, Celosías, Remaches

Oficinas: ESTACIÓN, núm. 1

TELÉFONO núm. 4

Laboratorio químico

W. H. Pearson

Análisis de Minerales,
Metales, carbones, etc.

Demuestras de cargamentos

y verificación de pesos
en

TODOS LOS PUERTOS DE EUROPA

Casa Central, 21, Chiswell Street
LONDON, E. C. 1

Casa en Bilbao

Príncipe, núm. 4 - Teléfono núm. 1.260

J. Campbell Harry & Co.

QUIMICOS ANALITICOS

Demuestras y Análisis de Minerales, Metales y Carbones

Demuestras y Comprobación de pesos en Inglaterra, Francia, Alemania, Holanda

Inspeccionamos los cargamentos de carbón de todas clases en representación de los compradores.

Laboratorio: 183 Cathedral Road, Cardiff
:: Telegramas: Diligencia, CARDIFF ::

- Sucursal en Holanda -

38 a. Hondiusstraat - Rotterdam - Teléfono 34.670

H. Roland Harry

QUIMICO ANALITICO

(Sucesor de Jaime A. Allisón)

• • •

**ANALISIS DE MINERALES,
CARBONES, METALES, ETC.**

• • •

DEMUESTRES Y COMPRO-

:: BACIONES DE PESO ::

□ □ □

LABORATORIO:

Número 111, Luchana Baracaldo

BARACALDO

Teléfono núm. 5.056

Laboratorio Químico Dr. J. Wiess

Químicos Analíticos

:: Fundado en 1898 ::

ROTTERDAM

Demuestras y Análisis de Minerales,
Metales y Carbones

Demuestras y Comprobación de pesos
en Holanda y Alemania en representación
de los COMPRADORES

Telegramas: **LABORATORIUM WIESS**

MATERIAL PARA MINAS, OBRAS Y FERROCARRILES

CARRILES

Vías, Vagonetas, Rodámenes, Cojinetes
y Basculadores

ACEROS

para barrenos y pistoletes
y fundidos para herramientas

CABLES

para Tranvías aéreos,
Planos inclinados, Pozos, Grúas, etc.

TUBERÍA

para aire comprimido
y accesorios

POLEAS

helizoidales de $1\frac{1}{2}$ a 15 toneladas

HERRAMIENTAS

Palas, Picos, Azadas,
Mazas, Martillos, Yunques, Fraguas,
Etc., etc.

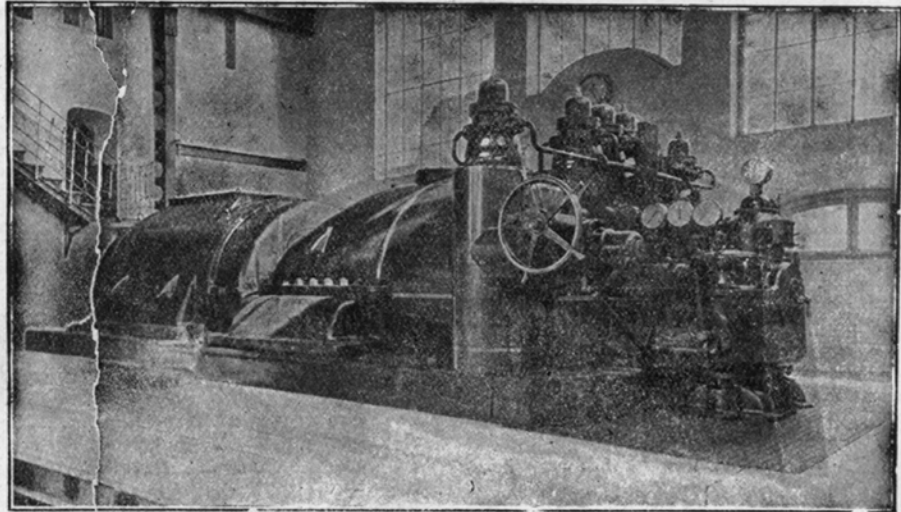
ANGEL PICÓ

Arbieto, 1 • BILBAO • Teléfono 1962

TELEGRAMAS: PICLAR

MATERIAL ELÉCTRICO EN GENERAL

Especialidad en tor-
nos de extracción
para pozos, planos
inclinados etc. Lo-
comotoras de minas,
motores, generado-
res, transformado-
res, grupos electro-
bombas, etc.



Hidro-Eléctrica Española—Madrid :: Turbo alternador de 12.500 KVA. 3.000 r. p. m. 6.000 V. 50 períodos

Sociedad Española de Electricidad BROWN BOVERI

Dirección general: Gran Vía, 21, 23.—Madrid

Oficinas técnicas y almacenes en

BILBAO

Luchana, 8, 1.º
Teléfono 1950

BARCELONA

Cortes, 647

GIJÓN

Jovellanos, 22

SEVILLA

Alvareda, 33

SOCIEDAD ANONIMA INDUSTRIAL ASTURIANA

Fábricas de Moreda y Gijón

Acero Siemens básico de todos tamaños; lingotes de fundición y afino.

Alambres brillantes, recocidos, galvanizados, cobrizados.—**Aceros** al crisol para herramientas, limas, barrenas de minas.

Hierros y Aceros laminados. Palanquilla para machines.

Llantones para la fabricación de hoja de lata, formas comerciales usuales.

Carriles, chapas. machine de hierro y acero.

Acero moldeado. Ruedas para vagonetas, rodámenes, Piezas de cualquier clase y forma.

Espino artificial, Puntas de París, hoja de lata

Para la correspondencia y pedidos dirigirse al Director de las

Fábricas de Moreda y Gijón

GIJÓN (Asturias)

Apartado 21.—Telegramas: MOREDA

FÁBRICA DE METALES DE LUGONES

Planchas, Barras y Alambres de Cobre y Latón

La correspondencia diríjase al director de la **Sdad. Industrial Asturiana (Oviedo)**

MINAS DE CARBÓN EN MOREDA (ALLER)

Banco del Comercio

Capital 10.000.000 ptas. Reservas 1.200.000 ptas.

Dirección telegráfica y telefónica.—Banericio

Apartado de correos núm. 3

Claves A. B. C. 5.^a y 6.^a.—Lieber-Peterson

GRAN VÍA, 12.-BILBAO

Cuentas corrientes. { A la vista . Interés 2 1/2 %
A 8 días pre-aviso 3 %

IMPOSICIONES:

A vencimiento fijo. { A 3 meses.-Interés 3 1/2 %
A 6 » » 4 %
A 12 » » 4 1/2 %

En libreta sin vencimiento » 3,50 %

Departamento de Cajas de Seguridad, para títulos, documentos y objetos preciosos.

Realiza toda clase de operaciones bancarias

Félix Zalbide

Sección de Maquinaria

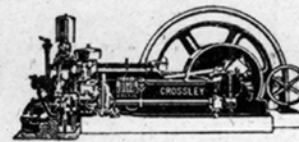
TELÉFONO 2288 - APARTADO NÚM. 199

BILBAO

Agencia para el Norte de España de los **MOTORES CROSSLEY** para

aceites pesados, gasolina, petróleo, gas pobre y gas de altos hornos

90.000 instalaciones en el mundo de las cuales 4.000 en España.



Estudios e instalaciones de hornos de aceite para forja, temple recocido, etc. Electro-ventiladores y mecheros.

Instalaciones minero-metalúrgicas en general.

Estudios e instalaciones para elevación de aguas. Electro-bombas. Maquinaria para construcción de obras, hormigoneras, torres distribuidoras, etc.

BOLETIN MINERO

:: :: PUBLICACION DE LA CAMARA OFICIAL MINERA DE VIZCAYA :: ::

Año VI - Núm. 67

• BILBAO •

15 Diciembre 1927

La Industria Siderúrgica en Chile

POR LUIS BARREIRO

Desde hace muchos años Chile estaba trabajando para crear una industria siderúrgica propia y a pesar de las varias tentativas no ha podido conseguirlo. Chile posee ricas minas de hierro entre ellas las de Tofo, que envían anualmente mas de un millón de toneladas a los Estados Unidos. Todas las primeras materias se encuentran en aquel país menos el coke metalúrgico. Existen algunas minas de lignito, pero su calidad es coquizable. Hacia el año 1910 se formó una compañía con capital francés que levantó en Corral, Sur de Chile, una fábrica para la producción de lingote con un procedimiento basado en la invención de M. Prudhomme, Ingeniero francés, que había residido varios años en Chile. El procedimiento de este señor consistía en fundir el hierro con carbón vegetal que se producía en la parte superior del alto horno directamente de la leña por medio del calor que salía del horno. En la práctica el mineral y la leña se echaban simultáneamente con el fundante. Aunque el procedimiento resultó prácticamente, sin embargo no era económico y se tuvo que desistir de continuarlo. Después de la guerra un Ingeniero chileno, don Víctor M. Navarrete visitó los Estados Unidos y Alemania para estudiar los últimos adelantos de la industria siderúrgica, especialmente los hornos eléctricos tal como funcionan en Suecia, Alemania e Italia. Después de varias investigaciones sacó la conclusión que el horno eléctrico sería el ideal para Chile y así con este procedimiento sería posible al país el crearse una industria siderúrgica propia, independiente de los suministros extranjeros. A su vuelta a Chile se dedicó al estudio del problema y consiguió formar un pequeño sindicato con un capital de cuatrocientos mil pesos chilenos para las investigaciones técnicas y económicas y preparar el plan de organización de la industria siderúrgica chilena.

Se ha comenzado a estudiar el aprovechamiento del salto de Huilo del Río Hui, al Este de Valdivia que tiene 480 metros de desnivel entre los dos lagos y se cree puede producir unos 300.000 H. P. Para los hornos eléctricos se requieren unos 32.000 H. P. y el resto se aprovechará suministrando fuerza y luz a la provincia.

Para la compra de la antigua fábrica de Corral se ha conseguido una opción al precio de unos tres millones de pesos chilenos, cuyo importe se pagará dos millones al contado y un millón en acciones de la nueva Sociedad. En la compra entran los edificios, instalaciones, maquinaria, muebles, ferrocarril, etc. En general todo está en buen estado. Además el precio incluye una opción para la compra de 100.000

toneladas de hierro de las minas de Tofo al año a un precio fijo para 30 años, al precio de 1,40. dollar por tonelada f. a. b. para las primeras 50.000 toneladas y 1,85 para las otras 50.000 toneladas restantes. El mineral de Tofo tiene 64 % de Hierro, 0,020 de Azufre y 0,050 de Fósforo. Para la nueva fábrica el mineral tendría que ser transportado por mar y se calcula que incluyendo el flete el mineral puede colocarse en la fábrica a unos 3,60 dollars por tonelada. Del estudio de los hornos eléctricos se ha encargado el Ingeniero sueco Mr. Gunnar Herlin, de Estocolmo, que conoce perfectamente el asunto y ha instalado los hornos de Trollhatan y Porjus en Suecia y los de Ribeirao Preto en Brasil. Los promotores de la nueva sociedad han recibido ya ofertas para la instalación de las centrales eléctricas y de los hornos y varias casas se comprometen a tener terminadas sus instalaciones en 18 meses.

La nueva sociedad se llamará Compañía Electro Siderúrgica e Industrial de Valdivia y tendrá un capital de 26 millones de pesos chilenos, emitiéndose además obligaciones en el extranjero por 30 millones de pesos. Esta emisión será garantizada por el Gobierno en cuanto al interés y al capital y se emitirán bonos al 6 1/2 %. El Gobierno chileno está decidido a proteger la nueva industria y concederá una prima de 45 pesos chilenos por tonelada de lingote producida hasta 50.000 toneladas al año y una prima de 60 pesos por tonelada de productos de acero terminados. Las primas se pagarán durante 20 años, pero la Compañía no recibirá este dinero sino que irá a un fondo para el pago del interés y amortización de las obligaciones.

Las instalaciones de la nueva fábrica serán las siguientes: Una central eléctrica en el Salto de Huilo-Huilo a unos 140 kilómetros de Corral y su energía será de unos 32.000 H. P. que se llevará a 110.000 voltios. En Valdivia centro industrial del Sur de Chile de gran importancia habrá una central de transformación con una capacidad de 7.000 H. P. que dará fuerza y luz a la ciudad. La instalación en Valdivia se compondrá de 3 hornos eléctricos y varios hornos de acero, trenes de laminación etc. Existen en el Norte de Chile caliza que puede ser fácilmente puesta en los muelles de Corral. El Gobierno ha concedido 24.000 hectáreas de montes para el aprovechamiento de la leña.

La producción de la nueva sociedad será suficiente para el consumo nacional y las primas del Gobierno permitirán a la sociedad competir con los hierros extranjeros y evitar el dumping extranjero.

Una resolución interesante

A Vizcaya, que tanto movimiento de Sociedades anónimas tiene, y donde hay tantas cuyas acciones son nominativas y que, por su grandísima distribución entre millares de accionistas, experimentan continuamente la dificultad, rayana en la imposibilidad, de celebrar Juntas generales extraordinarias, le interesa sobremanera la resolución de la Dirección General de los Registros y del Notariado de 22 de Enero de 1927 (*Gaceta* de 22 de Marzo) cuyos considerandos y parte dispositiva copiamos a continuación.

* * *

Vistos los artículos 168 y 221 del Código de Comercio, 59 y 165 del Reglamento para la organización y régimen del Registro Mercantil y la Sentencia del Tribunal Supremo de 3 de Enero de 1913.

Considerando que los Registradores mercantiles en virtud de la extensión del principio de legalidad a estas Oficinas, deben calificar los documentos que se presentan con el objeto de extender algún asiento, en forma congruente con la finalidad de la inscripción, que si bien acredita *erga omnes* la existencia de una determinada situación jurídica, no tiene las características de cosa juzgada, ni se halla al abrigo de toda clase de impugnaciones.

Considerando que al examinar los supuestos de disolución de las Sociedades Anónimas cabe distinguir los casos de disolución *voluntaria* en que los órganos sociales a quienes compete la resolución de tan importante asunto toman los acuerdos correspondientes, de los casos de disolución *forzosa*, en los que la Compañía mercantil por imposición de la ley entra inmediatamente en un período de régimen económico especial, y de los demás casos en que, aun dada la norma legal para una hipótesis determinada, se necesita que la situación jurídica sea formalmente declarada por los representantes de la Sociedad o por la autoridad judicial a instancia de parte interesada:

Considerando que a las inscripciones de disolución por causa *voluntaria* son aplicables las disposiciones del artículo 168 del Código mercantil en todo su rigor, por tratarse de acuerdos que se toman libremente, sin coacción legal, y afectan de un modo extraordinario a cuantos confiados en las declaraciones estatutarias, han unido sus intereses a los de la Sociedad y tienen derecho a ser oídos en sus deliberaciones, por cuya razón el artículo 145 del Reglamento mercantil exige se presente en el Registro la escritura en que conste el cumplimiento de las formalidades y requisitos prevenidos, entre los cuales se halla el mínimun relativo al de concurrentes a la Junta general extraordinaria:

Considerando que si la causa de la disolución es un *mandato* del legislador, como en el supuesto de haber expirado el plazo social o haber sido declarada en quiebra la Compañía, basta, según el mismo texto reglamentario, que uno de los Gerentes o Administradores de la Compañía solicite del Registrador la inscripción, en simple instancia que contenga legitimada la firma, o que se presente testimonio judicial de la declaración de quiebra:

Considerando que la disolución de las Compañías mercantiles en los casos de pérdida entera del capi-

tal o pérdida parcial prevista en los Estatutos, si bien resulta en realidad subordinada a los acuerdos que los socios puedan tomar, en vista de los balances, cotizaciones y esperanzas de los negocios en curso, tiene lugar *ex ministerio legis* una vez acreditada la verdadera situación económica mediante la aprobación de las cuentas y de aquí que los administradores, bajo su responsabilidad, deban provocar inmediatamente la reunión de la Junta general extraordinaria a quien corresponda el pronunciamiento formal de disolución.

Considerando que en este último supuesto los órganos sociales *no declaran* disuelta la Compañía sino que «reconocen» que la misma se halla en trance de muerte y de aquí que algunos autores afirmen que la Junta general regularmente constituida puede decretar la disolución conforme a los Estatutos, e imponer a la universalidad de los accionistas este pronunciamiento, como un primordial deber estatutario.

Considerando que a fin de conceder a los obligados la facultad de cumplir con su deber, han de ser interpretados los pactos sociales con toda amplitud, y para los efectos del Registro solo se exigirá la aplicación rigurosa del citado artículo 168 cuando la disolución dependa directa e inmediatamente del acuerdo y no sea natural consecuencia de un mandato legal.

Considerando que de la aplicación al caso discutido de los anteriores preceptos se deduce que para inscribir la disolución de la Sociedad minera «La Atilana» se necesita la presentación de un documento auténtico suscrito por la persona autorizada para solicitar el asiento en que se haga constar el reconocimiento de la pérdida de capital acordado por el órgano social a quien tal declaración esté encomendada, o sea la Junta general extraordinaria que, según el final del artículo 26 de sus Estatutos, queda constituida en segunda convocatoria, cualquiera que sea el número de acciones representadas.

Esta Dirección General ha acordado declarar, con revocación del acuerdo dictado, que es inscribible la escritura objeto de recurso.

Sociedad Anónima "Minas de Cala,"

Canje de las acciones preferentes por obligaciones hipotecarias 4,50 por 100

Autorizado el Consejo por la Junta general extraordinaria celebrada el 26 del mes de Noviembre para llevar a cabo este canje, se pone en conocimiento de los señores accionistas preferentes, que podrán efectuarlo desde el día de la fecha en las oficinas de la Sociedad, Estación, 5, segundo.

Las obligaciones adquiridas por el canje hasta el día 31 de diciembre próximo, llevarán el cupón vencimiento de primero de enero de 1928 y entrarán en la amortización que ha de efectuarse dicho día 31 de diciembre.

Bilbao, 28 de noviembre de 1927.—El director gerente, *Rafael Serra*.

Estadística Minera de España en el año 1926

El Consejo de Minería, ha publicado su estadística minero-metalúrgica de España, correspondiente al año 1926.

Reproducimos hoy algunos de sus datos de carácter general.

VALOR DE LA PRODUCCIÓN DEL RAMO DE LABOREO A BOCA-MINA, COMPARADO CON EL DEL AÑO ANTERIOR

Año 1925.	498.443.427 pesetas
» 1926.	475.598.411 »
Diferencia a favor de 1925 . . .	22.845.016 »

VALOR DE LA PRODUCCIÓN DEL RAMO DE BENEFICIO COMPARADO CON EL DEL AÑO ANTERIOR

Año 1925.	896.020.150 pesetas
» 1926.	918.979.850 »
Diferencia en contra de 1925 . . .	22.959.700 »

El valor de la producción de las principales canteras en 1925 fué de 24.874.415,65 pesetas, y en 1926 de 26.345.744,90 pesetas, resultando una diferencia a favor de 1926 de 1.471.329,25 pesetas.

RAMO DE LABOREO

Producción minera durante el año 1926, con el número de concesiones productivas y su superficie, y el de obreros y máquinas en ellas empleados

SUBSTANCIAS	Concesiones productivas	Superficie — Hectáreas	Número de operarios	MÁQUINAS								PRODUCCIÓN	
				HIDRÁULICAS		DE VAPOR		ELÉCTRICAS		DE EXPLOSIÓN		Toneladas	Valor a boca-mina — Pesetas
				Número	Fuerza en caballos	Número	Fuerza en caballos	Número	Fuerza en caballos	Número	Fuerza en caballos		
Aguas subterráneas.	11	49	65	»	»	3	620	»	»	»	»	32.214.320	2.244.286
Antimonio.....	1	94	8	»	»	»	»	»	»	»	»	50	15.000
Antracita.....	117	15.016	2.988	»	»	25	917	16	2.479	5	153	402.857	18.237.962
Arcilla refractaria..	3	38	24	»	»	»	»	»	»	»	»	8.326	107.318
Arsénico (pirita de).	2	69	7	»	»	»	»	»	»	»	»	190	3.800
Asfalto.....	3	63	18	»	»	»	»	»	»	»	»	5.856	91.529
Azogue (mineral de).	4	196.400	901	»	»	2	160	1	100	2	609	30.008	5.007.711
Azufre mineral de..	7	1.068	793	»	»	1	15	16	299	3	60	64.867	976.877
Baritina.....	2	14	47	»	»	»	»	»	»	1	30	7.251	217.530
Bismuto (mineral de).	3	64	106	»	»	5	150	»	»	»	»	97	291.000
Caolín.....	2	30	14	»	»	»	»	»	»	»	»	312	28.080
Cinz (mineral de) ...	52	699	2.909	3	640	23	60	158	3.568	2	23	201.335	17.771.292
Cobre (mineral de)..	2	8	496	»	»	7	895	11	525	»	»	286.642	7.260.641
Cobre (pirita ferro-cobrizada).....	48	2.885	12.170	»	»	113	12.574	147	12.376	7	695	3.650.391	50.825.379
Espato fluor.....	»	»	»	»	»	»	»	»	»	»	»	344	10.320
Estaño (mineral de)..	1	15	246	»	»	»	»	5	140	»	»	545	411.880
Esteatita.....	»	»	25	»	»	»	»	»	»	»	»	800	14.000
Fosforita.....	1	200	104	»	»	»	»	»	»	3	400	5.656	169.680
Grafito.....	1	25	24	»	»	»	»	»	»	1	70	603	2.412
Hierro (mineral de)..	278	6.035	13.613	»	»	180	6.033	315	12.895	21	558	3.181.589	33.697.432
Hierro manganesífero.....	»	»	»	»	»	»	»	»	»	»	»	9.032	171.608
Hierro (pirita de)....	»	»	»	»	»	»	»	»	»	»	»	4.398	39.582
Hulla.....	1.360	62.787	43.439	»	»	214	16.713	694	32.801	6	120	6.133.230	198.854.787
Lignito.....	86	6.304	2.831	»	»	35	959	27	1.539	7	74	399.830	8.930.115
Manganeso (mineral de).....	15	197	410	»	»	5	112	»	»	1	25	44.947	1.721.418
Ocre.....	2	17	10	»	»	»	»	»	»	»	»	3.958	144.170
Plomo (mineral de)..	493	7.744	20.805	»	»	189	8.672	532	25.858	17	1.63	216.043	112.246.040
Sal común.....	31	823	245	»	»	1	25	9	133	1	6	118.581	1.734.525
Sales potásicas.....	1	40	696	»	»	»	»	15	1.000	»	»	80.598	13.701.660
Sales térreoalcalinas	2	55	15	»	»	»	»	»	»	»	»	3.500	262.500
Sosa (sulfato de)....	22	1.133	27	»	»	»	»	»	»	»	»	13.502	143.168
Tierras aluminosas (arcillas esmécticas)	7	49	17	»	»	»	»	»	»	1	2	192	14.400
Tierras nitrificadas..	1	80	14	»	»	»	»	»	»	»	»	950	95.000
Trípoli.....	2	68	15	»	»	»	»	»	»	1	10	804	37.959
Wolftram.....	1	24	92	»	»	3	160	»	»	»	»	148	127.350
TOTALES.....	2.561	302.102	103.174	3	640	806	48.565	1946	93.713	79	4.469	»	475.598.411

RAMO DE BENEFICIO

Producción por substancias de las oficinas de beneficio en actividad, con el número de éstas y el de máquinas, operarios y valor de la producción en el año 1926

SUBSTANCIAS	MÁQUINAS EN ACTIVIDAD								Número de operarios	PRODUCCIÓN				
	HIDRÁULICAS		DE VAPOR		DE EXPLOSIÓN		ELÉCTRICAS			Clase del producto	Peso	Valor total a pie de fábrica		
	Número	Fuerza en caballos	Número	Fuerza en caballos	Número	Fuerza en caballos	Número	Fuerza en caballos			Kilogramos	Pesetas		
Aceites minerales..	1	»	6	300	»	»	40	375	126	Aceites minerales..	10.082.167	3.494.016		
Acido clorhídrico..	»	»	»	»	»	»	»	»	»	Acido clorhídrico..	1.454.909	253.347		
Idem nítrico.....	»	»	»	»	»	»	»	»	»	Idem nítrico.....	990.000	972.500		
Idem sulfúrico....	7	»	6	350	1	50	76	1.056	1.410	Idem sulfúrico....	281.749.845	34.379.403		
Aglomerados de carbón.....	23	1	20	13	4.425	5	180	42	2.101	784	Aglomerados de carbón.....	686.707.000	40.114.615	
Albayalde.....	2	»	2	190	»	»	25	286	103	Albayalde.....	1.720.356	2.415.719		
Alquitrán.....	»	»	»	»	»	»	»	»	»	Alquitrán.....	25.982.234	2.877.693		
Alumbre.....	1	»	»	»	»	»	»	»	7	Alumbre.....	80.000	8.000		
Asfalto.....	3	1	38	»	»	»	»	5	140	25	Asfalto.....	5.606.000	366.360	
Azogue.....	2	»	»	»	»	»	»	1	5	374	Azogue.....	1.594.168	17.455.230	
Azufre.....	6	2	350	3	30	2	120	17	275	382	Terrón.....	8.502.570		
Benzol.....	»	»	»	»	»	»	»	»	»	»	Cañón.....	276.800		
Bicarbonato de sosa	»	»	»	»	»	»	»	»	»	»	Molido.....	6.314.048	5.913.128	
Bismuto.....	1	»	»	»	»	»	»	»	»	»	Flor.....	4.360.487		
Brea.....	»	»	»	»	»	»	»	»	»	»	Benzol.....	7.601.545	3.806.225	
Bronce.....	»	»	»	»	»	»	»	»	»	»	Bicarbonato de sosa	3.395.000	1.042.000	
Carbonato de magnesia.....	1	»	»	»	2	88	1	9	13	»	Bismuto.....	26.550	751.365	
Idem de sosa.....	»	»	»	»	»	»	»	»	»	»	Brea.....	7.084.100	650.890	
Carborundo.....	1	»	»	»	»	»	»	»	»	»	Bronce.....	933.000	3.228.180	
Carburo de calcio..	13	20	14.925	»	»	»	»	»	»	»	Carbonato de magnesia.....	4.500	7.650	
Cemento artificial..	27	22	6.360	9	6.025	5	720	655	28.882	4.214	Idem de sosa.....	38.760.000	8.914.000	
Idem natural.....	60	19	826	8	391	18	629	56	2.478	884	Carborundo.....	259.000	214.900	
Cinz.....	2	»	»	15	374	»	»	45	657	967	Carburo de calcio..	24.471.000	11.437.228	
Clorato potásico...	1	3	3.300	»	»	»	»	3	1.800	45	Cemento artificial..	924.107.000	68.357.037	
Cloruro bárico....	»	»	»	»	»	»	»	»	»	»	Idem natural.....	259.336.950	7.726.843	
Idem de cal.....	»	»	»	»	»	»	»	»	»	»	Cinz.....	16.064.615	16.092.886	
Cobre.....	24	»	»	31	6.470	»	»	58	2.431	2.392	Clorato potásico...	1.950.330	1.175.735	
Cok.....	47	19	67	21	775	3	15	66	1.640	1.808	Cloruro bárico....	260.400	111.853	
Creosota (aceite de)	»	»	»	»	»	»	»	»	»	»	Idem de cal.....	6.607.170	1.849.898	
Ferromanganeso...	»	»	»	»	»	»	»	»	»	»	Cáscara de cobre..	24.399.979		
Ferrosilíceo.....	»	»	»	»	»	»	»	»	»	»	Electrolítico.....	5.823.087	84.240.477	
Grafito.....	»	»	»	»	»	»	»	»	»	»	Blíster.....	18.101.664		
Hidrato bárico....	»	»	»	»	»	»	»	»	»	»	Cok.....	832.209.822	64.931.054	
Hierro dulce (pudelado).....	»	»	»	»	»	»	»	»	»	»	Creosota.....	3.845.000	658.225	
Idem (lingote de)..	12	17	1.940	194	46.268	14	10.990	1275	72.266	14.890	Ferromanganeso...	1.642.697	902.933	
Acero (lingote de)..	15	30	3.880	22	11.358	3	440	758	27.540	8.174	Ferrosilíceo.....	207.196	3.233	
Latón.....	»	»	»	»	»	»	»	»	»	»	Grafito.....	10.000	60	
Minio de plomo....	»	»	»	»	»	»	»	»	»	»	Hidrato bárico....	27.419	17.728	
Naftalina.....	1	»	»	2	10	»	»	6	24	29	Hierro dulce (pudelado).....	5.173.740	1.862.546	
Ocres y minio de hierro.....	12	2	135	2	122	3	286	27	879	302	Idem (lingote de)..	486.846.478	10.223.679	
Plata.....	»	»	»	»	»	»	»	»	»	»	Convertidores	174.108.000		
Plomo.....	11	3	64	13	1.012	9	1.078	191	3.053	2.916	Siemens.....	424.412.703	165.172.415	
Productos refractarios y cerámica..	181	3	60	7	350	6	187	157	2.027	4.693	Eléctrico.....	9.909.539		
Sal común.....	212	1	20	12	308	21	592	17	198	3.697	Latón.....	968.620	3.666.170	
Sosa cáustica.....	2	7	3.000	20	4.865	»	»	103	4.189	1.286	Minio de plomo....	575.505	847.718	
Sulfato amónico...	1	»	»	»	»	»	»	15	1.458	99	Naftalina.....	761.142	427.430	
Idem bárico.....	1	»	»	1	17	»	»	3	105	15	Ocres y minio de hierro.....	19.793.870	4.455.071	
Idem de cobre....	»	»	»	»	»	»	»	»	»	»	Plata.....	93.333	12.750.259	
Idem de hierro....	»	»	»	»	»	»	»	»	»	»	Plomo.....	149.513.604	144.277.772	
Idem de sosa.....	1	»	»	1	300	»	»	1	225	105	Productos refractarios y cerámica..	296.714.000	30.369.324	
Sulfuro sódico....	»	»	»	»	»	»	»	»	»	»	Sal común.....	978.687.850	12.919.429	
Superfosfatos....	29	1	15	11	471	9	695	398	7.194	3.533	Sosa cáustica.....	35.524.672	17.451.204	
Talco.....	1	»	»	»	»	»	»	4	78	31	Sulfato amónico...	13.776.351	5.299.097	
Vidrio.....	5	1	9	10	2.152	»	»	9	106	1.541	Idem bárico.....	3.040.000	83.600	
TOTALES.....	1706	152	35.009	409	86.563	101	16.070	4094	176.625	55.692	Idem de cobre....	4.679.230	6.259.488	
											Idem de hierro....	100.000	14.000	
											Idem de sosa.....	7.725.000	1.425.414	
											Idem sódico.....	227.760	106.054	
											Superfosfato.....	828.605.000	105.774.909	
											Talco.....	3.000.000	300.000	
											Vidrio.....	8.645.000	10.743.155	
														918.978.850

(1) Sólo se valora el 10 por 100 del lingote de hierro producido en España, admitiendo que es la cantidad que no ha sido afinada.

**Obreros ocupados en las minas productivas y
fábricas de beneficio**

Años	LABOREO				BENEFICIO			
	Hombres	Mujeres	Muchachos	TOTAL	Hombres	Mujeres	Muchachos	TOTAL
1917	101.527	3.419	17.269	122.215	26.029	498	3.004	29.531
1918	109.478	3.674	19.068	132.220	26.546	533	3.035	30.114
1919	107.657	3.437	17.272	128.366	27.913	499	2.905	31.320
1920	104.918	3.150	16.972	125.040	27.544	461	3.594	31.599
1921	86.278	2.550	13.624	102.452	26.802	507	2.843	30.152
1922	74.737	1.745	11.708	88.190	27.767	406	2.503	30.676
1923	76.368	1.539	12.079	89.986	37.303	637	3.125	41.065
1924	82.222	1.689	12.508	96.439	40.699	725	3.770	45.194
1925	86.386	1.748	11.784	99.918	45.198	838	4.609	50.645
1926	88.588	2.082	12.504	103.174	47.820	1.692	6.180	55.692

Valores de la producción de la industria minera

AÑOS	Ramo de laboreo	Ramo de beneficio
	Pesetas	Pesetas
1917	488.464.290	874.778.668
1918	545.916.704	841.180.965
1919	499.662.644	519.400.829
1920	500.954.695	569.252.496
1921	402.607.832	690.701.679
1922	290.391.411	460.708.518
1923	389.370.340	730.021.550
1924	456.674.095	924.841.999
1925	493.443.427	896.020.150
1926	475.598.411	918.979.850

Producción en el último decenio

AÑOS	MINERAL DE HIERRO	ACERO Y HIERRO DULCE	HIERRO COLADO
1917	5.551.071	470.241	357.699
1918	4.692.651	303.206	386.550
1919	4.640.061	241.189	294.167
1920	4.767.693	(1)	251.412
1921	2.602.369	306.258	347.497
1922	2.771.888	314.315	209.792
1923	3.453.233	475.696	400.270
1924	4.612.817	545.083	497.390
1925	4.442.872	630.441	528.237
1926	3.181.589	613.604	486.846

(1) No se hace figurar en este cuadro la producción de hierros y aceros de 1920, por cuanto no se tienen datos completos de la misma.

Valores de la producción de la industria minera

AÑOS	Ramo de Laboreo	Ramo de Beneficio
	Pesetas	Pesetas
1917	488.464.290	874.778.668
1918	545.916.704	841.180.965
1919	499.662.644	519.400.829
1920	500.984.695	569.252.496
1921	402.607.832	690.701.679
1922	290.391.411	460.708.518
1923	389.370.340	730.021.550
1924	456.674.095	924.841.999
1925	498.443.427	896.020.150
1926	475.598.411	918.979.850

**Número total de obreros ocupados en el laboreo
de minas y en las fábricas de beneficio**

AÑOS	LABOREO	BENEFICIO
1917	122.215	29.531
1918	132.220	30.114
1919	128.366	31.320
1920	125.040	31.599
1921	102.452	30.152
1922	88.190	30.676
1923	89.986	41.065
1924	96.439	45.194
1925	99.918	50.645
1926	103.174	55.692

Exportación en 1926

	IMPORTACIÓN		EXPORTACIÓN	
	Peso Tons.	Valor Pesetas	Peso Tons.	Valor Pesetas
Mineral de hierro .	250	3.500	1.856.975	35.282.525
Acero y hierro en barras y planchas	39.612	16.080.270	297	180.504
Acero y hierro en carriles	6.799	2.286.126	1	484
Acero y hierros viejos	57.128	9.115.488	22	3.300
Acero y hierro en tochos	20.411	6.123.210	—	—
Hierro colado . . .	3.506	595.969	152	25.823

Talleres Mecánicos de Azbarren
FUNDICION Y FORJA

BILBAO

Gran Vía, 22.—Teléfono 2818—Apartado 89

Especialidad en Cadenas y Bolas

:: para Molinos de Minerale ::

NOTAS MINERAS

Nueva explotación minera en Guipúzcoa

Tenemos noticia de que hace unos días tuvo lugar la bendición e inauguración de la mina de blenda, calamina y plomo, llamada «San Valerio», enclavada en el barrio de Veneras, cerca de Mondragón. La concesión es propiedad de la Sociedad Berecibar y Compañía, y se ha encargado de la explotación la razón social Torrónegui y Compañía, integrada por prestigiosos elementos vizcaínos, entre ellos el distinguido alcalde de Santurce D. Mariano Torrónegui. Se nos dice que la mina presenta admirable aspecto, teniendo grandes esperanzas tanto los propietarios como los contratistas. Las instalaciones son modernas y permiten hacer una explotación económica. La dirección técnica se ha confiado al competente Ingeniero de Minas D. Manuel Lorente.

Más sobre las minas de Afrau

El Consejo de la Compañía Minera Hispano-Africana (Minas de Afrau), en las que el Crédito de la Unión Minera tiene una participación de 51 por 100 ha publicado una circular invitando a los accionistas al pago de un dividendo pasivo de 50 pesetas por acción pagadero en tres plazos para completar el desembolso del 50 por 100 de dichas acciones.

Se apoya para ello en el informe del Ingeniero de Minas don Ramón María de Rotaeché que ha apreciado en 50.000 toneladas la riqueza minera de la zona reconocida.

Con la cantidad que se obtenga, Minas de Afrau continuará los trabajos que se han iniciado y explotará las minas sin instalar cargaderos.

El nuevo Consejo de Minas del Riff

En la Junta general de accionistas de la Compañía española de Minas del Riff, celebrada en Madrid el 29 de Noviembre, ha sido elegido el siguiente Consejo de administración:

- Excmo. Sr. conde de Zubiría.
- Excmo. Sr. conde de Motrico.
- Excmo. Sr. conde de Velayos.
- Excmo. Sr. marqués de Viesca (éste por el Banco Español de Crédito).
- Don Clemente Fernández.
- Don Carlos Levisson.
- Don Manuel Portela.
- Don Félix Gandarias.
- Don Gabriel María de Ibarra (éste por el Banco de Vizcaya).
- Don Alfredo Massenet.
- Un representante del Banco de Bilbao, aún no designado.
- Don Alejandro Gandarias.
- Don Daniel Macpherson.
- Don Alfredo del Valle.

En la elección de este Consejo se ha tenido en cuenta lo dispuesto por el decreto últimamente dictado.

Solamente forman parte de aquel tres representantes extranjeros.

Han sido nombrados Presidente y Vicepresidente de este Consejo los Sres. Conde de Zubiría y Conde de Velayo, respectivamente y Secretario el señor Valle, habiendo sido elegidos miembros del Comité

los señores Zubiría, Fernández, Mac Pherson, Portela y Gandarias (F).

La Compañía Española de Minas del Riff, convoca a Junta extraordinaria para proceder a la creación y emisión de obligaciones.

El suministro de petróleo al monopolio español

«American Republic Corporation» comunica que su filial la «Petroleum Sport Association» ha firmado un contrato de suministro con el grupo bancario español que ha obtenido la concesión del monopolio del petróleo en España, para la provisión de petróleos y sus derivados, por un período de cinco años.

Minas de Alcaracejos

La mina «Mirabuenos», de esta Sociedad, ha producido en 1926 mineral de plomo por 707.074 kilogramos y mineral de blenda por 4.153.875 kilogramos. El producto bruto ha sido de 1.725.516,47 pesetas. Como se han gastado en las labores ejecutadas 1.325.516,47 pesetas, hay un sobrante de 400.000. Este sobrante se ha distribuido por partes iguales entre las dos Sociedades copartícipes en Villaviciosa. La de Alcaracejos ha recibido pesetas 200.000 más 5.228,45 cobradas por intereses, más 13.141,34 del remanente del año anterior. Esta suma le ha permitido repartir un dividendo libre de impuestos del 6 por 100, habiendo quedado un sobrante de 45.675,68 pesetas para 1927 después de cubiertas todas sus atenciones.

El economato de la Sociedad que había perdido en el ejercicio anterior 38.128,13 ptas., por 275.818,43 de ventas, ha perdido en el actual 44.290,11, por 269.650,12 de ventas, a causa del mayor coste en la elaboración del pan y del aumento del precio de otros artículos.

Sondeos de petróleo

En el Norte del Estado de Coahuila (Méjico) se están realizando con gran actividad trabajos encaminados a descubrir sus yacimientos petrolíferos al parecer de gran importancia.

La minería en la República de México

Según el Departamento de Minas de la Secretaría de Industria, Comercio y Trabajo, el valor de la producción minera en el año 1925 alcanzó 301.193,544 pesos, contra 266.603,921 en 1924, correspondiendo 129.158,506 a la plata; 68.983,190 al plomo; 33.400,047 al cobre; 32.721,332 al oro; 19.230,009 al zinc; 8.097,596 al carbón; 5.924,760 al lingote de hierro; 1.576,470 al arsénico blanco; 1.391,433 al antimonio; 375,834 al grafito amorfo; 181,773 al mercurio; 146.392 al mineral de manganeso; 3.458 al mineral de molibdeno y 2,644 kilos al estaño. Los principales Estados productores fueron: CHIHUAHUA: Oro, 2.206 kilos; Plata, 461,826; Plomo, 94.897,004 y Cobre, 2.909,853; DURANGO: Oro, 756; Plata, 120,904; Plomo, 16.834,016 y Cobre, 85,281; MICHOACAN: Oro, 2,912; Plata, 102,890; Plomo, 1.153,404 y Cobre, 85,281; SAN LUIS DE POTOSI: Oro, 948; Plata, 189,382; Plomo, 6.746,113 y Cobre, 3.525,626; SONORA: Oro, 718; Plata, 164,596; Plomo, 992,664 y Cobre, 31.557,808 y ZACATECAS: Oro, 1,401; Plata, 311,273; Plomo, 21.952,782 y Cobre, 5.565,612.

DISPOSICIONES OFICIALES

Expropiación forzosa a favor de minerales de la primera sección

R. D. DE 1.º DE ABRIL DE 1927

Artículo 1.º Los actuales explotadores de substancias minerales de la primera Sección, definida en el artículo 2.º del Decreto Ley de Bases de 29 de Diciembre de 1868 y los propietarios de fábricas ya instaladas que utilicen substancias de aquella Sección como primeras materias para su industria, podrán en lo sucesivo acogerse a los beneficios de la Ley de Expropiación forzosa por causa de utilidad pública, siempre que alcancen producciones de suficiente importancia, destinen el todo o la mayor parte de los productos obtenidos a aplicaciones de carácter general manifiesto o de interés público notorio y no hayan podido avenirse con los dueños de los terrenos, ya en cuanto a extensión ya en cuanto a precio de las parcelas a ocupar.

Art. 2.º La declaración del derecho a acogerse a los beneficios expresados en el artículo anterior, se efectuará por Real Decreto propuesto en cada caso por el Ministerio de Fomento previa solicitud de los interesados, a la que acompañarán una Memoria descriptiva de la explotación o fábrica de que se trate, suscripta por un ingeniero de Minas, planos detallados de la misma, coste de las instalaciones y trabajos efectuados, producción que pueden alcanzar y aplicaciones o destino que hayan de darse a los productos obtenidos debiendo aportar asimismo pruebas que justifiquen debidamente no haber podido avenirse con los propietarios de los terrenos a ocupar.

La solicitud por parte de los interesados de los beneficios que les concede este Decreto, lleva implícita la obligación de no tener paralizados sus trabajos, a partir de la concesión de aquellos beneficios por un lapso de tiempo superior, el cual en cada caso se fijará en el Real Decreto declarando el derecho a la expropiación.

Art. 4.º La persona natural o jurídica que intente en lo sucesivo emprender la explotación de canteras de materiales de construcción o implantar alguna industria que necesite como materias primas substancias minerales de la Sección primera podrá acogerse a los beneficios derivados de la ley de Expropiación forzosa, a condición expresa de que la empresa sea de interés general manifiesto, y no haya sido posible avenirse con los propietarios de los terrenos en que yacen aquellos minerales.

Art. 5.º Para poder acogerse al beneficio expresado, será condición indispensable que la Administración otorgue a los interesados la oportuna concesión para el establecimiento de la explotación o industria de que se trate, previa solicitud, a la que se acompañará un proyecto completo de la misma, formulado por un Ingeniero de Minas, y compuesto de Memoria, planos y presupuestos, en cuya memoria se hará constar expresamente los terrenos que sea necesario ocupar, justificando en forma adecuada que son los de mejores condiciones de la localidad respectiva en relación con el fin conseguido, e indicando la capacidad de producción y aplicaciones o destinos que se propongan dar a los productos obtenidos, debiendo asimismo justificar que no ha sido posible avenirse con los propietarios

de los terrenos que han de ser objeto de expropiación.

Los expedientes de concesiones se tramitarán por las Jefaturas de los Distritos mineros, siendo imprescindibles los informes del Consejo de Minería y del Instituto Geológico y Minero de España, así como el dictámen del Comité regulador de la Protección Industrial cuando se trate de fábricas.

Art. 6.º Las condiciones en que haya de otorgarse la concesión serán aprobadas en cada caso por el Consejo de Ministros: a propuesta del de Fomento y contra el acuerdo denegatorio no cabrá la interposición de ulterior recurso.

Entre estas condiciones figurará siempre la de plazo máximo de paralización de trabajos, a cuya expiración nacerá el derecho de reversión de terrenos a favor de los primeros propietarios; las producciones anuales mínimas de la explotación o industria correspondientes, de no alcanzar las cuáles caducará la concesión, salvo caso probado de fuerza mayor, y el plazo dentro del cual deban dar comienzo los trabajos de explotación o producción.

Compañía Anónima "Basconia",

Pago de cupón y amortización de obligaciones

Desde el día 2 de Enero próximo y por los Bancos del Comercio y Urquijo Vascongado de esta plaza, se hará efectivo el cupón de las obligaciones de esta Compañía de dicho vencimiento, previa deducción de los impuestos vigentes.

También se hará efectivo por los referidos establecimientos el importe de las 100 obligaciones, emisión de 1904 que en el sorteo verificado en el día de hoy han resultado amortizadas y cuya numeración es la siguiente:

161|170, 321|330, 971|980, 1.201|1.210, 2.771|2.780
4.301|4.310, 5.361|5.370, 5.921|5.930, 6.551|6.560
7.681|7.690.

Bilbao, 10 de Diciembre de 1927.—El Presidente del Consejo de Administración.—*Juan T. de Gandarias.*

**CABLES DE EXTRACCIÓN,
DE FUNICULARES AÉREOS,
DE PLANOS INCLINADOS...**



**Pida PRESUPUESTO a la Representación General
FELIX CIFUENTES, Ingeniero de Minas
Alcalá 75 - MADRID**

Producción y consumo de plomo en el mundo

Estadística publicada por la *Metallgesellschaft* de Francfort

Producción en millares de toneladas métricas de plomo contenido en las menas extraídas

PAÍSES	1913	1921	1922	1923	1924	1925	1926
España.	178,8	102,0	106,7	117,2	127,3	130,1	135,9
Europa.	353,4	183,5	203,1	219,8	237,6	254,9	269,1
Asia.	29,3	41,9	51,1	52,5	61,5	60,0	68,2
Africa.	49,8	62,5	57,2	55,7	53,1	53,9	58,0
América.	535,9	472,9	611,1	720,5	802,1	940,6	1.003,7
Australia.	254,8	63,8	132,3	143,0	157,6	180,0	175,0
Total producción.	1.223,2	824,6	1.054,8	1.191,5	1.311,9	1.489,4	1.574,0

Producción de las fundiciones en miles de toneladas métricas

PAÍSES	1913	1921	1922	1923	1924	1925	1926
España.	213,0	115,0	100,0	104,1	110,0	136,5	148,7
Europa.	576,6	261,2	253,3	260,3	300,5	369,1	384,3
Asia.	24,2	45,1	46,1	49,8	59,0	55,8	64,2
Africa.	0,6	33,1	35,0	26,4	23,1	17,6	24,0
América.	483,1	457,8	603,9	727,1	787,7	935,6	978,1
Australia.	115,6	56,6	107,2	120,4	128,7	150,3	151,9
Total producción.	1.200,1	853,8	1.044,5	1.184,0	1.299,0	1.528,4	1.602,5
Cotización media en Nueva York, en centavos por libra	4 370	4.545	5.734	7.267	8.097	9.02	8.42
Equivalente en dollars por 1.000 Kgrs.	96.34	100.10	126.24	160.21	178.51	198.86	185.56
Valor de la producción en millones de dollars.	116.5	85.5	131.9	189.7	231.9	303.9	297.1

Consumo de plomo en millares de toneladas métricas

PAÍSES	1913	1921	1922	1923	1924	1925	1926
Europa.	725,6	339,3	484,7	490,9	582,4	742,7	719,0
Asia.	25,4	46,6	56,0	57,7	61,8	63,5	82,8
Africa.	6,2	4,0	8,0	10,0	11,0	12,5	10,2
América.	433,9	433,1	498,6	629,9	629,9	700,7	745,3
Australia.	9,6	9,8	10,0	15,0	15,0	15,0	15,0
Total consumo	1.200,7	832,8	1.057,3	1.203,5	1.300,1	1.534,4	1.572,3

TRITURADORAS
para piedras
y minerales

MOLINOS
para
arena

TRACTORES
para arrastre
de vagonetas

HORMIGONERAS
CLASIFICADORAS
POLEAS, ETC.

«**RUBEROID**»—Reconocido como el mejor material para cubiertas de tejado y terrazas. Consumo mundial en 1925, 30 millones de m².
Venta exclusiva. **CARTONES EMBREADOS** de todas clases. Los mas económicos para tejados. «**ROCALLA**».—Planchas lisas y
onduladas, de cemento y amianto comprimido para cubiertas de tejados y revestimientos de fachadas y medianiles.

GRANDES EXISTENCIAS

TERAN

— LEDESMA, 4 —

BILBAO

RESERVAS MUNDIALES DE PIRITAS

CONTINENTES	Reservas actuales	Reservas probables	Reservas posibles	Reservas totales
Europa	355.782.795	234.139.558	m. d. 97.336.000	687.258.353
Asia	101.533.192	58.041.135	m. d. 7.500.000	167.074.327
Africa	»	»	m. d. 1.700.000	1.700.000
América	1.550.000	32.000.000	m. d. 10.000.000	43.550.000
Oceanía	6.235.280	933.150	m. d. 1.000.000	8.168.430
TOTALES	465.101.267	325.113.843	m. d. 117.536.000	907.751.110

RESERVAS DE PIRITA EN ESPAÑA

MINAS	Actuales Toneladas	Probables Toneladas	Posibles Toneladas	TOTALES Toneladas	Ley en S. Por ciento
Concepción	1.400.000	1.000.000	»	2.400.000	43
San Platón	750.000	500.000	1.000.000	2.250.000	48 a 50
Esperanza	799.000	»	»	799.000	47 a 48
Cueva de la Mora	3.047.600	722.000	»	3.769.600	44 a 45
Carpio	335.000	300.000	2.500.000	3.135.000	48 a 50
San Telmo	607.000	704.000	»	1.311.000	45
Peña del Hierro	3.000.000	1.000.000	2.000.000	6.000.000	»
Riotinto	151.306.050	70.000.000	»	221.306.050	»
La Zarza	35.000.000	12.000.000	8.000.000	55.000.000	»
Perrunal y Lomero Poyatos	6.000.000	2.000.000	4.000.000	12.000.000	47 a 50
La Joya	400.000	600.000	»	1.000.000	49,5
Castillo de Buitrón	1.150.000	2.000.000	»	3.150.000	43 a 49
Santa Rosa	400.000	100.000	»	500.000	40 a 45
Romanera	200.000	800.000	1.000.000	2.000.000	»
California-Concordia (Badajoz)	»	400.000	600.000	1.000.000	»
Sotiel Coronada	1.080.000	580.000	»	1.660.000	30 a 44
La Torerera	»	1.500.000	»	1.500.000	43,5
Tharsis	56.500.000	42.500.000	33.750.000	132.750.000	»
La Lapilla	500.000	1.500.000	1.500.000	3.500.000	»
Herrerías	2.000.000	2.000.000	3.000.000	7.000.000	47 a 49
Cabezas del Pasto	1.500.000	750.000	1.250.000	3.500.000	»
Fronteriza Vuelta falsa	200.000	210.000	400.000	810.000	»
Nuestra Señora del Carmen	40.000	100.000	500.000	640.000	»
Castillo de las Guardas	3.500.000	5.000.000	2.000.000	10.500.000	40 a 42
Silillos y Cuchillón (Sevilla)	1.671.633	»	3.500.000	5.171.633	42 a 47
Segunda Preciosa (Sevilla)	200.000	650.000	»	850.000	38
Caridad (Sevilla)	1.144.512	645.838	»	1.790.350	43
TOTALES	272.730.795	147.461.838	65.000.000	485.292.633	

**Imposición de la medalla de oro del trabajo a Don
Federico de Echevarría y de la de plata a Don
Gervasio Villarejo.**

A las doce horas del día 11 de Diciembre, en la fábrica de la Sociedad Anónima Echevarría, con asistencia de gran número de obreros y de obreras se impuso a D. Federico de Echevarría la medalla de oro del trabajo y a D. Gervasio Villarejo la de plata de 1.ª clase.

Presidió el acto el Jefe del Gobierno, General Primo de Rivera, y empezó con la entrega a D. Federico de Echevarría de un ramo de flores que le dedicaban las obreras de la fábrica.

El Presidente de la Cámara de Comercio, también digno presidente de la Cámara Minera, D. Valeriano Balzola, explicó las gestiones que todas las entidades de Vizcaya habían hecho para obtener que el Gobierno concediera tan preciada distinción a los Sres. Echevarría y Villarejo.

Un operario de cada uno de estos señores les ofreció en nombre de sus compañeros de trabajo las insignias que ellos costeaban.

El General Primo de Rivera, impuso enseguida las medallas a los agraciados, y después de los discursos de estos, pronunció una elocuente arenga de alto sabor social y cristiano, que causó hondo efecto en los asistentes.

Nuestra enhorabuena a los Sres. Echevarría y Villarejo.

Datos estadísticos del Boletín de Minas y Metalurgia

Producción de minerales y metales en España durante el mes de Julio de 1927

Producción de mineral de hierro

DISTRITOS MINEROS	Toneladas	Clasificación	Ley media por 100
Almería	50.496	Oxidos	—
Coruña (Galicia)	22.642	Idem	—
Guipúzcoa-Alava-Navarra	1.075	Oxidos y carbonatos	—
Granada-Málaga	29.496	Oxidos	—
Huelva	12.626	Idem	—
Jaén	235	Idem	—
Murcia	11.652	Idem	—
Oviedo	4.678	Idem	—
Santander	60.217	Idem	—
Sevilla	10.051	Idem	—
Valencia-Alicante-Castellón-Teruel	61.369	Idem	—
Vizcaya	176.080	Oxidos y carbonatos	—
Zaragoza	2.184	Oxidos	—
TOTAL	442.801		

Producción siderúrgica

DISTRITOS MINEROS	Fundición	Acero	Ferromangan°	Ferrosilíceo
	Toneladas	Toneladas	Kilogramos	Kilogramos
Barcelona	»	147	»	»
Coruña	»	»	»	»
Guipúzcoa	939	1.488	»	»
Oviedo	8.751	8.714	»	»
Santander	4.340	2.914	»	»
Valencia	6.162	12.942	»	»
Vizcaya	30.139	34.553	»	»
TOTAL	50.331	60.758	»	»

Producción de zinc

Mineral	14.178,000 toneladas.
Metal	1.268,000 íd.

Cáscara de cobre. 17,000 toneladas.

Producción de cobre

Mineral	326.826,000 toneladas.
Metal. — Cobre Blister	1.703,935 íd.
Id. refinado	9.980,000 íd.
Id. electrolítico	804,709 íd.

Producción de manganeso

Mineral 3.024,000 toneladas.

Producción de plomo

Mineral	14.920,000 toneladas.
Metal	9.890,000 íd.



Fundición de Hierro y Metales :: Construcciones Metálicas y Mecánicas

FUNDICIONES ESPECIALES:

Acerada, templada, al Ferrosilicio, al Manganeso, etc. Piezas de alta resistencia y para toda clase de maquinaria, ácidos, etc. Trabajos en serie; moldeo mecánico. Piezas para ferrocarriles.

Medalla de oro en la Exp.° Internacional de Fundición, París, 1927

ESPECIALIDAD: CAMBIOS DE VIA

JEMEIN, ERRAZTI Y ZENITAGOYA

Iparragirre, núm. 60

Teléfono núm. 9

Apartado n.° 271

BILBAO

Castaños, núm. 14

Teléfono n.° 1.436

Dirección telegráfica: J E Z

Producción de combustible en España durante el mes de Julio de 1927

	Tons.	
Asturias	341.720	de hulla
id.	13.412	de coque
id.	9.056	de aglomerados
Baleares	3.512	de lignito
Cataluña	9.122	de lignito
id.	4.553	de coque
Ciudad Real	38.999	de hulla
Córdoba	33.691	de hulla
id.	1.186	de antracita
id.	2.500	de coque
id.	6.500	de aglomerados
Guipúzcoa	1.008	de lignito
id.	400	de coque
León	49.999	de hulla
id.	12.255	de antracita
id.	7.012	de aglomerados
id.	1.392	de coque
Palencia	19.824	de hulla
id.	9.948	de antracita
id.	14.100	de aglomerados
Santander	2.154	de lignito
Sevilla	8.936	de hulla
id.	5.064	de aglomerados
Teruel	8.488	de lignito
Valencia	9.065	de coque
Valladolid	480	de aglomerados
Vizcaya	32.385	de coque
id.	2.698	de aglomerados
Zaragoza	2.347	de lignito
id.	234	de aglomerados
id.	205	de coque

Producción de Combustible en España durante los meses de Enero a Julio de 1927

	Meses anterior.	Julio	TOTAL
	Toneladas	Toneladas	Toneladas
Antracita . . .	176.478	34.611	211.089
Hulla	2.958.975	481.947	3.440.922
Lignito	216.828	26.631	243.459
Total	3.352.281	543.189	3.895.470
Coque metalúrgico	321.189	58.754	379.943
Aglomerados	250.431	45.140	325.571

La minería en Galicia

Nuevas investigaciones de minas de oro

1	Lessie	839	1.855,30	Federico L. Macleod
2	Bartolo	1.876	4.709,95	J. Wild y Compañía
3	Abando	962	2.443,17	Aznar y Compañía
	Príncipe de Asturias	180	440,0	José Llorente
4	Santi	1.759	4.719,49	Aznar y Compañía
5	Blackhill	1.462	3.837,27	Blas de Otero y C
	Zurriola	1.065	2.769,76	J. Wild y Compañía
7	Dalegarth	1.032	3.479,02	Aznar y Compañía
8	Libburn	964	2.349,72	Aznar y Compañía
	Willem van Driel	1.529	3.992,56	J. Wild y Compañía
	Arantzazu	1.494	3.130,74	Aznar y Compañía
9	Brunswijk	1.349	3.347,92	J. Wild y Compañía
	Baron Ruthven	1.904	5.264,04	Martyn Martyn y C
11	Limoges	955	2.622,47	E. Erhard y Compañía
	Peña Rocías	296	2.344,44	J. Wild y Compañía
	TOTAL		1.645.845,29	

EXPLORACIÓN DE MINERAL DE HIERRO

enero de 1927

	Destino	Cargadero	Nombre de la mina
2.º	Middlesbrough	Triano	Confi. Petr. y U.
	Rotterdam	Indauchu	Abandonada
Compañía	Newcastle	Orconera	Coto de la Orconera
	Newcastle	Orconera	Coto de la Orconera
	Cardiff	Orconera	Coto de la Orconera
a	Rotterdam	Cadagua	Sílfide
	Newport	Triano	Parcocha
	Imuiden	F. Belga	Coto Min. Franco-Belga
	Imuiden	F. Belga	Coto Min. Franco-Belga
	Rotterdam	F. Belga	Coto Min. Franco-Belga
	Cardiff	Orconera	Coto de la Orconera
a	Glasgow	Triano	Parcocha
Compañía	Newcastle	Orconera	Coto de la Orconera
	Rotterdam	Triano	Unión
	Cardiff	Orconera	Coto de la Orconera
ia	Cardiff	Orconera	Coto de la Orconera
	Amberes	F. Belga	Coto Min. Franco-Belga

Minas de estaño y wolfram

En la provincia de Pontevedra, cerca del pueblo de Silleda, existe un importante coto de estaño, formado por las concesiones Tiro, Sidon, Angelita y otras, cuya explotación viene efectuándose desde hace años por una empresa inglesa con instalaciones y dirección acertadas, que hacían creer en labores de bastante porvenir. Por causas que no conocemos, se paralizaron los trabajos, y al cabo de algún tiempo, aparece ahora un cambio de Sociedad, encargada de continuar la marcha suspendida. La nueva entidad es francesa, titulada «Société des Etains de Silleda» que se propone dar gran impulso a lo ya iniciado y completado por sus antecesores.

El estado y el wolfram se presenta en una zona que se extiende por los Ayuntamientos de Lalín, Carbia, Silleda y Forcarey, continuación de la que se observa por Orense en Irijo, Beariz y Avión; acaso relacionado todo ello con lo que existe en el sector de Noya, lado Oeste de la Coruña; criaderos de la misma formación y naturaleza.

Los dos grupos *Tiro* y *Sidon* y *Angelita*, separados por el río Deza, producen: el primero casiterita y wolfram, y el segundo wolfram solo; en filones de cuarzo armado en terreno granítico. La cantidad obtenida en 1917 fué de 43 toneladas de estaño y 75 de wolfram, mas 63 de este último en los grupos respectivos.

En las comarcas citadas es frecuente encontrar manifestaciones de los minerales mencionados, que dieron lugar a numerosas denuncias, constituyendo diversos cotos, que tuvieron su época correspondiente, alguno de verdadera importancia, donde invirtieron capitales, que al parecer no fueron suficientes para la investigación general de todo aquel terreno.

La reciente empresa se ha constituido en París con un capital de 4.000.000 de francos, representado por 40.000 acciones de 100 francos cada una, ampliable por acuerdo del Consejo 80.000.

Datos estadísticos del Boletín

Producción de minerales y metales en España
Producción de minerales

DISTRITOS MINEROS	
Almería	
Coruña (Galicia)	
Guipúzcoa-Alava-Navarra	
Granada-Málaga	
Huelva	
Jaén	
Murcia	
Oviedo	
Santander	
Sevilla	
Valencia-Alicante-Castellón-Teruel	
Vizcaya	
Zaragoza	
TOTAL	

Se sabe que la jornada de ocho horas ha sido legalmente introducida en España por el Real Decreto de 3 de Abril de 1919. Los datos relativos a 1920 y 1925 muestran pues, relacionándolos con los relativos a 1914, los progresos realizados por esta legislación.

Los resultados obtenidos de 26 provincias Albacete, Alicante, Almería, Baleares, Burgos, Cádiz, Castellón, Ciudad Real, Coruña, Gerona, Granada, Guipúzcoa, Jaén, León, Málaga, Navarra, Oviedo, Palencia, Salamanca, Santander, Zaragoza, Sevilla, Soria, Valencia, Vizcaya y Zamora han sido agrupadas en la tabla siguiente:

El trabajo semanal ha tenido una duración de:

	Por ciento	60 horas	Por ciento	66 horas	Por ciento
1914	12,04	339.044	61,69	44.771	8,15
1920	9,11	37.257	5,45	5.869	0,86
1925	1,07	14.858	2,19	362	0,06

Producción y duración del trabajo semanal ha sido de:

DISTRITOS MINEROS	Fundición		Ejecutado a destajo		TOTAL
	Por ciento	Duración variable	Por ciento	Por ciento	
1914	27.110	4,95	11.900	2,16	549.547
1920	23.971	3,51	12.549	1,84	683.060
1925	18.984	2,79	13.794	2,635	678.930

Cada provincia indica, además, para las diferentes industrias, la remuneración especial de las horas suplementarias. Esta remuneración varía según las localidades, las empresas y según que las horas suplementarias sean efectuadas de día, de noche, en domingo, en días feriados o en días de gran fiesta; está calculada de maneras muy diversas: mejora fija, mejora determinada según tasa dada, in-

demnizaciones naturales, mejora de la duración real del trabajo. De todos estos datos resulta que las horas suplementarias son objeto de una mejora de salario de 20 a 25 por 100 y se elevan aun a 75 y 100 por 100 para las horas efectuadas de noche, domingo y días de fiesta. (Boletín Oficial del Ministerio de Trabajo, Comercio e Industria. Febrero 1926 a Enero 1927.

Segunda edición de la obra

— QUÉ HA SIDO, QUÉ ES, QUÉ DEBE SER —

EL CONCIERTO

Por **Don Federico**

CINCO PESETAS

Dirigir los pedidos a

CONDICIONES ESPECIALES:

Silicio, al Manganeso, etc. Piezas de alta clase de maquinaria, ácidos, etc. Trabajos mecánicos. Piezas para ferrocarriles. 1.º Internacional de Fundición, París, 1927

AD: CAMBIOS DE VIA

AZTI Y ZENITAGOYA

BILBAO

Castaños, núm. 14
Teléfono n.º 1.436
Dirección telegráfica: J E Z

PUERTO DE BILBAO.—EXPORTACIÓN DE MINERAL DE HIERRO

Mes de Noviembre de 1927

Día	Nombre del vapor	Tonela- das de registro	Toneladas	CARGADOR	Destino	Cargadero	Nombre de la mina
	SUMA ANTERIOR		1.478.772,66				
11	Gordejuela	1.224	2 804,32	Martyn Martyn y C.º	Middlesbrough	Triano	Confi. Petr. y U.
12	Bojan	609	1.503,33	Loeck y C. Lda.	Rotterdam	Indauchu	Abandonada
	Blackhill	1.462	3.7-0,15	Blas de Otero y Compañía	Newcastle	Orconera	Coto de la Orconera
	Mar Rojo	2.215	4.673,98	Tomás Urquijo	Newcastle	Orconera	Coto de la Orconera
	Teresa Pamies	1.595	3.931,44	Aznar y Compañía	Cardiff	Orconera	Coto de la Orconera
13	Caubourg	1.263	2 957,84	J. Wild y Compañía	Rotterdam	Cadagua	Sílfide
14	Gloria	1.372	3.033,56	J. Wild y Compañía	Newport	Triano	Parcocha
15	Le Merlier	1.175	2 737,53	Antonio Ibáñez	Imuiden	F. Belga	Coto Min. Franco-Belga
16	Adrien de Mont	806	1.827,93	Antonio Ibáñez	Imuiden	F. Belga	Coto Min. Franco-Belga
17	Ntra. Sra. del Car.	2.221	5.140,05	J. Wild y Compañía	Rotterdam	F. Belga	Coto Min. Franco-Belga
	Lalo	665	1.673,14	Aznar y Compañía	Cardiff	Orconera	Coto de la Orconera
	Baron Lempill	1.443	3.818,38	J. Wild y Compañía	Glasgow	Triano	Parcocha
18	Dore	1.141	3.022,84	Blas de Otero y Compañía	Newcastle	Orconera	Coto de la Orconera
	Alava	1.601	3.940,68	Zugadi y Compañía	Rotterdam	Triano	Unión
	Neville	718	1.743,80	Aznar y Compañía	Cardiff	Orconera	Coto de la Orconera
	Danchery	1.317	3.599,07	Aznar y Compañía	Cardiff	Orconera	Coto de la Orconera
	Hagen	1.002	1.842,57	Chávarri y Compañía	Amberes	F. Belga	Coto Min. Franco-Belga
19	Bizkargi Mendi	2.959	4.631,69	E. Erhardt y Compañía	Grangemouth	Cadagua	Malaespera
	Sírius	589	1.012,54	Hoppe y Compañía	Amberes	F. Belga	Coto Min. Franco-Belga
21	Britta	673	1.706,06	Sota y Aznar	Imuiden	Orconera	Coto de la Orconera
	Carolina E. P.	1.658	3.662,90	J. Wild y Compañía	Newport	Triano	Parcocha
	Brancas	977	2.352,40	Sota y Aznar	Garrow	Triano	Confianza
22	Ford Castle	1.102	2 609,33	Loeck y C.º Lda.	Rotterdam	Indauchu	Abandonada
	Netla	971	1.507,99	Chávarri y Compañía	Amberes	F. Belga	Coto de la Orconera
23	Gunboz Tisland	625	1.575,77	Aznar y Compañía	Cardiff	Orconera	Coto de la Orconera
	Peña Labra	1.449	3.514,82	Aznar y Compañía	Cardiff	Orconera	Coto de la Orconera
24	Esles	1.253	3.327,04	J. Wild y Compañía	Newport	Triano	Parcocha
	Mar Tirreno	1.896	4.269,81	Tomás Urquijo	Newcastle	Orconera	Coto de la Orconera
	Homledal	1.278	3.404,42	Sota y Aznar	Imuiden	F. Belga	Coto Min. Franco-Belga
	Rufina	1 459	3.442,32	Mendialdúa y Compañía	Newport	Cadagua	Santa Regina
26	Cap d' Alfret	1.074	2.586,25	Federico Adler	Rotterdam	Galdames	Coto de la Orconera
27	Frumiz	926	2 004,90	E. Erhardt y Compañía	Rotterdam	Cadagua	Malaespera
28	Mar del Norte	1.654	3.393,64	Tomás Urquijo	Newcastle	Orconera	Coto de la Orconera
29	Mar Caspio	1.881	4.799,70	Tamás Urquijo	Newcastle	Orconera	Coto de la Orconera
	Uskbridge	1.515	4.161,49	Aznar y Compañía	Cardiff	Orconera	Coto de la Orconera
30	C. H. Rallier	1.661	4.427,17	Antonio Ibáñez	Dunquerque	F. Belga	Coto Min. Franco-Belga

Mes de Diciembre

1	Oakgrove	1.243	2 838,63	J. Wild y Compañía	Garrow	Cadagua	Sílfide
	Caermaise	1.144	2.882,40	Loeck y Compañía	Rotterdam	Indauchu	Abandonada
	Dep P. Goujón	1.182	2.742,90	J. Wild y Compañía	Newport	Triano	Parcocha
	Lessie	839	1 855,30	Federico L. Macleod	Glasgow	Galdames	Coto Mina Elvira
2	Bartolo	1.876	4.709,95	J. Wild y Compañía	Rotterdam	F. Belga	Coto Min. Franco-Belga
3	Abando	962	2.443,17	Aznar y Compañía	Cardiff	Orconera	Coto de la Orconera
	Príncipe de Asturias	180	440,0	José Llorente	Bayona	T. Aéreo	Primitiva
4	Santi	1.759	4.719,49	Aznar y Compañía	Cardiff	Orconera	Coto de la Orconera
5	Blackhill	1.462	3.837,27	Blas de Otero y Compañía	Newcastle	Orconera	Coto de la Orconera
	Zurriola	1.065	2.769,76	J. Wild y Compañía	Newport	Triano	Parcocha
7	Dalegarth	1.032	3.479,02	Aznar y Compañía	Cardiff	Orconera	Coto de la Orconera
8	Liiburn	964	2.349,72	Aznar y Compañía	Cardiff	Orconera	Coto de la Orconera
	Willem van Driel	1.529	3 992,56	J. Wild y Compañía	Rotterdam	Cadagua	Sílfide
	Arantzazu	1.494	3.130,74	Aznar y Compañía	Cardiff	Orconera	Coto de la Orconera
9	Brunswijk	1.349	3.347,92	J. Wild y Compañía	Middlesbrough	Triano	Parcocha
	Baron Ruthven	1.904	5.264,04	Martyn Martyn y C.º	Middlesbrough	Triano	Confi. Petr. y U.
11	Limoges	955	2.622,47	E. Erhard y Compañía	Rotterdam	Cadagua	Malaespera
	Peña Rocías	296	2.344,44	J. Wild y Compañía	Newport	Triano	Parcocha
	TOTAL		1.645.845,29				

“Miprometa”

Minerales y Productos Metalúrgicos, S. A.

Exportadores de minerales de Hierro, Zinc, Plomo, Cobre, etc.

- - - Importadores de Metales, Chatarra de hierro, etc. - - -

Casa Central

Bilbao - Marqués del Puerto, 7
Teléfono 2017

Representaciones:

Barcelona, Oviedo, Lisboa, Sevilla,
Cartagena, Valencia y Almería.

FLETES DE MINERAL DE HIERRO

Diciembre de 1927

PUERTO DE		Nombre del buque	Tipo de flete	Núm. de toneladas
Carga	Descarga			
Huelva	Rotterdam	--	4/9	7.500
Bougie	Rotterdam	--	5/9	4.700
La Goulette	Glasgow	Blairlogie	7/-	4.700
Melilla	Cardiff	Angela	5/9	6.300
Bilbao	Middlesbro	Urko Mendi	7/7 1/2	5.400
--	Tyne Dock	--	7/4 1/2	5.700
Bona o Argel	Tyne Dock	--	6/10 1/2	6.000
Bona	Glasgow	Dinav	6/10 1/2	6.000
Bona	Rotterdam	--	4/1 1/2	6.500
Argel	Middlesbro	--	7/6	4.000
Argel	Newport Río	Margarita	7/-	4.200
Bizerta	Middlesbro	Uskmoor	7/6	3.800
Almería Pier	Barrow	Irati	7/6	3.800
Bilbao	Cardiff	--	6/-	2.650
--	Rotterdam	--	5/6	4.000
--	Imuiden	--	6/-	3.900
--	Newport	Zurriola	6/7 1/2	2.800
Castroalen	Rotterdam	--	5/9	1.250
Santander	Rotterdam	--	6/-	2.000
Dícido	Newport	Gure	6/9	2.400

Puerto de Sevilla.—Octubre de 1927

Vendedor	Destino	Clase mineral	Kilogs.
Peña del Hierro Id.	Riga	Pirita hierro	3.193.300
Cerro del Hierro	S. Luis Rodan.	Id. id.	726.340
Peña del Hierro Id.	Glasgow	Mineral hier.	3.504.000
Minas de Cala	Portc Bouc	Pirita id.	1.673.760
Peña del Hierro	Harbourg	Id. id.	1.022.530
Castillo Guardas	Rotterdam	Id. id.	3.456.430
Cerro del Hierro	Harbourg	Id. id.	2.208.590
Castillo Guardas	Rouen	Id. id.	3.782.040
	Ayr	Mineral id.	3.108.000
	Sas de Gand	Pirita id.	2.045.090

Puerto de Sevilla.—Noviembre de 1927

Vendedor	Destino	Clase mineral	Kigs.
Castillo Guardas	Sas de Gand	Pirita id.	2.421.470
Peña del Hierro Id.	Harbourg	Id. id.	1.269.980
	Manchester	Id. id.	2.583.780
Cerro del Hierro	Glasgow	Mineral id.	3.672.000
Minas de Cala	Emden	Pirita id.	1.819.750
Castillo Guardas	Port de Bouc	Id. id.	2.185.100
Peña del Hierro	Harbourg	Id. id.	979.110
Coto Teuler	Imminghan	Id. id.	3.739.310
Peña del Hierro	Harbourg	Id. id.	1.053.640
Cerro del Hierro	Glasgow	Mineral id.	3.672.000

EMBARQUE DE MINERAL DE HIERRO

Puerto de Melilla.—Noviembre 1927

Vendedor	Vapor	Destino	Tons.
Minas del Riff	Calafatis	Cardiff	6.360
Setolazar	Armonia	Rotterdam	5.000
Id.	Conde Abáso.	Ardrossan	4.800
Id.	Casentino	Rotterdam	5.500
Minas del Riff	Tweed	Imuiden	4.590
Id.	Trunswijk	Boucau	3.330
Id.	Angelo Brune.	Rotterdam	5.590
	Total		35.170
	Meses anteriores		797.070
	Total Enero-Noviembre.		832.240

Exportación de minerales y plomo en barras por el puerto de Cartagena durante Noviembre de 1927

Minerales de hierro. No ha habido exportación durante el mes.

	Destino	Tons. métricas
Minerales de zinc	Amberes	790
Mineral de plomo	Amberes	170
Mineral de estaño	Marsella	57

Kilos

Plomo en barras	Londres (argentífero)	499,888
	Amsterdam (desplatao)	100,000
	Leningrado	2400,000
	Rouen	50,812
		3050,700

Exportación de minerales y sus productos en kilogramos, por el puerto de Huelva

EXPORTADOR	Clase de Mineral	Alemania	Bélgica	Dinamarca	España	Francia	Holanda	Italia	Inglaterra	EE. UU. América	Danzing	Durban (Natal)	Marrueco Francés
The Río Tinto Co., Ltd.	Pirita ferrocobriz. Torales de Cobre.	14.342.490 507.745	—	3.675.640	—	—	27.393.420	2.459.800	7.010.510	21.990.000	—	—	—
	Pirita de hierro. Cáscara de cobre. Mineral de hierro.	—	15.740.220	—	486.770	7.143.840	2.545.580	1.020.150	920.540	—	—	3.457.370	—
The Tharsis Sulphur & Copper C.º Ld.	Pirita de hierro. Mineral de hierro.	5.548.660	—	—	3.031.500	19.246.310	10.148.800	—	10.116.240	—	—	—	6.678.090
Ste. Fse des Pyrites de Huelva.	Pirita de hierro.	1.810.100	—	—	1.519.320	2.110.280	14.015.970	—	—	—	—	—	812.450
The Esperanza Copper & Sulphur Cº Ld.	Pirita de hierro.	—	—	—	—	6.548.120	—	—	—	—	—	—	—
The United Alkali Cº Ld.	Pirita de hierro.	—	—	—	—	—	—	—	—	—	—	3.665.000	—
The San Miguel Copper Ms. in Liquidation	Pirita ferrocobriz.	2.208.090	—	—	—	—	—	—	—	—	—	—	—
Hijos de Vázquez López	Manganes.	14.290	—	—	—	3.535.440	—	—	—	—	—	—	—
Fernando Fran.	Manganes.	11.740	—	—	—	—	—	—	—	—	—	—	—
Melchor Salaya.	Manganes.	—	—	—	409.110	—	—	—	—	—	—	—	—
Mendialdúa Cia. Ltda.	Manganes. Cáscara de cobre.	—	—	—	—	506.640	—	—	—	—	—	—	—
Mina S. Miguel.	cobre.	14.219	—	—	—	—	—	—	—	—	—	—	—
Minerales, Metales y Productos Industriales	Torales de cobre.	—	—	—	—	512.243	—	—	—	—	—	—	—

Puerto de Santander.—Noviembre de 1927

Vendedor	Vapor	Destino	Tons.
Orconera Iron Ore	Regaway	Tyne Dock	2.800
Cabarga S. Miguel	Peña Rocías	Ardrossan	2.500
Cabarga S. Miguel	Poina	Rotterdam	1.350
Cabarga S. Miguel	Camdite	Rotterdam	3.050
Orconera Iron Ore	Wrothans	Cardiff	2.700
Bairds Mining & C ^o	Andora	Glasgow	2.050
Bairds Mining & C ^o	Asia	Rotterdam	3.300
Orconera Iron Ore	Ramshop	Tyne Dock	2.900
Cabarga S. Miguel	Necke	Rotterdam	1.900
Cabarga S. Miguel	Repwijk	Rotterdam	2.600
Bairds Mining & C ^o	Curan	Ayr	1.500
Bairds Mining & C ^o	Francaise	Rotterdam	2.950
Orconera Iron Ore	Achroite	Cardiff	1.800
TOTAL			31.400

Puerto de Castro Urdiales.—Noviembre de 1927

Vendedor	Vapor	Destino	Toneladas
Coto Minero del Hoyo y Ontón	Terneuzen	Rotterdam	3.735
Luis de Ocharan	Royalmoor	Middlesbrough	2.713
Compañía Minera Dícido	Virgen del Mar	Bilbao	1.599
Compañía Minera Dícido	Augusto	Santander	780
Compañía Minera Dícido	Tangoreño	Gijón	996
Luis de Ocharan	Kingsdon	Newport	1.944
Compañía Minera Dícido	Virgen del Mar	Bilbao	1.494
Compañía Minera Dícido	Augusto	Santander	804
Compañía Minera de Setares	Eretz Mendi	Grangemouth	6.534
Manuel de Taramona	Torroneiro	Newport	3.180
Compañía Minera de Setares	Arnabal Mendi	Rotterdam	2.379
Compañía Minera Dícido	Virgen del Mar	Bilbao	1.724
Compañía Minera Dícido	Gure	Newport	2.350
Coto Minero del Hoyo y Ontón	Terneuzen	Rotterdam	3.761
Compañía Minera Dícido	Tandaras	Glasgow	3.270
Coto Minero del Hoyo y Ontón	John Shaw	Amberes	2.069
Compañía Minera Dícido	Augusto	Santander	780
Compañía Minera Dícido	Virgen del Mar	Bilbao	1.689
Luis de Ocharan	Kingsdon	Newport	1.937
Total toneladas			43.738

ALEMANIA

Importación de mineral de hierro (Via Rotterdam)
Noviembre 1927

De Francia	72.911 tons.	
» España	175.056 »	
» España	35.169 »	(Huelva)
» N. Africa	90.700 »	
» S. Africa	1.291 »	(Durban)
» W. Africa	3.058 »	(Walfish Bay)
» Palestina	14.573 »	(Abu Zenima)
» India	1.250 »	(Calcuta)
» Rusia	22.596 »	
» Grecia	5.960 »	(Seriphos)
» Italia	21.066 »	
» Suecia	211.351 »	
» Noruega	172.447 »	
» Canadá	48.201 »	(Wabana)
» Méjico	7.374 »	(Tampico)
TOTAL	883.003 »	

A LOS CONCESIONARIOS DE MINAS

Para evitar la caducidad que irremediamente había de declararse, se previene a los señores propietarios y representantes de minas de Vizcaya, que deben satisfacer en la Delegación de Hacienda los cánones de sus respectivas concesiones dentro del corriente mes.

La Junta de Obras del Puerto y la minería

En vista, por una parte, de la crisis de la minería y por otra, de la buena situación financiera de la Junta de Obras del Puerto de Bilbao, esta Junta ha accedido a la petición de la Cámara Minera de Vizcaya de que recabe de la superioridad la reducción a 0,50 ptas. de la peseta por tonelada que como arbitrio se cobraba al mineral en los embarques para Inglaterra.

Ahora, que la superioridad acceda pronto a la modificación.

MERCADO DE CARBONES

ASTURIAS

(Para industrias obligadas por R. D. de 22 Abril último).

	Sobre vagón	Franco bordo
Cribados	47	54,50
Galletas	47	54,50
Granzas	38	45,50
Menudos	31	38,50

En los suministros al interior podrán ser aumentados en un 20 por 100.

Aunque la demanda es escasa, los precios para industrias libres son: Cribados, 46 pesetas; Galletas, 44; Granzas, 38; Menudos de gas, 35; Id. de vapor, 32 pesetas, por tonelada f. o. b.

BILBAO

En Bilbao los precios que rigen, según sea la procedencia inglesa o nacional, son los siguientes:

	Extranjeros	Chelines	Asturianos	Pesetas
Cardiff Almirantazgo	26-6	Cribados . .	46	
Newport - Cribados . .	19-6	Galleta . . .	44	
Menudos	14-0	Granza . . .	38	
Newcastle-Cribado . .	14-0	Menudos . .	35	
Menudos	10-6			

— Cok metalúrgico 18- Estos precios se entiende Cok de gas 21- f. o. b. puerto embarque.

Cotizaciones de carbones en Cardiff para exportación

(Chelines tonelada)		Ultimos precios
Clases		
Grueso superior, vapor sin humo		
Almirantazgo		19-6 a 20
Almirantazgo segundo superiores		19-3 a 19-6
Segundos		18-9 a 19-3
Ordinarios		18 a 18-6
Secos superiores		18-6 a 19
Secos ordinarios		17-9 a 18-3
Menudos superiores para buques.		13-6 a 14
Menudos superiores carga		12-9 a 13-6
Inferiores menudos		10-6 a 11-6
Western Valleys ordinarios		17-6 a 18
Mommouthshire Black Veins gruesos		17-9 a 18-3
Eastern Valleys superiores		17-3 a 17-6
Segundos		16-9 a 17
Núm. 3, Rhondda grueso		19-6 a 20
Núm. 3, menudos		15 a 16
Núm. 2, Rhondda grueso		16-6 a 17
Núm. 2, Through		15 a 16
Núm. 2, menudos		13 a 14
Cok especial fuedición		35 a 40
Otras clases de cok		25 a 32-6

Sumario del contenido de este número del Boletín Minero

— — —

La Industria Siderúrgica en Chile.
 Una resolución interesante.
 Sociedad Anónima «Minas de Cala».
 Colaboración en la industria.
 La batalla del carbón en Francia.
 Precios de la Central Siderúrgica.
 Estadística Minera de España en el año 1926.
 Notas mineras.
 Disposiciones Oficiales.
 Compañía Anónima «Basconia».
 Producción y consumo de plomo en el mundo.
 Imposición de la medalla de oro del trabajo a don
 Federico de Echevarría y de la de plata a don Ger-
 vasio Villarejo.
 Datos estadísticos del Boletín de Minas y Me-
 talurgia.
 La minería en Galicia.
 Encuestas oficiales sobre la duración del trabajo
 en España.
 Mercado de minerales.
 Mercado de metales de Londres.
 Puerto de Bilbao.—Exportación de mineral de
 hierro.
 Fletes de mineral de hierro.
 Embarque de mineral por otros puertos.
 Mercado de carbones.

BOLETIN MINERO

Revista mensual publicada por la
 Cámara Oficial Minera de Vizcaya

Dirección y Administración:

Colón de Larreátegui, núm. 15, 1.º
 : Teléfono número 393 - BILBAO :

PRECIOS DE SUSCRIPCION

Bilbao	Pesetas 12	} al año
Provincias	» 14	
Extranjero	» 16	

TARIFA DE ANUNCIOS

Una plana	Pesetas 350	} al año
Dos tercios de plana	» 260	
Media	» 200	
Un tercio	» 155	
Un cuarto	» 120	
Un octavo	» 70	

Imprenta de «El Nervión», Ronda, 30, bajo

Reservado**Para los****Martillos perforadores****HOLMAN**

Transportes mecánicos de todos los tipos y potencias

Los tres «Records» de 1927, de la casa

Ceretti & Tanfani S. A.-Milano (Bovisa)

El 17 Abril 1927

S. E. el Ministro español de Fomento inaugura **el funicular aéreo más largo de Europa**, de cerca 40 kilómetros, entre Durcal y Motril (Granada) para el transporte público de mercancías para la

SOCIEDAD AN. TRANVIAS ELECTRICOS DE GRANADA.—MADRID

El 7 Agosto 1927

El Sr. Lannay en representación del Ministerio de Fomento de Francia inaugura **el funicular aéreo más alto del mundo**, para el transporte de personas desde «Chamonix a la Aiguille du Midi» (Mont Blanc) 2.700 metros s. n. m. para la

COMPAGNIE FRANCAISE DES CHEMINS DE FER DE MONTAGNE.—PARIS

El 4 Septiembre 1927

S. E. el On. M. Bisi S. S. del Ministerio de Economía Nacional de Italia inaugura **el funicular aéreo que transporta cargas unitarias de peso máximo**, hasta la fecha, en bloques de mármol de 20 toneladas, desde el «Sagro» a «Monzone» (Massa Carrara) para la Sociedad.

WALTON GOODY & CRIPPS LTD. — CARRARA

Ingeniero Delegado en España: Don Pedro Ferla - Barcelona - Paseo de Gracia, 56

Ortega y Compañía

JARDINES, 2 - TELÉFONO 9681

Motores nuevos y usados cualquier potencia.
Grupos electro-Bombas.—Contadores.—Cables.—Material eléctrico en general.

González e Icaza

• • •

Tubos negros y galvanizados de todas dimensiones para conducción de agua, gas y vapor

Accesorios de todas clases para los mismos. Chapas de hierro negras y galvanizadas, lisas y acanaladas

Kenao, núm. 4 BILBAO Teléfono 2.098

El Material Industrial

Compañía Anónima.-BILBAO

Fundada en 1900

Capital 2 000.000 de pesetas

Calle Ibáñez de Bilbao, 9.-Apartado 194

Sucursales: San Sebastián - Madrid
Gijón - Zaragoza - Santander - Burgos

Maquinaria para hierro y para madera

Motores eléctricos, Semi-Diesel y a gasolina.

Bombas para cualquier caudal y altura.
Vía—Vagonetas—Hormigoneras—Machacadoras—Compresores y martillos.

Palas—Picos—Cables—Cabrestantes, etc. Herramientas para talleres—Tubería.
Material para bucear **Siebe, Gorman & C.^a**

Correas de cuero, balata y pelo de camello.

Transmisiones.

Compañía Anónima BASCONIA

CAPITAL: 9.500.000 PESETAS

Teléfonos: Fábrica, 98; Bilbao, 267

Dirección telegráfica y telefónica:

Correos: Apartado número 30

BILBAO

:: BASCONIA ::

Fabricación de Acero SIEMENS-MARTIN - Tochos, Palanquilla, Llantón, Hierros comerciales y Fermachine - Chapa negra pulida y preparada en calidad dulce y extra-dulce - Chapa comercial dulce en tamaños corrientes y especiales - Especialidad en Chapa gruesa para construcciones navales, bajo la inspección del Lloyd's Register y Bureau Veritas - Chapa aplomada y galvanizada - Fabricación de hoja de lata - Cubos y Baños galvanizados, Palas de acero, Remaches, Tornillos, Sulfato de hierro - Montaje de Puentes, Armaduras, wagonetas, volquetes, tuberías de chapa, Grúas eléctricas, Postes y toda clase de construcciones en cualquiera dimensión y peso

GRANDES TALLERES DE CONSTRUCCIONES METÁLICAS

BANCO DE BILBAO

Fundado el año 1857

Capital Social: Pesetas 100.000.000

Capital desembolsado (60 millones) y Reservas (63 millones)

PESETAS 123 000.000

Barcelona, Bilbao, Burgos, Castro-Urdiales, Córdoba, León, Londres, Madrid, Medina de Pomar, Melilla, Pamplona, Paris, Reus, Sabadell, San Sebastián, Sevilla, Tafalla, Tánger, Tarrasa, Tudela, Valencia, Vitoria, Zaragoza.

Principales operaciones

EN ESPAÑA

Giros, transferencias, cartas de crédito, órdenes telegráficas sobre todos los países del mundo.
Descuentos, préstamos, créditos en cuenta corriente sobre valores y personales.
Aceptaciones, domiciliaciones y créditos comerciales en Bilbao, Barcelona, Madrid, Paris, Londres, New-York, etc., para el comercio de importación, en limitadas condiciones a los cuenta correntistas.
Descuento de L. documentarias y simples, por operaciones del comercio de exportación.
Préstamos sobre mercancías en depósito, en tránsito, en importación y en exportación.
Operaciones de bolsa en las de Bilbao, Paris, Londres, Madrid, Barcelona, etc., Compra venta de valores.
Depósitos de valores cupones, amortizaciones, conversiones, canjes, renovaciones de hojas de cupones, empréstitos, suscripciones, etc.
Cuentas corrientes y consignaciones: a la vista 2 1/2 %; a 8 días previo aviso 3 %.
Imposiciones en libretas sin vencimiento fijo: 3 1/2 %.
Imposiciones a plazo: 3 1/2 %, 3 3/4 % y 4 1/4 %, a 3, 6 y 12 meses, respectivamente.
Cuentas corrientes e imposiciones en moneda extranjera, negociaciones de francos, libras, dollars, etc.; añañamientos de cambio extranjero.

EN PARIS Y LONDRES

El BANCO DE BILBAO en Londres, único Banco español que opera en Inglaterra y la Sucursal de París, actúan ante todo para fomentar y facilitar el comercio anglo-español y franco-hispano, dedicándoles toda su atención y efectuando todas las operaciones antedichas y de un modo especial el servicio de aceptaciones domiciliaciones, créditos comerciales, cobros y pagos sobre mercancías, en condiciones muy económicas.

Las operaciones de Cambio, Bolsa Depósitos de Títulos, forman parte de la actividad de dichas Sucursales, las que, a petición, remitirán condiciones detalladas.

BANCO DE VIZCAYA

Gran Vía, núm. 1.--BILBAO
CAPITAL: 40.000.000 DE PESETAS

BALANCE: 1.523.495.702,29 PESETAS
RESERVAS: 25.000.000 DE PESETAS

OPERACIONES QUE REALIZA EL ESTABLECIMIENTO

Descuento y negociación de efectos sobre España y sobre el extranjero. Giros sobre plazas de alguna importancia de todo el mundo. Cambio de monedas y billetes extranjeros. Cartas de crédito. Cuentas corrientes e imposiciones a la vista. Imposiciones a tres meses. Imposiciones anuales. Depósitos en custodia. Alquiler de cajas de seguridad. Seguros de cambio. Préstamos y créditos con garantía, de fondos públicos y valores industriales. Compra y venta de toda clase de valores en las Bolsas de Bilbao, Madrid, Barcelona, París, Londres y Bruselas. Cobro y negociación de cupones y títulos amortizados. Pago de dividendos pasivos por cuenta de clientes. Informes comerciales y sobre valores.

AGENCIAS URBANAS:

San Francisco, 36 y Portal de Zamudio, número 4

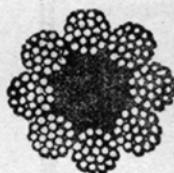
SUCURSALES EN: **Madrid** (Nicolás María Ribero, 8 y 10) **Barcelona** (Paseo de Gracia, 8 y 10) **Valencia** (Bajada de San Francisco, núm. 5), **San Sebastián** (Avenida de la Libertad, 10), **Vitoria** (Dato, 2), Alcalá de Henares, Alcira, Amorebieta, Aranjuez, Baracaldo, Bermeo, Briviesca, Burriana, Calahorra, Castro-Urdiales, Cuatro Caminos, Denia, Desierto-Erandio, Dos Caminos, Durango, Eibar, Elizondo, Guernica, Haro, Irún, Lekeitio, Marquina, Martorell, Medina de Pomar, Miranda de Ebro, Ondárroa, Portugalete, San Julián de Musques, Sagunto, Santo Domingo de la Calzada, Sestao, Tolosa, Utiel, Valmaseda, Vendrell y Villanueva y Geltrú.

AGENCIAS EN: Aldeanueva del Ebro, Alegría, Algorta, Azagra, Amurrio, Andoain, Andosilla, Anguciana, Arceniega, Arcentales, Argote, Arizcun, Arnedo, Azpeitia, Benidorm, Benisa, Berástegui, Betelu, Briones, Callosa de Enzarria, Carranza, Casalarreina, Ceberio, Cegama, Cenicero, Chinchón, Corella, Cuzcurrita, Río Tirón, Deva, Dima, Ea, Echalar, Elanchove, Elciego, Elorrio, Elgoibar, Errazu, Espinosa de los Monteros, Ezcaray, Fuenmayor, Galdácano, Gata de Gorgos, Goizueta, Gordejuela, Guetaria, Hernani, Irurita, Irurzun, Jávea, La Arboleda, Labastida, Laguardia, Lanestosa, La Puebla de Arganzón, Legazpia, Leiza, Lesaca, Lodosa, Llodio, Monasterio de Rodilla, Mondragón, Mundaca, Munguía, Munilla, Nájera, Ochandiano, Oliva, Oñate, Orduña, Orozco, Ortuella, Oyarzun, Pancorbo, Pedreguer, Peralta, Plencia, Pradejón, Puentelarrá, Puerto de Sagunto, Quincoces de Yuso, Sajazarra, Salas de Bureba, Salas de los Infantes, Salinas de Añana, Salvatierra, San Adrián, San Asensio, Santa Cruz de Campezo, Santesteban, San Vicente de la Sonsierra, Segorbe, Segura, Soncillo, Sopuerta, Tafalla, Trespaderne, Treviana, Treviño, Trucios, Urdax, Usurbil, Vera del Bidasoa, Bergara, Vidania, Villabona, Villajoyosa, Villarcayo, Villaro, Villasana de Mena, Zalla, Zarauz, Zumárraga y Zumaya

SOCIEDAD FRANCO ESPAÑOLA.- BILBAO - Apartado 67

CABLES DE ACERO FABRICADOS CON ALAMBRE DE ALTA RESISTENCIA PARA TODOS LOS USOS. TRANSPORTES AÉREOS Y PUENTES COLGANTES

Garantizamos nuestros cables mediante certificados de pruebas expedidos por las escuelas de Ingenieros de Bilbao y Madrid
(La fábrica más antigua de España)



E. RODRIGUEZ DE LA BORBOLLA
SEVILLA=Calle Almirante Lobo, 22

Agente de Aduanas - Comisionista - Consignatario de Buques.
Agente de las Sociedades Mineras: Minas de Cala, Castillo de las Guardas, Coto Teuler, Coto Vicario y Peña Copper Mines Ltd.

Francis H. L. Holt

SUCESOR DE BARRINGTON & HOLT

Mine Owners & Iron Ore Exporters

Telegrams: HOLT - Cartagena
Apartado 22 - Código A B C 5^o Edn.

PRODUCTOS QUIMICOS
Y
ABONOS MINERALES

Fábricas en Vizcaya (Zuazo, Luchana, Elorrieta y Guturribay),
Oviedo (La Manjoya), Madrid, Sevilla (El Empalme), Cartagena,
Barcelona (Badalona), Málaga, Cáceres (Aldea-Moret),
y Lisboa (Trafaria)

Superfosfatos y abonos
compuestos GEINCO.
(Antigua sociedad ge-
neral de Industria y Co-
mercio.
Nitratos.
Sulfato amónico.

Sales de potasa.
Sulfato de sosa.
Acido sulfúrico.
Acido sulfúrico anhidro.
Acido nítrico.
Acido clorhídrico.
Glicerinas.

Los pedidos en BILBAO: A la Sociedad
:: Anónima Española de Dinamita ::

APARTADO 157

MADRID: A Unión Española de Explosivos

APARTADO 66

OVIEDO: A Sociedad Anónima «Santa Bárbara»

APARTADO 31

SERVICIO AGRONÓMICO:

LABORATORIO para el análisis de las tierras

Abones para todos los cultivos y adecuados

a todos los terrenos

RICARDO S. ROCHELT

Apartado de Correos núm. 120.-BILBAO

Fábrica de envases metálicos

TELÉFONO NUM. 1485

Botes para conservas, blancos y decorados. Latas para galletas y dulces.—Latas redondas para productos farmacéuticos y de droguería.—Botes cilindricos para pinturas y encáustico.—Cajas para aceites vegetales y para petróleo.

Tapones «Corona» para el encochado de cervezas, vinos, aguas medicinales y licores

FÁBRICA EN DEUSTO

Almacenes de metales

TELÉFONO NUM. 9999

Hojas de lata, estaño, plomo.—Barras de cobre.—Chapas de hierro galvanizadas, lisas y acanaladas, estañadas, emplomadas.—Chapas de zinc, de cobre, de latón y de plomo.—Alambres de hierro y galvanizados.—Cubos y baños galvanizados.—Tubos de hierro y accesorios negros y galvanizados para gas, agua y vapor.—Flejes de hierro negro, brillante y galvanizado.

Almacenes y oficinas en Bilbao: Calle Viuda de Epalza, número 6

Mendialdúa y Compañía, Limitada

Armadores de Buques

Exportación de Minerales

Telegramas
y
Telefonemas

« MENDIALDUA »

Bilbao

- Oficinas: Escuza, número 7 -

— Teléfono: núm. 20-66 —

Harry A. Niessink - Rotterdam

==== PESADOR Y DEMUESTRADOR DE MINERALES ====

OFICINAS : Postbox 839

DIR. TELE: Cornelsen, Westerstraat. — Rotterdam.

DISPONIBLE

BICKER y Cía. Soc. Ltda.

Compradores de Minerales
Representaciones—Consignaciones

BILBAO

Oficinas: Gran Vía, 22, 4.º

Teléfono: Número 1066

Dir. Telg. «BIMINAL»

FEDERICO ADLER

Gran Vía, 46.-BILBAO

**REPRESENTANTE DE LA CASA
BEER, SONDHEIMER & C.º**

FRANKFURT a. M. (ALEMANIA)

:: EXPORTADOR DE MINERALES ::

TELEGRAMAS: FEDADLER-BILBAO

TELÉFONO 600

W. Wakonigg

INGENIERO

Gran Vía, número 13.-BILBAO

- Telegramas: **Wakonigg - BÍlbaO** -

Correo: Apartado 200

Teléfonos: 461 y 3.316

SYDNEY J. DYER

Exportador de minerales

Importador de carbones

Consignatario de buques

Teléfono núm. 10058 ————— BILBAO

Dirección telegráfica

DYER Bilbao

VENA Cardiff

A. W. Johnson & Co. Ltd.

9 Denman Street, London Bridge

— LONDON S. E. 1 —

Minerales de hierro, lingotes, aceros y
aleaciones ferrosas de todas clases.

Agente: **VIRGILIO DE ZUGADI**

Ledesma, 10 - BILBAO - Teléfono 2.364

Federico L. Macleod

BILBAO

MACLEOD & Cº. 94 Hope Street.

Glasgow

Loeck y Compañía Ltda.

Rodríguez Arias, núm. 1

Correo: Apartado 201

Teléfono número 967

Telegramas-Loeck. Bilbao

Bilbao

Disponible

Gortázar Hermanos

Ingenieros de Minas

CALLE DEL VICTOR, 7.-BILBAO

Oficina técnica de preparación de proyectos y presupuestos
Talleres de construcciones metálicas

Cintas transportadoras

Transportadores de sacudidas

Elevadores de cangilones

Grúas

Tranvías aéreos (enganche patentado «Fleko»)

Tornos de extracción

Planos inclinados

Fundición de toda clase de piezas de maquinaria en hierro y bronce

Representante en todo el Norte de la Casa
«FLOTTMANN»

Compresores de aire

Martillos perforadores

Aguzadores de barrenas

Ventiladores

Mangueras, tuberías, etc. etc.

Con grandes existencias en nuestros almacenes de Baracaldo

Locomotoras «KRAUS»

Grandes grúas «ARDELTWERKE»

Palas giratorias «CLERE» de doble capacidad de todas las conocidas

Venta de toda clase de maquinaria y útiles

Teléfonos 9548 y 9545 **Bilbao**
» 5083 **Baracaldo**

Compañía Siderúrgica del Mediterráneo

Fábrica de Sagunto

Lingote de fundición y afino.

Hierros comerciales.

Carriles.

Viguería.

Us y en general toda clase de laminados usados en el comercio.

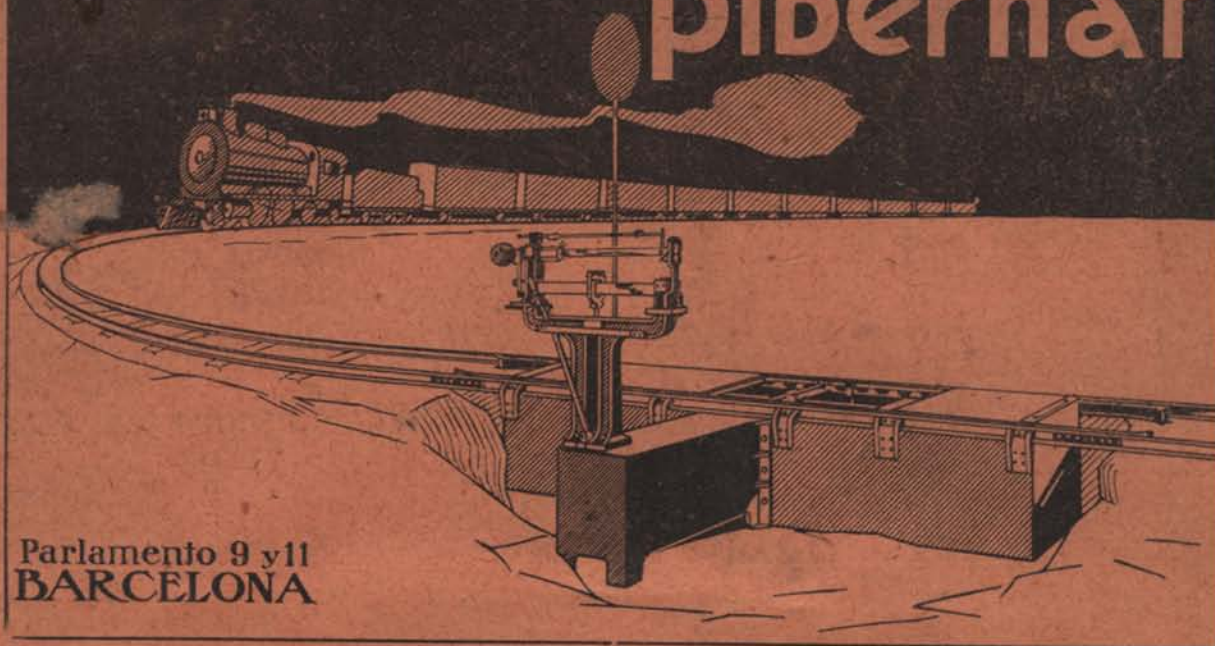
Subproductos de la fabricación del cok.

Oficinas centrales - BILBAO

Apartado de Correos 13.

Disponibile

Basculas pibernat



Parlamento 9 y 11
BARCELONA

Sucursal de Bilbao: Calle Henao, núm. 42 - Teléfono 2.638

DISPONIBLE