

: Boletín Minero :

PUBLICACION DE LA CÁMARA OFICIAL MINERA DE VIZCAYA

Año VII - Núm. 75

BILBAO

15 Agosto de 1928

DISPONIBLE

Compresores de aire

Elevadores de presión

Bombas de vacío

Del nuevo sistema rotativo perfeccionado patente

R. PLANCHE & CIE. DE VILLEFRANCHE S/SAONE (Rhône)

GRUPOS FIJOS Y TRANSPORTABLES directamente acoplados a motores eléctricos

Expléndidas referencias en España

Hijo de Emilio Bruguera - Riereta, 28.-Barcelona

Representante para el Norte: Rafael Fernández Aguilar.-Colón de Larreategui, 38.-BILBAO

Flottmann

LA NUEVA DISTRIBUCION "GEMELA"

EN LOS MARTILLOS PERFORADORES Y PICADORES
"FLOTTMANN,"

OFRECE VENTAJAS MUY IMPORTANTES E INTERESANTES
DE CONOCER

PIDA UN MARTILLO PARA PRUEBA GRATUITA

SOLICITE FOLLETOS DE ESTOS MARTILLOS

Teléfono: 51213

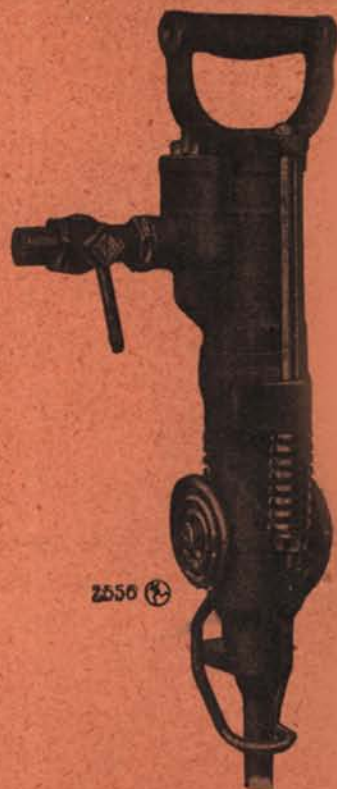
FLOTTMANN, S. A.

Jorge Juan, 49.-MADRID

Teleg.

Telef.

FLOTTMANN



PALAS KOPPEL

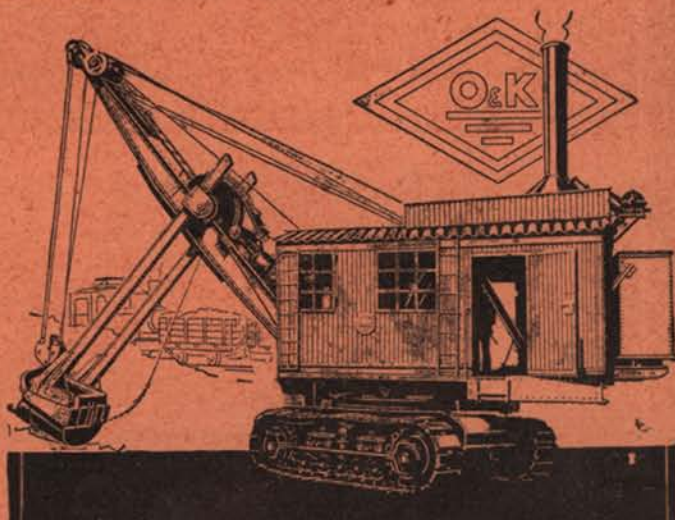
Palas a vapor, Palas eléctricas, sobre cadenas de oruga, o sobre ruedas, con cuchara de descarga gobernada por péndolo corredera.

Excavadoras a rosaria de canjilones para todos terrenos, con rendimiento hasta 700 m³ por hora.

Locomotoras a Motor

MONTANIA

Más de 60 máquinas trabajando en la Península.



ORENSTEIN Y KOPPEL - ARTHUR KOPPEL S. A. Madrid-Bilbao-Barcelona

Sucursal en Bilbao: Gran Vía, 1 - Teléfono 1058 - Apartado 102

METALES HIERROS TUBERIAS

Oficinas y Metales: Marqués del Puerto, 4.
Almacén de Hierros: Buenos Aires, 5 y 7.
Almacén de Tuberias: Marqués del Puerto, 1 bis.

Se vende toda clase de metales
Se compra y vende metales viejos
Grandes existencias de toda clase
: de hierros comerciales, etc. :
Para agua y gas y accesorios
: : negros y galvanizados : :

ENRIQUE MARTINEZ INCHAUSTI

Apartado 202.—BILBAO

Dirección telegráfica y telefónica «MARTOTER»

RICARDO S. ROCHELT

Apartado de Correos núm. 120.-BILBAO

Teléfonos: { Fábrica número 1485
Oficinas » 9999

Fábrica de envases metálicos

Bidones de chapa de hierro para el transporte de toda clase de líquidos.

Cuñetes para pinturas en pasta.—Botes para conservas, blancos y decorados.—Latas para galletas y dulces.—Latas redondas para productos farmacéuticos y de droguería.—Botes cilíndricos para pinturas y encáustico.—Cajas para aceites vegetales y para petróleo.

Tapones «Corona» para el encorchado de cervezas, gaseosas, vinos, aguas medicinales y licores.

FÁBRICA EN DEUSTO

Almacenes y oficinas en Bilbao: Calle Viuda de Epalza, número 6

Almacenes de metales

Hojas de lata, estaño, plomo.—Barras de cobre.—Chapas de hierro galvanizadas, lisas y acanaladas, estañadas, emplomadas.—Chapas de zinc, de cobre, de latón y de plomo.—Alambres de hierro y galvanizados.—Cubos y baños galvanizados.—Tubos de hierro y accesorios negros y galvanizados para gas, agua y vapor.—Flejes de hierro negro, brillante y galvanizado.—Palas de chapa de acero.

MATERIAL E INSTALACIONES PARA MINAS, OBRAS, ETC., ETC.

ACEROS macizos para pistoletos y barrenos, huecos y helicoidales para la perforación mecánica.

CABLES para tranvías aéreos, pozos de extracción, planos inclinados, etc., de cualquier composición y resistencia. Agentes de la renombrada casa:

W. B. BROWN and Co. (BANKHALL) Ltd, LIVERPOOL (Inglaterra).

COMPRESORES, martillos neumáticos, mangueras y demás accesorios de perforación mecánica.

EXCAVADORAS, y

HERRAMENTAL para trabajos de Minas y Obras, azadas, azadones, mazas, mallos terciadores, picos, palas,

rastrillos, raspas, legonas, tornillos de banco, fraguas portátiles yunque, ventiladores, poleas helicoidales, gatos para curvar ralles, gatos elevadores, etc., etc.

MOTORES SEMI-DIESEL para aceites pesados de 5 a 400 HP y **DIESEL** de 50 a 5.000 HP. con un consumo reducidísimo de petróleo bruto.

TUBERIAS con bridas locas, especiales para conducción de aire comprimido, vapor, probados a alta presión.

VIAS PORTÁTILES, carriles y accesorios, locomotoras, vagones, vagones, cojinetes, rodámenes, basculadores, cambios de vía, placas giratorias, escarpías.

LLODIO, EGUSQUIZA Y C.ª

Oficinas y Almacenes: VILLARIAS, 6 y 8.—BILBAO

Compañía Ingersoll Rand

Todas las aplicaciones del aire comprimido

Compresores
de todos los tamaños

Martillos Perforadores
de todos los modelos

Bombas Cameron
de acción directa y
centrífugas



Cabrestantes neumáticos
"Little Tugger"
de 2 a 10 H. P.

Martillos picadores

Sondas "Calyx"
de todos los modelos
y tamaños

Herramientas neumáticas
de todas clases

Aguzadora de barrenas "LEYNER"
Acero sueco "INGERSOLL SANDVIK"

El mejor acero de barrenas del mundo

Santa Catalina, 5
MADRID

Teléfono 3468-M

Telegramas
INGERSOLL

SOCIEDAD DE ALTOS HORNOS DE VIZCAYA

BILBAO

FABRICAS EN BARACALDO Y SESTAO

LINGOTE al cok, de calidad superior, para fundiciones y hornos Martín Siemens.
ACEROS Bessemer y Siemens Martín en perfiles de distintas clases y dimensiones.
CARRILES VIGNOLE, pesados y ligeros para ferrocarriles, minas y otras industrias.
CARRILES PHOENIX O BROCA, para tranvías eléctricos
VIGUERIA, CHAPAS GRUESAS Y FINAS —CHAPAS MAGNETICAS, para trans-
formadores y dinamos.
ACEROS ESPECIALES obtenidos en horno eléctrico.
GRANDES PIEZAS DE FORJA.—FABRICACIÓN especial de HOJA DE LATA.
LATERIA para fabricación de envases.—ENVASES de hoja de lata para diversas
aplicaciones.

Fabricación de ALQUITRAN, BENZOL y TOLUOL

Flota de la Sociedad: OCHO VAPORES con 33.600 toneladas de carga

Dirigir toda la correspondencia a

BILBAO □ ALTOS HORNOS DE VIZCAYA □ APARTADO 116

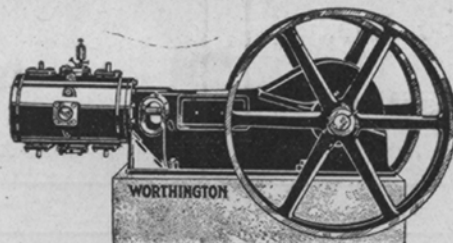
WORTHINGTON



BOMBAS

Centrifugas
De vapor
De pistón
De profundización

MOTORES DIESEL



NUEVO COMPRESOR HORIZONTAL
Pida Boletín 608

COMPRESORES

Fijos verticales
Fijos horizontales
Transportables
Transportables para acoplar
Atractores Fordson

Especialidad: Desagüe de Minas

CASA CENTRAL:

Marqués de Cubas, número 8
Apartado 372. — MADRID

DELEGACIÓN EN BILBAO:

R. MIQUELARENA (Ingeniero Industrial)
Colón de Larreátegui, núm. 37

Minerales, Metales y Productos Industriales

SOCIEDAD ANÓNIMA

Calle de Recoletos, 12.-MADRID

Telegramas y telefonemas:
FORASTÉ-MADRID

Dirección Postal: Apartado 816
:: :: Teléfono 53.150 :: ::

Agencias en Huelva y Cartagena

**Compra de minerales
y metales**

Bergé y Compañía

Consignatarios de buques, Agentes
de Aduanas, Corredores maríti-
mos, Jurados, Gabarrajés, Trans-
portes, Reexpediciones

**Representantes de la Compañía
- Trasatlántica de Barcelona -**

Ibarra y Compañía S. en C. de Sevilla

OFICINAS:

Gran Vía, núm. 20 y Ledesma, núm. 9

BILBAO

CONSIGNATARIOS DE BUQUES

Acha y Arregui

Consignatarios de buques - Fletamentos
Plaza de Uribitarte, 5-1.º dcha.-BILBAO
Telegramas y Telefonemas: CHARREGUI
Teléfonos número 364 - Vapores
» » 915 - Privado

DISPONIBLE

HARRIS & DIXON, Soc. Lda.
— BILBAO —

Fletamentos—Seguros

Gran Vía, 1. Teléfonos 453 y 3060 Apartado 68

Disponible

Antonio Ibáñez

— CORREDOR MARÍTIMO —

Minerales, carbones, consignaciones, etc.
Casas en Bilbao (Gran Vía, 33) y Castro

PLANOS DE LAS MINAS DE VIZCAYA
Se venden a Ptas. 25 en la Administración del
Boletín Minero

Colón de Larreátegui, núm. 15, 1.º

PEDRO JUARISTI

— Consignatario de Buques —
-- GARRUCHA (ALMERÍA) --

LUIS ROMERO.—HUELVA

Consignaciones de Buques.
Minerales.—Carbones.—Seguros
Oficinas: Calle Almirante Hernández Pinzón, 31-33

LUIS RONCO Y HNOS.-Almería

Consignatarios de buques.-Corredores
— y Agentes de Aduanas —

Dirección telegráfica: Ronco Claves: Scotts y A. B. C.

HIJOS DE BASTERRECHEA — Santander

Consignaciones
Seguros Fletamentos

Martyn, Martyn & Co. Limited

Fletadores - Consignatarios - Armadores - Minerales - Carbones - Seguros Marítimos

CARDIFF, Exchange Buildings . . Telegramas: «Martyn» Cardiff .

NEWPORT MON, 69, Dock Street. Id. «Martyn» Newport

Claves: Scotts 1906 Edition—A. B. C.

Agencia Martyn, Martyn & Co. Limitada

BILBAO.—Gran Vía, 17

Telegramas: «Martyn» BILBAO

Tubos y accesorios de hierro forjado para agua, gas y vapor

Plomos "Figuroa" en tubos, planchas y lingotes

Tubos, planchas y barras de. . . **Cobre y Latón, Zinc, Aluminio, Antimonio, etc.**

Despacho: RIBERA, núm. 19
— Teléfono núm. 501 —

IMPORTACIÓN DIRECTA DE ACEITES RUSOS Y AMERICANOS, VALVOLINAS GRASAS

**Efectos Navales
Pinturas-Cables**

CORREAS PARA TRANSMISIONES, AMIANTOS, EMPAQUETADURAS, COTTONES, etc.

Despacho: RIPA, núm. 1
:: Teléfono núm. 129 ::

Ortiz de Zárate e Hijos

Telegramas y Telefonemas «ORZA»
Apartado de correos número 184

BILBAO

ESTABLECIMIENTOS

DECAUVILLE

Marqués de Cubas, 10,
MADRID

CARRILES de 4 k 500 hasta 48 k 850 P. m. 1

VIAS PORTÁTILES

VAGONETAS

PLACAS GIRATORIAS

SALTACARRILES

CAMBIOS

EJES MONTADOS

COJINETES DE RODILLOS

ACCESORIOS PARA VIA

Delegación para el Norte de España:

EL MATERIAL INDUSTRIAL, C. A. A. MA
Ibáñez de Bilbao, 9.—BILBAO

Sociedad Anónima "ECHEVARRÍA"

Dirección postal: Apartado 46. BILBAO Dirección telegráfica: ECHEVARRÍA

Fábricas RECALDE, en Bilbao y SANTA AGUEDA, en BARACALDO

FABRICANTES de Lingote de hierro.—Acero Martin Siemens.—**Aceros finos para toda clase de herramientas.**—Clavo para herraje.—Herraduras.—Alambre.—Puntas de París.—Tachuelas. Becquets.—Celosías.—Remaches.

ESPECIALIDAD EN ACERO PARA BARRENOS DE MINAS



CABALLO

Nombre y marca registrados

CLAVO para HERRAJE
HERRADURAS



Nombre y marca registrados

Acero HEVA
para toda clase de herramientas



TORO

Nombre y marca registrados

Puntas de París, Tachuelas,
Becquets, Celosías, Remaches

Oficinas: ESTACIÓN, núm. 1

TELÉFONO núm. 4

Laboratorio químico

W. H. Pearson

Análisis de Minerales,
Metales, carbones, etc.

Demuestras de cargamentos

y verificación de pesos
en

TODOS LOS PUERTOS DE EUROPA

Casa Central, 21, Chiswell Street
LONDON, E. C. 1

Casa en Bilbao

Príncipe, núm. 4 - Teléfono núm. 1.260

J. Campbell Harry & Co.

QUIMICOS ANALITICOS

Demuestras y Análisis de Minerales, Metales y Carbones

Demuestras y Comprobación de pesos en Inglaterra, Francia, Alemania, Holanda

Inspeccionamos los cargamentos de carbón de todas clases en representación de los compradores.

Laboratorio: 183 Cathedral Road, Cardiff

:: Telegramas: Diligencia, CARDIFF ::

- Sucursal en Holanda -

38 a. Hondiusstraat - Rotterdam - Teléfono 34.670

H. Roland Harry

QUIMICO ANALITICO

(Sucesor de Jaime A. Allisón)

• • •

ANALISIS DE MINERALES, CARBONES, METALES, ETC.

• • •

DEMUESTRAS Y COMPRO-

:: BACIONES DE PESO ::

□ □ □

LABORATORIO:

Número 111, Luchana Baracaldo

BARACALDO

Teléfono núm. 5.056

Laboratorio Químico Dr. J. Wiess

Químicos Analíticos

:: Fundado en 1898 ::

ROTTERDAM

Demuestras y Análisis de Minerales, Metales y Carbones

Demuestras y Comprobación de pesos en Holanda y Alemania en representación de los COMPRADORES

Telegramas: **LABORATORIUM WIESS**

MATERIAL PARA MINAS, OBRAS Y FERROCARRILES

CARRILES

Vías, Vagonetas, Rodámenes, Cojinetes
y Basculadores

ACEROS

para barrenos y pistoletes
y fundidos para herramientas

CABLES

para Tranvías aéreos,
Planos inclinados, Pozos, Grúas, etc.

TUBERÍA

para aire comprimido
y accesorios

POLEAS

helizoidales de $\frac{1}{2}$ a 15 toneladas

HERRAMIENTAS

Palas, Picos, Azadas,
Mazas, Martillos, Yunques, Fraguas,
Etc., etc.

ANGEL PICÓ

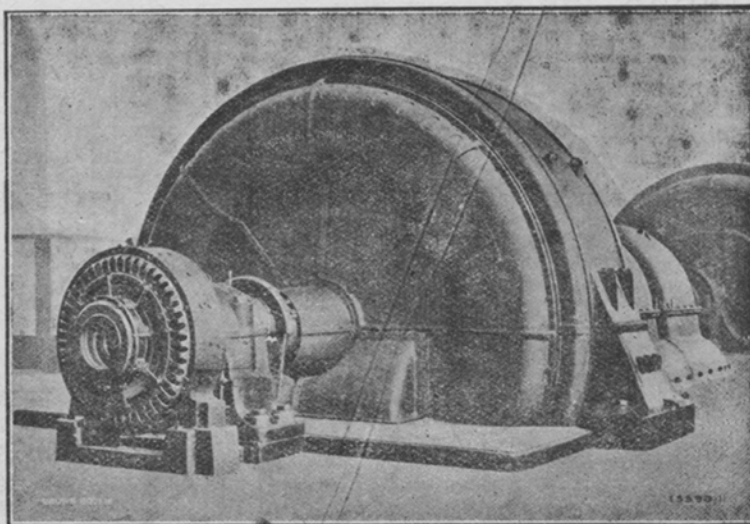
Arbieto, 1 • BILBAO • Teléfono 1962

TELEGRAMAS: PICLAR

MATERIAL ELECTRICO

EN GENERAL

Especialidad en tornos de
extracción para pozos, pla-
nos inclinados etc. Locomo-
toras de minas, motores, ge-
neradores, transformadores,
grupos electro-bombas, etc.



Hidro-Eléctrica Española - Madrid :: Alternador de 13.000 KVA. 300 r. p. m. 8.600 V. 50 periodos

Sociedad Española de Electricidad BROWN BOVERI

Dirección general: Gran Vía, 21, 23. - Madrid

Oficinas técnicas y almacenes en

BILBAO
Luchana, 8, 1.º
Teléfono 1950

BARCELONA
Cortes, 647

GIJON
Jovellanos, 22

SEVILLA
Alvareda, 33

SOCIEDAD ANONIMA INDUSTRIAL ASTURIANA
Fábricas de Moreda y Gijón

Acero Siemens básico de todos tamaños; lingotes de fundición y afino.
Alambres brillantes, recocidos, galvanizados, cobrizados.—**Aceros** al crisol para herramientas, limas, barrenas de minas.

Hierros y Aceros laminados. Palanquilla para machines.

Llantones para la fabricación de hoja de lata, formas comerciales usuales.

Carriles, chapas, machine de hierro y acero.

Acero moldeado. Ruedas para vagonetas, rodámenes, Piezas de cualquier clase y forma.

Espino artificial, Puntas de París, hoja de lata

Para la correspondencia y pedidos dirigirse al Director de las

Fábricas de Moreda y Gijón

GIJÓN (Asturias)

Apartado 21.—Telegramas: MOREDA

FÁBRICA DE METALES DE LUGONES

Planchas, Barras y Alambres de Cobre y Latón

La correspondencia dirijase al director de la **Sdad. Industrial Asturiana (Oviedo)**

MINAS DE CARBON EN MOREDA (ALLER)

Banco del Comercio

Capital 10.000.000 ptas. Reservas 1.200.000 ptas.

Dirección telegráfica y telefónica. Banericio

Apartado de correos núm. 3

Claves A. B. C. 5.^a y 6.^a.—Lieber-Peterson

GRAN VÍA, 12.-BILBAO

Cuentas corrientes. { A la vista . Interés 2 1/2 %
 { A 8 días pre-aviso 3 %

IMPOSICIONES:

A vencimiento fijo. { A 3 meses.-Interés 3 1/2 %
 { A 6 » » 4 %
 { A 12 » » 4 1/2 %

En libreta sin vencimiento » 3,50 %

**Departamento de Cajas de Seguridad, para
 títulos, documentos y objetos preciosos.**

Realiza toda clase de operaciones bancarias

**Carriles
 de
 ocasión**

para vías
 secundarias
 y
 Apartaderos

GRANDES CANTIDADES
 DE DIFERENTES PERFILES

Ibañez de Bilbao, 22- Telef. 3477
 (Edificio "Sota y Aznar")

Andrés Goni

BOLETIN MINERO

:: :: PUBLICACION DE LA CAMARA OFICIAL MINERA DE VIZCAYA :: ::

Año VII - Núm. 75

• BILBAO •

15 Agosto 1928

Nuestro número extraordinario

Con motivo de la celebración en Bilbao en el próximo mes de Septiembre del meeting o Congreso de otoño de The Iron and Steel Institute (Instituto de Hierro y Acero), publicaremos unos días antes de su apertura un número extraordinario de nuestro Boletín Minero que constituya un memorial de lo que representa España Minera y especialmente Vizcaya.

Este número que ha de esparcirse por todo el mundo y muy especialmente por Inglaterra y sus dominios, irá ilustrado con abundantes fotografías y se hará de él una tirada numerosa.

Los anuncios en él los hemos dispuesto en la siguiente forma:

1 Anuncio de un cuarto de plana en las hojas de anuncios posteriores al texto (hojas ordinarias de anuncios), veinticinco pesetas.

2 Anuncio de un cuarto de plana en la parte inferior de cada una de las páginas del texto posteriores, a la 20, treinta y cinco pesetas.

3 Anuncio de un cuarto de plana en la parte inferior de cada una de las primeras 20 páginas del texto, cincuenta pesetas.

4 Anuncio de un cuarto de plana en la última cubierta (interior), ochenta pesetas.

5 Anuncio de un cuarto de plana en la última cubierta (exterior), sesenta pesetas.

Las empresas que deseen aprovechar esta magnífica oportunidad que se les ofrece de anunciar su casa por un módico precio en un fascículo que por la importancia de su texto e ilustraciones se ha de conservar en un lugar preferente de los escritorios de importantes empresas nacionales y extranjeras, sírvanse enviar cuanto antes su petición, indicando claramente la clase de anuncio y el texto del mismo y enviando también el cliché en su caso.

El petróleo y el oro en Venezuela

Por los datos que se conocen, Venezuela, en 1927, al ocupar el tercer puesto en la producción mundial, sobrepasó a Méjico con 200.000 barriles, arrojando un total de 64.400.000 barriles. Es esta una cifra harto significativa, pues la producción mundial en 1927 fué de 1.254.000.000 barriles, según se ha estimado, cifra que arroja un aumento del 14 por 100 sobre la producción de 1926.

Las predicciones que se han venido haciendo de año en año, sobre el porvenir de la riqueza petrolera de Venezuela, se han confirmado con creces. Ya los peritos estiman que en el año actual Venezuela no bajará de un total de 100.000.000 de barriles.

La situación actual de la industria de las minas de oro en Venezuela ofrece considerable interés.

Después de un período de depresión que duró más de treinta años, hay vivas esperanzas de que los trabajos de explotación se renueven en gran escala, puesto que se están invirtiendo cuantiosos capitales, en varias partes de aquella comarca en trabajos de varia índole.

Las Compañías que hacen dichos trabajos son las siguientes:

La «New Gold of Venezuela, Limited» tiene extensas concesiones que abarcan gran parte de los yacimientos del Callao, hacia el Sur, con un capital de 300.000 libras y su programa incluye la construcción de una planta que, cuando esté acabada, sacará y beneficiará unas 1.000 toneladas de mineral diarias. El plan consiste en instalar la planta en tres unidades, la primera de las cuales capaz de beneficiar 360 toneladas diarias, está ya instalada.

La «Bolívar Venezuela Gold Mining Company Limited», Compañía que posee extensas concesiones al Nordeste de las que pertenecen a la primera Compañía nombrada, tiene un capital de 150.000 libras y ha empezado ya con actividad sus trabajos, proponiéndose llegar pronto a beneficiar 500 toneladas de mineral por día.

La «Botanamo Gold Inc», Compañía norteamericana, que según parece está fortalecida hoy día, en su mayor parte, por capital inglés, tiene en actividad una planta que produce actualmente cosa de 2.000 onzas de oro por mes. Esta rica mina se encuentra situada como a 60 millas al Este del Callao.

La «Transvaal (North) Gold Mining Company», trabaja en la actualidad y pronto empezará a producir oro en la conocida mina Carabobo, situada en el Distrito del alto Cuyuni. La veta de la Carabobo está probado que es riquísima, pues en 1926 se trituraron 2.300 toneladas de mineral que rindieron 6 600 onzas de oro y todavía el mineral así beneficiado, ya contenía más de dos onzas por tonelada. Se ha visto que la veta tiene una longitud de más de 1.200 pies dentro de los terrenos de la Compañía, con un promedio de cuatro pies de anchura, y es probable que se descubran aún nuevas ramificaciones de la otra. También hay otras vetas que se sabe de positivo que contienen oro, pero que no han sido explotadas todavía.

Esta Compañía está instalando bombas y cuando esos trabajos estén concluidos, no quedará duda acerca de la riqueza de la mina.

El «Venezuela Mining Syndicate Limited», de Londres, también trabaja activamente en las cercanías de Botanamo, El Callao y Manteco, con alentadores resultados.

Además de las mencionadas empresas se efectúan actualmente negociaciones que, de dar fruto, traerán como consecuencia la explotación de varias de las minas antiguas de los distritos de El Callao y El Dorado y también, seguramente, el descubrimiento de minas nuevas.

CRÓNICA SOCIAL MUNDIAL

La onceava sesión de la Conferencia internacional del Trabajo

Estas reuniones han terminado el 26 de Junio de 1928.

He aquí un resumen de sus decisiones:

Métodos de fijación de los salarios mínimos.—Por 76 votos contra 21, la Conferencia ha adoptado un proyecto de convención según la cual los Estados Miembros se comprometen a instituir o a conservar los métodos que permitan fijar tasas mínimas de salarios para los trabajadores empleados en las industrias y, en particular, en las industrias a domicilio, teniendo cada país libertad de determinar estos métodos así como las modalidades de su aplicación.

Por 81 votos contra 18, la Conferencia ha adoptado una recomendación indicando ciertos principios generales para la aplicación de estos métodos.

Prevención de los accidentes del trabajo.—Por unanimidad, la Conferencia ha decidido inscribir en el orden del día de la sesión de 1929 la cuestión de la prevención general de los accidentes de trabajo y la de la protección de los obreros ocupados en la carga y descarga de los navíos. Por 94 votos contra 5 para la primera de estas cuestiones, por unanimidad para la segunda, ha confeccionado los cuestionarios que serán enviados a los Gobiernos. Ha decidido, por unanimidad, que el proyecto de convención establecido por la Oficina Internacional del Trabajo sobre la segunda cuestión será enviada para informe a la Comisión paritaria marítima y que el informe de la Comisión será dirigido a todos los Gobiernos.

Por unanimidad, la Conferencia ha adoptado una resolución que tiende al nombramiento de una Comisión mixta representando a los Gobiernos, a los patronos y a los obreros, para estudiar la cuestión de la prevención de los accidentes de enganche y sobre todo al empleo de enganche automático.

Por unanimidad, la Conferencia ha adoptado una resolución sobre los medios a emplear para intensificar la adopción de métodos llamados «Safety First»

Por unanimidad, la Conferencia ha recomendado que la Oficina Internacional del Trabajo sea autorizada a completar sus estudios comparativos sobre las legislaciones nacionales relativos a la seguridad del trabajo.

Resoluciones.—La Conferencia ha adoptado, en numerosos casos, por unanimidad, resoluciones sobre las cuestiones siguientes: encuesta sobre las diversas causas de reducción de la producción y los medios de disminuirlas y suprimirlas; desenvolvimiento del espíritu de colaboración entre patronos y obreros; acción de la racionalización y de ententes industriales sobre la condición de los obreros; condiciones de albergue y dormitorios de los trabajadores; peligros en la industria de transportes automóviles; peligros en la conducción de locomotoras por un sólo hombre; contratos colectivos en la agricultura; adaptación profesional y empleo de los inválidos; condiciones de trabajo de las personas empleadas en la industria textil; creación de Asociaciones privadas para propagar la obra de orga-

nización internacional del trabajo; libertad sindical; reforma del calendario; medidas adoptadas por los Estados Miembros conforme al artículo 405 del Tratado de Paz; creación de servicios encargados de las cuestiones del trabajo. Los proyectos de resoluciones concernientes a las lenguas oficiales han sido devueltas al Consejo de Administración.

La organización del trabajo en Italia

Una de las notas más interesantes del Congreso Internacional del Trabajo, ha sido la exposición que M. Bottai, subsecretario de Estado del Ministerio de las Corporaciones (Italia) presentó del problema de organización profesional italiana. No tengo intención, dice, de hacer el proceso de las ideas que dominan en los otros países, pero pido que tampoco se juzguen las ideas que inspiran al Gobierno italiano en la construcción de un Estado que es hecho para los italianos. Como lo ha hecho observar el Director en su Memoria, toda organización humana merece una simpatía generosa. La Memoria del Director reconoce con imparcialidad y a consecuencia de una investigación científica, la obra emprendida por el Gobierno italiano; éste pide que esta investigación sea llevada a fondo hasta que se hayan cogido todas las conexiones que existen entre la organización sindical y la organización económica y política de Italia. El principio corporativo italiano está basado sobre la solidaridad íntegra entre los problemas del trabajo, los problemas de la producción y los problemas generales de la nación. Por consiguiente, si para examinarlo se le secciona, es imposible comprenderlo.

M. Bottai no oculta su convicción profunda de que los principios que rigen actualmente el orden nacional italiano acabarán por ser un día, por su virtud innata, los principios fundamentales de organización.

¡Libertad! declara concluyendo, esta palabra no nos asusta, pero ponemos la libertad a prueba de los hechos. Porque los hechos en nuestro país y en nuestro tiempo nos llevan a construir, después de la conquista, reciente también, de nuestra completa independencia política, la plena independencia económica y social del pueblo italiano, gracias a la disciplina, al orden y a la solidaridad de las clases.

El hecho, por ejemplo, de que en nuestro sistema, el contrato colectivo de trabajo prohíbe al patrono aprovecharse de la concurrencia sindical para disminuir a su voluntad los salarios, da al derecho del obrero toda su fuerza; lo mismo que la prohibición hecha a los obreros de usar de la violencia en sus reivindicaciones da toda su fuerza al derecho del patrono.

La verdadera libertad es la que crea el derecho y le da toda su pujanza, prescribiendo a los individuos, a las Asociaciones, al Estado, los límites de su acción recíproca. Toda legislación, la legislación social más que ninguna otra, traza límites. Tenemos conciencia, nosotros, italianos, de haber trazado esos límites basándonos en las posiciones reales que alcanzarán a medida que progresa nuestra obra, los individuos, las Asociaciones y el Estado, evolucionando, transformándose y perfeccionándose.

Que ninguna persona cometa el error de producir por anticipado juicios definitivos sobre un proceso histórico y considerando aisladamente una sola fase. «Un día, cuando la nueva gran democracia italiana preconizada y guiada por Benito Mussolini haya alcanzado, en armonía con sus intenciones de paz en el orden internacional, todos sus objetivos, aquellos que, hoy día, siguen con respeto y seriedad sus primeras realizaciones rigurosas, serán considerados como sabios».

Primer Congreso nacional de las industrias italianas Mussolini y el espíritu de colaboración

El primer Congreso nacional de la Confederación general fascista de la industria, ha tenido lugar en Roma el 22 de Junio de 1928. Los Presidentes y los Delegados de 300 Asociaciones confederadas han tomado parte. En total 5 000 personas han participado en el Congreso. El Jefe del Gobierno y varios Ministros han asistido igualmente a las deliberaciones.

Discurso de M. Mussolini.—El Jefe del Gobierno pronunció seguidamente un discurso en el cual definió la posición de las industrias y sus responsabilidades.

«Vuestra posición industrial, señores, dijo sobre todo el Jefe del Gobierno, está definida hasta el presente, bajo su triple aspecto político, profesional y moral, por la legislación fascista y la ley de 3 de Abril de 1926. Vuestra situación profesional está fijada por la Carta del Trabajo, ya que ella os confiere, sin mal entendidos, la gestión y la responsabilidad de la empresa. Pero es en cuanto a vuestra posición «moral» en lo que me voy a detener.

Estáis hoy día en la vanguardia de una gran transformación que está en vías de realizarse en el tipo de la economía capitalista y que no se dibuja solamente en Italia; es el nuevo tipo de economía corporativa. Tengo el orgullo de haber previsto este camino forzoso en el período que siguió inmediatamente a la guerra.

El capitalismo, tal como ha sido descrito por los literatos políticos que han precedido al socialismo, no existe ya. Una separación se ha efectuado entre el capital y la gestión, entre el industrial y el capitalista. El capital, con el sistema de las Sociedades anónimas por acciones se ha dilatado a menudo hasta el punto de pulverizarse. Los poseedores del capital de una empresa, por la posesión de las acciones son a menudo innumerables. Mientras que el capital se convierte en anónimo, y con él, el capitalista, el gerente de la empresa, el capitán de la industria, el creador de la riqueza salta al primer rango de la economía. El empleo de la terminología misma militar está ahí para probar que los industriales pueden ser definidos como si fueran los «cuadros», en el dominio productivo, del gran ejército del trabajo. De ahí derivan consecuencias que veremos luego.

La producción de la riqueza pasa del plan de los fines individuales al de los fines nacionales. De esta nueva posición política y moral derivan también nuevos deberes, verdaderas necesidades: la colaboración, que más que por las leyes, por las instituciones o por la voluntad, es impuesta por las cosas, es decir, por el desenvolvimiento actual de la economía.

Esta colaboración debe ser interpretada y realizada en su significación más vasta; los obreros como

las tropas son elementos indispensables para las batallas, y la victoria es también el resultado de los acuerdos establecidos entre oficiales y soldados. La colaboración debe ser abierta, leal, sin reservas o segundas intenciones.

Todavía y siempre, el hecho y el ejemplo valen más que la propaganda verbal. Así, en el sistema fascista, no son ya explotados, según la terminología anticuada, sino colaboradores de los productores, cuyo nivel de vida debe ser elevado material y moralmente, teniendo en cuenta las circunstancias y las posibilidades. Yo afirmo que, en tiempo de crisis, está en el interés de los obreros el aceptar una disminución de los salarios, pero una vez la crisis pasada, está en el interés de los industriales el aumentar de nuevo los salarios renaciendo el equilibrio en la situación económica. En Italia, por razones demasiado evidentes, no es posible seguir la política de Ford con relación a los salarios; pero la política de bajos salarios ya no es aceptable. Esta política deprime la consumación de las grandes masas, acaba por ir en contra de la industria misma. Yo pago una deuda de lealtad y de orgullo si añado que los industriales italianos, en su enorme mayoría participan de estas ideas; el número imponente de contratos colectivos en los cuales han sido consagradas las cláusulas de la Carta de Trabajo es prueba de ello.....»

Alemania.—Congreso de la Confederación de mineros cristianos

La Federación de mineros cristianos ha tenido un Congreso nacional en Essen del 13 al 15 de Mayo de 1928, bajo la presidencia de M. Imbusch, diputado del Reichstag.

El Congreso ha adoptado una serie de resoluciones de las que las principales son las siguientes:

Salarios.—El Congreso pide que se siga una política de aumentos de salarios, justificada por el hecho de que las ganancias actuales de los obreros mineros son inferiores a las de antes de la guerra, a pesar del fuerte aumento del rendimiento.

Duración del trabajo.—El Congreso pide, en interés de la vida y de la salud de los obreros mineros, que la duración del trabajo sea reducido en la industria minera alemana, como sigue:

- 1.º Equipo de siete horas en los trabajos subterráneos.
- 2.º Jornada de ocho horas en los trabajos de la superficie.
- 3.º Fijación por contrato colectivo de una mejora por lo menos del 25 por 100 para las horas suplementarias, cuando ellas sean indispensables para el bien general.

El Congreso pide, por otra parte, al Ministro del Trabajo y a la Oficina Internacional del Trabajo intervenir en favor de una reducción de las horas de trabajo en todos los países mineros de Europa y de sugerir una reglamentación internacional fijando en siete horas la duración del equipo para los trabajos del fondo y en ocho horas para los de la superficie.

Nacionalización. El Congreso pide a los Gobiernos de los Estados y al del Reich que procedan a una encuesta sobre los efectos de la racionalización en las minas alemanas desde el año de 1923, a fin de determinar en particular:

- 1.º Cuantas minas han estado cerradas.

2.º Si el cierre de estas minas ha sido justificado por razones económicas.

3.º Cuántos mineros han sido corrompidos.

4.º Cuáles son las cargas que resultan de la racionalización para los seguros sociales.

Legislación minera.—El Congreso pide la elaboración de una ley nacional sobre las minas que creará un derecho único para toda la industria minera alemana. Reclama por otra parte la centralización del control de las minas en el Ministerio del Trabajo del Reich.

Rusia.—Congreso de los obreros mineros

El sexto Congreso del Sindicato de los obreros mineros ha tenido lugar en Moscou del 20 al 27 de Abril de 1928. Fuera de las cuestiones de organización sindical, se ha ocupado, sobre todo, de los salarios, de la protección del trabajo, de la gestión de la industria y de la racionalización.

Organización sindical.—El sindicato cuenta actualmente con 473.880 adheridos. Su situación financiera ha mejorado. Cerca del 60 por 100 de las cotizaciones de los miembros se vierten en los diversos fondos sindicales. Sin embargo, los delegados han criticado vivamente la política general del Comité central y los errores cometidos por las organizaciones sindicales locales. «Desde hace tiempo, escribe el «Troud» no habíamos oído en nuestros Congresos sindicales, una crítica tan violenta, tan precisa, tan directa». Los congresistas han reprochado a los sindicalistas responsables, su formulismo, su espíritu burocrático e indiferencia cuando es preciso proveer a las necesidades inmediatas de los sindicatos.

Según las declaraciones de ciertos oradores, las visitas de los representantes de las organizaciones sindicales a las empresas mineras, son muy raras. Hay minas en las que todavía no ha aparecido un delegado sindical. El Presidente del Comité central, M. Schwarz ha reconocido que los órganos sindicales no velan suficientemente por las condiciones de trabajo y de vida de los sindicatos, que no luchan bastante contra la violación de los convenios colectivos por los dirigentes de la industria del Estado y que la insuficiencia de medidas técnicas de seguridad, las deplorables condiciones de alojamiento, la frecuencia de despidos ilícitos, son imputables en parte a su negligencia. «La flojedad con la que (las

organizaciones sindicales) protegen los intereses inmediatos de los obreros, escribe en el «Troud» M. Schwarz, ha provocado una escisión entre varias organizaciones sindicales y la masa de los sindicatos. Tal ha sido el caso, sobre todo, en el yacimiento de Donetz.

Salarios.—Resulta de la Memoria presentada al Congreso por el Comité central, que el salario medio de un obrero es de 58,7 rublos-tchervonetz en las minas de Donetz y de 75 rublos-tchervonetz en las explotaciones petrolíferas de Bakou. Según el Presidente del Comité central la retribución media de los obreros mineros equivale alrededor del 80 por 100 de la de 1913.

La proporción entre la retribución de los trabajadores calificados y no calificados que ha sido de siete a uno hace dos años no es más que de cuatro a uno o de tres a uno, a consecuencia del aumento de los salarios de las categorías de trabajadores menos retribuidos.

Dos hechos han sido particularmente notados por el Congreso en materia de salarios, de una parte la diferencia de las tasas de retribución en las diversas ramas de la industria minera y en las diversas partes del territorio de la unión soviética; por otra parte, el aumento del costo de la vida que entraña una baja de los salarios reales sobre todo en las regiones de Donetz y de Bakou.

Protección del trabajo.—El problema de la protección del trabajo ha retenido particularmente la atención del Congreso en razón de la frecuencia creciente de los accidentes mineros. El número de accidentes por mil obreros y por año, ha crecido, en efecto, de 115 en 1924 a 131 en 1925, 180 en 1926 y 222 (cifra provisional) en 1927.

Esta situación se atribuye en particular a la vejez y a la mala calidad del material así que a la intensificación continua del trabajo. Los congresistas han notado, por otra parte, que a menudo los órganos administrativos de la industria destinan a otros objetos los fondos destinados a acrecer la seguridad. Es así que el 50 por 100 solamente de esos fondos en el yacimiento de Donetz y 75 por 100 en la región de Bakou, han recibido el empleo asignado.

Por otra parte, según el «Troud», el número de horas suplementarias es todavía muy elevado; cada obrero minero hace por término medio 85 horas suplementarias por mes; los empleados hacen 400 y más.



Fundición de Hierro y Metales :: Construcciones Metálicas y Mecánicas

FUNDICIONES ESPECIALES:

Acerada, templada, al Ferrosilicio, al Manganeso, etc. Piezas de alta resistencia y para toda clase de maquinaria, ácidos, etc. Trabajos en serie; moldeo mecánico. Piezas para ferrocarriles.

Medalla de oro en la Exp.º Internacional de Fundición, París, 1927

ESPECIALIDAD: CAMBIOS DE VIA

JEMEIN, ERRAZTI Y ZENITAGOYA

Iparraquirre, núm. 60

Teléfono núm. 9

Apartado n.º 271

BILBAO

Castafios, núm. 14

Teléfono n.º 1.436

Dirección telegráfica: JEZ

El ejercicio de 1927 en varias Sociedades mineras y metalúrgicas

Altos Hornos de Vizcaya

En la Junta general ordinaria celebrada por esta Sociedad el 2 de mayo último, se leyó y fué aprobada la Memoria correspondiente al ejercicio de 1927, de la que transcribimos lo siguiente:

El trabajo en las fábricas y las transacciones comerciales en este ejercicio se han diferenciado poco de los dos años anteriores, si bien acentuándose el descenso del mercado, en cuanto a los precios, influenciados principalmente por la gran presión que vienen ejerciendo sobre el consumidor las ofertas extranjeras, cuyas importaciones, sin embargo, hemos reducido en cuanto era posible, de acuerdo con la Central Siderúrgica, con sucesivas rebajas en los precios de nuestros productos.

Para poder organizar debidamente el abastecimiento del mercado nacional, se ha considerado conveniente por las distintas fábricas adheridas a la Central Siderúrgica, ampliar el plazo anual por el que venía rigiendo el convenio de Sindicación a períodos de cinco años.

En el aspecto de aprovisionamiento de primeras materias, hemos llegado a una situación ampliamente satisfactoria, en cuanto se refiere a la piedra caliza, con la adquisición de las propiedades de la Luchana Mining Co. Limited que, aunque no interesantes, al menos por el momento, desde el punto de vista del mineral de hierro, sí merecen especial interés por sus grandes reservas de piedra caliza valuadas en cantidad superior a 15 millones de toneladas en condiciones muy adecuadas para un abastecimiento más económico. El consumo anual de nuestras fábricas es de unas 150 a 180.000 toneladas.

Con vistas a nuestro futuro desarrollo industrial en aspecto tan interesante como el aprovechamiento de los subproductos de la destilación de carbones en nuestras baterías de cok, hemos llegado a acuerdos muy beneficiosos con las Sociedades Burt Boulton Haywood & Ltd. y la Bilbaina de Maderas y Alquitranes, continuadora de la razón social Leglise y C.^a, actuales destiladores de nuestros alquitranes. Por dichos convenios, las propiedades e instalaciones de las expresadas Sociedades en la ría de Bilbao, pasan a ser de nuestra propiedad, si bien continuarán disfrutándolas aquéllas, conforme a contrato, durante cuatro años.

Nuevas instalaciones y proyectos.—En este capítulo os daremos cuenta del estado en que se encuentran las instalaciones referentes al plan aprobado por el Consejo que viene mereciendo nuestra atención desde el año 1924.

Tren desbastador.—Funciona normalmente desde el mes de Febrero de 1927.

Tren acabador de grandes perfiles.—Terminada su instalación en el mes de Mayo.

Sub-central del grupo Ilgner.—Esta instalación necesaria para el accinamiento de los nuevos trenes de laminación, cuya puesta en marcha acabamos de consignar, ha quedado completamente terminada.

Taller de laminación de hoja de lata.—En el transcurso del año se dió término a cuanto se relaciona con la electrificación de este taller, quedando los

doce trenes, en grupos de a cuatro, accionados eléctricamente.

Terrenos, inmuebles y máquinas.—Lo invertido con cargo a esta cuenta durante el año asciende a 6.420.912,25 pesetas.

Luchana Mining Co. Ltd.—Adquisición del ferrocarril y material, fincas, terrenos y minas de dicha Compañía en libras esterlinas 35.000, satisfechas en el acto de la firma de la correspondiente escritura el 6 de Julio último.

Explotación de minas.—Mineral arrancado en el año por cuenta de la Sociedad:

| | |
|--|---------------|
| Distrito de Triano | 115.708 tons. |
| Distrito de Galdames | 71.942 » |
| Total. | 187.650 tons. |
| Además se adquirieron en el mercado. | |
| | 393.544 » |
| Total. | 581.194 tons. |

Beneficio y su distribución.—Los beneficios líquidos del ejercicio ascienden a 11.106.402,14 pesetas, a las que sumadas 1.219.509,29 pesetas de remanente del ejercicio anterior, hacen en junto 12.324.911,43 pesetas sobre las que se aprobò el siguiente reparto:

Pesetas 9.000.000,00 a las 200.000 acciones en circulación a razón de 45 pesetas cada una.

Pesetas 1.110.640,21 10 por 100 de los beneficios obtenidos en este ejercicio, para el fondo de reserva.

Pesetas 888.512,17 para otras atenciones estatutarias, quedando:

Pesetas 1 325.759,05 de remanente para el próximo ejercicio.

Pesetas 12.324.911,43 en total.

Compañía de Águilas

El balance del año terminado en 31 de Diciembre de 1927 acusa un ingreso de 1.343.985 pesetas, y un beneficio de 776.591 pesetas. Este resultado, menos favorable que el del año precedente, es atribuido a la baja en el precio del plomo y de la plata. La producción de las minas de España fué de 5.211 toneladas de mineral, conteniendo 2.706 de plomo y 4.023 kilogramos de plata; estas cifras demuestran que la producción ha variado poco con respecto al año anterior. Se han denunciado minas en Sevilleja, en las cuales se están verificando trabajos de preparación que hacen abrigar esperanzas, por haberse encontrado interesantes metalizaciones, procurando la Compañía preparar nuevos trabajos para el momento en que mejore el mercado del plomo. Sin embargo, no debiendo depender solamente los intereses futuros de la Compañía de la mejora del precio del plomo, sus actividades se han dirigido hacia el hierro, manganeso, cobre, zinc y piritas, teniendo ahora importantes intereses en Argelia y Marruecos.

La explotación de los yacimientos de hierro de Timézrit sigue dando resultados satisfactorios; la de los manganesos de Bon Azfa comenzará a final del año próximo, cuando se abra al tráfico el ferrocarril entre Bon Azfa y Ondja.

En Argelia, los intereses de la Compañía comprenden concesiones de hierro, cobre y pirita, cuya explotación se está organizando. En Marruecos se han obtenido halagüeñas indicaciones como resultado de exploraciones ejecutadas en la zona de Mellilla en otras minas.

Minas de Castilla la Vieja y Jaén

En la Junta general celebrada por esta Sociedad en Madrid el día 14 de Mayo de 1928, se aprobó la Memoria de la que tomamos los siguientes datos:

Minas de cobre.—Deploramos tener que manifestaros una vez más que aún no hemos encontrado comprador para nuestras minas de cobre.

Minas de antracita.—Según os anunciamos el año pasado, hemos trasladado hacia el Oeste de nuestra concesiones, el centro principal de explotación, de lo que no podemos por menos que felicitarnos. De las diez capas cruzadas hasta ahora por el socavón de Santa María, seis son en efecto francamente explotables, una es de explotación dudosa, y las otras tres parecen inexplotables. La importancia de las fallas y de las estrecheces es relativamente poca y la proporción de menudos no excede del 40 por 100. Como a los avanzamientos Este y Oeste les falta aún mucho para llegar a sus límites y que por otra parte todavía no se ha hecho labor alguna de investigación en profundidad, no conocemos la importancia del tonelaje, que pueda existir en Santa María.

La producción del ejercicio, en carbón comercial, ha sido de 23.677 toneladas, en lugar de 15.800 que se obtuvieron en 1926; en cambio la fabricación de ovoides sólo ha sido de 946 toneladas, mientras que el ejercicio precedente fué de 1932 toneladas. La clientela se aparta cada día más de esta clase de combustibles.

Las malas ventas de los últimos meses de 1927 han dado lugar a la constitución de un stock en boca mina mucho más importante de lo que permite nuestra producción y ésto nos ha obligado a suspender completamente la extracción desde los primeros días de Enero. No sabemos aún en qué época podremos reanudarla y creemos inútil insistir acerca de la repercusión que ésta paralización ha de tener en el precio de coste del carbón en el ejercicio en curso.

Las expediciones de menudos lavados han llegado a 14.590 toneladas, gracias a lo cual la cantidad total de ventas de carbón ha sido de 28.204 toneladas. Las ventas de ovoides han sido de 987 toneladas, cantidad aproximadamente igual a la fabricación.

Como consecuencia de las circunstancias antes indicadas, el aumento del valor del stock durante el ejercicio ha sido de 107.506 pesetas con 99 céntimos.

La pérdida del último ejercicio ha importado unas 90.000 pesetas menos que la del ejercicio precedente, reduciéndose a 24.063,14 pesetas o sea a una peseta aproximadamente por tonelada de producción.

El porvenir de la Sociedad sigue por tanto aún muy incierto.

Marruecos.—Sociedad de Minas de Bou-Arfa

Las cuentas del ejercicio de 1927 que han sido aprobadas por la Asamblea de 29 de Junio, no llevan todavía la cuenta de explotación, aunque han vendido mineral.

El acuerdo del Consejo señala que los trabajos y las instalaciones prosiguen en la mina con la mayor

actividad. La ramificación del ferrocarril que une la mina a la estación de cambio está en construcción. La tracción sobre este camino será eléctrica. En la central Diesel una primera unidad de 300 CV está en marcha, otras dos le seguirá. La perforación mecánica será íntegramente asegurada en algunos meses.

A las construcciones obreras se ha añadido un economato, una enfermería, una biblioteca y un cinema, necesarios a una población obrera que comprende ya más de 450 obreros.

Los trabajos de investigación ponen cada día al descubierto partes mineralizadas de galena, pero por razón de la concentración del trabajo sobre el yacimiento de manganeso, la prospección no se activa por el momento en los otros yacimientos. Se han encontrado buenas indicaciones de plomo argentífero, pero todavía es prematuro hablar de ello.

M. Mercie ha entrado como administrador designado por el Ministerio de Trabajos públicos para representar a la siderurgia francesa.

En el curso de la discusión, ha sido declarado que la mina posee minerales de todas las calidades desde 45 a 52 por 100 para los usos metalúrgicos hasta minerales casi puros que se usan en las pilas eléctricas.

La mina puede producir 80.000 toneladas el primer año de explotación, 150.000 el segundo y mucho más para el siguiente, si las necesidades se manifiestan. Se puede explotar una parte del yacimiento con palas de vapor cuando el ferrocarril esté construido. Se cuenta con que la línea esté terminada para fin de 1929. El mineral de calidad media vale actualmente 700 francos la tonelada.

Compañía General de Carbones, S. A.

El ejercicio de 1927, a que se refiere la presente Memoria, ha sido menos favorable que el anterior, si bien la cuenta de Pérdidas y Ganancias por las operaciones en dicho período señala un pequeño beneficio.

Terminada la huelga en las minas inglesas en Diciembre de 1926, desde el 1.º de Enero empezaron a bajar los precios, y esto, añadido a la crisis por que todavía atraviesan la navegación y muchos ramos de la fabricación, y la competencia que existe hoy en día en este negocio, ha hecho muy difícil poder vender con beneficio.

No obstante, la situación financiera de la Compañía se ha ido normalizando, pues mientras las cuentas exigibles han bajado en 1.641.138,56 pesetas, los efectos a cobrar y Caja y Bancos sólo han disminuido en pesetas 48.048,34 en relación con el año 1926. También han sido amortizados en este año bonos por valor de 387.000 pesetas, y han desaparecido del Activo los bonos en garantía, por haber liquidado el crédito bancario a que estaban afectos.

El ejercicio en cuestión se ha cerrado con un saldo deudor de pesetas 2.765.903,92. El beneficio obtenido en el mencionado ejercicio, deducidos ya los gastos generales y cargas financieras, ha sido de 16.276,50 pesetas, que ha de considerarse satisfactorio, dada la gran baja que se inició en el coste de los carbones tan pronto terminó la huelga de Inglaterra a fines del año 1926, y que persistió durante todo el año de 1927.

Ahora bien; habiéndose acordado, en Junta general extraordinaria celebrada en Octubre de 1927, liquidar un importante crédito que la Sociedad tenía

pendiente y que le ocasionó un quebranto de pesetas 2.247.525,17, ésta ha creído conveniente cancelar este saldo por pérdidas y ganancias y llevar también a esta cuenta el saldo que figuraba en sus libros bajo el título de «Realización Activo» por 534.867,07 pesetas y rebajar el nominal de las acciones de la empresa a su valor efectivo, o sea a la mitad, saneando totalmente de esta forma las partidas que componen el activo.

Minas de potasa de Suria, S. A.

Esta Sociedad, formada con capitales belgas, explota yacimientos de potasa en Suria, población que linda con Cardona, donde existen las minas de potasa de la Unión Española de Explosivos. El día 24 de Mayo pasado se celebró la Junta general de accionistas de la Sociedad Minas de Potasa de Suria, en la cual se dió lectura de la Memoria y Balance del ejercicio de 1927 que fueron aprobados. Para información de nuestros lectores reproducimos algunos datos de la Memoria de referencia.

Como los años precedentes, nuestra presentación al mercado se ha limitado al Cloruro Potásico 80/85 por 100 KCL. La producción del ejercicio 1927 ha sido de más del triple, en relación con el ejercicio anterior.

Los trabajos de la Sección Técnica, Servicios Generales, Minas, Fábrica, Química, etc., se han continuado convenientemente, para dejar todo ello en disposición de poder aumentar la producción y seguir la marcha que nos hemos trazado.

Nuestra situación financiera os será demostrada por el adjunto Balance, cerrado el 31 de Diciembre de 1927, y en cuanto a los valores emitidos, han seguido cotizándose en forma elevada, demostrando con ello el favor que el mercado les dispensa.

Después de dos años de esfuerzos por la lucha que la Sociedad ha debido sostener con las importantes entidades competentes, ha conseguido introducirse en el mercado mundial, a pesar de haber tenido que soportar grandes sacrificios, pero nuestra tenacidad nos ha llevado a hacernos reconocer con derecho a formar parte entre los poderosos productores franceses y alemanes unidos ya de tiempo.

Resultado ha sido el convenio firmado recientemente entre los precitados productores y nuestra Sociedad, en forma que, a la lucha de competencia sucederá una colaboración y cooperación, de cuya unión de organismos de venta y propaganda hemos de esperar una era beneficiosa en provecho de todos, pues siempre ha sido nuestro constante deseo poder hacer frente a las exigencias del mercado nacional y respetar los intereses de la agricultura española, esperando que de los recientes convenios, se habrá llegado a tal fin, con un desarrollo favorable.

Ha tenido en el ejercicio una pérdida de 4.644.148,96 pesetas que agregadas a las 4.375.392,73 de saldo del ejercicio anterior, hacen un total de 9.018.641,69 pesetas.

El sindicato de almacenistas e importadores de carbón

Por la innovación que supone en el régimen comercial del carbón, a continuación reproducimos los principales artículos del Real Decreto publicado en la Gaceta de Madrid del 8 de Julio último:

Artículo 1.º Queda autorizada la constitución del Sindicato de Almacenistas e Importadores de carbón en los distintos puertos del Reino, cuyo objeto sea pactar con la Oficina Central de la Federación de Sindicatos Carboneros de España la adquisición de carbones y repartir entre sus asociados la cantidad concertada. Estos pactos habrán de ser intervenidos por el Comité Ejecutivo de Combustibles Sólidos del Consejo Nacional de Combustibles.

Art. 2.º Incumbe a los almacenistas sindicados distribuir en el mercado tanto las cantidades de carbón que les fueren asignadas como el resto del introducido por el puerto correspondiente, salvo los casos en que los suministros se hagan directamente desde el punto de origen al consumidor.

Estos suministros directos deberán ser consignados al consumidor por cargamentos o bodegas completas.

El consumidor no podrá revender el carbón recibido, pero podrá cederlo en caso de urgente necesidad de otro consumidor previa autorización del Delegado del Consejo Nacional de Combustibles. Los infractores incurrirán en las multas que imponga el Comité Ejecutivo de Combustibles Sólidos en cada caso, cuya cuantía podrá llegar al 10 por 100 del valor del carbón revendido. El importe de estas multas ingresará en la Sección primera de la Caja de Combustibles del Estado.

Art. 3.º La sindicación será obligatoria en cada puerto cuando lo decrete el Ministerio de Fomento.

Art. 14. Los Sindicatos de Comerciantes se agruparán en una Asociación a la cual se otorgará una representación en el Comité Ejecutivo de Combustibles sólidos.

Art. 15. Los Sindicatos quedan sujetos a la inspección que ejerza el Consejo Nacional de Combustibles por medio de sus delegados.

TRITURADORAS
para piedras
y minerales

•**RUBEROID**—Reconocido como el mejor material para cubiertas de tejado y terrazas. Consumo mundial en 1925, 30 millones de m2. Venta exclusiva. **CARTONES EMBREADOS** de todas clases. Los mas económicos para tejados. •**ROCALLA**—Planchas lisas y onduladas, de cemento y amianto comprimido para cubiertas de tejados y revestimientos de fachadas y medianiles.

MOLINOS
para
arena

TRACTORES
para arrastre
de vagonetas

HORMIGONERAS
CLASIFICADORAS
POLEAS, ETC.

GRANDES EXISTENCIAS

TERAN

LEDESMA, 4

BILBAO

NOTAS MINERAS

Producción minera en Argelia en 1926 y 1927

| | TONELADAS | |
|--------------------------------|-----------|-----------|
| | 1927 | 1926 |
| Fosfatos | 844.000 | 857.247 |
| Mineral de hierro | 2.034.164 | 1.654.585 |
| Mineral de plomo | 15.105 | 17.876 |
| Mineral de zinc | 46.000 | 48.194 |
| Mineral de cobre | 1.453 | 2.286 |
| Mineral de antimonio | 177 | 1.085 |
| Petróleo | 1.205 | — |

En el siguiente cuadro señalamos el destino de las exportaciones mineras reuniendo bajo el concepto «Extranjero» todos los países que no fueran Francia.

| | Export. Total | A Francia | Al Extranjero |
|--------------------------------|---------------|-----------|---------------|
| | Toneladas | Toneladas | Toneladas |
| Fosfatos | 876.304 | 257.627 | 618.677 |
| Mineral de hierro | 2.349.297 | 84.715 | 2.264.582 |
| Mineral de cobre | 1.642 | 598 | 1.044 |
| Mineral de plomo | 33.061 | 18.550 | 14.511 |
| Mineral de zinc | 64.277 | 22.604 | 41.673 |
| Mineral de antimonio | 1.255 | 1.187 | 68 |
| Mineral manganeso | 3.817 | 2.938 | 879 |

Casi todo el mineral de hierro argelino se exporta con destino a Inglaterra, Alemania y los Estados Unidos, y casi la mitad de los fosfatos se destinan a Francia. El plomo se reparte casi en iguales proporciones entre Francia y el extranjero, en tanto que el zinc solo en una tercera parte llega a Francia, mientras el manganeso y el antimonio casi en su totalidad son consumidos en Francia.

Una nueva zona minera de bismuto en Córdoba

Según un artículo publicado por D. A. Carbonell T-F, Ingeniero de Minas, en el Boletín de la Cámara Minera de Córdoba, hace tres meses se han hallado en este Distrito minero indicios de una nueva zona bismutífera, que parece quedar situada al Sur de la mancha granítica de las Pedroches, en término de Villanueva de Córdoba, hasta el límite de éste con el de Pozoblanco, en el paraje que llaman Loma de la Pizarra.

Los primeros testimonios que llegaron a nuestras manos eran excelentes muestras de mineral de bismuto, los llamados impropriadamente carbonatos mezclas de ocre de bismuto, bismita, bismutina en tránsitos y algún bismuto nativo. Como se sabe estas especies aparecen en los minerales que integran, enriqueciéndoles en alto grado en la zona superficial de tales yacimientos. Su análisis acusó leyes del 54,49 % Bi.

Estos ejemplares sueltos se encontraron en las cercanías del camino de la Loma de la Pizarra ha-

cia el carril del Moralejo a Villanueva de Córdoba, en las inmediaciones de este último, así como, ya al Este del camino de Obejo a Villanueva, en la cerca de Malapaga, inmediaciones del camino de El Torno.

Las labores de investigación efectuadas, numerosas, pero poco profundas, han puesto al descubierto algunos yacimientos e indicios de otros.

El paro en las minas británicas

El problema del paro en las minas británicas es hoy realmente agudo. Según la Revue Politique et Parlementaire en su número del 10 de Julio, el efectivo de obreros ocupados en Inglaterra en la industria del carbón, que antes del conflicto de 1926 era de 1.100.000 hombres, ha bajado a fin de Abril del presente año a 940.000. Había, pues, en dicha fecha 160.000 hombres parados por completo, y 49.000 en paro parcial, o sea el 13,70 por 100 y 4,20 por 100 respectivamente, del total de obreros del oficio; un minero de cada cinco, falto de trabajo. Los que tienen la suerte de tener ocupación están aún lejos de trabajar de modo normal. Perciben por término medio en la semana cinco jornadas solamente, y aún cuatro, y cuatro y media en algunos distritos. Sólo en la cuenca de Gales, se cuentan 63.000 mineros sin trabajo, o sea más del quinto del efectivo.

Si logra trabajar toda la semana, el minero inglés, recibe un salario que no tiene más que un 49 por 100 de aumento con relación al que percibía antes de la guerra, siendo así que el índice medio de salarios en la Gran Bretaña acusa un alza del 70 al 75 por 100 sobre 1913, que ha llegado hasta el 100 por 100 para las industrias protegidas: transportes, servicios públicos, gas, electricidad, etc. La opinión más extendida supone que esta ganancia, durante tan corto tiempo alcanzada, no es duradera, y que el salario real volverá al tipo normal de antes de la guerra, con diferencias a lo sumo de un 10 a un 15 por 100. Esto por lo que se refiere a los obreros.

Por lo que respecta a los patronos, la situación es quizás peor. El déficit en las industrias constituye la regla general, y el beneficio la excepción.

El mineral ruso reemplaza al sueco

Continúan llegando con regularidad a los altos hornos de la Alta Silesia, remesas de mineral de hierro del Sur de Rusia que se utilizan a falta de las expediciones suecas suspendidas con motivo de la prolongada huelga en aquellas minas.

Perspectivas de minas de Afrau

Continúan los trabajos de exploración y arranque por la Compañía Hispano-Africana en sus yacimientos de Afrau. El resultado de estos trabajos, según informes oficiosos, es satisfactorio, y vienen confirmando, en un todo, los informes optimistas, sobre gran riqueza y buena ley, que ha tiempo dió el técnico Sr. Ramos (q. e. p. d.) Ello induce a la citada Compañía a realizar sondeos en la playa para seguidamente instalar un tranvía aéreo. Su exportación, se estima, sumará para fines del año actual, unas 20.000 toneladas.

Terminó a principio de mes la huelga sueca

Las esperanzas de un pronto arreglo en la contienda de mineros suecos se habían desvanecido. Parece que en la reunión secreta de delegados mineros habida en Ludvika, se acordó por unanimidad continuar el paro, y en la misma se anunció que empezaban a recibir ayudas pecuniarias del extranjero, merced al llamamiento hecho por la Internacional de mineros, en Nimes, recientemente.

Por su parte el Trust Grangesberg anunciaba que con un equipo de 150 hombres había logrado embarcar 250.000 toneladas de los depósitos de Lucea y confiaba enviar pronto el resto hasta 700.000.

Pero el día 9 de Agosto comunicaban de Estokolmo que después de 30 semanas había terminado la huelga minera de Suecia.

Los delegados patronales y obreros han aceptado, después de cuarenta y ocho discusiones las proposiciones de la Comisión arbitral.

Los trabajos en las minas comenzarán inmediatamente.

Las pérdidas durante la huelga se calculan en 30 millones de coronas para el Estado, 15 para las Compañías ferroviarias, 18 para los salarios obreros.

El acuerdo, en realidad, no reconoce apenas aumento en los salarios.

La actividad de minas del Riff

La Compañía Española de Minas del Riff continúa con gran actividad y éxito montando sus nuevas instalaciones.

La ampliación de su ferrocarril llega ya al pie de sus cotos en explotación, y el montaje del nuevo gran grupo de hornos se encuentra avanzadísimo. Igual estado de actividad se imprime a sus nuevas instalaciones.

Actualmente, dos de sus Consejeros se encuentran en Alemania concertando ventas para el próximo año. En el presente, hasta el día de hoy, lleva exportadas toneladas 404.805.

Las potasas del Sur de España

Venían publicándose noticias anunciando la formación de una nueva Sociedad para el descubrimiento y explotación de sales potásicas. Dichas noticias se han confirmado, pues por escritura de 4 de julio actual ha quedado constituida la entidad Kalium, por duración indefinida, fijando su domicilio social en Madrid.

Su capital es de 1.400.000 pesetas, representadas por 2.800 acciones de 500 pesetas cada una, que serán nominativas hasta que esté totalmente desembolsado su importe.

Los terrenos potásicos a explotar se hallan enclavados en las provincias de Cádiz, Sevilla, Granada y Málaga, comprendidos dentro de determinada zona.

El Consejo de Administración está integrado por los señores Antonio Basagoiti, presidente; Emilio Ortuño, José Luis de Oriol, Miguel J. Rodríguez-Acosta, Emilio Roy Lhardy, Manuel de Argüelles y Carlos Dotsch Kalt.

Exportaciones del Protectorado Español

Las exportaciones de mineral de hierro por el puerto de Melilla durante el año 1927 se elevaron a 951.806 toneladas métricas. Las principales minas en la zona melillense son las de la Compañía Española de Minas del Rif, que produjeron 710.681 toneladas de las 951.806 exportadas. El resto comprende 257.365 de la Sociedad Anónima Setolazar y 3.760 toneladas de la Compañía del Norte Africano.

El principal comprador de este mineral de hierro fué Alemania, elevándose a 581.413 toneladas métricas las enviadas directamente a los puertos germanos o por vía Rotterdam. También se exportaron 71.476 toneladas a Danzig y 124.154 a Gran Bretaña. A Francia se enviaron 58.752 y 52.831 a los Países Bajos.

Durante el año anterior (1926) las exportaciones de Marruecos español sólo ascendieron a 476.221 toneladas métricas y en el año 1925 a 378.316 toneladas.

Caja de Ahorros Vizcaína

**Creada y garantizada por la
Excma. Diputación de Vizcaya**

**Similar y colaboradora del
Instituto Nacional de Previsión**

TIPOS DE INTERÉS:

| | | | |
|-------------------------------------|--------|----------------------------------|--------|
| Libretas ordinarias | 3,75 % | Imposiciones a 6 meses | 4, — % |
| » de cuenta a la vista | 2,75 % | » » 1 año | 4,25 % |
| Consignaciones a la vista | 2, — % | » » 2 » | 4,50 % |

Retiro obrero; Mutualidades infantiles; Régimen de mejoras; Subsidio de maternidad; Homenaje a la vejez

OFICINAS EN BILBAO: Palacio de la Excma. Diputación de Vizcaya.—Calle de la Estación, núm. 5, (esquina a la Plaza Circular) y en la Plaza del Instituto, (esquina a Sombrerería).

SUCURSALES: Amorebieta, Aracaldo, Arrigorriaga, Baracaldo, Basauri (Dos Caminos), Bermeo, Carranza, Durango, Elorrio, Erandio, Ermua, Galdácano, Gordejuela, Guernica, Larrabezúa, Las Arenas, Lequeitio, Marquina, Miravalles, Mundaca, Munguía, Ochandiano, Ondárroa, Orduña, Orozco, Ortuella, Plencia, Portugalete, San Julián de Musques, Sestao, Sopuerta, Trucíos, Ubidea, Valmaseda, Yurre y Zalla.

Congreso Geológico de Copenhague

Del 25 al 28 de Junio del corriente año ha tenido lugar una interesante reunión geológica internacional en Copenhague con motivo del XL aniversario de la fundación del Servicio Geológico de Dinamarca, reuniéndose en dicha población 114 de los geólogos más distinguidos de las distintas naciones europeas, estando representados oficialmente 14 países.

La delegación española estuvo formada por el Excmo. Sr. D. Luis de la Peña y Braña, director del Instituto Geológico y Minero de España, y don Enrique Dupuy de Lome, vocal del mismo Instituto y secretario general del XIV Congreso Geológico Internacional

Durante las sesiones del Congreso se leyeron numerosos trabajos presentados por geólogos de distintos países acerca de diversas cuestiones geológicas, pero predominando, como es natural, el estudio de los temas más interesantes para Dinamarca. Tuvieron verdadero interés las discusiones referentes al estudio de los fenómenos de glaciación nordeuropea, pues ha sido ésta la primera reunión donde se han intentado coordinar los estudios sobre los fenómenos glaciales del Cuaternario que hasta ahora se habían efectuado aisladamente en los distintos países que rodean los mares del Norte y Báltico, sin haberse buscado la relación y dependencia que estos fenómenos tienen en países que estuvieron en la época cuaternaria varias veces cubiertos de un mismo manto de hielo.

La delegación de Polonia presentó una proposición para fundar una Asociación para el estudio del Cuaternario nordeuropeo, y para el examen de esta proposición nombró el Consejo una Comisión formada por un delegado por cada uno de los países presentes, recayendo la representación española en el Sr. Dupuy de Lome.

Después de animada discusión se convino en extender el campo de acción de esta Asociación, no limitándolo a los países nordeuropeos, sino abarcando el estudio del Cuaternario en toda Europa,

pudiendo de esta manera buscar la relación de los fenómenos glaciales en las llanuras del Norte de Europa con el glacialismo de montaña de las cordilleras del Centro y Oeste de Europa.

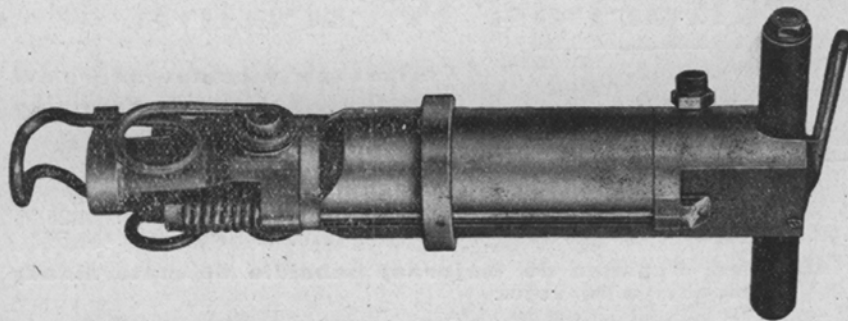
Con fecha 26 de Junio quedó fundada la «Asociación para el Estudio del Cuaternario Europeo», conviniéndose en que la primera reunión tendrá lugar en Inglaterra en el año 1930 y quedando encargados los Servicios Geológicos de las naciones representadas para formar de aquí hasta el próximo Congreso una bibliografía lo más completa posible que abarque todos los trabajos referentes al Cuaternario, y comenzar el estudio en cada nación de un mapa detallado del Cuaternario europeo con sus correspondientes memorias explicativas.

Antes y después del Congreso de Copenhague se han verificado las siguientes interesantes excursiones: 1.^a, a los terrenos antiguos de la isla de Bornholm; 2.^a, el estudio de los fenómenos cuaternarios y principalmente glaciales en las islas de Moen y Sur de la de Sjaelland; y 3.^a una larga excursión por el Noroeste de la Sjaelland, Fyn, Langeland y Jylland. Estas excursiones fueron admirablemente organizadas por el Servicio Geológico de Dinamarca, siendo también notable la profusa literatura repartida entre los congresistas, formada no sólo por Guías geológicas de las excursiones, trabajos verdaderamente interesantes, ilustrados con profusión de planos y fotografías, sino también un Compendio de la Geología de Dinamarca y varios trabajos referentes al Cuaternario, período estudiado con más detalles y cuidado en Dinamarca que quizás en ningún otro país del Globo.

Durante la reunión del Congreso fueron agasajados los miembros presentes en Copenhague de manera verdaderamente extraordinaria. El Ministro de Instrucción Pública, el Ayuntamiento de Copenhague y la Sociedad Geológica ofrecieron banquetes a los Congresistas. Los miembros del Instituto Geológico, dirigido por don Víctor Madson, rivalizaron todos en atender a los concurrentes a tan importante manifestación geológica.

ENRIQUE DUPUY DE LOME

Ingeniero de Minas



Fabricación de piezas de recambio de todas las marcas y tipos
60 por 100 de economía

Garantizamos la calidad del material. Fábricas **Montabert** Depósito en España.

ANGEL A. SANTAMARÍA

Hernani, 20 - Teléfonos 2871 y 4066 - BILBAO

Perforadores completos desde 195 pesetas.

Quebranta - Pavimentos 800 pesetas.

NOTAS METALÚRGICAS

La industria mundial del aluminio

La producción mundial de aluminio, que, desde 1900 a 1913, se había más que octuplicado se ha triplicado aún desde 1913 a 1926. Este aumento, no sólo significa ya un gran empleo de dicho metal, sino parece anunciar que continuará éste gozando de la importancia de que hoy goza. Aparte de ser utilizado el mismo para la construcción de objetos de uso doméstico y en muchas industrias; como la de motores, la de construcción de aviones y la de fabricación de automóviles, etc., etc., se viene empleando el referido metal con gran éxito para fines electro-técnicos y como sustituto del cobre.

La producción mundial de aluminio ascendió a 7.800 toneladas en 1900, a 65.200 toneladas en 1913 y a 199.700 toneladas en 1926.

He aquí el tanto por ciento que ha tenido en la misma cada uno de los países que la poseen:

| | 1913 | 1926 |
|---------------------------|------|------|
| Alemania | 1,5 | 14,8 |
| Inglaterra. | 11,7 | 3,7 |
| Francia. | 22,2 | 10,5 |
| Suiza | 15,3 | 11,0 |
| Noruega | 2,3 | 10,0 |
| Resto de Europa | 5,9 | 2,4 |
| Estados Unidos | 32,2 | 37,6 |
| Canadá. | 9,0 | 9,0 |

Desde el otoño de 1926 los más importantes productores europeos han formado un cartel que comprende la producción de Francia, Inglaterra, Alemania, Austria, Suiza y parte de la de Noruega, es decir, la mitad de la que hay en el mundo. Este cartel explota las patentes, regula los precios y la venta. La necesidad de expansión de la Aluminium Co. of América ha motivado la entrada de esta Sociedad en el cartel a que nos referimos.

Para asegurar la provisión de bauxita, se ha fundado la Bauxit-A-G, un verdadero trust europeo.

La producción de Acero en bruto en Alemania y en los Estados Unidos durante el año 1927

La producción de acero en bruto en Alemania queda establecida en la siguiente forma:

Toneladas: Diciembre de 1927: 1.367.684; Noviembre de 1927: 1.400.690; Diciembre de 1926: 1.303.141.

La producción total del año 1927 se establece para los 306 días de trabajo en 16.305.330 toneladas, contra 12.341.636 toneladas en 1926, o sea un aumento de 3.963.694 toneladas, correspondiendo al 32,12 por 100; en 1925 la producción alcanzó la cifra de 12.194.501 toneladas y en 1913, la de toneladas 12.186.182 en las fronteras actuales y 18.933.089 toneladas en los antiguos límites del Reich. Estas cifras señalan el desarrollo de la actividad de la industria siderúrgica y más generalmente el de la «coyuntura» económica de 1927.

En los Estados Unidos, durante el mes de Diciembre de 1927, la producción de acero ha experimentado un ligero aumento sobre el mes anterior; no obstante queda por debajo de los resultados obtenidos en los demás meses del año.

La producción total de acero bruto se establece, en 1927, en 43.040.916 toneladas, o sea un promedio diario de toneladas 138.395; esta cifra denota un retroceso de 8,3 por 100 sobre el resultado de 1926, que fué de 46.936.205 toneladas, conviniendo hacer resaltar, no obstante, que en 1927 no se ha hecho figurar en las estadísticas de la «American Iron and Steel Institute» la producción de acero al crisol y eléctrico; teniendo esto en cuenta, la disminución no ha sido más que de 7,7 por 100.

La producción de acero Bessemer se ha reducido en un 10 por 100 y la de Acero Martín en un 7 por 100.

Entente Internacional del Acero

Los dirigentes de la Entente internacional del acero, reunidos el 26 de Junio en Düsseldorf, han elegido a M. A. Meyer, director general de la Arberd, presidente de la Entente, reemplazando a M. Mayrisch.

Recordáremos que el tonelaje programa para el tercer trimestre del año, ha sido mantenido en la misma cifra precedente, o sea, 29.287.000 toneladas por año. Se ha hablado de un aumento en vista de la actividad innegable de la industria metalúrgica, pero la prudencia ha prevalecido.

Hacia una Entente internacional de los exportadores de carbón

Actualmente prosiguen las negociaciones entre los exportadores de carbón y de cok de Inglaterra, Alemania y Checoslovaquia para ver de suprimir la concurrencia sobre los mercados de la Europa central.

Hasta el presente el acuerdo no ha sido realizado sobre ningún punto, pero han sido registrados progresos, especialmente en lo que concierne a la exportación del cok de fundición. Es probable que transcurra un lapso de tiempo considerable antes que las industrias hulleras de los países interesados consigan repartir entre ellas los mercados de la Europa Central.

Negociaciones similares se han emprendido respecto a la concurrencia entre exportadores alemanes y checos sobre el mercado austriaco. La industria hullera polaca no ha sido invitada a participar en estas negociaciones.

Hierro electrolítico

Sus comienzos y su desarrollo

(*Engineering*, 23 Marzo 1928, pág. 339)

Hasta hace poco no se ha dedicado gran atención a la producción electrolítica del hierro, ya que este es un metal de un valor intrínseco bajo y su precipitación por electrolisis es más difícil que la de la mayoría de los metales; dé todos modos se llega actualmente a producirlo a un coste de 12 céntimos el kilogramo de tubos ya terminados.

Una de las patentes de M. Boucher, tiene como rasgo principal el mantenimiento de la solución al estado ferroso por su contacto con torneaduras de hierro o mineral pulverulento fuera del baño electrolítico; la otra patente usa una combinación de ánodos solubles e insolubles.

Mr. C. F. Perin produce tubos empleando una densidad de corriente de nada menos que 10,7 amperios por decimetro cuadrado.

En la fábrica de Grenoble, única que ha tenido éxito comercial, estiman que solo es necesario 1 kw-hora para purificar un kg. hierro, y como los gastos generales y de personal no son mayores que el precio de la energía, resulta costar la refinación 100 francos por tonelada, y empleando ánodos de acero dulce que valen 175 francos por tonelada, saldrá a 275 francos la tonelada de hierro electrolítico que podría competir con el sueco y eso que, según L. Guillet, el precio del hierro electrolítico no debe exceder de 200 a 220 francos.

Las impurezas solo ascienden a 0,004 % de carbono, 0,007 % de silicio, 0,006 % de azufre y 0,008 % de fósforo. Con una carga elástica de 31 kilogramos mjm.² se produce en las probetas un alargamiento del 42 % cuando han estado recocidas durante dos horas a 900°, teniendo entonces una dureza Brinell de 90 para una bola de 10 mjm. y una presión de 3.000 kg.; antes del recocido la dureza es de 193, aunque también es mayor la fragilidad.

En los talleres de Bouchayer y Viallet se hacen tubos de cuatro y cinco metros de largo, 10 a 12 cm. de diámetro y un espesor que desde 6 mjm. puede bajar hasta 0,1 milímetros, consiguiendo un espesor uniforme de las paredes del tubo, cosa que no se puede lograr con ningún otro procedimiento cuando el tubo es muy fino. Estos tubos se aplican para radiadores y conducciones de agua, vapor y aire comprimido.

Usando hierro electrolítico se aumenta en los transformadores el rendimiento con relación al peso del 35 al 45 % y se disminuye en 16 % el peso del hierro empleado en los alternomotores a causa de su gran permeabilidad y su poca histéresis, propiedades que también hace que se emplee en los imanes de teléfonos. La electrolisis también puede servir para reparar los ejes de la maquinaria usada volviéndoles a dar el diámetro necesario. — E. R.

NOTAS PETROLIFERAS

Fabricación de petróleo sintético

Se anuncia que está en construcción una fábrica de petróleo sintético en la cuenca carbonífera de Donetz (Rusia), cuya puesta en marcha se verificará bajo la dirección de los Institutos de Química de Leningrado y Moscú.

Los Soviets parecen muy preocupados por la eventualidad de una baja considerable del precio de venta del petróleo, originados por los perfeccionamientos que necesariamente se harán en un plazo más o menos largo en la técnica de la fabricación del petróleo sintético.

Perú.—Las refinerías nacionales de petróleo, I. D. E. A.

El Congreso de la República del Perú, ha aprobado recientemente el contrato celebrado entre el Su-

premo Gobierno y D. H. V. Holden, para el establecimiento, organización y manejo de una o más refinerías nacionales de petróleo, con sujeción a las siguientes bases: el Sr. Holden se compromete a establecer en el territorio nacional una empresa para refinar petróleo, que se instalará con todos los adelantos modernos, al objeto de producir derivados de petróleo de la más elevada categoría, en especial gasolina para motores. La empresa contará con un capital no menor de 800.000 libras peruanas, obligándose el concesionario a poner en la dirección y manejo de las oficinas de refinería técnicos de la más alta reputación, así como a mantener la refinería en perfecto estado de conservación, producción y suministro durante un plazo de veinticinco años, que podrá prorrogar el Gobierno en los términos que crea convenientes. El concesionario o la entidad que lo sustituya, pagará al Estado un 12 y 1/2 por 100 de sus entradas brutas en la venta de gasolina y sustitutos que no fuesen alcohol, garantizando desde luego que este porcentaje no podrá bajar de 100.000 libras peruanas al año, quedando, sin embargo, exonerada la empresa del pago de la contribución industrial, de la de patentes y demás gabelas, así como del impuesto de registro para todos los contratos o negocios que se refieran a la instalación de la refinería, tanto si se celebran con el Gobierno como con particulares. Los vapores o buques que conduzcan el petróleo y demás productos en el litoral, solo pagarán los derechos mínimos que afecten a los vapores nacionales. La refinería, a la cual el Gobierno cederá libre de todo gasto los terrenos que necesitase para instalación y depósitos de oficinas de venta, tiene preferencia para comprar al precio de plaza todo o parte del petróleo crudo que los productores están obligados a entregar al Gobierno como canon de producción. La maquinaria, herramientas, productos químicos y demás útiles que se empleen en la instalación, tanques, depósitos, etc., serán liberados de derechos de importación, incluso de los consulares.

Petróleo para España

La Pan American Petroleum & Transport Co. y la Atlantic Refinin Co., están actualmente en negociaciones con los directores del Monopolio de Petróleos para celebrar un contrato de larga duración, mediante el cual suministren aquellas entidades petróleos refinados al mercado español.

Por los informes recibidos parece que una de las citadas Compañías negocia sobre la base de los suministros por un período mínimo de 20 años.

La producción petrolífera alemana

La producción de petróleo llegó a más de 200 mil toneladas en 1927, contra solamente 79 mil toneladas en 1913. Algunos yacimientos han sido descubiertos últimamente en las provincias de Hannóver y de Holstein y se espera llegar en 1928 a una producción de 300 mil toneladas. Esta cantidad no representa, sin embargo, más que una parte modesta de lo que Alemania consume anualmente, que en 1927 pasó de 1 millón 600 mil toneladas.

EL SEGUNDO TRIMESTRE DE 1928, EN LAS MINAS DE VIZCAYA

| EXPLOTADOR | MINA | Producción | Salida | Depósito |
|--|-------------------------------|-------------|-------------|------------|
| | | Toneladas | Toneladas | Toneladas |
| Allende Tomás | Demasia Victoriano | — | — | 53,820 |
| Idem | Demasia Precavida | 700,720 | 3.201,730 | 3.300,000 |
| Idem | Demasia Domingo | — | — | 431,560 |
| Idem | Impensada | 2.500,000 | — | 11.500,000 |
| Idem | Carolina | — | — | 12.000,000 |
| Allende, Valle y Compañía | Alfredo | — | — | 527,450 |
| Idem | Rica | — | — | 2.783,550 |
| Asla Fermín | Matilde y Demasia | — | — | — |
| Asla Leandro | Carmen | — | — | 478,400 |
| Alberdi José Martín | Trinidad | — | — | 3.682,130 |
| Balparda José | San Prudencio | — | — | 1.737,000 |
| Compañía Urállaga y la Magdalena | Coto | — | 36,875 | 566,490 |
| Compañía Minera Morro de Bilbao | Coto | 15.263,230 | 14.744,130 | 1.854,990 |
| Compañía Orconera Iron Ore | Coto | 213.157,740 | 223.331,740 | 23.089,000 |
| Compañía José Mac-Lennan de Minas | Amalia Vizcaína | 27,000 | 4.650,000 | 5.286,000 |
| Idem | San Francisco | 3.398,000 | 3.700,000 | 111,000 |
| Comisión Safo y Catalina | Catalina | 1.300,000 | 11.081,830 | 6.764,040 |
| Comisión Inspectorá San Antonio | San Antonio | — | 326,130 | — |
| Comisión Esperanza y Buena Fortuna | Esperanza | 66,000 | 349,820 | 15.680,085 |
| Idem | Buena Fortuna | — | — | 2.503,180 |
| Comision Cristina | Cristina | 800,000 | — | 16.896,770 |
| Comisión Ser | Ser | — | — | 1.426,970 |
| Comunidad de la Mina José | José | — | 196,820 | 1.303,180 |
| Coto Minero Saracho | Santa Regina | — | — | 246,040 |
| Coto Minero de las Minas del Picón | Marta y Demasia | — | 1.685,555 | 2.682,545 |
| Coto Minero de la Primitiva | Primitiva | 7.172,580 | 4.392,590 | 4.091,000 |
| Coto Minero del Hoyo y Ontón | Coto | 21.072,740 | 26.519,400 | 4.237,666 |
| Cobrerros Leonardo | Carlota | — | — | 151,820 |
| Comisión Mina Bilbao | Bilbao | 20.855,000 | 15.663,160 | 7.817,940 |
| Chávarri Hermanos Manuel | Demasia Victoriana | — | 197,670 | — |
| Demasia San Benito y Despreciada | San Benito | 1.214,000 | 6.898,450 | 35.999,007 |
| Durañona Herederos de Juan | Marquesa | — | — | 2.000,420 |
| Idem | San Antonio | — | — | 595,160 |
| Idem | Demasia Barga | — | — | 2.500,000 |
| Egusquizaga Alejo | La Huerta | — | — | 8.340 |
| Echevarrieta y Larrinaga | Parcocha y su D. ^a | 48.167,600 | 51.367,420 | 5.829,900 |
| Idem | Acrisolada | — | — | 270,020 |
| Idem | La Pobre | — | — | 185,860 |
| Idem | Lila | 104,016 | 104,016 | — |
| Fernández Angel | María | 363,500 | 413,500 | — |
| Govillar Hijos de Pedro | Demasia Domingo | — | — | 411,300 |
| Idem | Demasia Justa | — | — | 244,590 |
| Idem | Carolina | — | — | 130,960 |
| Gandarias Viuda e Hijos de | Elena | 1.845,810 | 1.845,810 | — |
| Idem | Diana | 3.797,450 | 11.683,430 | — |
| Idem | Isabela | — | — | 853,780 |
| G. L. M. van Es | Marianela | 2.539,670 | 3.813,040 | 4.269,900 |
| Idem | Santa María | 3.173,360 | 3.792,420 | 2.748,520 |
| Goiri José Miguel | Rubia y Ventura | — | 3.750,560 | 591,940 |
| Iza Agustín | Julia, Adela, Concha | — | — | 547,640 |
| Idem | San Miguel | — | — | 9.841,920 |
| Idem | San Antonio | — | — | 6.360,760 |
| Lezama Leguizamón Luis | Silfide | 16.000,000 | 14.300,680 | 3.750,728 |
| Idem | Abandonada | 23.000,000 | 16.049,110 | 12.852,809 |
| Idem | Antón | — | — | 33,610 |
| Los Proprietarios | Antigua Esperanza | — | — | 324,380 |
| Viuda e Hijos de Martínez Rivas en Liquid. | Unión | — | 4.966,540 | 26.053,220 |
| Idem | San José | — | — | 1.797,120 |
| Macleod Federico L. | Coto Elvira | 15.000,000 | 8.243,000 | 8.049,000 |
| Núñez y Anchustegui Luis | El Zarzal | 18.539,430 | 16.732,360 | 3.409,595 |

| EXPLOTADOR | MINA | Producción Toneladas | Salida Toneladas | Depósito Toneladas |
|--------------------------------------|-----------------------------------|-------------------------|---------------------|-----------------------|
| Núñez y Arteché Luis | Gustavo | 1.204,830 | 1.997,990 | — |
| Idem | San Luis | 21.883,240 | 30.038,030 | 5.025,820 |
| Idem | Adelina | 3.952,000 | 359,425 | 3.671,325 |
| Idem | María la Chica | — | — | 24.291,850 |
| Idem | Josefa | — | — | 945,000 |
| Ocharan Luis | Amalia Juliana | 6.000,000 | 6.491,910 | 2.606,120 |
| Ocharan y Aburto | Malaespera | 31.000,000 | 31.033,920 | 6.928,460 |
| Ocharan Luis | La Lejana | — | — | 250,000 |
| Palacio Ricardo | Ntra. Sra. de Begonia | — | 1.351,000 | — |
| Retolaza Demetrio | Unión | 16.566,540 | 16.065,360 | 18.707,670 |
| Solano Eugenio | Aprovechamientos | 71,740 | 131,740 | — |
| Idem | San Severino | — | 9,400 | 4.006,620 |
| Idem | Vigilante | 700,000 | 3.309,700 | 2.690,300 |
| Idem | Demasia Justa | — | — | 1.200,000 |
| Idem | Inocencia | — | — | 601,700 |
| Idem | Demasia Inocencia | 1.500,000 | 1.934,360 | 17.027,580 |
| Santisteban e Iza | Amparo | 372,960 | 372,960 | 6,533 |
| Sociedad Franco-Belga | Coto | 52.397,000 | 43.757,770 | 20.381,740 |
| Sociedad Altos Hornos | Berango | 15.740,60 | 17.840,600 | 3.212,000 |
| Idem | Escarpada | 4.493,300 | 5.091,300 | 216,000 |
| Idem | Tardía | — | — | 516,000 |
| Sociedad Mina Federico | Federico | 4.262,000 | 2.664,000 | 10.374,000 |
| Sociedad Mina Gallinar | Callinar | 117,300 | 291,100 | 130,000 |
| Sociedad Peñusco de Mendiola | Peñusco Mendiola | — | — | 842,480 |
| Sota y Aznar | Luisa y Borja | — | — | 14.524,940 |
| Idem | Grupo Eva | — | — | 508,420 |
| Taramona Manuel | Sorpresa | 23.742,017 | 22.134,000 | 49.012,486 |
| Uribe Federico | Lorenza | 7.465,000 | 7.143,940 | 1.116,880 |
| Idem | Confianza | 5.342,500 | 5.530,640 | 1.734,460 |
| Idem | Petronila | 4.983,250 | 3.895,060 | 2.412,460 |
| Valle Herederos de Domingo | Juan | — | — | 72,150 |
| Idem | Demasia Domingo | 3.287,890 | 4.347,260 | — |
| Idem | Carolina | — | 3.659,200 | 9.057,200 |
| Zabala Alfonso | Aurora y B. ^a Estrella | 4.000,000 | 3.419,720 | 2.139,660 |
| Idem | Alhóndiga | — | — | 93,240 |
| Zunzunegui Casimiro | Dudosa | — | — | 99,280 |
| Idem | San Sebastian | — | — | 144,457 |
| Idem | Mame | 3.844,110 | 7.794,110 | 1.250,000 |
| Zunzunegui y Compañía en Liquidación | Rita y Adelaida | — | 1.713,950 | 1.449,630 |
| Zunzunegui Juan | Rita y Adelaida | 4.366,920 | 1.437,655 | 3.885,965 |
| Zubimendi Juan | Josefina | — | — | 955,250 |
| Zumalacarregui Tomas | Socorro | — | 1.098,090 | 8.253,990 |
| Ulacia Herederos de. | Magdalena | — | 151,080 | 62,020 |
| Idem | San Ignacio | — | — | 213,100 |
| SUMAS TOTALES. | | 647.351,043 | 679.103,056 | 472.579,991 |

Ingenieros de Minas

Los ingenieros de minas don Gustavo Morales y don Wenceslao Castillo—este último como suplente—han entrado a formar parte del Comité nacional de organización científica del trabajo, en representación de la Asociación de Ingenieros de Minas.

Don Ruperto Sanz, ingeniero de minas, ha ingresado en el establecimiento minero de Almadén.

Don Antonio Prieto, profesor de la Escuela de Caminos, ha sido nombrado académico de número de la Real Academia de la Historia.

El ingeniero de minas don José Cabrera, ha pasado a desempeñar las funciones de Secretario del Consejo de Administración de la «Cooperativa Eléc-

trica de Langreo», de la que hasta ahora fué Director-Gerente.

Después de un año de permanencia en Norte América estudiando en las fábricas de la Ingersoll Rand Company, ha regresado a España el ingeniero de minas don Joaquín Aguirre, quien ha quedado agregado a la organización que esta Empresa posee en España.

La Sociedad Minera y Metalúrgica de Peñarroya, ha nombrado Director Administrativo de su Corporación en Madrid, al ingeniero de minas don Luis Gamir.

Se destina al Distrito Minero de Granada, al ingeniero don José Contreras Vilches, y a la Sección de Combustibles a los ingenieros don Luis Gamboa Robles y don José Antonio López Mateos.

Obreros mineros que han trabajado en las minas de Vizcaya en el segundo trimestre de 1928

| EXPLOTADOR | MINAS | Abril | Mayo | Junio |
|---|--|-------|-------|-------|
| Compañía Minera Morro de Bilbao | Coto | 212 | 210 | 208 |
| Compañía Orconera Iron Ore. | Coto | 2.081 | 2.100 | 2.061 |
| Compañía José Mac-Iennan de Minas | San Francisco | 70 | 70 | 70 |
| Comisión Cristina | Cristina | 10 | 10 | 10 |
| Coto Minero «Primitiva». | Primitiva | 65 | 70 | 68 |
| Coto Minero Hoyo y Ontón | Coto | 210 | 210 | 210 |
| Comisión Mina Bilbao | Bilbao | 126 | 126 | 126 |
| Demasia, San Benito y Despreciada | San Benito | 20 | 20 | 4 |
| Echevarrieta y Larrinaga | Parcocha y Demasia | 251 | 229 | 257 |
| Id. | Acrisolada | 43 | 48 | 43 |
| G. L. M. Van Es | Santa María y Marianela | 67 | 67 | 67 |
| Macleod Federico L. | Coto Elvira | 215 | 215 | 215 |
| Lezama Leguizamón Luis | Abandonada | 187 | 186 | 184 |
| Id. | Silfide | 133 | 132 | 130 |
| Ocharan y Aburto. | Malaespera | 270 | 270 | 270 |
| Ocharan Luis | La Lejana | 70 | 70 | 70 |
| Retolaza Demetrio. | Unión | 220 | 225 | 230 |
| Núñez y Arteché Luis | San Luis | 180 | 180 | 180 |
| Núñez y Anchústegui Luis. | El Zarzal | 200 | 200 | 200 |
| Sociedad Franco-Belga | Coto | 568 | 568 | 548 |
| Sociedad Altos Hornos | Tardía, Berango, Escarp. ^a | 325 | 325 | 330 |
| Sociedad Mina Federico | Federico | 28 | 31 | 30 |
| Sociedad Mina Gallinar. | Gallinar | 6 | 6 | 6 |
| Taramona Manuel. | Sorpresa | 155 | 155 | 155 |
| Uribe Federico | Lorenza, Confianza, Petr ^l ^a | 108 | 108 | 108 |
| Zunzunegui Casimiro | Mame | 45 | 45 | 45 |
| Zabala Alfonso | Aurora | 14 | 14 | 14 |
| TOTALES. | | 5.879 | 5.890 | 5.839 |

Relación de mineral embarcado durante el segundo trimestre de 1928, por el Puerto de Bilbao, por los siguientes cargaderos y tranvía aéreo

| CARGADEROS | Abril | Mayo | Junio | TOTAL |
|--|-------------|-------------|-------------|-------------|
| | Toneladas | Toneladas | Toneladas | Toneladas |
| Ferrocarril de Bilbao a Portugalete (Olaveaga) | 8.552,700 | 19.089,590 | 16.745,530 | 44.387,820 |
| Viuda e Hijos de Pedro P. de Gandarias. | 5.360,950 | 8.347,200 | 4.951,870 | 18.660,020 |
| Tranvía aéreo de «La Primitiva» | 430,000 | 3.518,327 | 444,263 | 4.392,590 |
| Ferrocarril de Santander a Bilbao (Cadagua) | 14.656,895 | 11.541,499 | 17.262,937 | 43.461,331 |
| Orconera Iron Ore Company Limited. | 73.548,900 | 84.660,680 | 76.118,000 | 234.327,580 |
| Sociedad Franco-Belga | 21.776,220 | 26.117,000 | 21.341,170 | 69.234,390 |
| Ferrocarril de Triano (San Nicolás) | 52.158,720 | 36.860,700 | 37.954,180 | 126.973,600 |
| Ferrocarril de Galdames | 10.992,002 | 15.127,580 | 27.547,316 | 53.666,898 |
| TOTAL. | 187.476,387 | 205.262,576 | 202.365,266 | 595.104,229 |

Gestión del Ferrocarril de Portugalete

En el precio de 5.500.000 pesetas en obligaciones del puerto o 5.250.000 pesetas en metálico, la Compañía del Ferrocarril de Bilbao a Portugalete, ha cedido a la Junta de Obras del Puerto de Bilbao la parte de línea comprendida entre Bilbao y Olaveaga.

Antes de modificar el estado actual de la explotación deberán hallarse ejecutadas en el ramal de Cantalojas a Olaveaga todas las obras que sean necesarias para que el tráfico total de la línea Bilbao-

Portugalete, en ese tramo, se desarrolle ampliamente.

La Compañía incluirá entre las obras de ampliación la nueva estación de origen y el establecimiento de doble vía exclusivamente destinada al tráfico de Bilbao a Portugalete.

La electrificación del Estrella Vitoria

Van muy adelantadas las obras de electrificación de este ferrocarril que ejecuta la A. E. G. Se espera poder inaugurar el servicio en Enero de 1929.

PUERTO DE BILBAO.—EXPORTACIÓN DE MINERAL DE HIERRO

Mes de Julio de 1928

| Día | Nombre del vapor | Toneladas de registro | Toneladas | CARGADOR | Destino | Cargadero | Nombre de la mina |
|----------------------|----------------------|-----------------------|--------------|--------------------------|---------------|-----------|--------------------------|
| | SUMA ANTERIOR | | 1.013.495,97 | | | | |
| 11 | Cabourg | 1.265 | 3.150,09 | E. Erhardt y C.º | Rotterdam | Indauchu | Abandonada |
| 12 | Rentería | 939 | 2.767,44 | E. Erhardt y C.ª | Rotterdam | T. Aéreo | Coto Primitiva |
| | Mar Caspio | 1.881 | 5.033,37 | Tomás Urquijo | Newcastle | Orconera | Coto de la Orconera |
| 13 | Cristina | 1.277 | 3.689,90 | J. Wild y Compañía | Newport | Triano | Parcocha |
| | Homledal | 1.279 | 3.412,65 | J. Wild y Compañía | Rotterdam | Cadagua | Silfide |
| | Dorine | 1.661 | 4.468,62 | Federico Adler | Rotterdam | F. Belga | Hdos. de Durañona |
| | La Rochefoulcauld | 1.413 | 3.543,72 | Comp.ª Gral. de Carbones | Cardiff | Orconera | Coto de la Orconera |
| 14 | Ulrik Holm | 930 | 3.501,77 | Federico Adler | Rotterdam | Gandarias | Unión |
| | Caennaise | 1.144 | 2.974,17 | Loeck y C.º Lda. | Rotterdam | Indauchu | Abandonada |
| | Tourmaline | 357 | 1.830,39 | Federico L. Macleod | Glasgow | Galdames | Coto Elvira |
| | Palke | 379 | 46,02 | Martyn, Martyn y Comp.ª | Briton Ferry | Galdames | Rita Adelina |
| 15 | Sisra | 830 | 2.029,12 | J. Wild y Compañía | Rotterdam | F. Belga | Fco. Belga y S. Benito |
| | Abaris | 1.830 | 4.877,54 | Martyn, Martyn y Comp.ª | Rotterdam | Triano | Unión, Lorenzo y C.ª |
| 17 | Eleseen | 1.069 | 2.499,95 | J. Wild y Compañía | Rotterdam | F. Belga | F. Belga y S. Benito |
| | Sisinemunde | 1.159 | 3.098,68 | Chávarri y Compañía | Emdem | Triano | Bilbao |
| 18 | Acton Manor | 783 | 2.319,36 | Martyn, Martyn y Comp.ª | Port Talbot | Indauchu | San Luis |
| | Gordejuela | 1.224 | 2.837,42 | Arturo Parley | Grangemouth | Cadagua | María la Chica |
| | Greatend | 771 | 2.063,97 | Aznar y Compañía | Newcastle | Orconera | Coto de la Orconera |
| | Pluor | 453 | 1.153,58 | Federico L. Macleod | Glasgow | Galdames | Coto Elvira |
| | Neptunus | 756 | 1.662,21 | Federico Adler | Rotterdam | Cadagua | Malaespera |
| | Miraflores | 1.865 | 4.999,84 | Comp.ª Gral. de Carbones | Cardiff | Orconera | Coto de la Orconera |
| 19 | Southsshell | 195 | 545,67 | J. Wild y Compañía | Briton Ferry | Galdames | Catalina |
| | Grangewood | 913 | 2.087,93 | J. Wild y Compañía | Middlesbrough | T. Aéreo | Primitiva |
| | Coruña | 883 | 2.483,85 | Federico Adler | Rotterdam | Triano | Unión |
| | Banderas | 1.304 | 3.407,74 | J. Wild y Compañía | Newport | Triano | Parcocha |
| 20 | Byrness | 1.115 | 2.888,42 | Blas de Otero y Compañía | Newcastle | Orconera | Coto de la Orconera |
| | Lapad | 1.604 | 4.231,05 | Cery's Trading Ltd. | Grangemouth | Galdames | Rita Adelina |
| | Francisco García | 618 | 1.423,78 | J. Wild y Compañía | Briton Ferry | Triano | Parcocha |
| 21 | Brotham | 1.087 | 2.574,65 | Comp.ª Gral. de Carbones | Cardiff | Orconera | Coto de la Orconera |
| | Jane | 802 | 1.907,96 | Martyn, Martyn y Comp.ª | Rotterdam | Triano | Unión y Aurora |
| | Noordwijk | 1.338 | 3.356,94 | J. Wild y Compañía | Vlaardingen | Cadagua | Silfide |
| 22 | Oakgrove | 1.443 | 3.029,98 | Sota y Aznar | Rotterdam | Orconera | Coto de la Orconera |
| 24 | Ramshope | 1.115 | 2.811,76 | Franco Belga | Sunderland | F. Belga | Coto Min. Franco-Belga |
| | Dam | 1.267 | 3.337,92 | Chávarri y Compañía | Rotterdam | Triano | Bilbao |
| 25 | Rosemburg | 1.259 | 3.007,46 | Loeck y C.º Lda. | Rotterdam | Indauchu | Abandonada |
| 26 | Blackhill | 1.462 | 3.909,49 | Blas de Otero y Compañía | Newcastle | Orconera | Coto de la Orconera |
| 27 | Capitaine Luigi | 1.661 | 4.531,11 | E. Erhardt y Compañía | Rotterdam | F. Belga | Coto Min. Franco-Belga |
| 28 | Naaldwijk | 1.158 | 3.049,84 | Federico Adler | Emdem | Triano | Bilbao carbonato |
| | Delearth | 1.032 | 2.468,32 | Franco Belga | Imuiden | F. Belga | Coto Min. Franco-Belga |
| 29 | Brigitte Stum | 936 | 2.223,92 | Loeck y C.º Lda. | Rotterdam | Indauchu | Abandonada |
| 31 | Francaise | 1.143 | 2.977,40 | Federico Adler | Rotterdam | F. Belga | Coto Min. Franco-Belga |
| | Caennaisl | 1.144 | 2.982,50 | Federico Adler | Rotterdam | Triano | Bilbao carbonato |
| | Ea | 785 | 1.640,84 | Loeck y C.º Lda. | Rotterdam | Indauchu | San Luis |
| | Príncipe de Asturias | 180 | 461,81 | José Lorente | Bayona | T. Aéreo | Primitiva |
| | Zurriola | 1.065 | 2.916,39 | Comp.ª Gral. de Carbones | Cardiff | Orconera | Coto de la Orconera |
| | Iser | 1.395 | 3.549,16 | Comp.ª Gral. de Carbones | Cardiff | Orconera | Coto de la Orconera |
| Mes de Agosto | | | | | | | |
| 1 | Gloria | 1.368 | 3.356,88 | J. Wild y Compañía | Newport | Triano | Parcocha |
| | Mar Rlyn | 1.851 | 4.922,67 | Martyn, Martyn y Comp.ª | Rotterdam | Galdames | Berango, Inocencia, etc. |
| 2 | Peña Rocías | 996 | 2.431,03 | Comp.ª Gral. de Carbones | Cardiff | Orconera | Coto de la Orconera |
| | Tourmaline | 357 | 1.037,15 | Federico L. Macleod | Glasgow | Galdames | Coto Elvira |
| 3 | Dalalfven | 879 | 2.239,08 | Chávarri y Compañía | Imuiden | Triano | Bilbao |
| 4 | Esther Marie | 1.118 | 3.133,18 | A. Zubizarreta | Rotterdam | Indauchu | San Luis |
| | Mar Caspio | 1.881 | 4.897,56 | Tomás Urquijo | Newcastle | Orconera | Coto de la Orconera |
| | Agate | 396 | 945,06 | Federico L. Macleod | Glasgow | Galdames | Coto Elvira |
| | Scheldestron | 541 | 1.414,65 | J. Wild y Compañía | Briton Ferry | Galdames | Impensada |
| | Sayn | 1.340 | 3.605,17 | E. Erhardt y Compañía | Rotterdam | Cadagua | Malaespera |
| 6 | Obsidian | 404 | 1.043,75 | Federico L. Macleod | Glasgow | Galdames | Coto Elvira |
| 7 | Stad Anrhem | 2.376 | 5.995,51 | J. Wild y Compañía | Rotterdam | F. Belga | Coto Franco Belga |
| | Greatend | 771 | 2.029,64 | Aznar y Compañía | Newcastle | Orconera | Coto de la Orconera |
| 8 | Longhirst | 1.042 | 2.450,94 | J. Wild y Compañía | Boulogne | Galdames | Impensada |
| | Kauldi | 1.896 | 5.108,71 | Comp.ª Gral. de Carbones | Cardiff | Orconera | Coto de la Orconera |
| | Oyarzun | 1.406 | 3.314,01 | Loeck y C.º Lda. | Rotterdam | Indauchu | Abandonada |
| 9 | Araitz Mendi | 1.444 | 3.930,58 | J. Wild y Compañía | Glasgow | Triano | Parcocha |
| | Afon Lliedi | 610 | 1.375,47 | Martyn, Martyn y Comp. | Newport | Galdames | Inocencia |
| 10 | Raudwijk | 1.517 | 3.914,98 | J. Wild y Compañía | Rotterdam | Cadagua | Silfide |
| | Armuru | 1.876 | 4.506,05 | Comp.ª Gral. de Carbones | Cardiff | Orconera | Coto de la Orconera |
| 11 | Lona | 925 | 2.525,58 | Martyn, Martyn y Comp.ª | Rotterdam | Indauchu | Josefa y San Luis |
| | TOTAL | | 1.207.608,32 | | | | |

“Miprometa”

Minerales y Productos Metalúrgicos, S. A.

Exportadores de minerales de Hierro, Zinc, Plomo, Cobre, etc.

- - - Importadores de Metales, Chatarra de hierro, etc. - - -

Casa Central

Bilbao - Marqués del Puerto, 7
Teléfono 2017

Representaciones:

Barcelona, Oviedo, Lisboa, Sevilla,
Cartagena, Valencia y Almería.

EMBARQUE DE MINERAL DE HIERRO

Puerto de Castro Urdiales.—Julio de 1928

| Vendedor | Vapor | Destino | Toneladas |
|--------------------------|----------------|-----------|-----------|
| Compañía Minera Dícido | Zabalari | Newport | 3 800 |
| Compañía Minera Dícido | Augusto | Santander | 790 |
| Compañía Minera Dícido | Virgen del Mar | Bilbao | 1 709 |
| Compañía Minera Dícido | Asunción | Gijón | 255 |
| Manuel de Taramona | Añorga | Newport | 977 |
| Compañía Minera Dícido | Augusto | Santander | 788 |
| Compañía Minera Dícido | Virgen del Mar | Bilbao | 1 734 |
| Compañía Minera Dícido | Augusto | Santander | 782 |
| Mina Federico | Mostyn | Newport | 2 653 |
| Coto Minero Hoyo y Ontón | Stad Zalibom | Rotterdam | 3 009 |
| Coto Minero Hoyo y Ontón | Herdebred | Rotterdam | 1 816 |
| Compañía Minera Setares | Luis | Gijón | 395 |
| Compañía Minera Setares | Soton | Gijón | 1 601 |
| Compañía Minera Dícido | Asunción | Gijón | 255 |
| Compañía Minera Setares | Llollio | Gijón | 803 |
| Compañía Minera Dícido | Ne vión | Rotterdam | 2 660 |
| Compañía Minera Dícido | Stad Zaandam | Rotterdam | 2 902 |
| Compañía Minera Setares | Upo Mendi | Rotterdam | 5 375 |
| Coto Minero Hoyo y Ontón | Rijswijk | Emden | 2 575 |
| Compañía Minera Dícido | Mervyn | Rotterdam | 5 405 |
| Manuel de Taramona | Torroneiro | Newport | 3 220 |
| Compañía Minera Dícido | Virgen del Mar | Bilbao | 1 792 |
| Total toneladas | | | 46 296 |

Puerto de Melilla.—Junio de 1928

| Vendedor | Vapor | Destino | Tons. |
|-----------------------------|---------------|-----------|---------|
| Minas del Riff | Ignacio Agua | Glasgow | 4.395 |
| Id. | Signa | Rotterdam | 7.020 |
| Id. | Tigullio | Rotterdam | 5.125 |
| Id. | Strinda | Rotterdam | 10.640 |
| Id. | Fernando | Boulogne | 6.360 |
| Id. | Tasora | Glasgow | 5.155 |
| Setolazar | Monte Maggi. | Rotterdam | 5.650 |
| Id. | Tweed | Rotterdam | 4.625 |
| Minas del Riff | Tagila | Rotterdam | 6.530 |
| Id. | Pietro Camp. | Rotterdam | 8.940 |
| Id. | Chel Mecani. | Danzig | 4.000 |
| Id. | Udondo | Rotterdam | 6.380 |
| Id. | Asgard | Stettin | 3.395 |
| Setolazar | Alfa | Rotterdam | 5.600 |
| Minas del Riff | San Terenzo | Rotterdam | 8.140 |
| Setolazar | Luchana | Rotterdam | 4.900 |
| Minas del Riff | Eleferios Ve. | Stettin | 6.595 |
| Suma | | | 103.450 |
| Meses anteriores | | | 404.495 |
| Total Enero/Junio | | | 507.945 |

Puerto de Melilla.—Julio de 1928

Puerto de Santander.—Junio de 1928

| Vendedor | Vapor | Destino | Tons. |
|--------------------|---------------|-------------|--------|
| Cabarga S. Miguel | Marta Selead | Ardrossan | 800 |
| Orconera Iron Ore | Othingen | Cardiff | 2.800 |
| Orconera Iron Ore | Squinge | Cardiff | 2.700 |
| Bairds Mining & C° | Aranda | Glasgow | 2.500 |
| Cabarga S. Miguel | Rejsende | Herrewijk | 2.800 |
| Gillermo Piñeiro | Britta | Rotterdam | 1.750 |
| Guillermo Piñeiro | Saint Chamont | Tyne Dock | 3.400 |
| Orconera Iron Ore | Sghtham | Cardiff | 2.700 |
| Cabarga S. Miguel | Fran. García | Ardrossan | 1.500 |
| Orconera Iron Ore | Wrotlem | Cardiff | 2.700 |
| Orconera Iron Ore | Blackhill | Tyne Dock | 3.800 |
| Cabarga S. Miguel | Francaise | Rotterdam | 3.000 |
| Cabarga S. Miguel | Kaona | Rotterdam | 1.750 |
| Orconera Iron Ore | José Antonio | Tyne Dock | 2.900 |
| Orconera Iron Ore | Cresune | Grangemount | 4.600 |
| TOTAL | | | 39.700 |

| Vendedor | Vapor | Destino | Tons. |
|-----------------------------|---------------|---------------|---------|
| Minas del Riff | Docilitas | Cardiff | 6.150 |
| Id. | Totila | Rotterdam | 6.270 |
| Id. | Bachi | Middlesbrough | 5.040 |
| Setolazar | Georgios Pit. | Imuiden | 5.000 |
| Minas del Riff | Sycna | Rotterdam | 6.980 |
| Id. | Maasburg | Rotterdam | 10.900 |
| Id. | Izvor | Middlesbrough | 6.310 |
| Id. | Sabina | Newport | 3.760 |
| Id. | Ordine | Boulogne | 7.750 |
| Id. | Santi | Boulogne | 4.840 |
| Id. | Merofi | Cardiff | 6.595 |
| Setolazar | Tweed | Rotterdam | 4.625 |
| Minas del Riff | Liana | Rotterdam | 7.095 |
| Setolazar | Throckley | Rotterdam | 3.650 |
| Minas del Riff | Crena | Rotterdam | 10.715 |
| Suma | | | 95.695 |
| Meses anteriores | | | 507.945 |
| Total Enero/Julio | | | 603.640 |

ALEMANIA

Importación de mineral de hierro (Via Rotterdam)

Junio de 1928

| | | |
|-------------------|---------------|----------|
| De España . . . | 127.782 tons. | |
| » España . . . | 69.637 » | (Huelva) |
| » Rusia . . . | 33.678 » | |
| » Francia . . . | 70.776 » | |
| » Grecia . . . | 16.264 » | |
| » Noruega . . . | 41.082 » | |
| » Italia . . . | 14.294 » | |
| » Suecia . . . | 77.748 » | |
| » Canadá . . . | 36.001 » | |
| » Portugal . . . | 5.000 » | |
| » N. Africa . . . | 73.325 » | |
| TOTAL . . . | 565.587 » | |

Julio de 1928

| | | |
|--------------------|---------------|----------|
| De España . . . | 170 723 tons. | |
| » España . . . | 69.018 » | (Huelva) |
| » N. Africa . . . | 116.142 » | |
| » Canadá . . . | 84.623 » | |
| » Rusia . . . | 7 832 » | |
| » Suecia . . . | 129.165 » | |
| » Francia . . . | 69.917 » | |
| » Grecia . . . | 11.876 » | |
| » Noruega . . . | 24.842 » | |
| » S. América . . . | 10.201 » | |
| » Italia . . . | 32.240 » | |
| TOTAL . . . | 726.579 » | |

Puerto de Málaga.—Abril de 1928

| Partida del Arancel | NOMENCLATURA | Toneladas exportadas | DESTINO |
|---------------------|---------------------------|----------------------|----------------|
| 53 | Minerales de plomo | 10.000 | Marsella |
| 54 | Mineral de hierro | 199.100 | Estados Unidos |
| 54 | Id. | 44.500 | Italia |
| 54 | Id. | 96.380 | Gran Bretaña |
| 54 | Id. | 71.770 | R. Argentina |
| 54 | Id. | 15.000 | Alemania |
| 472 | Plomo pobre en galápagos | 126.376 | Francia |
| 472 | Id. | 1.231.555 | Italia |
| 472 | Id. | 80.129 | Gran Bretaña |
| 472 | Id. | 100.181 | Holanda |
| 473 | Plomo en planchas y tubos | 71.970 | Gran Bretaña |

Puerto de Sevilla.—Junio de 1928

| Vendedor | Destino | Clase mineral | Kigs. |
|------------------|-------------|---------------|-----------|
| Peña del Hierro | Marsella | Pirita hierro | 2.134.130 |
| Peña del Hierro | Harbourg | Id. id. | 1.850.240 |
| S. A. Cros | Rotterdam | Id. quema. | 2.866.474 |
| Cerro del Hierro | Rotterdam | Mineral hier. | 3.972.000 |
| Cerro del Hierro | Rotterdam | Id. id. | 3.732.000 |
| Peña del Hierro | Harbourg | Pirita id. | 3.122.240 |
| Peña del Hierro | Harbourg | Id. id. | 1.361.740 |
| Peña del Hierro | Harbourg | Id. id. | 1.112.490 |
| Cerro del Hierro | Rotterdam | Mineral hier. | 3.216.000 |
| Castillo Guardas | Sas de Gand | Pirita id. | 3.204.020 |
| Castillo Guardas | Rouen | Id. id. | 2.753.910 |
| Peña del Hierro | Gand | Id. id. | 1.445.840 |
| Castillo Guardas | Rouen | Id. id. | 2.863.910 |

Exportación de minerales y plomo en barras por el puerto de Cartagena durante Junio de 1928.

| | Embarcador | Destino | Tons. métricas |
|-------------------------|------------|-------------|----------------|
| Minerales de hierro. | E. T Jhon | Middlesbro. | 4800 |
| Mineral de cinc . . . | | Amberes | 7106 |
| Mineral de plomo. . . | | Amberes | 340 |
| Mineral de estaño . . . | | Marsella | 7 |
| | | Liverpool | 24.2 |
| | | Hamburgo | 5 |
| | | | 36.2 |

Kilos

| | | |
|-----------------------|------------------|----------|
| Plomo en barras . . . | Londres (argen). | 689,692 |
| | Id. (desplat. | 150,000 |
| | Amsterdam » | 50,000 |
| | Génova » | 700,000 |
| | Livorno » | 1050,000 |
| | Marsella » | 830,000 |
| | Rouen » | 201,647 |
| | Venecia » | 400,000 |
| | | 4071.249 |

Exportación de minerales y plomo en barras por el puerto de Cartagena durante Julio de 1928

| | Embarcador | Destino | Tons. métricas |
|-----------------------|--------------------------|-------------|----------------|
| Minerales de hierro . | M. de M. de | | |
| | hierro de C. | Port Talbot | 5200 |
| | Id. | Rotterdam | 7600 |
| | Juan A. Gó. | Dunquerque | 4400 |
| | J. Wild & C ^o | id. | 1300 |
| | M. Zapata e | | |
| | hijos | Grangemou. | 3200 |
| | Tobal y Cía. | Garston | 4000 |
| | | | 2570 |

| | | |
|-------------------------|--------------------|------|
| Minerales de zinc . . . | Londres (calamina) | 200 |
| | Amberes (blenda) | 1000 |
| | | 1200 |

Kilos

| | | |
|-------------------------|---------------------|----------|
| Mineral de cobre. . . | Amberes | 1,575 |
| Mineral de estaño . . . | Amberes | 9,465 |
| | Marsella | 10,200 |
| | | 19.665 |
| Mineral de plomo. . . | Amberes | 139,000 |
| Plomo en barras . . . | Londres (argentif). | 709,887 |
| | Id. (desplata). | 350,000 |
| | Amsterdam » | 300,000 |
| | Génova » | 700,000 |
| | Marsella » | 100,836 |
| | Rouen » | 100,000 |
| | Venecia » | 500,000 |
| | | 2760.723 |

(Continuación de la pág. 6).

Las expediciones por el puerto de Castro Urdiales desde el año 1914, fueron:

| Años | Toneladas | Años | Toneladas | Años | Toneladas |
|------|-----------|------|-----------|------|-----------|
| 1914 | 127.173 | 1918 | 261.566 | 1923 | 537.599 |
| 1915 | 128.769 | 1919 | 341.818 | 1924 | 494.202 |
| 1916 | 1.301.847 | 1920 | 585.622 | 1925 | 488.020 |
| 1917 | 218.080 | 1921 | 12.350 | 1926 | 267.271 |
| | | 1922 | 57.759 | | |

Sumario del contenido de este número del Boletín Minero

—=—

- Nuestro número extraordinario.
 El petróleo y el oro en Venezuela.
 Crónica social mundial.
 Memoria Comercial del año 1926 publicada por la
 Cámara de Comercio de Bilbao.
 El ejercicio de 1927 en varias Sociedades mineras
 y metalúrgicas.
 El sindicato de almacenistas e importadores de
 carbón.
 Notas mineras.
 Congreso Geológico de Copenhague.
 Notas metalúrgicas.
 Notas petrolíferas.
 El segundo trimestre de 1928, en las minas de
 Vizcaya.
 Puerto de Bilbao.—Exportación de mineral de
 hierro.
 Embarque de mineral por otros puertos.

BOLETIN MINERO

Revista mensual publicada por la
 Cámara Oficial Minera de Vizcaya

Dirección y Administración:

Colón de Larreátegui, núm. 15, 1.º
 : Teléfono número 393 - BILBAO :

PRECIOS DE SUSCRIPCION

| | | | |
|----------------------|---------|----|----------|
| Bilbao | Pesetas | 12 | } al año |
| Provincias | » | 14 | |
| Extranjero | » | 16 | |

TARIFA DE ANUNCIOS

| | | | |
|--------------------------------|---------|-----|----------|
| Una plana | Pesetas | 350 | } al año |
| Dos tercios de plana | » | 260 | |
| Media | » | 200 | |
| Un tercio | » | 155 | |
| Un cuarto | » | 120 | |
| Un octavo | » | 70 | |

Imprenta de «El Nervión», Ronda, 30, bajo

Holman Brothers Limited

DE CAMBORNE - INGLATERRA

- (CASA FUNDADA EN 1801) -

COMPRESORES

Los más económicos.—Grupos fijos y
 transportables.
 Picos y Palas neumáticas.
 Martillos perforadores.

CABRESTANTES

Accionados por aire comprimido, vapor
 o electricidad.
 Aguzadoras de barrenas.

Toda clase de Herramientas neumáticas de la mejor fabricación inglesa.

Existencia de Máquinas y Piezas de repuesto, en España.

Toda información técnica a disposición de la clientela.

Pídanse catálogos ilustrados y presupuestos a STOW & HALL

Alcalá, n.º 53

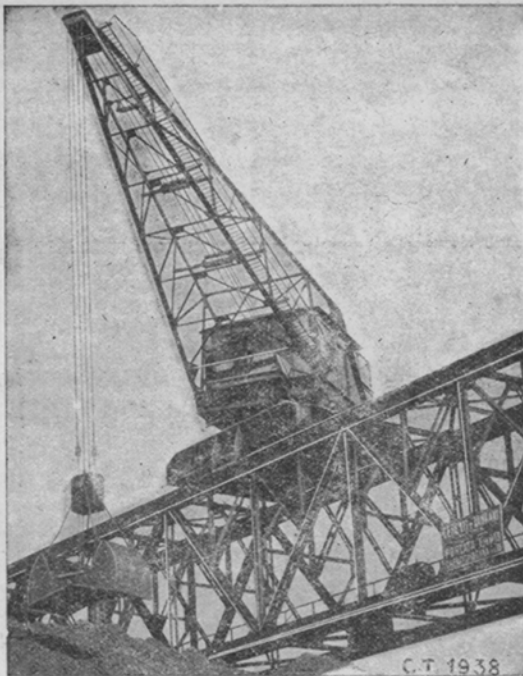
MADRID

Apartado 884

**Funiculares Aéreos
y Planos Inclinados
para transportar
materiales y perso-
nas - Blondin para
la construcción de
Puentes, Diques,
Canales.**

Importantes instalaciones
en todo el mundo con un
total de:

Metros 5.000.000 de
Funiculares Aéreos.



**Grúas de todos los
tipos y potencias.-
Poleas eléctricas y
a mano. - Telfers. -
Vías suspendidas. -
Transportadores. -
Elevadores.**

Metros 25.000 de Pla-
nos Inclinados. - Tonela-
das 10.000 levantadas
en conjunto.

35 AÑOS DE
EXPERIENCIA

CERETTI & TANFANI S. A.-MILANO (Italia)

Ingeniero Delegado en España: Don Pedro Ferla Donati - Barcelona - Paseo de Gracia, número 56

Ortega y Compañía

JARDINES, 2- TELÉFONO 9681

Motores nuevos y usados cualquier potencia.
Grupos electro-Bombas.—Contadores.—Ca-
bles.—Material eléctrico en general.

González e Icaza

. . .

Tubos negros y galvanizados de todas
dimensiones para conducción de agua,
gas y vapor

Accesorios de todas clases para los mis-
mos. Chapas de hierro negras y galvani-
zadas, lisas y acanaladas

Kenao, núm. 4 BILBAO Teléfono 2.098

El Material Industrial

Compañía Anónima.-BILBAO

Fundada en 1.900

Capital 2.000.000 de pesetas
Calle Ibáñez de Bilbao, 9.-Apartado 194

Sucursales: San Sebastián - Madrid
Gijón - Zaragoza - Sevilla - Santander - Burgos

Maquinaria para hierro y para madera

Motores eléctricos, Semi-Diesel y a ga-
solina.

Bombas para cualquier caudal y altura.
Vía—Vagonetas — Hormigoneras—Ma-
chacadoras—Compresores y martillos.

Palas — Picos — Cables—Cabrestantes,
etc. Herramientas para talleres—Tubería.
Material para bucear **Siebe, Gorman & C.^a**

Correas de cuero, balata y pelo de
camello.

Transmisiones.

Compañía Anónima BASCONIA

CAPITAL: 9.500.000 PESETAS

Teléfonos: Fábrica, 98; Bilbao, 267

Dirección telegráfica y telefónica:

Correos: Apartado número 30

BILBAO

:: BASCONIA ::

Fabricación de Acero SIEMENS-MARTIN - Tochos, Palanquilla, Llanton, Hierros comerciales y Fermachine - Chapa negra pulida y preparada en calidad dulce y extra-dulce - Chapa comercial dulce en tamaños corrientes y especiales - Especialidad en Chapa gruesa para construcciones navales, bajo la inspección del Lloyd's Register y Bureau Veritas - Chapa aplomada y galvanizada - Fabricación de hoja de lata - Cubos y Baños galvanizados, Palas de acero, Remaches, Tornillos, Sulfato de hierro - Montaje de Puentes, Armaduras, wagonetas, volquetes, tuberías de chapa, Grúas eléctricas, Postes y toda clase de construcciones en cualquiera dimensión y peso

GRANDES TALLERES DE CONSTRUCCIONES METÁLICAS

BANCO DE BILBAO

Fundado el año 1857

Capital Social: Pesetas 100.000.000

Capital desembolsado (60 millones) y Reservas (63 millones)

PESETAS 123.000.000

Barcelona, Bilbao, Burgos, Castro-Urdiales, Córdoba, León, Londres, Madrid, Medina de Pomar, Melilla, Pamplona, Paris, Reus, Sabadell, San Sebastián, Sevilla, Tafalla, Tánger, Tarrasa, Tudela, Valencia, Vitoria, Zaragoza.

Principales operaciones

EN ESPAÑA

Giros, transferencias, cartas de crédito, órdenes telegráficas sobre todos los países del mundo.

Descuentos, préstamos, créditos en cuenta corriente sobre valores y personales.

Aceptaciones, domiciliaciones y créditos comerciales en Bilbao, Barcelona, Madrid, Paris, Londres, New-York, etc., para el comercio de importación, en limitadas condiciones a los cuenta correntistas.

Descuento de L. documentarias y simples, por operaciones del comercio de exportación.

Préstamos sobre mercancías en depósito, en tránsito, en importación y en exportación.

Operaciones de bolsa en las de Bilbao, Paris, Londres, Madrid, Barcelona, etc., Compra venta de valores.

Depósitos de valores cupones, amortizaciones, conversiones, canjes, renovaciones de hojas de cupones, empréstitos, suscripciones, etc.

Cuentas corrientes y consignaciones: a la vista $2\frac{1}{2}\%$; a 8 días previo aviso 3% .

Imposiciones en libretas sin vencimiento fijo: $3\frac{1}{2}\%$.

Imposiciones a plazo: $3\frac{1}{2}\%$, $3\frac{3}{4}\%$ y $4\frac{1}{4}\%$, a 3, 6 y 12 meses, respectivamente.

Cuentas corrientes e imposiciones en moneda extranjera, negociaciones de francos, libras, dollars, etc.; afianzamientos de cambio extranjero.

EN PARIS Y LONDRES

El BANCO DE BILBAO en Londres, único Banco español que opera en Inglaterra y la Sucursal de Paris, actúan ante todo para fomentar y facilitar el comercio anglo-español y franco-hispano, dedicándoles toda su atención y efectuando todas las operaciones antedichas y de un modo especial el servicio de aceptaciones domiciliaciones, créditos comerciales, cobros y pagos sobre mercancías, en condiciones muy económicas.

Las operaciones de Cambio, Bolsa, Depósitos de Títulos, forman parte de la actividad de dichas Sucursales, las que, a petición, remitirán condiciones detalladas.

BANCO DE VIZCAYA

Gran Vía, núm. 1.--BILBAO
CAPITAL: 40.000.000 DE PESETAS

BALANCE: 1.523.495.702,29 PESETAS
RESERVAS: 25.000.000 DE PESETAS

OPERACIONES QUE REALIZA EL ESTABLECIMIENTO

Descuento y negociación de efectos sobre España y sobre el extranjero. Giros sobre plazas de alguna importancia de todo el mundo. Cambio de monedas y billetes extranjeros. Cartas de crédito. Cuentas corrientes e imposiciones a la vista. Imposiciones a tres meses. Imposiciones anuales. Depósitos en custodia. Alquiler de cajas de seguridad. Seguros de cambio. Préstamos y créditos con garantía, de fondos públicos y valores industriales. Compra y venta de toda clase de valores en las Bolsas de Bilbao, Madrid, Barcelona, París, Londres y Bruselas. Cobro y negociación de cupones y títulos amortizados. Pago de dividendos pasivos por cuenta de clientes. Informes comerciales y sobre valores.

AGENCIAS URBANAS:

San Francisco, 36 y Portal de Zamudio, número 4

SUCURSALES EN: **Madrid** (Nicolás María Ribero, 8 y 10) **Barcelona** (Paseo de Gracia, 8 y 10) **Valencia** (Bajada de San Francisco, núm. 5), **San Sebastián** (Avenida de la Libertad, 10), **Vitoria** (Dato, 2), Alcalá de Henares, Alcira, Amorebieta, Aranjuez, Baracaldo, Bermeo, Briviesca, Burriana, Calahorra, Castro-Urdiales, Cuatro Caminos, Denia, Desierto-Brandio, Dos Caminos, Durango, Eibar, Elizondo, Guernica, Haro, Irún, Lekeitio, Marquina, Martorell, Medina de Pomar, Miranda de Ebro, Ondárroa, Portugalete, San Julián de Musques, Sagunto, Santo Domingo de la Calzada, Sestao, Tolosa, Utiel, Valmaseda, Vendrell y Villanueva y Geltrú.

AGENCIAS EN: Aldeanueva del Ebro, Alegría, Algorta, Azagra, Amurrio, Andoain, Andosilla, Anguciana, Arceniega, Arcenales, Argote, Arizcun, Arnedo, Azpeitia, Benidorm, Benisa, Berástegui, Betelu, Briones, Callosa de Enzarria, Carranza, Casalarreina, Ceberio, Cegama, Cenicero, Chinchón, Corella, Cuzcurrita, Río Tirón, Deva, Dima, Ea, Echalar, Elanchove, Elciego, Elorrio, Elgoibar, Erraza, Espinosa de los Monteros, Ezcaray, Fuenmayor, Galdácano, Gata de Gorgos, Goizqueta, Gordejuela, Guetaria, Hernani, Irurita, Irurzun, Jávea, La Arboleda, Labastida, Laguardia, Lanestosa, La Puebla de Arganzón, Legazpia, Leiza, Lesaca, Lodosa, Llodio, Monasterio de Rodilla, Mondragón, Mundaca, Munguía, Munilla, Nájera, Ochandiano, Oliva, Oñate, Orduña, Orozco, Ortuella, Oyarzun, Pancorbo, Pedreguer, Peralta, Plencia, Pradejón, Puentelarrá, Puerto de Sagunto, Quinceos de Yuso, Sajazarra, Salas de Bureba, Salas de los Infantes, Salinas de Añana, Salvatierra, San Adrián, San Asensio, Santa Cruz de Campezo, Santesteban, San Vicente de la Sonsierra, Segorbe, Segura, Soncillo, Sopuerta, Tafalla, Trespaderne, Treviana, Treviño, Trucíos, Urdax, Usurbil, Vera del Bidasoa, Bergara, Vidania, Villabona, Villajoyosa, Villarcayo, Villaro, Villasana de Mena, Zalla, Zarauz, Zumárraga y Zumaya

SOCIEDAD FRANCO ESPAÑOLA.- BILBAO - Apartado 67

CABLES DE ACERO FABRICADOS CON ALAMBRE DE ALTA RESISTENCIA PARA TODOS LOS USOS. TRANSPORTES AÉREOS Y PUENTES COLGANTES

Garantizamos nuestros cables mediante certificados de pruebas expedidos por las escuelas de Ingenieros de Bilbao y Madrid
(La fábrica más antigua de España)



E. RODRIGUEZ DE LA BORBOLLA
SEVILLA=Calle Almirante Lobo, 22

Agente de Aduanas - Comisionista - Consignatario de Buques.
Agente de las Sociedades Mineras: Minas de Cala, Castillo de las Guardas, Coto Teuler, Coto Vicario y Peña Copper Mines Ltd.

Francis H. L. Holt

SUCESOR DE BARRINGTON & HOLT
Mine Owners & Iron Ore Exporters

Telegrams: HOLT - Cartagena
Apartado 22 - Código A B C 5ª Edn.

PRODUCTOS QUIMICOS

Y

ABONOS MINERALES

Fábricas en Vizcaya (Zuazo, Luchana, Elorrieta y Guturribay),
Oviedo (La Manjoja), Madrid, Sevilla (El Empalme), Cartagena,
Barcelona (Badalona), Málaga, Cáceres (Aldea-Moret),
y Lisboa (Trafaria)

Superfosfatos y abonos
compuestos GEINCO.
(Antigua sociedad ge-
neral de Industria y Co-
mercio.

Nitratos.

Sulfato amónico.

Sales de potasa.

Sulfato de sosa.

Acido sulfúrico.

Acido sulfúrico anhidro.

Acido nítrico.

Acido clorhídrico.

Glicerinas.

Los pedidos en BILBAO: A la Sociedad

:: Anónima Española de Dinamita ::

APARTADO 157

MADRID: A Unión Española de Explosivos

APARTADO 66

OVIEDO: A Sociedad Anónima «Santa Bárbara»

APARTADO 31

SERVICIO AGRONÓMICO:

LABORATORIO para el análisis de las tierras

Abonos para todos los cultivos y adecuados

a todos los terrenos

Mendialdúa y Compañía, Limitada

Armadores de Buques

Exportación de Minerales

Telegramas
y
Telefonemas

« MENDIALDUA »

Bilbao

- Oficinas: Escuza, número 7 -

— Teléfono: núm. 20-66 —

Harry A. Niessink - Rotterdam

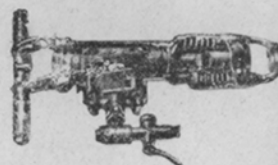
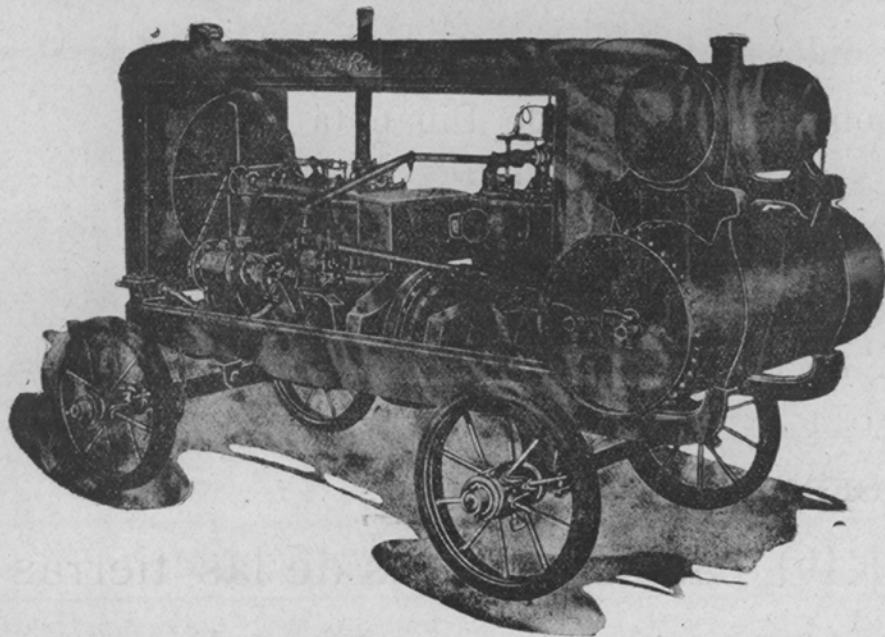
— PESADOR Y DEMUESTRADOR DE MINERALES —

OFICINAS : Schiedamschesingel-91 a

DIR. TELE: Niessink-Schiedsingel. - Rotterdam.

GARDNER-DENVER

Grupos Moto-Compresores · Rompepavimentos · Martillos Perforadores y Herramientas Neumáticas



Martillos Perforadores
Modelo 95

En cinco tamaños, insuperados en cuanto a construcción, rendimiento y economía.

De venta en casa de

Busquets Hermanos y Compañía.-Ronda Atocha, 23 - Madrid

Catálogos y Presupuestos gratis

BICKER y Cía. Soc. Ltda.

Compradores de Minerales
Representaciones—Consignaciones

BILBAO

Oficinas: Gran Vía, 12, 4.º

Teléfono: Número 1066

Dir. Telg. «BIMINAL»

Somimet

S. A. MINIERE ET METALLURGIQUE

31, rue Montagne-aux-Herbes-Potagères

(Antigua Casa B. FISEL & Cie)

BRUSELAS (BELGICA)

Compradores de Minerales

W. Wakonigg

INGENIERO

Gran Vía, número 13.-BILBAO

- Telegramas: **Wakonigg - Bilbao** -

Correo: Apartado 200

Teléfonos: 461 y 3.316

SYDNEY J. DYER

Exportador de minerales

Importador de carbones

Consignatario de buques.

Teléfono núm. 10058 ————— BILBAO

Dirección telegráfica

DYER Bilbao

VENA Cardiff

Disponible

Federico L. Macleod

BILBAO

MACLEOD & Cº. 94 Hope Street.

Glasgow

Loeck y Compañía Ltda.

Rodríguez Arias, núm. 1

Bilbao

Correo: Apartado 201

Teléfono número 967

Telegramas-Loeck. Bilbao

Disponible

Gortázar Hermanos

Ingenieros de Minas

CALLE DEL VICTOR, 7.-BILBAO

Oficina técnica de preparación de proyectos y presupuestos

Talleres de construcciones metálicas

Cintas transportadoras

Transportadores de sacudidas

Elevadores de cangilones

Grúas

Tranvías aéreos (enganche patentado «Fleko»)

Tornos de extracción

Planos inclinados

Fundición de toda clase de piezas de maquinaria en hierro y bronce

Representante en todo el Norte de la Casa
«FLOTTMANN»

Compresores de aire

Martillos perforadores

Aguzadores de barrenas

Ventiladores

Mangueras, tuberías, etc. etc.

Con grandes existencias en nuestros almacenes de Baracaldo

Locomotoras «KRAUS»

Grandes grúas «ARDELTWERKE»

Palas giratorias «CLERE» de doble capacidad de todas las conocidas

Venta de toda clase de maquinaria y útiles

Teléfonos 9548 y 9545 **Bilbao**
» 5083 **Baracaldo**

Compañía Siderúrgica del Mediterráneo

FABRICA DE SAGUNTO

Lingote de fundición y afino.

Tochos de acero.

Palanquilla.

Hierros comerciales.

Carriles.

Viguería.

Us y en general

Toda clase de laminados usados en el comercio.

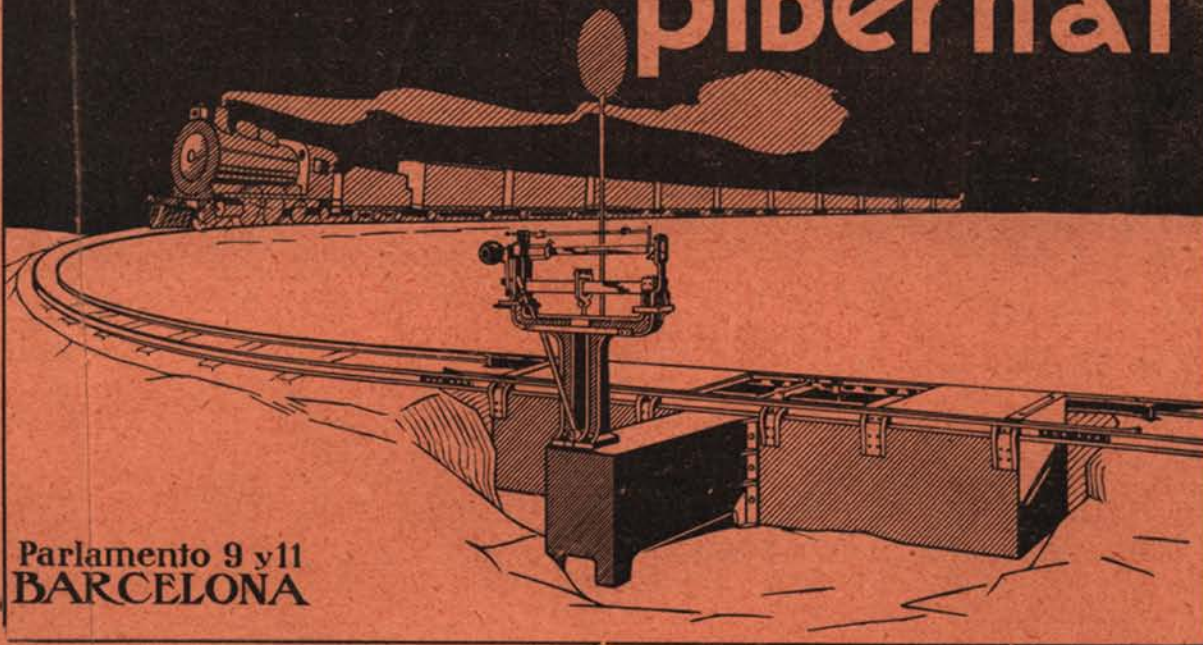
Subproductos de la fabricación del cok.

:: Oficinas centrales - BILBAO ::

Apartado de Correos 13 - Teléfono 45

Disponible

Basculas pibernat



Parlamento 9 y11
BARCELONA

Sucursal de Bilbao: Calle Henao, núm. 42 - Teléfono 2.638

DISPONIBLE