

: Boletín Minero :

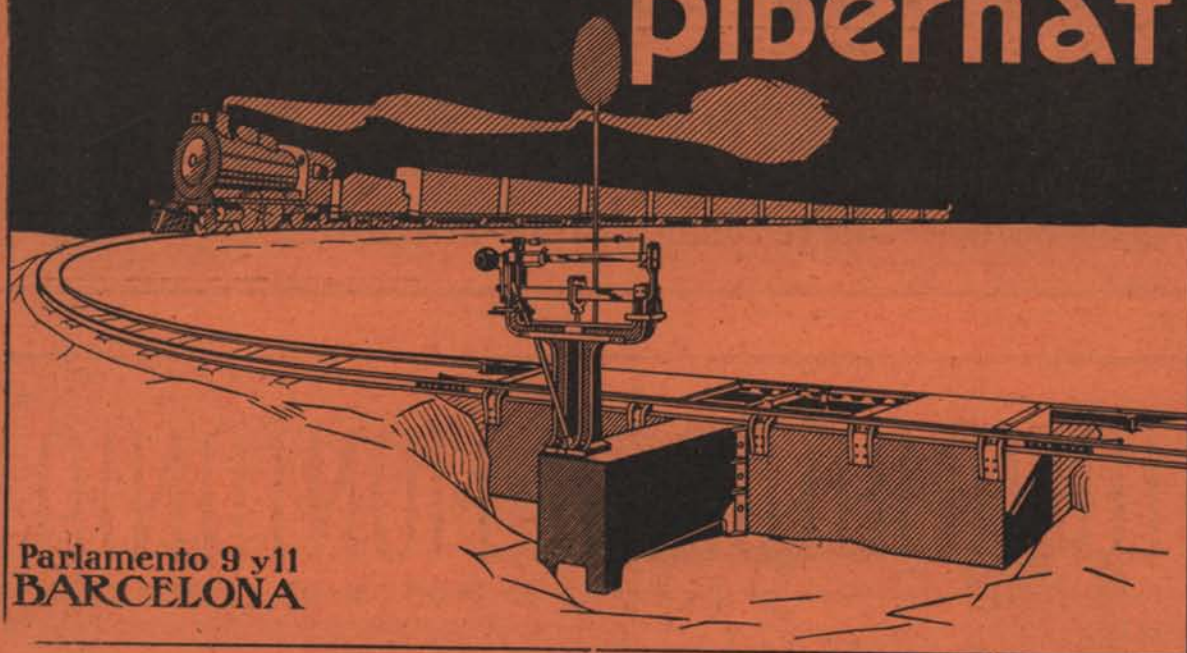
PUBLICACION DE LA CÁMARA OFICIAL MINERA DE VIZCAYA

Año VIII - Núm. 84

BILBAO

15 Mayo de 1929

Basculas pibernat



Parlamento 9 y 11
BARCELONA

PRODUCTOS AMERICANOS 'GOODRICH'

Correas de transmisión, cintas transportadoras, tubos trenzados para aire comprimido, vapor, acetileno y toda clase de líquidos "GOODRICH". Altísimas presiones, invulnerables a rozamientos, torsiones y aplastamientos, insensibles a la humedad, calor, ácidos, aceites lubricantes calientes o fríos.

SOLICITEN PRECIOS, MUESTRAS Y GARANTIAS

EL MATERIAL MODERNO

SUMINISTROS A MINAS, INDUSTRIAS Y BARCOS

Oficinas y Exposición: Alameda de Recalde, 44 BILBAO

Teléfono 12291 - Apartado 480



ESTA MARCA DE FABRICA

ES LA

MAXIMA GARANTIA

EN CUANTO A

CONSTRUCCION INSUPERABLE

SERVICIO TECNICO ESMERADISIMO

PRECIOS SIN COMPETENCIA

EN TODOS LOS ASUNTOS RELACIONADOS CON EL

AIRE COMPRIMIDO

Flottmann S.A.

Teleg. } «FLOTTMANN» Jorge Juan, 47-49.-MADRID Teléfono número 51.213
Telef. }

LOCOMOTORAS-MONTANIA

A MOTOR DE EXPLOSION



Para aceites pesados o gasolina de 7,5 hasta 60 HP., para cualquier ancho de vía.

Motor moderno, de funcionamiento seguro y económico.

Construcción fortísima y duradera.

Stocks de máquinas y piezas de repuesto en España.

ORENSTEIN Y KOPPEL - ARTHUR KOPPEL S. A.

MADRID - BILBAO - BARCELONA

Sucursal en Bilbao: Gran Vía, 1, Teléfono 12.429, Apartado 102

METALES HIERROS TUBERIAS

Oficinas y Metales: Marqués del Puerto, 4.
Almacén de Hierros: Buenos Aires, 5 y 7.
Almacén de Tuberías: Marqués del Puerto, 1 bis.

Se vende toda clase de metales
Se compra y vende metales viejos
Grandes existencias de toda clase
: de hierros comerciales, etc. :
Para agua y gas y accesorios
: : negros y galvanizados : :

ENRIQUE MARTINEZ INCHAUSTI

Apartado 202.—BILBAO

Dirección telegráfica y telefónica «MARTOTER»

RICARDO S. ROCHELT

Apartado de Correos núm. 120.-BILBAO

Teléfonos: { Fábrica número 10.107
Oficinas » 11.019

Fábrica de envases metálicos

Bidones de chapa de hierro para el transporte de toda clase de líquidos.

Cuñetes para pinturas en pasta.—Botes para conservas, blancos y decorados.—Latas para galletas y dulces.—Latas redondas para productos farmacéuticos y de droguería. Botes cilíndricos para pinturas y encáustico.—Cajas para aceites vegetales y para petróleo.

Tapones «Corona» para el encorchado de cervezas, gaseosas, vinos, aguas medicinales y licores.

FÁBRICA EN DEUSTO

Almacenes y oficinas en Bilbao: Calle Viuda de Epalza, número 6

Almacenes de metales

Hojas de lata, estaño, plomo.—Barras de cobre.—Chapas de hierro galvanizadas, lisas y acanaladas, estañadas, emplomadas.—Chapas de zinc, de cobre, de latón y de plomo.—Alambres de hierro y galvanizados.—Cubos y baños galvanizados.—Tubos de hierro y accesorios negros y galvanizados para gas, agua y vapor.—Flejes de hierro negro, brillante y galvanizado.—Palas de chapa de acero.

MATERIAL PARA MINAS, OBRAS Y FERROCARRILES

V I A S, vagonetas, carriles y accesorios.

C A B L E S de todas clases para tranvías aéreos, pozos, etc.

A C E R O S para barrenos, herramientas y huecos para perforadores.

T U B E R I A S para aire comprimido, man-gueras de la casa «Hutchinson» y accesorios.

M A Q U I N A R I A de perforación y elevación.

H E R R A M I E N T A S, como picos, palas, azadas, raspas, etc., etc.

Egusquiza, Dañobeitia y Compañía

Villarías, 6 y 8

BILBAO

Teléfono 16.045

Compañía Ingersoll Rand

Todas las aplicaciones del aire comprimido

Compresores
de todos los tamaños

Martillos Perforadores
de todos los modelos

Bombas Cameron
de acción directa y
centrífugas



Cabrestantes neumáticos
"Little Tugger"
de 2 a 10 H. P.

Martillos picadores

Sondas "Calyx"
de todos los modelos
y tamaños

Herramientas neumáticas
de todas clases

Aguzadora de barrenas "LEYNER"

Acero sueco "INGERSOLL SANDVIK"

El mejor acero de barrenas del mundo

Santa Catalina, 5
MADRID

Teléfono 3468-M

Telegramas
INGERSOLL

SOCIEDAD DE ALTOS HORNOS DE VIZCAYA

BILBAO

FABRICAS EN BARACALDO Y SESTAO

LINGOTE al cok, de calidad superior, para fundiciones y hornos Martín Siemens.
ACEROS Bessemer y Siemens Martín en perfiles de distintas clases y dimensiones.
CARRILES VIGNOLE, pesados y ligeros para ferrocarriles, minas y otras industrias.
CARRILES PHOENIX O BROCA, para tranvías eléctricos.
VIGUERIA, CHAPAS GRUESAS Y FINAS.—CHAPAS MAGNETICAS, para transformadores y dinamos.
ACEROS ESPECIALES obtenidos en horno eléctrico.
GRANDES PIEZAS DE FORJA.—FABRICACIÓN especial de HOJA DE LATA.
LATERIA para fabricación de envases.—ENVASES de hoja de lata para diversas aplicaciones.

Fabricación de ALQUITRAN, BENZOL y TOLUOL

Flota de la Sociedad: OCHO VAPORES con 33.600 toneladas de carga

Dirigir toda la correspondencia a

BILBAO ☐ ALTOS HORNOS DE VIZCAYA ☐ APARTADO 116

WORTHINGTON



BOMBAS

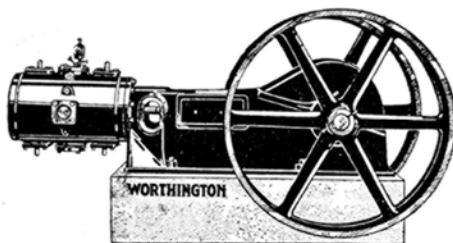
Centrífugas
De vapor
De pistón
De profundización

MOTORES DIESEL

Especialidad: Desagüe de Minas

CASA CENTRAL:

Marqués de Cubas, número 8
Apartado 372. — MADRID



NUEVO COMPRESOR HORIZONTAL
Pida Boletín 608

COMPRESORES

Fijos verticales
Fijos horizontales
Transportables
Transportables para acoplar
Atractores Fordson

DELEGACIÓN EN BILBAO:

R. MIQUELARENA (Ingeniero Industrial)
Colón de Larreátegui, núm. 37

Disponible

Bergé y Compañía

Consignatarios de buques, Agentes
de Aduanas, Corredores maríti-
mos, Jurados, Gabarrajés, Trans-
portes, Reexpediciones

Representantes de la Compañía
- Transatlántica de Barcelona -

Ibarra y Compañía S. en C. de Sevilla

OFICINAS:

Gran Vía, núm. 20 y Ledesma, núm. 9

BILBAO

Acha y Arregui

Consignatarios de buques - Fletamentos
Plaza de Uribitarte, 5-1.º dcha.-BILBAO
Telegramas y Telefonemas: CHARREGUI
Teléfonos número 15.949 - Vapo: es
» » 15.081 - Privado

DISPONIBLE

HARRIS & DIXON, Soc. Lda.
— BILBAO —

Fletamentos—Seguros

Gran Vía, 1. Teléfs. 13.527 y 14.969 Apartado 68

**PLANO GENERAL DE LAS
MINAS DE VIZCAYA**

ESCALA 1 : 20.000

Autorizado por la Dirección General de Minas,
Metalurgia e Industrias Navales

Por el Ingeniero de Minas **DON JOSÉ ARRECHEA**

PRECIO: 60 PESETAS

CAMARA OFICIAL MINERA DE VIZCAYA
Colón de Larreátegui, 15, 1.º - BILBAO

Antonio Ibáñez

CONSIGNATARIO DE BUQUES

Agente General en España de S. INSTONE & Co. Ltd.
Minerales, carbones, fletamentos, seguros

Gran Vía, 35, BILBAO. Telf. 12927. Telegs. «Antobanez»

PEDRO JUARISTI

— Consignatario de Buques —

-- GARRUCHA (ALMERÍA) --

LUIS ROMERO.—HUELVA

Consignaciones de Buques.

Minerales.—Carbones.—Seguros

Oficinas: Calle Almirante Hernández Pinzón, 31-33

LUIS RONCO Y HNOS.-Almería

Consignatarios de buques.-Corredores

y Agentes de Aduanas

Dirección telegráfica: Ronco Claves: Scotts y A. B. C.

HIJOS DE BASTERRECHEA — Santander

Consignaciones

Seguros Fletamentos

Martyn, Martyn & Co. Limited

Fletadores - Consignatarios - Armadores - Minerales - Carbones - Seguros Marítimos

CARDIFF, Exchange Buildings . . Telegramas: «Martyn» Cardiff .

NEWPORT MON, 69, Dock Street. Id. «Martyn» Newport

Claves: Scotts 1906 Edition—A. B. C.

Agencia Martyn, Martyn & Co. Limitada

BILBAO.—Gran Vía, 17

Telegramas: «Martyn» BILBAO

Tubos y accesorios de hierro forjado para agua, gas y vapor

Plomos "Figueroa" en tubos, planchas y lingotes

Tubos, planchas y barras de. . . **Cobre y Latón, Zinc, Aluminio, Antimonio, etc.**

Despacho: RIBERA, núm. 19
Teléfono n.º 16.107

IMPORTACIÓN DIRECTA DE ACEITES RUSOS Y AMERICANOS, VALVOLINAS GRASAS

**Efectos Navales
Pinturas-Cables**

CORREAS PARA TRANSMISIONES, AMIANTOS, EMPAQUETADURAS, COTTONES, etc.

Despacho: RIPA, núm. 1
:: Teléfono núm. 13.119 ::

Ortiz de Zárate e Hijos

Telegramas y Telefonemas «ORZA»
Apartado de correos número 184

BILBAO

ESTABLECIMIENTOS

DECAUVILLE

Marqués de Cubas, 10,
MADRID

CARRILES de 4 k 500 hasta 48 k 850 P. m. 1

VIAS PORTÁTILES

VAGONETAS

PLACAS GIRATORIAS

SALTACARRILES

CAMBIOS

EJES MONTADOS

COJINETES DE RODILLOS

ACCESORIOS PARA VIA

Delegación para el Norte de España:

EL MATERIAL INDUSTRIAL, C.ª A. MA

Ibáñez de Bilbao, 9.—BILBAO

Sociedad Anónima "ECHEVARRÍA"

Dirección postal: Apartado 46. BILBAO Dirección telegráfica: ECHEVARRÍA

Fábricas **RECALDE**, en Bilbao y **SANTA AGUEDA**, en BARACALDO

FABRICANTES de Lingote de hierro.—Acero Martin Siemens.—**Aceros finos para toda clase de herramientas.**—Clavo para herraje.—Herraduras.—Alambre.—Puntas de París.—Tachuelas. Becquets.—Celosías.—Remaches.

ESPECIALIDAD EN ACERO PARA BARRENOS DE MINAS



CABALLO

Nombre y marca registrados

CLAVO para HERRAJE
HERRADURAS



Nombre y marca registrados

Acero HEVA
para toda clase de herramientas



TORO

Nombre y marca registrados

Puntas de París, Tachuelas,
Becquets, Celosías, Remaches

Oficinas: ESTACIÓN, núm. 1

TELÉFONO núm. 11.306

Laboratorio químico

W. H. Pearson

Análisis de Minerales,
Metales, carbones, etc.

Demuestras de cargamentos

y verificación de pesos
en

TODOS LOS PUERTOS DE EUROPA

Casa Central, 21, Chiswell Street
LONDON, E. C. 1

Casa en Bilbao

Príncipe, núm. 4 - Teléfono núm. 1.260

J. Campbell Harry & Co.

QUIMICOS ANALITICOS

Demuestras y Análisis de Minerales, Metales y Carbones

Demuestras y Comprobación de pesos en Inglaterra, Francia, Alemania, Holanda

Inspeccionamos los cargamentos de carbón de todas clases en representación de los compradores.

Laboratorio: 183 Cathedral Road, Cardiff
:: Telegramas: Diligencia, CARDIFF ::

Casa en Rotterdam

137, Willébrerdusstraat - Teléfono 42.370

H. Roland Harry

QUIMICO ANALITICO

(Sucesor de Jaime A. Allisón)

• • •

**ANALISIS DE MINERALES,
CARBONES, METALES, ETC.**

• • •

DEMUESTRES Y COMPRO-
BACIONES DE PESO ::

□ □ □

LABORATORIO:

Número 111, Luchana Baracaldo

BARACALDO

Teléfono núm. 6.745

Laboratorio Químico Dr. J. Wiess

Químicos Analíticos

:: Fundado en 1898 ::

R O T T E R D A M

Demuestras y Análisis de Minerales,
Metales y Carbones

Demuestras y Comprobación de pesos
en Holanda y Alemania en representación
de los COMPRADORES

Telegramas: **LABORATORIUM WIESS**

MATERIAL PARA MINAS, OBRAS Y FERROCARRILES

CARRILES

Vías, Vagonetas, Rodámenes, Cojinetes
y Basculadores

ACEROS

para barrenos y pistoletos
y fundidos para herramientas

CABLES

para Tranvías aéreos,
Planos inclinados, Pozos, Grúas, etc.

TUBERÍA

para aire comprimido
y accesorios

POLEAS

helizoidales de $1\frac{1}{2}$ a 15 toneladas

HERRAMIENTAS

Palas, Picos, Azadas,
Mazas, Martillos, Yunques, Fraguas,
Etc., etc.

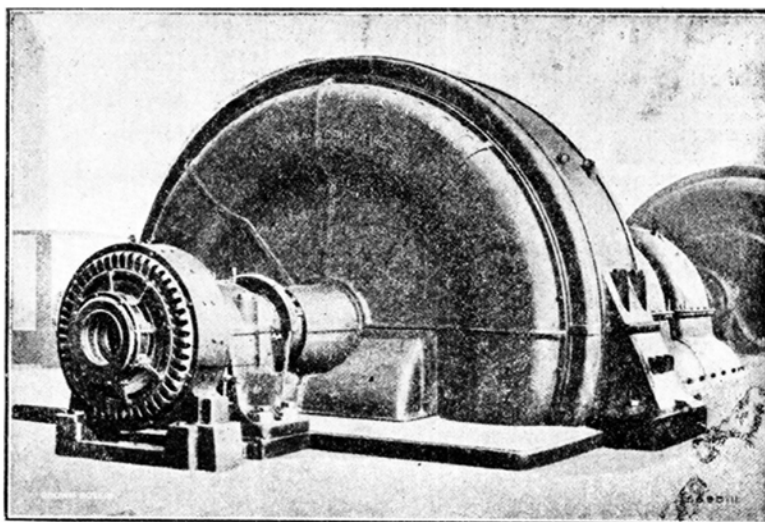
ANGEL PICÓ

Arbieto, 1 • BILBAO • Teléfono 14.813

TELEGRAMAS: PICLAR

MATERIAL ELECTRICO EN GENERAL

Especialidad en tornos de
extracción para pozos, pla-
nos inclinados etc. Locomo-
toras de minas, motores, ge-
neradores, transformadores,
grupos electro-bombas, etc.



Hidro-Eléctrica Española—Madrid :: Alternador de 13.000 KVA. 300 r. p. m. 8.600 V. 50 períodos

Sociedad Española de Electricidad BROWN BOVERI

Dirección general: Gran Vía, 21, 23.—Madrid

Oficinas técnicas y almacenes en

BILBAO

Luchana, 8, 1.º
Teléfono 11479

BARCELONA

Cortes, 647

GIJON

Jovellanos, 22

SEVILLA

Alvareda, 33

SOCIEDAD ANONIMA INDUSTRIAL ASTURIANA
Fábricas de Moreda y Gijón

Acero Siemens básico de todos tamaños; lingotes de fundición y afino.
Alambres brillantes, recocidos, galvanizados, cobrizados.—**Aceros** al crisol para herramientas, limas, barrenas de minas.

Hierros y Aceros laminados. Palanquilla para machines.

Llantones para la fabricación de hoja de lata, formas comerciales usuales.

Carriles, chapas, machine de hierro y acero.

Acero moldeado. Ruedas para vagonetas, rodámenes, Piezas de cualquier clase y forma.

Espino artificial, Puntas de París, hoja de lata

Para la correspondencia y pedidos dirigirse al Director de las

Fábricas de Moreda y Gijón

GIJÓN (Asturias)

Apartado 21.—Telegramas: MOREDA

FÁBRICA DE METALES DE LUGONES

Planchas, Barras y Alambres de Cobre y Latón

La correspondencia dirijase al director de la **Sdad. Industrial Asturiana (Oviedo)**

MINAS DE CARBON EN MOREDA (ALLER)

Banco del Comercio

Capital 10.000.000 ptas. Reservas 1.400.000 ptas.

Dirección telegráfica y telefónica.—Banericio

Apartado de correos núm. 3

Claves A. B. C. 5.^a y 6.^a.—Lieber-Peterson

GRAN VÍA, 12.—BILBAO

Cuentas corrientes. { A la vista . Interés 2 1/2 %
 { A 8 días pre-aviso 3 %

IMPOSICIONES:

A vencimiento fijo. { A 3 meses.—Interés 3,1/2 %
 { A 6 » 3,75 %
 { A 12 » 4 %

En libreta sin vencimiento » 3,50 %

**Departamento de Cajas de Seguridad, para
títulos, documentos y objetos preciosos.**

Realiza toda clase de operaciones bancarias

Carriles
de
ocasión

para vías
secundarias
y
Apantaderos

GRANDES CANTIDADES
DE DIFERENTES PERFILES

Ibañez de Bilbao, 22—Telef. 3477
(Edificio "Sota y Aznar")

Andrés Goni

BOLETIN MINERO

:: :: PUBLICACION DE LA CAMARA OFICIAL MINERA DE VIZCAYA :: ::

Año VIII - Núm. 84

BILBAO

15 Mayo 1929

La Cámara Oficial Minera de Badajoz-Cáceres

REFUNDICIÓN

Por R. O. de Fomento 3 de Enero último, vista la situación de la Cámara Oficial Minera de Cáceres, que solo había llegado a su constitución, pues no había presentado para su aprobación el Reglamento interior de la misma.

Vista la R. O. de 14 de Junio de 1923 en la que dispone, que la provincia en que el desarrollo minero sea de poca importancia, queda obligada a anexionarse con la Cámara Oficial Minera más próxima, en este caso la de Badajoz, con la cual forma el Distrito Minero.

S. M. el Rey (q. D. g.) ha tenido a bien autorizar a los elementos y entidades mineras de la provincia de Cáceres, para que uniéndose con la provincia de Badajoz, constituyan la Cámara de Badajoz-Cáceres

SU BOLETÍN

Refundidas las Cámaras Mineras de Badajoz-Cáceres han empezado a publicar su «Boletín Minero» cuyo primer número está fechado en Marzo de 1929, al que devolvemos el saludo atentísimo que nos ha dirigido, copiando aquí parte del artículo en que expone sus orientaciones.

«La tierra extremeña, cuna de descubridores y conquistadores, que llenó de gloria a España, merece mayor atención, para que sus riquezas, altamente comprobadas, puedan ser conocidas en el mercado mundial y explotadas después con beneficio.

Se conoce a Extremadura, por Hernán Cortés, los Pizarros, Almagros, Balboa y otros que, con sus históricas hazañas a través de los mares, en tierras lejanas, difundieron al mundo sus conquistas y sus grandezas.

Se le conoce también, en los ramos de la ciencia y del arte, por Rivera el «sombrio» y Morales el «divino».

En la política y la tribuna, por el Príncipe de la Paz, Godoy, y el verbo de oro, Moreno Nieto. La Virgen de Guadalupe, Patrona de España y de Sud-América, es un encanto universal, no pasando un solo año que no la visiten personas reales. De edificaciones históricas, lo pregonan Mérida, Medellín, Trujillo, Plasencia, Alcántara, etc. coronando su renombre con el Monasterio de Yuste, donde murió Carlos V, César de los Césares, conservando tanto Badajoz como Cáceres y muchas de sus poblaciones, suntuosos palacios y obras de arte, que dan alto relieve a estas provincias fronterizas, las que constantemente son visitadas por centenares de turistas.

La extensión de su territorio es enorme, 42.000 kilómetros cuadrados, surcándola los caudalosos ríos de primer orden Guadiana y Tajo, que la colocan en condiciones privilegiadas para la agricultura y ganadería, destacándose en producción la tierra de Barros; mereciendo su principal atención los yacimientos de aguas medicinales, entre los que se

distinguen Montemayor, Alange, El Raposo y otros que existen de bastante importancia.

¿Qué falta pues, para que Extremadura sea lo floreciente y próspera a que tiene derecho, por los enumerados anteriores, y a que se la conozca más por sus productos mineros? Le hace falta mayores vías de comunicación y mientras esto no suceda, su riqueza minera en particular, seguirá oculta y ni el Estado ni el pueblo obtendrán los verdaderos beneficios.

Cierto que en el actual régimen se han mejorado y aumentado notablemente los caminos vecinales y carreteras, circulando con mayor amplitud los automóviles económicos de línea, que ponen en comunicación fácil poblaciones importantes, dando mejor salida a sus productos.

También nos consta que hay aprobados varios proyectos de ferrocarril, estando ya en trabajos el estratégico-transversal de Villanueva a Logrosán y Talavera, con su puente en el Guadiana, y otros en ríos secundarios, que los pondrá en comunicación con dos de las mayores arterias ferroviarias de España, y que resolverá el problema de transportes de esta fértil zona y por consiguiente, intensificarán la explotación sus célebres minas de fosforita y otras hoy paralizadas de plomo y zinc.

Y en vías de llevarse a efecto el ferrocarril Minero Zafra Villanueva del Fresno, que así se le ha llamado por atravesar una extensa zona minera, comprendiendo en ella los ricos y hermosos filones de hierro del término de Jerez de los Caballeros, Burguillos y otros no menos importantes.

Pero todo esto, con ser bastante, no alcanza ni con mucho a lo que necesitan Badajoz y Cáceres para aproximarse a las demás provincias españolas y a esto hay que ir con la ayuda de unos y de otros y la buena fe de todos.

Que hay riqueza minera en Extremadura, lo demuestran las 800 concesiones existentes que, a través de los años y no obstante la crisis minera tan prolongada, continúan satisfaciendo la contribución anual del Estado, no caducándolas sus propietarios por las esperanzas que tienen de que, en tiempo no lejano, se mejorarán sus vías de comunicación.

Y cuando sea un hecho el ferrocarril de Cáceres-Trujillo-Logrosán-Almadén, que atraviesa en su centro el país llamado de la Siberia, con sus productivos terrenos de Talarrubias, Herrera del Duque, Siruela, etc. y sus importantes filones de Garlitos, Casas de don Pedro, y otros; Extremadura será un emporio de riquezas, que no envidiará a ninguna otra región de España.

Entre las diferentes substancias del subsuelo; plomo, hierro, cobre, mercurio, wolfran, fosforita, carbón, vanadio, oro y zinc, se destacan dos: el plomo y el fosfato de cal, que por su abundancia y alta ley, merecen un estudio más detenido, del que nos ocuparemos más adelante».

La minería en las Vascongadas y Navarra

Estadística minero-metalúrgica del año 1927

En el número de Noviembre último publicamos los datos estadísticos de carácter general, es decir, relacionados con toda España, de la «Estadística minero-metalúrgica de España del año 1927» editada por el Consejo de Minería.

Apremios de espacio, por sobra de original, han retrasado la publicación de los datos relacionados con las Vascongadas y Navarra, que, por fin, podemos insertarlos en este número.

VIZCAYA

Concesiones productivas.—Son solamente 71 minas y 20 demasías, todas de hierro con 1.260,67 hectáreas.

Las improductivas llegan a 824 minas y 304 demasías con 18.775,38 hectáreas, habiendo concesiones de azufre, barita, zinc, cobre, espatofluor, estaño, hulla, petróleo y plomo.

Se indica que continúa el negocio minero atravesando la grave crisis que se inició al estallar la huelga de los carboneros ingleses en la primavera del año 1921. Alemania adquirió unas 300.000 toneladas de carbonatos calcinados, lo que hizo concebir esperanzas de movimiento en el mercado de esta provincia, que han sido defraudadas.

Se han suprimido los derechos a la exportación de mineral y se reduce el impuesto de transporte, con lo que los derechos que pesaban sobre la exportación de mineral de hierro han quedado reducidos en algo más de 0,50 pesetas por tonelada.

La Junta de Obras del Puerto de Bilbao por su parte acordó reducir en un cincuenta por ciento el impuesto que grava el embarque de minerales, y aún así será difícil la competencia con los minerales argelinos.

Continúan paradas en Vizcaya importantes explotaciones mineras que suspendieron sus trabajos, unas en 1921 y años sucesivos, incluso el año pasado. En algunas de las que actualmente se hallan en explotación se trabaja solamente tres días a la semana. El número de minas en explotación normal es insignificante en relación a otras épocas.

Cotizaciones.—Los precios que rijan actualmente son reducidos y aproximadamente los siguientes:

Rubio de 1.^a, de 20 a 24 pesetas tonelada; rubio de 2.^a, de 15 a 20 pesetas; rubio de 3.^a, de 13 a 15 pesetas. Carbonatos 1.^a de 18 a 23 pesetas tonelada; carbonato 2.^a, de 15 a 18 pesetas.

Inserta a continuación el análisis químico de las diferentes clases de mineral de hierro que se explota en Vizcaya: Rubio superior primera; Rubio inferior; y Carbonatos, superior e inferior.

Exportación.—Durante el año de 1927 los minerales de hierro procedentes de las minas de Vizcaya exportados por la Aduana de Bilbao y la de Castro Urdiales suman en total 2.004.651 toneladas. En el año de 1926 sumaban 893.190 toneladas; hay, pues, un aumento por este año de 1927 de 1.111.461 toneladas. Debe agregarse a esta exportación unas 80.000 toneladas de mineral consumidas en las fá-

bricas siderúrgicas de esta provincia y otras 72.000 toneladas enviadas a las fábricas de Asturias que no figuran en los datos anteriores.

Con destino a Holanda se han exportado por la Aduana de Bilbao 506.966 toneladas; a Francia, 62.595 toneladas; a Alemania, 25.383 toneladas; a Bélgica 29.608 toneladas; a Estados Unidos, 3.568 toneladas, y las restantes hasta 2.004.651, para Inglaterra.

Producción.—La producción de minerales de hierro en Vizcaya durante el año de 1927 es de 2.106.180 toneladas; la del año de 1926 fué de 1.450.740 toneladas, con una diferencia en más para este año que nos ocupa de 655.440 toneladas, resultando la diferencia con el año 1920, en que el mineral producido fué de 2.568.590, de 462.410 toneladas menos, y con respecto al año de 1913, anterior a la guerra, en que la producción se elevó a 3.864.595 toneladas, la diferencia que resulta en menos es de 1.758.415 toneladas, cifras que indican, aunque hayan mejorado con respecto al año de 1926, la crisis por que atraviesa el mercado de mineral de hierro en Vizcaya.

De las 2.106.180 toneladas producidas durante el año de 1927, se puede calcular que aproximadamente un 36 por 100 es de carbonato de hierro y lo demás de rubio.

Existencia de minerales.—La existencia de minerales tanto rubio como carbonato, en los depósitos de Vizcaya, era en 31 de Diciembre de 1927 de 670.869 toneladas, de las cuales 115.000 existían en los depósitos de Galdames, 245.000 en Triano, 65.000 en la Franco-Belga y las restantes en varias minas del distrito de Bilbao.

Movimiento de expedientes.—Se han expedido durante el año de 1927, siete títulos de propiedad, seis de minas y uno de demasia, con una superficie de 173 hectáreas.

En cambio se han caducado, 53 minas y 11 demasías con una superficie de 1.665,69 hectáreas.

Estudios geológicos.—Se han continuado durante el último año de 1927 las exploraciones geológicas en este Distrito, por el Ingeniero señor De Jorge habiéndose comprobado que la faja principal de eoceno termina a poco de salir de la provincia de Vizcaya, antes de llegar a Elgueta (Guipúzcoa); pero esta terminación no es, según una curva sencilla, sino que la faja que va estrechándose hacia el final termina en dos partes desiguales, siendo la menor la mas meridional, que termina en Zaldúa, antes de llegar al límite de Vizcaya con Guipúzcoa. El danés que acompaña al eoceno, bordeándolo, se hace muy visible en Zaldúa en unas canteras en en que se explotan piedras de construcción.

Las otras dos manchas eocenas de los montes Jata y Umbe, menores desde luego, y la de Umbe, menor que la de Jata, han quedado por ahora indeterminadas por no haber podido dedicar suficiente tiempo para ello el ingeniero señor De Jorge. Son estas manchas, como hemos dicho, mucho menores que la principal y terminan como ésta, estrechándo-

se hacia el interior y orientados sus ejes en la dirección NE. SE.

Fábricas siderúrgicas.—La industria siderúrgica se ha visto afectada, en cuanto a precios en el mercado, por la gran depreciación monetaria de Bélgica y Francia, atajadas en parte por coeficientes de aumento en determinadas partidas del Arancel, por disposición reciente del Gobierno; no obstante las ventajas de esta disposición, se ha neutralizado por el mayor valor de nuestra moneda, con relación al patrón oro.

El trabajo en las fábricas, en marcha ya el plan ferroviario del Gobierno en lo referente a nuevas líneas como a mejoras de las existentes, es de esperar produzca un período de gran actividad.

La fábrica de Baracaldo de Altos Hornos de Vizcaya produjo en 1927 215.025 toneladas de lingote de hierro procedentes de beneficio de 391.685 toneladas de mineral de hierro. Se han vendido en lingote 3.132 toneladas y transformado 213.044 toneladas, la mayor parte en acero en tochos y perfiles industriales. El precio de la tonelada en lingotes al cok ha sido de 220 a 250 pesetas. Los productos obtenidos son: 1.678.670 kilos de sulfato amónico, 5.235.000 kilos de alquitrán y 1.492.040 kilos de benzol bruto.

La fábrica de Sestao de la misma Sociedad produjo 97.642 toneladas de lingote de hierro procedente del beneficio de 208.073 toneladas de mineral de hierro, de los cuales se vendieron en lingote 22.120 toneladas transformándose 64.123 toneladas. Los subproductos obtenidos fueron 2.877.490 kilos de sulfato amónico y 2.175.718 kilos de benzol.

En la fábrica de Astepe solo funcionó el horno Martín-Siemens básico de 13 toneladas, que produjo 9.000 toneladas.

En la fábrica Santa Agueda, propiedad de la Sociedad Anónima Echevarría, se produjeron 10.306 toneladas de lingote de hierro al cok del tratamiento de 19.853 toneladas de mineral de hierro.

Los subproductos obtenidos son: 692.938 kilos de alquitrán; 92.878 kilos de brea; 70.820 kilos de sulfato amónico; 11.200 kilos de naftalina y 108.758 de benzol.

En la fábrica de Recalde de la misma Sociedad se produjeron 11.000 toneladas de acero Siemens y 2.500 toneladas de acero eléctrico.

En la fábrica Basconia se produjeron 59.066 toneladas de acero.

En los talleres de Deusto 1.010 toneladas de acero y 2.227 toneladas de acero en el horno eléctrico para acero moldeado.

Canteras.—Existen 23 que emplean 554 operarios y han producido material por valor de 3.254.504 pesetas.

ALAVA

Concesiones.—Solamente tiene como productivas 2 minas de asfalto de 48 hectáreas y una mina de plomo y zinc de 16,76 hectáreas.

Como improductivas tiene 100 minas y 29 demasías con 8.806,69 hectáreas de asfalto, azufre, hierro, lignito, petróleo, plomo y plomo y zinc.

Durante el año no se hizo concesión alguna y en cambio caducaron 11 concesiones con 4.582 pertenencias.

Las dos minas de asfalto que han trabajado han sido La Carmen de 24 hectáreas situada en Atauri,

término municipal de Araya, laboreada por la Compañía de asfaltos de Maeztu que ha producido 4.120 toneladas con 14 obreros, que al precio de 20 pesetas tonelada dan un valor de 82.400 pesetas.

La Mina San Jaquín de 14 hectáreas trabajada por la Compañía Española de asfaltos naturales de Maeztu Leorza, situada en término de Maeztu (Araya) la cual con 10 obreros ha obtenido 394 toneladas con un valor de 3.940 pesetas.

La mina San Antón de plomo y zinc de 16,76 hectáreas de superficie, situada en Barambio, término municipal de Lezama, es laboreada por la señora Viuda de López de Lerena. Con 14 obreros ha obtenido 671 toneladas de blenda de 50 por 100 que al precio a boca mina de 150 pesetas, dan un valor de 100.650 pesetas.

Ramo de beneficio.—La fábrica de asfaltos de Maeztu con 16 obreros ha obtenido 3.000 toneladas de panes de asfalto que al precio de 60 pesetas la tonelada dan un valor de 180.000 pesetas.

La fábrica de asfaltos de Maeztu Leorza con 10 obreros ha producido 810 toneladas de panes de asfalto con un valor de 48.600 pesetas.

La cerámica alavesa de Salvatierra ha producido con 19 obreros 300 toneladas de arcilla, 250 de azulejos esmaltados en 325.000 piezas, con un valor de 65.000 pesetas.

La fábrica de hierro de Araya, término municipal de Aspárrena con 197 obreros ha beneficiado 7.141 toneladas de hematites de Vizcaya, con una producción de 2.806 toneladas de lingote de hierro con un valor de 742.000 pesetas, las que, juntamente con cantidad de palanquilla traída de Bilbao, se han empleado en la producción de 3.360 toneladas de hierros y aceros laminados con un valor de 1.411.200 pesetas.

La fábrica La Metalúrgica de la Sociedad Ajuría S. A. situada en Vitoria y dedicada a la fabricación de maquinaria agrícola, ha producido con 67 obreros, 1.136 toneladas de hierro o acero moldeado que representan un valor de 795.282 pesetas.

Hay varias fábricas de fulminantería y pirotecnia así como varias tejedorías.

Las Salinas de Añana han producido 30.000 fanegas de sal con un valor de 70.000 pesetas.

La producción total en el ramo de laboreo ha sido de 5.185 toneladas con un valor de 186.990 pesetas y en el ramo de beneficio de 24.791 toneladas con un valor de 3.823.026 pesetas.

Canteras.—Se han logrado datos estadísticos de 43 canteras (una de arcilla, 3 de arenisca, 32 de caliza, una de grijo, una de ofita y 5 de yeso) que han ocupado 328 obreros, que han obtenido 44.439 metros cúbicos de piedra con un valor de 424.011 pesetas.

GUIPÚZCOA

Concesiones.—Tiene como productivas dos minas de zinc con 38 hectáreas, dos de hierro con 30 hectáreas, 9 de lignito con 182,61 hectáreas y 2 de plomo y zinc con 28 hectáreas.

Improductivas tiene 306 minas y 78 demasías de zinc, cobre, granito, hierro, lignito, petróleo y plomo y zinc con 28 hectáreas.

Ramo de laboreo.—En minerales de zinc han trabajado las minas Catavera segunda de la Real Compañía Asturiana del término de Legazpia y Oñate que con 20 obreros ha producido 410 toneladas de

calamina con un valor de 59.228 pesetas; y la mina Eduardo de don Casimiro Terrat del término de Régil que con 17 obreros ha producido 100 toneladas de calamina con un valor de 2.000 pesetas.

También han producido minerales de zinc las minas San Maximiliano y San Enrique, la primera 325 toneladas valoradas en 39.182 pesetas y la segunda 110,80 valoradas en 3.324 pesetas.

Han laboreado mineral de hierro las minas San Enrique de la Sociedad Minas de Irún y Lesaca que con 21 obreros ha producido 5.988 toneladas de carbonato crudo y 720 toneladas de carbonato calcinado valoradas en 29.712 pesetas; y la mina San Antonio de Padua de la Sociedad Iceta y Compañía en el término de Mondragón que ha producido 5 189 toneladas de chirta lavada valoradas en 41.516 pesetas.

Las 9 minas de lignito que han trabajado han empleado 82 obreros para una producción de 12.387,93 toneladas con un valor de 106.976 pesetas.

Minerales de plomo se han obtenido de la mina San Enrique (Irún) que con 38 obreros ha producido 351,56 toneladas de galena con un valor de 78.312 pesetas; la mina San Maximiliano (Irún) que con 30 obreros ha producido 90 toneladas de galena valoradas en 19.330 pesetas; y la mina Catavera segunda que ha producido 202 toneladas de galena valoradas en 53.109 pesetas.

De la ganga del filón de la mina San Maximiliano se han extraído 457 toneladas de espato-fluor valoradas en 17.823 pesetas.

Ramo de beneficio.—En la fábrica de Alzate (Rentería de la Real Compañía Asturiana de Minas con 78 obreros se han producido 1.343,45 toneladas de albayalde y 785 toneladas de minio con un valor total de 2.817 717 pesetas.

Han estado en producción 8 fábricas de cemento natural que han producido 38.074,80 toneladas valoradas en 987.014 pesetas y una fábrica de cemento portland «La Esperanza» que ha producido 74.012 toneladas con un valor de 6.661.080 pesetas.

Las dos fábricas de cerámica, una de Hernani y otra de Orio han producido 5.180 toneladas con un valor de 696.000 pesetas.

La Kaolinera Alegritarra ha producido 500 toneladas de caolín con un valor de 36.5000 pesetas.

Altos Hornos de Vergara de la Unión Cerrajera de Mondragón han producido 5.032 toneladas de lingote de hierro, 12.917 toneladas de lingote de acero y 10.093 toneladas de hierros laminados. Estos últimos representan un valor de 4.844.840 pesetas.

La fábrica de San Pedro de Elgoibar ha producido 4.250 toneladas de hierro laminado, en su mayoría flejes con un valor de 2.550.000 pesetas.

La fábrica de acero al horno eléctrico de Arrieta y Compañía hoy de don José Orueta ha producido 1.000 toneladas de diversas piezas moldeadas de acero valoradas en 895.000 pesetas.

La Compañía Auxiliar de ferrocarriles (Beasain) produjo 14.472 toneladas de acero moldeado con un valor de 10,749.280 pesetas.

La fábrica de Capuchinos (Rentería) de la Real Compañía Asturiana ha producido 4.724,38 toneladas de plomo y 1.890,38 kilogramos de plata con un valor total de 4.257.597 pesetas.

Han trabajado también las salinas de Léniz, 8 tejerías y la fábrica municipal de gas.

En resumen el ramo de laboreo ha producido en

el año de 1927 456 513,28 pesetas y el ramo de beneficio 38.630.361,73 pesetas.

Canteras.—Se han reunido datos de 108 canteras repartidas como sigue: 10 de arenisca, 59 de caliza, 12 de caliza margosa, 12 de ofita, 4 de pizarra y 11 de yeso. Con 635 obreros han producido 198.165 metros cúbicos con un valor de 1.452.363 pesetas.

NAVARRA

Concesiones.—Ha tenido 2 minas productivas de hierro con 12,38 hectáreas y una de plomo con 49 hectáreas.

El número de las improductivas ha sido de 292 minas y 53 demasías con un total de 24.029,67 hectáreas.

Se han otorgado 3 concesiones mineras con 37 hectáreas, todas de hierro y se han caducado 17 minas con 329,21 hectáreas.

Ramo de laboreo.—Las minas de hierro laboredas han sido la Barasesa (Lesaca) de la Sociedad Anónima Fundiciones de Vera, que ha producido 406,72 toneladas de hematites con un valor de 3.253 pesetas; y la mina Ley (Lesaca) de la misma Sociedad que ha producido 3.935,66 toneladas de hierro oligisto con un valor de 47.227,98 pesetas.

La mina de plomo trabajada es la Coto Ollín (Leiza y Ezcurra) de la Real Compañía Asturiana, que ha producido 364 toneladas de galena y 700 kilos de plata con un valor de 89.129 pesetas.

Ramo de beneficio.—Dos fábricas de abono han trabajado: La Compañía Navarra de abono químicos, que ha producido 31.000 toneladas de superfosfatos de cal con un valor de 2.852.000 pesetas; y la Sociedad Navarra de Industrias, que ha producido 22.000 toneladas de superfosfatos con un valor de 1.980.000 pesetas.

La fábrica de cemento portland marca el Cangrejo (Olazagutia) ha producido 114 257 toneladas con un valor de 8.569.275 pesetas.

La Sociedad Anónima Fundiciones de Vera ha producido 2.940 toneladas de lingote de hierro al carbón vegetal con un valor de 764.435 pesetas.

Han trabajado también 3 salinas y 11 tejerías.

En resumen, el ramo de laboreo ha producido 139 610,78 ptas. Y el ramo de beneficio 15.144.647,84 pesetas.

Canteras.—Se han recogido datos de 64 canteras; 11 de arcilla, 3 de arenisca, 1 de cuarzo, 14 de caliza, 4 de mármol, 2 de ofita y 29 de yeso, que han producido 171.869 metros cúbicos de piedra con un valor de 1.105.086 pesetas.

Sociedad Española de Construcciones Babcock & Wilcox

Por acuerdo de la Junta general ordinaria de accionistas celebrada hoy, se abonará como complemento de los beneficios del ejercicio 1.928, un dividendo activo de cuatro por cien, libre de impuestos, o sea pesetas 20 por acción, el cual será satisfecho a partir del día primero de mayo próximo, previa presentación de los correspondientes extractos de inscripción, por el Banco de Vizcaya en Bilbao y Madrid. Bilbao, 27 de Abril de 1929.—El presidente del Consejo de Administración, *Marqués de Triano.*

El ejercicio de 1928 en varias Sociedades mineras y metalúrgicas

Altos Hornos de Vizcaya

Capital: 125.000.000 de pesetas en acciones de a 500 pesetas. Fondo de reserva estatutario: pesetas 20.117.725,76. Fondo de previsión: 5.827.986,83 pesetas.

Años	Beneficios	Reservas	Dividendos
1921	11.449.533	—	40 pesetas
1922	6.052.717	—	30 »
1923	10.010.353	—	40 »
1924	12.975.019	—	50 »
1925	12.841.922	1.215.347	45 »
1926	10.444.161	1.044.417	45 »
1927	11.106.402	1.110.640	45 »
1928	12.006.057	1.200.605	50 »

Cinco pesetas fueron concedidas en este último año por la cesión del derecho de prioridad para la suscripción de las acciones en cartera.

Celebró Junta general en 5 de Abril.

La animación del mercado siderúrgico, iniciada al mediar el año de 1928, por el vasto programa de obras públicas y progresivo desarrollo de las industrias y construcciones urbanas, se refleja en la producción y balance de Altos Hornos de Vizcaya, conforme se desprende del cuadro anterior. El año 1918 fué el de sus mayores beneficios, sumaron éstos 18,6 millones de pesetas, destinó 7,5 millones al Fondo de reserva-previsión, y concedió a cada una de sus acciones un dividendo de 150 pesetas. Los ejercicios de 1917, 19 y 20 los saldó con una utilidad líquida de 15 millones de pesetas por anualidad.

En el comentado año de 1928, tuvo esta industria, así también como en los precedentes, que soportar la competencia extranjera. Ella se claró más durante los primeros meses, pues más tarde disminuyó por la política de los «Carteles» y aumento de pedidos que aquellos productos foráneos obtuvieron. Sin embargo, los siderúrgicos españoles no restablecieron sus precios, que bajaron en el año 1927.

Las utilidades líquidas tenidas por Altos Hornos de Vizcaya en el año comentado, se cifran en pesetas 12.006.057. Estos beneficios pudieron haber sido mayores si la Empresa no hubiera continuado en su laudable política de remozar sus medios de producción, adquirir terrenos e inmuebles, que le son precisos para su fuerte desenvolvimiento. Por esos conceptos ha invertido 5.702.489 pesetas. En sus amortizaciones también se aprecia una importante inversión.

Su flota, que acusa un tonelaje de 30.400 toneladas y ha transportado 539.836 toneladas (la mayor parte carbón de su filial Hulleras del Turón), estaba evaluada, el 31 de Diciembre de 1927, en 3.500.000 pesetas; ahora se justiprecia en 3.067.928 pesetas, lo que viene a resultar en Balance, a 48 pesetas la tonelada sus buques de más edad y a 134 los más modernos, o sea a un 18,80 por 100 del precio de su compra. Según justipreciación del Lloyd's dichos buques valen, actualmente, 4 millones de pesetas.

Así también ha realizado otras importantes amortizaciones; entre éstas (con los beneficios de cartera) figuran un buen número de títulos de la «San Fran-

cisco», las cuales poseía en cartera, mas 840 obligaciones al 3 por 100; 110 000 simples del 5 por 100 y 830 del 6, ascendiendo estas últimas partidas a pesetas 1.200.000. Con el mismo destino, para sus fábricas y ferrocarril de enlace, aplica en este ejercicio 2.000.000 de pesetas.

Esa política, digna de todo encomio, de los administradores de Altos Hornos de Vizcaya ha de continuarse en ejercicios siguientes, pues su primer ciclo, que virtualmente puede darse por terminado con la instalación de los nuevos trenes de laminación para desbaste y acabado de grandes perfiles, con su central grupo Igner para accionamiento de los mismos; su ampliación y electrificación del departamento de fabricación de hoja de lata; su taller de acabado y expedición de productos laminados; su laboratorio químico, la nueva nave de hornos Siemens (con los cuales aumentará su producción de 175.000 a 200.000 toneladas por año); su mezclador, tubería para gases enlazando ambas fábricas, su ampliación y reforma de los talleres del Bessemer; la mecanización del cargue, etc., etc., será seguido por una nueva etapa de mejoras para en todo momento poderse oponer a la competencia y corresponder a la fuerte demanda que tiene de sus productos; de carriles, ha habido un buen número de veces que ha fabricado y entregado 1.000 toneladas diarias.

Ese propósito de dotar a su negocio de cuantos medios se consideran convenientes para su mejor rendimiento, se aprecia con la posesión en cartera de 36.000 acciones, o sea no aumentando su capital circulante, que ahora se cifra en 107 millones de pesetas.

A tal propósito de mejorar su rendimiento adquirió la flota dicha, Hulleras del Turón, propiedades de la Luchana Mining, instalaciones de destilación de carbonos y también la del coto de mineral férrico «Dícido», efectuada recientemente. La calidad de estos minerales, muy apropiada para la fabricación del acero Bessemer, y la facilidad de transporte y las reservas importantes de que dispone (se evalúan en unos 9 millones de toneladas), han de garantizarle, durante un amplio plazo de tiempo, un abastecimiento ordenado y económico (se estima que por este concepto puede obtener una baja de 8 pesetas por tonelada en cada una de las 400.000 que anualmente consume). La forma en que se verificó esta adquisición es ya conocida, pues la Sociedad anticipó esa información a toda la Prensa.

Por retiro obrero, en concepto de obligaciones legales y jubilaciones y subvenciones voluntarias, se pagaron 419.386 pesetas. Las imposiciones en la Caja de Ahorros destinadas al capítulo de previsión, beneficencia y enseñanza (que sostiene con plausible celo), se elevan a 1.199.806 pesetas, habiéndose socorrido a cien familias de empleados y obreros con 36.274 pesetas.

Los beneficios líquidos del ejercicio ascendieron a 12 millones de pesetas que, unidos al remanente anterior, se convierten en 13,33 millones, total de utilidades repartibles. La distribución ha sido acordada aplicando 9 millones para dividendo (9 por 100) a las acciones en circulación; 1,2 para el fondo de

reserva; 0,960 millones para otras atenciones estatutarias, y el resto, 2,17 millones, como remanente para el ejercicio en curso.

La Junta general, muy numerosa, aprobó, con un nuevo voto de agradecimiento, la Memoria, y así también las demás conclusiones presentadao a la Asamblea por el Consejo y quedó altamente satisfecha por la ampliación que de la Memoria hizo el Presidente de la Junta titular de Altos Hornos de Vizcaya, el Excmo. Sr. Conde de Zubiría.

La Junta de Duro Felguera

El miércoles, día 3 de Abril, conforme estaba anunciado, se reunió en Madrid la Junta general ordinaria de accionistas de la Sociedad Minera y Metalúrgica Duro Felguera, para aprobar la Memoria y cuentas del año 1928.

Presidió la reunión el presidente del Consejo, don Valentín Ruiz Senén, y la sesión se desarrolló en medio de la mayor cordialidad, quedando todos los presentes muy satisfechos de los resultados del ejercicio y de la labor realizada por el Consejo.

Se aprobaron por unanimidad la Memoria y cuentas y se tomó el acuerdo de pagar un dividendo complementario, del 3 por 100, que, con el repartido anteriormente a cuenta, del 2 por 100, suma un total de 5 por 100 para el año 1928.

También se acordó que los dividendos se paguen en 1 de Enero y 1 de Julio de cada año.

De la Memoria leída en su Junta, extractamos algunos datos, que juzgamos interesantes.

«La situación desfavorable del mercado de carbones al comenzar el ejercicio de 1928, ha ido mejorando gradualmente en el curso del mismo, especialmente para cribados y granos. La producción total ascendió a 1.065.750 toneladas, cantidad obtenida por el sistema de concentración de producción en las minas, dejándose de trabajar en las minas de Aramil y Rimadero, y procurando el aumento de cribados y granos, empleando normas racionales de explotación en relación con las exigencias del mercado.

En la sección de hierros hubo incremento de pedidos, aunque los precios de venta fueron inferiores a los de 1927. La cifra de producción del año ha sido 43.000 toneladas, la cual se aumentará considerablemente en próximos ejercicios.

Las cuentas de propiedades y obras nuevas muestran en conjunto un aumento de 266.649,29 pesetas, por los conceptos siguientes:

Adquisición vapor «Josefita», 155.150 pesetas; pozo de Mosquitera, 467.815,40; electrificación trenes reversibles, 57.469,60; batería hornos de cok, 20.667,25; depuración eléctrica horno alto, núm. 1, 39.992,10; gasógenos, taller de aceros, 121.256,47; taller de laminación, núm. 4, 118.858,76; taller de tubería, 150.000; laboratorio y control, 31.262,57; servicios generales diversos, 560.688,63; terrenos y pertenencias, 69.356,68.—Total, 1.792.517,47 pesetas, de las que, deducidas 1.525.868,18 pesetas de amortizaciones, queda un aumento líquido de la cantidad arriba citada.

Los beneficios del ejercicio, junto con el remanente del año anterior, se elevan a la cantidad de pesetas 6.960.203,40, cuya distribución se ha acordado de esta forma:

Amortización de instalaciones y material industrial, 1.600.000 pesetas; impuestos, 150.000; dividen-

do activo (5 por 100) 3.875.000 pesetas; fondo de reserva, 227.497,55 pesetas; remuneración al Consejo (cantidad igual a la anterior) 5 por 100 de los beneficios líquidos, y remanente para el próximo ejercicio, 680.208,30 pesetas.

En su balance, el inmovilizado figura por pesetas 86.334.566,12; el realizable, 14.146.135,23 y el disponible en caja, Bancos, efectos a cobrar y cuentas corrientes, pesetas 15.698.513,21. El total del activo suma 117.751.256,13 pesetas.

Las principales partidas de su pasivo, son:

Capital, 77.500.000 pesetas; fondo de reserva, 3.534.893,34; fondo de previsión, 5.193.648,59; total no exigible a plazos (obligaciones), 21.866.318,27 pesetas, y el exigible, 2.696.192,53.»

Hulleras del Turón

Celebró Junta el 5 de Abril. Se aprobó por unanimidad, y con un voto de confianza para su Consejo y personal, la Memoria y cuentas correspondientes al ejercicio de 1928.

En dicho año han explotado 714.286 toneladas, de ellas se lavaron 500.000, contra 509.000 en el año anterior.

El último ejercicio se ha caracterizado por una completa normalidad en los trabajos, habiendo sido casi iguales las producciones obtenidas, limitadas por las disposiciones del Gobierno, en relación con las importaciones de carbón extranjero por parte de Altos Hornos de Vizcaya. Esta última Sociedad ha adquirido de Turón 418.340 toneladas, de las 491.960 que la precitada Sociedad hullera colocó.

Como en años anteriores, ha proseguido realizando nuevas instalaciones y mejorando su explotación, con lo que le es dable disminuir muy sensiblemente la mano de obra, cuyo rendimiento ha superado al del año pasado. Por este concepto ha invertido 634.879,54 pesetas.

Los beneficios obtenidos por todos conceptos ascienden a 171.410,03 pesetas, que, siguiendo su costumbre de años anteriores, se destinan a amortización y a las instalaciones.

Sociedad Minera y Metalúrgica de Ponferrada

Ponferrada, como anunciamos, celebró Junta general, en Madrid, el 27 del pasado. La parte principal de la Memoria se refiere a la transformación radical operada por esta Sociedad en lo que respecta a su situación financiera. Como sin los convenios a virtud de los cuales se ha llegado a la consolidación, no hubiera podido reducirse su deuda, los resultados de ese ejercicio a ese respecto hubiesen sido los siguientes, que se comparan con los obtenidos por la consolidación:

Carga anual por intereses: Antes de la consolidación, 2.263.616,55 pesetas; después de la consolidación, 1.671.611,60; diferencia, 592.004,95 pesetas.

Carga anual por amortización: Antes de la consolidación, 508.000 pesetas; después de la consolidación, 71.500; diferencia, 436.500 pesetas.

Total: Antes, 2.771.616,55; después, 1.743.111,60; diferencia, 1.028.504,95 pesetas.

Estas cifras demuestran que se ha conseguido una mejora de carácter permanente en las cargas financieras de la Sociedad, que representan pesetas 1.028.504,95 menos de carga anual.

En sus minas sigue mejorándose la preparación,

hasta el extremo de poder reseñar un nuevo aumento de 25 por 100 en sus disponibilidades de carbón reconocido. Durante el año 1928 se ha incrementado, así también, su extracción; ha llegado a cerca de 400.000 tons., a pesar del tope que le supone la fijación de cupos de producción para cada empresa.

Hubo en la Junta petición de reparto de dividendo, a la vista de los resultados del ejercicio, demanda que fué desestimada por el Consejero-Delegado, don Antonio Escudero, argumentando ampliamente sobre la base de la marcha próspera de esta Sociedad, y manteniendo el criterio de sana prudencia que en lo sucesivo ha de presidir los destinos de la misma, sin que esto quiera decir que no cupiese la posibilidad de repartir un pequeño dividendo, pero en vista de las explicaciones dadas, y de los proyectos que quedaron esbozados, se pronunció la Junta en el sentido que el Consejo proponía, o sea dejar esas utilidades, 674.590,53 pesetas, en un Fondo de Reserva a disposición del Consejo.

También se dió cuenta de los proyectos de intensificación de la mecanización en las explotaciones hulleras, a cuyo efecto se instalará en su cuenca una central de 1.000 HP. de fuerza. Y se indicó el estado de las nuevas instalaciones de centrales térmicas, las que se espera estén terminadas en gran parte dentro del ejercicio corriente. En el Consejo celebrado a continuación de la Junta, ha acordado Ponferrada incoar el expediente oportuno para que sus obligaciones se coticen en la Bolsa de Bilbao.

Minera Setolazar

Capital, 5.250.000 pesetas en acciones de 50 pesetas cada una. Celebró Junta general, el 22 de Abril, en Bilbao.

Años	Beneficios	Reservas	Amortiz.	Divid.	Emb.
1920	645.158	195.000	2.802	13 %	56.310
1921	—	—	—	—	—
1922	97.610	5.000	46.363	1 %	48.412,60
1923	51.325	5.000	—	—	35.874,50
1924	530.631	40.000	243.200	—	80.644,10
1925	104.575	20.000	30.900	—	88.805,60
1926	452.987	50.000	160.000	4 %	87.121
1927	579.497	60.000	220.000	4 %	344.661
1928	802.062	80.000	170.000	8 %	202.376,50

El año 1928 sabido es que el mercado consumidor de minerales ha mostrado un mayor interés por los de producción española, preferencia nacida por la paralización de las minas suecas, como consecuencia de la huelga minera de aquel país. Este conflicto no influyó para nada en la liquidación de Minera Setolazar, porque, aunque cuando su duración fué larga, esta Sociedad, por la relativa importancia de sus exportaciones, no pudo sujetar el rendimiento de éstas a especulaciones que, si pueden resultar provechosas, también pueden acarrear serios quebrantos. Prefirió llevar un arranque y embarque metódicos, con las consiguientes ventajas de la buena organización que así puede darse a sus negocios.

En 1928, el arranque total de su mina «Navarrete» ha sido de 160.823 toneladas contra 149.471 en el año precedente. La desulfuración por ella realizada en ambas anualidades es 112.474 toneladas y 88.776 respectivamente, pero este aumento de casi el 30 por 100, no es el que cabía esperar de Setolazar, ya que le ha sido imposible normalizar la marcha del horno Apold, por el gran retraso del recibo de los materiales necesarios para llevar a cabo la modificación en él propuesta por sus técnicos. Hoy, con

este horno, se halla en parecida situación, pero confiase normalizarla en plazo no lejano. A esa instalación le llevó el deseo de ofrecer al mercado un mineral calcinado con un contenido medio de azufre casi despreciable por los consumidores.

Pero, desde que se iniciaron aquellas instalaciones, han pasado cuatro años, y las pretensiones compradoras parecen haberse modificado totalmente, ya que el mineral de Setolazar calcinado por los hornos sistema Ibarreta se han abierto un amplísimo mercado, tan amplio, que lo cree suficiente para colocar cuanto produzca, por lo que dirige todos sus esfuerzos a llegar al máximum de producción posible, ya que actualmente tiene vendida toda la producción del año en curso a un precio que representa una positiva ventaja sobre los del año precedente. Hoy, su costo de producción escasamente llega a las trece pesetas por tonelada, y el de su venta, puede estimarse en unas veintiuna pesetas aproximadamente. Esta ventaja podrá resultar sensiblemente aumentada si la prima media del oro para el año en curso resulta, cual actualmente está resultando, más elevada que la del 1928, pues todas sus ventas las efectúa en moneda tipo oro. Así, se propone alcanzar en el año vigente un embarque no menor a 300.000 toneladas, el cual representaría un 50 por 100 de aumento sobre el movimiento alcanzado durante el ejercicio último, movimiento que confía verse elevado en años sucesivos, ya que intensifica sus medios de arranque, y los informes de los técnicos de «Geos» son en extremo halagüeños, por lo menos en las investigaciones del campo que lleva realizadas, y ellas, varias veces rectificadas, al punto de que se les da a esos criaderos una importancia aún mayor de la que siempre sus administradores les concedieron, según se dice en la Memoria y se expuso a la Asamblea general, con estas palabras: «Quizás sea posible algún día llegar a cifras que nunca creímos alcanzar. Este mismo año de 1929, si llegamos a una explotación de 300.000 toneladas, habremos excedido en un 30 por 100 la producción que para dicho año estimáramos, a fines de 1926, en un estudio que entonces hubimos de preparar.

Su balance cerrado en 31 de Diciembre de 1928, arroja un beneficio de 802.062,73 pesetas, las cuales se aprobó distribuir así:

- A fondo de reserva estatutario, 80.000 pesetas.
- A amortizaciones, 170.000.
- A obligaciones estatutarias e impuestos, 130.000.
- A dividendo activo, 420.000.
- A remanente para el ejercicio próximo, 2.062,63.

Así también acordó poner en circulación, el próximo mes de Junio, las 700.000 acciones que tiene en cartera, bajo iguales condiciones que las emitidas a primero de año; ellas, al portador, y de un valor nominal de 50 pesetas, son ofrecidas al tipo de 100, y se les reconoce los beneficios obtenidos por la Sociedad desde 1.º de Enero de 1929. Además se va a la reducción del canon Nétter, que sumaba 1.500.000 pesetas, y no pudo ser amortizado antes por condiciones estipuladas en tal convenio.

La situación financiera de Setolazar no puede ser más diáfana; su pasivo está exento de cargas; cuenta con una importante reserva, que, salvo circunstancias fuera del alcance de toda previsión, el Pasivo social estará representado en las nuevas instalaciones únicamente por el Capital social y los Fondos de reserva que alcanzará casi al 50 por 100 del

capital desembolsado, conservándose en Cartera acciones por un valor de 3 millones de pesetas; sus productos tienen una buena acogida en el mercado; solamente los consumidores del Rhur le cerrarían, hoy, compras de sus minerales por más de 500.000 toneladas; luego su porvenir dependerá exclusivamente de la relación entre los precios de costo y los de venta, situación que se le presenta en extremo clara, pues los primeros acusan un buen aumento y los segundos, debido a sus nuevas e importantes y novísimas instalaciones, tanto en minas como en ferrocarril, marcan un buen descenso.

La sentencia del Supremo en el pleito Orconera-Krupp

La sentencia lleva fecha 3 de mayo actual.

La Audiencia de Burgos dictó sentencia condenando a la Orconera a efectuar el suministro de hierro que la Casa Krupp le reclamaba.

Contra el fallo interpuso recurso la Sociedad inglesa, representada por el procurador don Santos Gandarillas y defendida por don Melquiades Alvarez.

Se opuso al recurso don José Illana, en un trabajo notable.

El Supremo ha fallado diciendo «que debía declarar y declaraba haber lugar al recurso por su segundo motivo, y en su virtud casa y anula la sentencia de la Sala de lo Civil de Burgos».

Llega a este fallo con los considerandos que vamos a extractar, por su interés doctrinal:

«Considerando que declarado por la sentencia de esta Sala de 28 de octubre de 1921 que el arbitraje estipulado en el contrato entre la Orconera y la Casa Krupp confería al arbitraje extranjero, que había de resolver las diferencias que lo convenido suscitase, la autoridad necesaria para ello e impedía que los Tribunales puedan decidirse, es inconcusos que tal impedimento a la jurisdicción de los mismos tan sólo ha de haber cesado euando, agotado por una de las dos partes el procedimiento marcado en el pacto para la fijación de las diferencias y el nombramiento de árbitros, por causas no imputables a esa parte, dimanantes del contrato, quede de hecho o de derecho ilógica la cláusula arbitral.

Considerando que no es ahora cuestión de hecho, de la exclusiva facultad por tanto del Tribunal «aquo» del proceso, de que por la Casa Krupp se han cumplido los requisitos y trámites de la ley inglesa y por ello se eleva el problema del terreno llano de los hechos al difícil y completo de los jurídico-doctrinales, donde la Sala sentenciadora de la apelación carece de soberanía para definir o declarar sobre tal extremo.

Considerando que no es de la competencia de los Tribunales españoles esta declaración, en razón de que han sido planteados problemas de índole esencialmente jurídica y solamente cabe que los resuelvan los Tribunales ingleses, ya que es obligado decidir: Primero: Si la ley inglesa de arbitraje de 1859 ha sido variada por la de 1899 y cual sea el alcance de la variación, y Segundo: Si se aplicó el procedimiento arbitral por la Casa Krupp, problema

para cuya resolución sólo son competentes los Tribunales ingleses, sin la cual declaración en sentido afirmativo no cabe el ejercicio de la jurisdicción de los Tribunales españoles».

En el fallo de la segunda sentencia se limita a declarar la incompetencia de los Tribunales españoles para conocer en la demanda interpuesta por la Casa Krupp contra la Orconera, a la que se absuelve, sin hacer condena de costas.

Sociedad Anónima Minera Setolazar

El día 13 de los corrientes se girará a los señores accionistas que en dicho día figuren como tales en el libro-registro de acciones nominativas de la Sociedad, el dividendo activo acordado en la última Junta general ordinaria, por los beneficios del año de 1928.

Bilbao, 1.º de Mayo de 1929.—Por el Consejo de Administración: el Presidente, *F. Setuain*.

Compañía Anónima Basconia

Desde el día 15 del corriente mes de Mayo y por los Bancos del Comercio y Urquijo Vascongado, de Bilbao, se pagará el cupón núm. 8 de las obligaciones hipotecarias de esta Compañía, emisión 1925, previa deducción de los impuestos vigentes.

Bilbao, 8 de Mayo de 1929.—El Presidente del Consejo de Administración, *Juan T. de Gandarias*.

Compañía Anónima Basconia

Desde el día 15 del corriente mes de Mayo y por los Bancos de Comercio y Urquijo Vascongado, de Bilbao, se hará efectivo el importe de las 191 obligaciones de la misma emisión que han sido amortizadas en el sorteo verificado en el día de la fecha y cuya numeración es la siguiente:

Números: 1, 71 a 80, 211 a 220, 871 a 880, 1.481 a 1.490, 1.501 a 1.510, 2.251 a 2.260, 2.881 a 2.890, 3.411 a 3.420, 4.221 a 4.230, 4.491 a 4.500, 5.091 a 5.100, 5.601 a 5.610, 5.611 a 5.620, 5.641 a 5.650, 6.691 a 6.700, 6.761 a 6.770, 7.161 a 7.170, 8.181 a 8.190, 10.761 a 10.770.

Bilbao, 3 de Mayo de 1929.—El Presidente del Consejo de Administración, *Juan T. de Gandarias*.

Compañía Anónima Basconia

PAGO DE DIVIDENDO

La junta general de accionistas celebrada en el día de la fecha, ha acordado el reparto a las acciones de un dividendo complementario de 40 pesetas por acción, libre de impuestos, contra cupón número 35.

El pago de este dividendo se hará efectivo por los Bancos del Comercio y Urquijo Vascongado de esta plaza, a partir del día 20 del corriente.

Bilbao, 10 de mayo de 1929.—El presidente del Consejo de Administración, *T. GANDARIAS*.

DISPOSICIONES OFICIALES

Escuela especial de Ingenieros de Minas

Programa para la adjudicación de premios por cuenta del legado Gómez Pardo

Artículo 1.º A los fines del legado hecho a esta Escuela por don José Gómez Pardo, se abre concurso público para la adjudicación de tres premios, tres accesits y tres menciones honoríficas con destino a los autores o traductores de obras o trabajos que versen sobre cuestiones teóricas o prácticas de las industrias mineras o metalúrgicas.

Art. 2.º Los premios que se ofrecen consistirán en una remuneración pecuniaria de 3.000 pesetas para el primero, 2.000 pesetas para el segundo y 1.000 pesetas para el tercero, y además, en la publicación por cuenta del legado de los trabajos correspondientes y la entrega de 100 ejemplares a los autores o traductores.

Los accesits consistirán en la publicación por cuenta del legado de los trabajos que lo merezcan y la entrega de 100 ejemplares a los respectivos autores o traductores.

La Escuela se reserva el derecho de disponer de 500 ejemplares que podrán publicarse por cuenta del legado tanto de las obras premiadas como de las que sólo hubieran obtenido accesits.

Las menciones honoríficas se adjudicarán a los trabajos que no mereciendo ser publicados, a juicio de la Junta de profesores, reúnan, sin embargo, mérito suficiente para llamar la atención sobre los mismos.

Cada mención se hará constar en un diploma expedido por el legado a nombre del interesado.

Art. 3.º El concurso quedará abierto desde el día de la publicación de este programa en la *Gaceta* de Madrid, y cerrado en 31 de Diciembre de 1929, a las doce de la mañana, hasta cuyo día y hora se recibirán en la Secretaría de la Escuela cuantos trabajos se presenten con arreglo a las demás condiciones que se fijan en este programa.

Investigaciones en la cuenca potásica de Cataluña

Por R. D. de Fomento de 5 de Abril de 1929 y con arreglo a lo que preceptúa el artículo 52 de la ley de Administración y Contabilidad de la Hacienda Pública de 1.º de Julio de 1911, queda exceptuada de las formalidades de subasta y se adjudicará mediante concurso, la contrata de ejecución del plan de investigaciones, en la cuenca potásica de Cataluña y dentro de la zona reservada al Estado, propuesto por el Instituto Geológico y Minero de España en 5 de Marzo último, que consiste en realizar un sondeo de exploración en Bellmunt, otro de reconocimiento en Aviñó y un tercero mixto al Norte de Cardona, en el límite de las provincias de Barcelona y Lérida.

Modificación del Reglamento de Policía Minera

Por R. D. de 5 de Abril de 1929 se modifica la redacción de los artículos 150 a 153 inclusive, del Capítulo VIII del vigente Reglamento de Policía Minera, referente a minas con polvo de carbón.

Catastro Minero

Se ha practicado la rectificación del catastro minero en las provincias de Alicante, Badajóz, Burgos, Cádiz, Córdoba, Guipúzcoa, Huesca, Pontevedra, Santander, Tarragona, Teruel y Zaragoza.

Se ha practicado la rectificación anual de los catastros mineros de los distritos de Huelva, Murcia y Valencia.

Concurso para la presentación de proyectos relativos a los temas que se indican, de industrias mineras y metalúrgicas

Por R. O. de 5 de Abril de 1929.

Primera. Se abre concurso para la presentación de proyectos relativos a cada uno de los temas siguientes:

TEMA PRIMERO.—«Las explosiones de polvo en las minas de carbón».

Estudio teórico experimental de las causas que la originan, de las condiciones de su propagación y de los medios propuestos para impedir su iniciación o su propagación, o producir la extinción en su caso.

Aplicación de estos medios a casos concretos de minas españolas y organización de los servicios correspondientes. Reglamentación, inspección y vigilancia de los mismos. Precio de coste de la instalación y entretenimiento de dicho servicio.

TEMA SEGUNDO.—«Aplicación industrial de los procedimientos de flotación a los minerales complejos de plomo y cinc de la sierra de Cartagena».

Además de cuanto se crea conveniente exponer para la más fácil y económica resolución del problema, la Memoria deberá comprender:

1.º Descripción de las distintas clases de menas de esa naturaleza de la sierra de Cartagena.

2.º Posibilidad y conveniencia industrial del empleo de estos métodos, bien sean aplicados a la mena bruta o bien, como complemento del método por gravedad, a los mixtos o al producto de una concentración parcial que en la actualidad se vienen sometiendo a la calcinación; y que llaman blendas pobres.

3.º Determinación de los aparatos más apropiados para esa clase de menas y productos.

4.º Determinación de la naturaleza de los aceites y de los agentes y proporción de las mezclas.

5.º Ventajas e inconvenientes de una instalación central o de dos o más y lugares de emplazamiento.

6.º Costo aproximado de las instalaciones.

7.º Costo y pérdida del tratamiento.

8.º Resultados económicos.

Segunda. Cada uno de los estudios que opten a los premios deberá componerse de Memoria, planos y los anejos necesarios.

Tercera. Se otorgarán dos premios: uno de 4.000 pesetas, correspondiente al tema primero, y otro de 6.000 pesetas, al tema segundo. Los estudios premiados deberán merecer el favorable informe del Consejo de Minería, con las dos terceras partes de sus vocales, por lo menos, y ser aprobados por el Gobierno a propuesta del Ministerio de Fomento. El concurso podrá declararse desierto si ninguno de los trabajos mereciera premio, o adjudicarse éste a uno sólo.

Consejo Nacional de Combustibles

Ha sido nombrado vocal del Consejo Nacional de Combustibles, en representación del Ministerio de Economía Nacional, el ingeniero industrial don Manuel Alonso Martos.

Ha sido nombrado Vicesecretario del Consejo Nacional de Combustibles, el ingeniero don Antonio Cordero y López del Rincon.

Vacantes de Ingenieros de Minas

Una plaza de ingeniero en el Negociado segundo de la Sección de Minas e Industrias Metalúrgicas del Ministerio Fomento.

En la Escuela de Capataces facultativos de Minas de Mieres una plaza de ingeniero.

Vacante la plaza de ingeniero-jefe del distrito minero de Palencia y no habiéndose presentado petición alguna durante el plazo fijado para solicitarla, según anuncio publicado en la *Gaceta* del día 28 de Marzo próximo pasado, se anuncia por segunda vez.

Vacante una plaza de ingeniero en el distrito minero de Barcelona, se anuncia la provisión de la misma entre ingenieros subalternos pertenecientes al Cuerpo de Minas, en servicio activo, de acuerdo con lo que dispone el apartado tercero de la Real orden de 9 de Septiembre de 1927 (*Gaceta* del 13).

Se abre concurso entre Ayudantes facultativos de Minas para proveer una plaza de Ayudante de Minas, vacante en la Representación e Intervención del Estado en las Salinas de Torreveja y La Mata.

Ascensos

En la vacante producida por fallecimiento del señor Hernanz, se produce el siguiente movimiento de escala: Asciede a ingeniero primero don Ignacio Patac Pérez.

Reingresa como ingeniero segundo don Ignacio Gortazar y Manso.

A inspectores generales, don Lorenzo Alonso Martínez, don Pedro Pérez Sánchez, don Luis Reyes

Galdós, don Cleto M. Rubiera, don Adolfo de la Rosa Ramírez y don Pablo Fábrega.

A ingenieros jefes de primera clase, don Ramón Alonso Alonso, don Rafael Martínez Espinar, don Pío Portilla, don Juan Sitges, don Benito Suárez Casaprín, don Antonio María de Irimo y don Antonio Mauri.

A ingeniero jefe de segunda clase, don Adolfo González Candamo, don Matías Ibrán, don José Elvira Apellániz, don Miguel Langreo Contreras, don Constantino Alonso García, don Juan de la Escosura y don Narciso de Mir.

A ingeniero primero, don Enrique Lacasa Moreno, don Javier Bordiu, don Celso Rodríguez, don Darío Arana, don Emilio Corujedo, don Cándido Gía Alvarez y don Manuel Landecho.

A ingeniero segundo, don Manuel Ranz Aulés, don Antonio Carbonell, don Juan Rubio de la Torre, don Diego Templado y don Francisco Fontanals.

Ingresan como ingenieros terceros, don Enrique Cabello, don Wenceslao del Castillo, don Francisco de B. Palomo y don Severino Vega de Secane.

Nombramientos

Se nombra ingeniero jefe del distrito minero de Madrid a don Ramón Machimbarrena.

Secretario general del Consejo de Minería a don Matías Ibrán Cónsul.

Ingeniero jefe del distrito minero de Granada a don José de Murga Gil.

Reingresa como ayudante primero don José Gea Campos.

Destinos

A la Escuela de maestros mineros de Huelva, el ingeniero jefe de segunda clase don Juan Herrera Ortuño.

A los distritos mineros de Santander, Vizcaya y Ciudad Real, son destinados respectivamente, los ingenieros don Ramón Rey Moreno, don Santiago de Aréchaga y don Joaquín Tamarit.

Caja de Ahorros Vizcaína

**Creada y garantizada por la
Excma. Diputación de Vizcaya**

**Similar y colaboradora del
Instituto Nacional de Previsión**

TIPOS DE INTERÉS:

Libretas ordinarias.	3,75 %	Imposiciones a 6 meses	4, — %
» de cuenta a la vista.	2,75 %	» » 1 año	4,25 %
Consignaciones a la vista.	2, — %	» » 2 »	4,50 %

Retiro obrero; Mutualidades infantiles; Régimen de mejoras; Subsidio de maternidad; Homenaje a la vejez

OFICINAS EN BILBAO: Palacio de la Excma. Diputación de Vizcaya.—Calle de la Estación, núm. 5, (esquina a la Plaza Circular) y en la Plaza del Instituto, (esquina a Sombrerería).

SUCURSALES: Amorebieta, Aracaldo, Arrigorriaga, Baracaldo, Basauri (Dos Caminos), Bermeo, Carranza, Durango, Elorrio, Erandio, Ermua, Galdácano, Gordejuela, Guernica, Larrabezúa, Las Arenas, Lequeitio, Marquina, Miravalles, Mundaca, Munguía, Ochandiano, Ondárroa, Orduña, Orozco, Ortuella, Plencia, Portugalete, San Julián de Musques, Sestao, Sopuerta, Trucíos, Ubidea, Valmaseda, Yurre y Zalla.

Datos estadísticos del Boletín de Minas y Metalurgia

Producción de minerales y metales en España. Diciembre 1928

DISTRITOS MINEROS	Toneladas
Almería	57.415
Coruña (Galicia).	6.000
Guipúzcoa-Alava-Navarra	2.298
Granada-Málaga.	38.141
Huelva.	26.891
Jaén	2.160
Murcia	20.292
Oviedo	4.700
Santander	46.198
Sevilla	9.226
Valencia-Alicante-Castellón-Teruel	33.473
Vizcaya	180.376
Zaragoza	3.709
Total.	430.879
Meses anteriores.	5.074.491
Total en 1928	5.505.370

Producción siderúrgica

DISTRITOS MINEROS	Fundición	Acero	Ferromangan°	Ferrosiliceo	Silico-Manga.
	Toneladas	Toneladas	Kilogramos	Kilogramos	Kilogramos
Sevilla	»	412	»	»	»
Barcelona.	»	»	312.658	34.650	»
Coruña.	»	»	»	»	»
Guipúzcoa.	547	1.193	»	»	»
Oviedo	8.262	11.789	»	»	»
Santander.	4.170	4.790	»	»	»
Valencia	8.711	14.032	»	»	»
Vizcaya	31.044	41.138	»	»	»
Total	52.734	73.354	312.658	34.650	»
Meses anteriores	512.266	660.296	3.816.400	113.700	»
Total en 1928	565.000	733.650	4.129.058	148.350	»

Producción de mineral y metal de zinc

Mineral 10.089 toneladas	Metal 1.065 toneladas
Meses anterior. <u>128.821</u> id.	id. <u>12.897</u> id.
Total en 1928 . <u>138.910</u> id.	id. <u>13.962</u> id.

Producción de mineral de cobre y cobre metálico

	Mineral	Cobre blister	Cobre refinado	Cobre Electro.	Cáscara cobre
	Toneladas	Kilogramos	Kilogramos	Kilogramos	Kilogramos
Total	329.800	1.406.455	62.000	64.000	40.000
Meses anter.	<u>3.606.709</u>	<u>15.375.958</u>	<u>711.507</u>	<u>7.195.021</u>	<u>360.000</u>
T. en 1928 .	<u>3.936.509</u>	<u>16.782.413</u>	<u>773.507</u>	<u>7.259.021</u>	<u>400.000</u>

Producción de mineral de plomo y plomo metálico

Mineral 9.414 toneladas	Metal 10.204 toneladas
Meses anterior. <u>133.683</u> id.	id. <u>99.919</u> id.
Total en 1928 . <u>143.097</u> id.	id. <u>110.123</u> id.

Producción de minerales de manganeso

Mineral 1.213 toneladas	
Meses anterior. <u>11.623</u> id.	
Total en 1928 . <u>12.836</u> id.	

Compresores - Martillos - Sondas - Aguzadoras - Cabrestantes

Sullivan Machinery C^o.

Excavadoras - Dragas - Grúas de ferrocarril

Bucyrus Company

Hormigoneras-Elevadoras y distribuidores de hormigón-Tablestacas metálicas-Máquinas tar-macadam

« R a n s o m e »

Agente General
en España:

Gumersíndo García

Madrid : Barcelo- Berástegui, 4:Teléf. 12.687
na : Gijón : Vigo **B I L B A O**

Mercado de minerales

La situación de la industria siderúrgica entra, al parecer, en un período de cierta mejoría con relación a los pasados años de la post-guerra.

Las fábricas inglesas y alemanas, lo mismo que las francesas y belgas, tienen ya en sus libros pedidos que aseguran una producción normal para unos cuantos meses, y se espera con cierta confianza que esta industria comience a vivir una nueva era de relativa prosperidad.

La siderurgia inglesa que durante la post-guerra ha sufrido una grave crisis, ha reaccionado durante los meses del corriente año. Examinando las estadísticas del mes de Marzo vemos con satisfacción confirmadas las impresiones optimistas señaladas.

La producción de acero en Inglaterra, en Marzo, se eleva a 859.900 toneladas contra 774.900 toneladas en Febrero y 793.300 toneladas en Marzo de 1928. La producción de lingote ha sido de 590.500 toneladas contra 519.600 toneladas en Febrero y 592.600 toneladas en Marzo de 1928. Esta producción no ha sido motivada por la falta de cobre.

El número de hornos encendidos se ha elevado durante el primer trimestre del año de 139 en el mes de Enero a 145 a fines de Marzo.

Las estadísticas oficiales recientemente publicadas, señalan una gran disminución en la producción de carbón en Inglaterra en 1928, comparada con años anteriores. En 1927 la producción media cuatrimestral fué de 55 y medio millones de toneladas y en 1928 de 49 y medio millones.

La producción durante el mes de Febrero último fué de 21 millones contra una media mensual de 23 millones en 1913.

Las fábricas siderúrgicas inglesas se encuentran actualmente con la escasez de chatarra para la fabricación de acero. Antes de la guerra la chatarra entraba en los hornos en una proporción de 30 por 100, actualmente llega a 50 por 100 de la carga del horno y por esta razón ha llegado a constituir un elemento primario importante para la fabricación del acero. La escasez ha producido una elevación en el precio de la chatarra que llega a una libra esterlina por tonelada en comparación con el precio del año pasado.

Las importaciones de chatarra en Inglaterra en 1913 importaban 130.000 toneladas. En 1928 la importación descendió a 56.000 toneladas y en el primer trimestre de este año a 8.000. Por otro lado las exportaciones en 1913 importaron 118.000 toneladas, y en 1928, 345.000. Durante el primer trimestre del año, la exportación ha llegado a 117.000 toneladas, cantidad que representa que en esa proporción la exportación de este año será cuatro veces mayor que antes de la guerra.

Las importaciones de mineral de hierro durante el mes de Marzo se elevaron a 462.000 tons. contra 313.000 en el mes de Febrero y 431 000 en Enero, lo cual indica un importante aumento en el consumo de minerales. Las entradas en el puerto de Middlesbrough en Marzo último llegaban a las del mes de Marzo de 1926.

La situación en Alemania también es favorable habiendo recibido los siderúrgicos pedidos de importancia para los Estados Unidos y América del Sur. El comercio de lingote está firme para el consumo nacional, si bien no hay exportaciones de importancia. Se cree que en breve serán encendidos los nuevos hornos altos que la Casa Krupp ha instalado en Borbeck. Cada uno de estos hornos tendrá una capacidad diaria de producción de 1.000 toneladas.

Las fábricas francesas continúan trabajando con gran actividad.

El mayor consumo de mineral en Inglaterra y Alemania ha producido en nuestro mercado minero cierta reacción beneficiada aun con la actual cotización de la libra esterlina.

L. B.

Exportación de mineral de hierro por el puerto de Bilbao

M E S	CABOTAJE	EXTRANJERO
Enero	7.575.290	109.615.560
Febrero	6.305.320	124.747.277
Marzo	9.513.910	142.483.343
Abril	12.601.337	137.146.814
	35.995.857	513.992.994

EL PRIMER TRIMESTRE DE 1929, EN LAS MINAS DE VIZCAYA

EXPLOTADOR	MINA	Producción Toneladas	Salida Toneladas	Depósito Toneladas
Allende Tomás	Demasia Victoriano	—	—	53,820
Idem	Demasia Precavida	—	—	1.134,040
Idem	Demasia Domingo	—	—	431,560
Idem	Impensada	4.162,210	3.162,310	13.000,000
Idem	Carolina	—	—	12.000,000
Allende, Valle y Compañía	Alfredo	—	—	527,450
Idem	Rica	—	—	2.783,550
Asla Fermín	Matilde y Demasia	—	—	30,000
Asla Leandro	Carmen	—	—	478,400
Alberdi José Martín	Trinidad	—	—	3.682,130
Bilbao José	Pacífica	—	8,240	675,620
Idem	Aprovechamientos	—	24,170	482,280
Compañía Urállaga y la Magdalena	Coto	—	62,070	384,360
Compañía Minera Morro de Bilbao	Coto	14.839,690	15.183,860	2.098,840
Compañía Orconera Iron Ore	Coto	209.915,150	240.172,150	9.792,000
Compañía José Mac-Lennan de Minas	Amalia Vizcaína	—	—	388,000
Idem	San Francisco	1.932,000	—	2.632,000
Comisión Safo y Catalina	Catalina	180,450	1.052,770	8.427,975
Comision Cristina	Cristina	700,000	5.975,640	12.493,030
Comisión Ser	Ser	—	—	1.426,970
Comisión Esperanza y Buena Fortuna	Esperanza	—	—	15.680,085
Idem	Buena Fortuna	—	—	2.503,180
Comunidad de la Mina José	José	—	—	1.303,180
Coto Minero Saracho	Santa Regina	2.000,000	1.584,110	784,290
Coto Minero de las Minas del Picón	Marta y Demasia	—	—	—
Coto Minero de la Primitiva	Primitiva	8.046,826	7.576,833	5.296,933
Coto Minero del Hoyo y Ontón	Coto	23.679,400	27.287,100	11.879,696
Cobrerros Leonardo	Carlota	—	—	151,820
Comisión Mina Bilbao	Bilbao	15.985,000	10.884,380	7.494,740
Demasia San Benito y Despreciada	San Benito	9.016,000	3.197,160	38.026,836
Durañona Herederos de Juan	Demasia Barga	2.000,000	—	2.000,000
Egusquiza Alejo	La Huerta	—	—	8,340
Echevarrieta y Larrinaga	Parcocha y su D. ^a	41.212,750	44.822,860	10.265,570
Idem	Acrisolada	—	—	270,020
Idem	La Pobre	—	—	185,860
Govillar Hijos de Pedro	Demasia Domingo	—	—	411,300
Idem	Demasia Justa	—	—	244,590
Idem	Carolina	—	—	130,960
Gandarias Viuda e Hijos de	Diana	—	570,000	—
G. L. M. van Es	Santa María	810,910	1.477,980	3.583,490
Idem	Marianela	603,240	1.468,180	5.250,490
Goiri José Miguel	Rubia	—	593,940	—
Gorrochátegui Pedro	San Prudencio	2.000,000	2.006,650	2.993,350
Iza Agustín	Julia, Adela, Concha	—	—	547,640
Idem	San Miguel	—	—	9.841,920
Idem	San Antonio	—	—	6.360,760
Lezama Leguizamón Luis	Silfide	13.326,327	20.525,080	3.652,745
Idem	Abandonada	17.097,751	22.773,160	10.007,820
Idem	Antón	—	—	33,610
Los Propietarios	Antigua Esperanza	—	—	324,380
Viuda e Hijos de Martínez Rivas en Liquid.	Unión	—	—	1.797,120
Idem	San José	—	389,800	409,670
Minera Mendiola S. A.	Peñusco de Mendiola	4.620,000	—	5.773,180
Minera Providencia	Virtud	—	40,000	30,000
Macleod Federico L.	Coto Elvira	14.432,000	14.759,000	9.493,000
Núñez y Anchustegui Luis	El Zarzal	19.547,120	22.670,600	7.976,420
Núñez y Arteche Luis	San Luis	22.754,000	16.654,650	8.374,810
Idem	Adelina	6.094,000	9.192,740	32,675
Idem	María la Chica	—	—	15,022,030
Idem	Josefa	—	—	2.525,625

EXPLOTADOR	MINA	Producción — Toneladas	Salida — Toneladas	Depósito — Toneladas
Obharan Luis, testamentaría	Amalia Juliana	8.000,000	7.894,410	1.931,360
Ocharan y Aburto	Malaespera	20.500,000	19.728,360	7.489,610
Ocharan Luis, testamentaría	La Lejana	—	—	2.777,560
Retolaza Demetrio	Unión	12.934,205	6.266,200	30.117,005
Solano Eugenio	San Severino	—	1.446,170	589,500
Idem	Vigilante	—	—	883,000
Idem	Demasia Justa	—	—	1.200,000
Idem	Inocencia	—	370,120	11.958,630
Idem	Demasia Inocencia	—	—	601,700
Santisteban e Iza	Amparo	—	—	3,803
Sociedad Franco-Belga	Coto	41.981,000	36.108,880	26.555,160
Sociedad Altos Hornos	Berango	17.169,200	16,975,200	1.961,000
Idem	Escarpada	4.872,600	5.024,600	710,000
Sociedad Mina Federico.	Federico.	—	2,013,970	3.983,300
Sociedad Mina Gallinar	Callinar	—	—	130,000
Sota y Aznar	Luisa y Borja	—	—	14.524,940
Idem	Grupo Eva	—	—	508,420
Taramona Manuel	Sorpresa	11.427,646	14.855,000	50.533,463
Uribe Federico	Lorena	3.460,840	1.596,540	5.439,840
Idem	Confianza	3.736,990	4.660,680	5.158,140
Idem	Petronila	2.677,500	3.893,720	1.564,060
Valle Herederos de Domingo	Iuan	—	—	72,150
Idem	Carolina	—	—	6.592,250
Zabala Alfonso	Aurora y B. ^a Estrella	3.500,000	3.651,730	535,090
Idem	Alhóndiga	—	—	93,240
Zunzunegui Casimiro	Dudosa	—	—	99,280
Idem	San Sebastián	—	—	144,457
Idem	Mame	1.012,360	2.112,360	900,000
Zunzunegui Juan	Rita y Adelaida	4.550,200	1.537,590	6.512,510
Zubimendi Juan	Josefita	1.500,000	1.199,640	503,550
Zumalacarreui Tomas	Socorro	581,000	—	6.934,000
Ulacia Herederos de.	Magdalena	—	—	62,200
Idem	San Ignacio	—	—	213,100
Olaizola Ignacio.	San Prudencio	1.100,000	554,460	1.945,540
SUMAS TOTALES.		573.958,365	604,005,063	456.818,018

MERCADO DE METALES DE LONDRES

Enrique Martínez Inchausti.

Cobre.—Juzgando por raports recibidos recientemente de los Estados Unidos, actualmente todas las miradas están en Europa para decidir la posición general del cobre, en especial del electrolítico. El mercado doméstico americano se encuentra en satisfactoria posición, pues los productores en dicha nación tienen pedidos en cartera que les permitirá sostenerse en completa producción hasta Julio próximo, pero en lo que respecta a material para exportación sucede lo contrario y si la demanda no mejora la tendencia de los precios lleva camino de baja. Las últimas constantes fluctuaciones han colocado al consumidor en una posición tan especial y tan desconcertante que se abstiene de realizar compras para almacenarlas, si no de cantidades que puedan cubrir las necesidades de momento.

El cobre electrolítico se cotiza a 84 3/4 libras, el Best Selected a 78 1/2 y el Standard a 74 7/8 libras por ton.

Estaño.—Este mercado sufre aún los efectos de la baja del cobre; sin embargo, la situación fundamental no ha variado siendo la producción actual bastante superior al consumo, aunque éste se mantiene a un nivel satisfactorio.

El estaño Straits se cotiza a 203 1/4 libras y el Corde-ro y Bandera a 202 1/2 libras, por tonelada.

Aluminio.—Ninguna variación ha tenido este mercado; el precio sigue siendo de 95 libras por tonelada, con el 2 por 100 de descuento.

Cinc.—Actualmente se cotiza el cinc refinado a 27 1/4 libras y el corriente a 26 3/4 libras, por tonelada.

Antimonio.—Ninguna variación se conoce en el antimonio inglés, cotizándose a 50 y 55 libras por tonelada. En cuanto al antimonio chino, no presenta mucho interés el mercado habiendo experimentado alguna pequeña baja el precio, y se cotiza hoy a libras 32-10-0 CIF para embarque de China.

Niquel.—Tampoco ha variado este mercado, cotizándose a 175 libras, lo mismo para consumo en Inglaterra como para exportación, aun cuando se han admitido precios más bajos para contratos de alguna importancia.

Platino.—No tiene mucha demanda actualmente el platino; sin embargo, el precio de libras 13-15 0 se mantiene muy firme.

Hojalata.—Debido a la baja que ha experimentado el estaño, la demanda de la hojalata se ha acentuado considerablemente, tanto por parte de los almacenistas británicos como para exportación. Para exportación se han realizado importantes transacciones, especialmente por parte de España. Bilbao, 13 de Mayo de 1929.

Obreros mineros que han trabajado en las minas de Vizcaya en el primer trimestre de 1929

EXPLOTADOR	MINAS	Enero	Febrero	Marzo
Compañía Minera Morro de Bilbao.	Coto	175	176	179
Compañía Orconera Iron Ore.	Coto	1.968	1.937	2.121
Compañía José Mac-lennan de Minas	San Francisco	62	62	62
Id.	Cobarón	96	96	96
Comisión Cristina.	Cristina	10	10	10
Coto Minero «Primitiva».	Primitiva	68	70	71
Coto Minero Hoyo y Ontón	Coto	195	195	185
Comisión Mina Bilbao	Bilbao	146	146	146
Demasia, San Benito y Despreciada	San Benito	18	21	20
Echevarrieta y Larrinaga.	Parcocha y Demasia	304	325	330
Id.	Acrisolada	43	47	46
G. L. M. Van Es	Santa María y Marianela	67	67	67
Macleod Federico L.	Coto Elvira	185	185	185
Lezama Leguizamón Luis.	Silfide	129	127	130
Id.	Abandonada	185	182	180
Ocharan y Aburto.	Malaespera	240	240	240
Ocharan Luis, testamentaria.	Amalia Juliana	52	52	52
Retolaza Demetrio.	Unión	236	223	212
Núñez y Arteché Luis	San Luis	192	192	192
Id.	Adelina	46	46	46
Núñez y Anchústegui Luis.	El Zarzal	220	220	220
Sociedad Franco-Belga.	Coto	452	425	436
Sociedad Altos Hornos	Tardía, Berango, Escarp. ^a	343	346	343
Sociedad Mina Federico	Federico	22	18	0
Taramona Manuel.	Sorpresa	117	117	117
Uribe Federico.	Lorenza, Confianza, Petr ^{la}	130	130	130
Zunzunegui Casimiro	Mame	35	35	35
Zabala Alfonso.	Aurora y B. Estrella	23	23	23
Durañona Herederos de Juan.	Demasia Barga	20	20	20
Zubimendi Juan	Josefita	11	11	11
TOTALES.		5.790	5.444	5.905

CABLES DE ACERO

SOCIEDAD ANÓNIMA «JOSÉ MARÍA QUIJANO»

FORJAS DE BUELNA SANTANDER FUNDADAS EN 1873

ACERO «MARTIN SIEMENS»
 HIERROS COMERCIALES
 ALAMBRES DE TODAS CLASES
 GRIS, BRILLANTE, RECOCIDO, COBRIZO,
 GALVANIZADO, ESTAÑADO PARA SOMIERS Y
 ESTAÑADO PARA COSER LIBROS,
 REVISTAS, CAJAS DE CARTÓN, ETC.

PUNTAS DE PARÍS
 TACHUELAS, SIMIENTE
 ALCAYATAS, GRAPAS
 ESPINO ARTIFICIAL

ENREJADOS, TELAS METÁLICAS
 CABLES DE ACERO
 MUELLES, RESORTES
 OTRAS MANUFACTURAS DE
 ALAMBRE

PUERTO DE BILBAO.—EXPORTACIÓN DE MINERAL DE HIERRO
Mes de Abril de 1929

Día	Nombre del vapor	Toneladas de registro	Toneladas	CARGADOR	Destino	Cargadero	Nombre de la mina
	SUMA ANTERIOR		432.035,94				
11	Algieba	1.527	2.670,48	Aznar y Compañía	Newcastle	Orconera	Coto de la Orconera
12	Noordwijk	1.338	3.361,62	Loeck y Compañía	Rotterdam	Indauchu	Abandonada
	Isac	1.263	3.547,22	Bereincua Hermanos	Cardiff	Orconera	Coto de la Orconera
	Sabina	1.297	3.692,06	J. Wild y Compañía	Newport	Triano	Parcocha
13	Naaldwijk	1.158	3.040,46	Loeck y Compañía	Rotterdam	Indauchu	San Luis
14	Aarse	1.169	3.463,18	Martyn Martyn y Comp.	Rotterdam	Triano	Lorenza
16	Netta	571	1.489,57	E. Erhardt y Comp.	Grangemouth	Galdames	Rita y Adelaida
	Liro	789	1.623,39	J. Wild y Compañía	Ardrossan	Indauchu	Abandonada
17	Claudio	1.628	675,64	Sydney J. Dyer	Cardiff	Triano	Unión
18	Oakgrose	1.243	2.900,26	J. Wild y Compañía	Ardrossan	Cadagua	Silfide
19	Miguel	1.694	4.190,46	Sdad. Franco Belga	Dunkerque	F. Belga	Coto Franco Belga
	Atalaya	2.249	5.429,20	Bereincua Hermanos	Cardiff	Orconera	Coto de la Orconera
	Norburn	1.225	3.321,20	Sota y Aznar	Middlesbrough	Triano	Luisa (rubio)
20	Northborough	2.508	6.171,35	Bereincua Hermanos	Cardiff	Orconera	Coto de la Orconera
	Lapeyrade	1.812	4.527,70	Bereincua Hermanos	Cardiff	Orconera	Coto de la Orconera
	Tom	1.852	4.927,95	Chávarri y Compañía	Glasgow	Galdames	Socorro y Rita
	Memphis	537	1.197,84	Federico L. Macleod	Garston	Galdames	Coto Elvira
21	Jerónimo Ibrán	695	963,41	José Llorente	Bayona	T. Aéreo	Primitiva
	Konstan	1.044	2.570,76	Federico Adler	Rotterdam	Cadagua	Malaespera
23	Mar Báltico	1.872	4.938,64	Tomás Urquijo	Newcastle	Orconera	Coto de la Orconera
24	Rigmor	753	1.719,66	Loeck y Compañía	Rotterdam	Indauchu	San Luis y Eva
	Barmoor	1.317	3.131,29	J. Wild y Compañía	Rotterdam	F. Belga	Coto Franco Belga
25	Peña Rocías	996	2.485,09	Bereincua Hermanos	Cardiff	Orconera	Coto de la Orconera
	Stad Zaltbommel	1.230	2.956,38	Loeck y Compañía	Rotterdam	Triano	Carolina
26	Carmen	731	1.888,26	Chávarri y Compañía	Amberes	F. Belga	Coto Franco Belga
	Bachi	1.867	5.057,74	Bereincua Hermanos	Cardiff	Orconera	Coto de la Orconera
	Banchory	1.317	3.715,82	Chávarri Hermanos	Port Talbot	Triano	Bilbao
	K. P. Larsen	686	1.684,58	Martyn Martyn y Comp.	Rotterdam	Galdames	Bilbao
27	Achroite	709	1.588,57	Federico L. Macleod	Glasgow	Galdames	Coto Elvira
28	Rozenburg	1.259	2.973,88	Loeck y Compañía	Rotterdam	Indauchu	Abandonada
29	Huirich Peters	499	1.286,87	Martyn Martyn y Comp.	Newport	Galdames	Socorro e Impensada
	Hans	1.221	2.813,22	J. Wild y Compañía	Rotterdam	T. Aéreo	Primitiva
30	Consuelo	2.410	6.227,73	Bereincua Hermanos	Cardiff	Orconera	Coto de la Orconera
	Permain	328	951,66	J. Wild y Compañía	Newport	Triano	Parcocha
	Blackill	1.462	3.958,27	Blas Otero y Compañía	Newcastle	Orconera	Coto de la Orconera
	Cap. H. Rallier	1.661	4.491,14	Sdad. Franco Belga	Dunkerque	F. Belga	Coto Franco Belga
	Gordejuela	1.124	2.842,27	Martyn Martyn y Comp.	Rotterdam	Triano	Carolina

Mes de Mayo 1929

2	Borg	538	1.358,76	J. Wild y Compañía	Newport	Triano	Parcocha
3	Kalew	1.103	2.689,18	Blas Otero y Compañía	Newcastle	Orconera	Coto de la Orconera
	Leonora	1.363	2.136,95	Sdad. Franco Belga	Rotterdam	F. Belga	Coto Franco Belga
4	Dau	1.267	3.765,24	Federico Adler	Rotterdam	Cadagua	Malaespera
	Rudchester	1.478	3.872,10	A Zubizarreta	Rotterdam	Triano	Unión
5	Cabo Santa Pola	910	2.279,92	Bereincua Hermanos	Cardiff	Orconera	Coto de la Orconera
6	Uskmoor	1.686	3.954,39	Federico Adler	Rotterdam	Gandarias	Diana
	Navigator	786	1.930,10	Sydney J. Dyer	Newport	Triano	Unión
7	Liana	983	2.530,30	J. Wild y Compañía	Grangemouth	Indauchu	Abandonada
	Pluor	453	1.125,75	Federico L. Macleod	Glasgow	Galdames	Coto Elvira
8	Ljusnealf	808	2.071,22	Chávarri Hermanos	Rotterdam	Triano	Bilbao
	Ramskope	1.115	2.862,04	Sota y Aznar	Middlesbrough	Orconera	Coto de la Orconera
9	Peña Labra	1.487	3.176,46	Sydney J. Dyer	Newport	Triano	Unión
	Nenton Abbot	1.614	4.467,29	Loeck y Compañía	Rotterdam	Indauchu	San Luis
	Nalón	905	2.114,22	Bereincua Hermanos	Cardiff	Orconera	Coto de la Orconera
	Devonbrae	879	2.124,06	Federico Adler	Rotterdam	Galdames	Rita y Adelaida
	Mar Caspio	1.881	4.875,49	Tomás Urquijo	Newcastle	Orconera	Coto de la Orconera
	Predville	678	1.703,60	Bereincua Hermanos	Cardiff	Orconera	Coto de la Orconera
10	Leonardia	933	2.482,85	J. Wild y Compañía	Grangemouth	Cadagua	Silfide
	Bandera	1.304	3.387,02	J. Wild y Compañía	Newport	Triano	Parcocha
	Noordwik	1.338	3.411,65	Sdad. Franco Belga	Imuiden	F. Belga	Coto de la Orconera
	TOTAL		607.829,80				

Talleres Mecánicos de Azbarren

FUNDICION Y FORJA

BILBAO

Gran Vía, 22.—Teléfono 15.181—Apartado 89

Especialidad en Cadenas y Bolas

:: para Molinos de Minerales ::

“Miprometa“

Minerales y Productos Metalúrgicos, S. A.

Exportadores de minerales de Hierro, Cinc, Plomo, Cobre, etc.

- - - Importadores de Metales, Chatarra de hierro, etc. - - -

Casa Central

Bilbao - Marqués del Puerto, 7

Teléfono 10.247

Representaciones:

Barcelona, Oviedo, Lisboa, Sevilla,

Cartagena, Valencia y Almería.

EMBARQUE DE MINERAL DE HIERRO

Puerto de Sevilla.—Marzo de 1929

Vendedor	Destino	Clase mineral	Kilogrs.
Castillo Guardas	Port Bouc	Pirita hierro	2.487.810
Peña del Hierro	Harbourg	Id. id.	1.389.870
Cerro del Hierro	Rotterdam	Mineral hier.	3.636.000
id.	Glasgow	Id. id.	3.072.000
Peña del Hierro	Gand	Pirita hierro	1.435.120
id.	Harbourg	Id. id.	2.849.310
id.	Harbourg	Id. id.	2.353.920
Cerro del Hierro	Glasgow	Mineral hier.	3.636.000
id.	Glasgow	Id. id.	3.936.000
The Seville Sulphur	Burdeos	Pirita hierro	2.054.250
Peña del Hierro	Harbourg	Id. id.	1.004.730
Coto Teuler	Immingham	Id. id.	1.482.190
Minas de Cala	Rotterdam	Id. id.	1.662.220

Puerto de Castro Urdiales.—Abril de 1929

Vendedor	Vapor	Destino	Toneladas
Compañía Minera Dícido	Asunción	Gijón	250
Coto Minero Hoyo y Ontón	Septima	Middlesbrough	1.852
Compañía Minera Dícido	Agnes Duncan	Newport	2.505
Compañía Minera Dícido	San Mames	Santander	706
Compañía Minera Dícido	Virgen del Mar	Bilbao	1.707
Compañía Minera Setares	Josefita	Gijón	1.043
Compañía Minera Dícido	Cristina	Port-Talbot	3.694
Compañía Minera Dícido	Virgen del Mar	Bilbao	1.641
Manuel de Taramona	Esther Marie	Rouen	3.171
Testa de L. Ocharan	Mostyn	Rotterdam	2.717
Compañía Minera Dícido	Virgen del Mar	Bilbao	1.749
Coto Minero Hoyo y Ontón	Cyrl	Rotterdam	3.358
Cooperación Minera Dícido	Asunción	Gijón	250
Pedro Gorrochategui	Byrness	Middlesbrough	2.788
Manuel de Taramona	Bellbro	Rouen	3.023
Daniel de Zubimendi	MariaSantius	Pasajes	330
Compañía Minera Dícido	Virgen del Mar	Bilbao	1.675
Testa de L. Ocharan	Laurieston	Middlesbrough	1.849
Compañía Minera Dícido	Clyne Rock	Port-Talbot	3.370
Coto Minero Hoyo y Ontón	Mar Rojo	Gangemouth	4.791
Compañía Minera Setares	Joselita	Gijón	1.022
Compañía Minera Dícido	Virgen del Mar	Bilbao	1.776
Manuel de Taramona	Ignacia Agua	Newport	4.467
Compañía Minera Setares	Artea Mendi	Rotterdam	5.631
Mina Federico	Mostyn	Rotterdam	2.687
Compañía Minera Dícido	Virgen del Mar	Bilbao	1.642
Total toneladas			60.903

Relación de las toneladas de mineral de Vizcaya consumidas en fábricas nacionales y exportadas al extranjero durante el primer trimestre de 1929

	Toneladas
FABRICAS	
Altos Hornos de Vizcaya	148.604,550
Moreda y Gijón (Asturias).	8.263,120
Duro Felguera (Asturias).	6.164,640
Fábrica de Mieres (Asturias).	5.531,150
Echevarría S. A. (Vizcaya)	3.542,120
Nueva Montaña (Santander)	3.021,830
Basconia S. A. (Vizcaya)	550,000
Ajuria y Urigoitia (Alava).	2.236,280
Unión Cerrajera de Mondragón (Guipúzcoa)	414,980
Fábrica de Astepe (Vizcaya)	70,000
Santa Ana de Bolueta (Vizcaya).	26,810
Irusta Hermanos (Guipúzcoa)	14,750
Talleres de Deusto (Vizcaya).	32,410
178.422,640	

RESUMEN

Consumido en fábricas nacionales	178.422,640
Exportado al extranjero	428.760,830
Total exportado por Vizcaya.	607.183,470

ALEMANIA

Importación de mineral de hierro (Via Rotterdam)
Abril de 1929

De Francia	52.994 tons.
» España	117.678 »
» España	69.318 » (Huelva)
» N. Africa.	85.830 »
» Palestina.	4.923 » (Abuzenina)
» Grecia	6.090 » (Morphy Bay)
» Rusia	24.255 »
» Italia	20.179 »
» Noruega	255.503 »
» Suecia.	104.130 »
TOTAL	504.049 »

Puerto de Málaga.—Marzo de 1929

Partida del Arancel	NOMENCLATURA	Toneladas exportadas	DESTINO
53	Otros minerales de plomo	31,083	Alemania
54	Mineral de hierro	328,882	Gran Bretaña
54	Id.	206,101	Alemania
54	Id.	21,338	Italia
54	Id.	1,000	Marruecos Z. E.
54	Id.	5,200	R. de Cuba
54	Id.	38,041	Holanda
54	Id.	108,000	Estados Unidos
472	Plomo pobre en galápagos	229 400	Brasil
472	Id.	304 257	Italia
472	Id.	444,831	Gran Bretaña
472	Id.	99,981	Bélgica
472	Id.	305 342	Holanda
472	Id.	305,996	Alemania
472	Id.	115,305	Francia
473	Plomo en planchay tubos	433	Portugal

Exportación de minerales y plomo en barras por puerto de Cartagena durante Abril de 1929.

	Embarcador	Destino	Tons. métrica
Minerales de hierro	M. de minas de hierro de Cehég.	Rotterdam	6150
	E. T. John	Middlesbro	4750
			10900
Mineral de zinc		Amberes	230
			Kilos
Mineral de estaño		Amberes	6060
		Marsella	9000
		Liverpool	8250
			23310
Plomo en barras		Londres	1011,089
		Nápoles	250,000
		Amberes	15,015
		Bremen	81,310
		Calais	1056,543
		Génova	700,000
		Rouen	25,419
		Venecia	800,000
		3939,376	

FLETES DE MINERAL DE HIERRO

Mayo de 1929

PUERTO DE		Nombre del buque	Tipo de flete	Núm. de toneladas
Carga	Descarga			
Seriphos	Rotterdam	Dohodak	6/-	4.000
Bona	Rotterdam	—	6/3	1.200
—	Rotterdam	—	5/-	5.300
Melilla	Middlesbro	—	7/-	5.900
—	Amberes	—	6/9	3.700
—	Rotterdam	Randwijk	5/3	4.000
Huelva	Garston	—	9/9	3.700
—	La Pallice	—	6/3	2.700
—	Rotterdam	—	6/4 1/2	6.800
—	Amberes o Gan.	Kenbworth	9/4 1/2	3.700
—	Zwijndrecht	Frumiz	8/6	1 800
—	Danzig	—	10/9	4.700
Sevilla	Burdeos	Hillfern	9/3	2.200
Bilbao	Rotterdam	Gordejuela	6/-	2.800
—	Newport Río	Banderas	6/7 1/2	3.400
—	Newport Río	—	6/9	1.200
—	Grangemouth	Dubac	7/-	4.500
—	Ijmuden	Yandiola	6/1 1/2	3.750
Saltacaballo	Arrossan	Oakgrove	7/-	3.000
—	Rotterdam	Bellbro	6/-	3.000
Philippeville	Rotterdam	Confield	5/3	4.500
Almería Pier	Jarrow	—	7/-	5 300
—	Newport Dock	—	6/6	5.500
Harbour	Rotterdam	Heathside	5/9	4 800
Lalaja	Tonnay	—	7/-	2.500
Rivadeo	Immingham	Kodumaa	7/6	1.300
Dicido	Newport Río	Chloris	6/9	1.800
Toulon	Burntisland	—	7/3	5.500
San Juan	Riga	Kirktown	11/3	3.700
—	Rotterdam	—	8/6	3.700
Bizerta	Port Talbot	Kauldi	6/-	4.800
—	Newport Dock	Coesuelo	6/-	6.000
—	Rotterdam	Keren	5/-	6 000
Port de Bouc	Londres Río	—	7/9	5.000
Argel	Middlesbro	Toran	7/-	5.000
—	Rotterdam	Mar Glluco	5/-	7.500
Benisaf	Arrossan	Shrewsbury	7/-	5.000
—	Middlesbro	—	6/9	5.000
Hornillo	Glasgow	—	7/1 1/2	5.250



Fundición de Hierro y Metales :: Construcciones Metálicas y Mecánicas

FUNDICIONES ESPECIALES:

Acerada, templada, al Ferrosilicio, al Manganeso, etc. Piezas de alta resistencia y para toda clase de maquinaria, ácidos, etc. Trabajos en serie; moldeo mecánico. Piezas para ferrocarriles. Medalla de oro en la Exp.º Internacional de Fundición, París, 1927

ESPECIALIDAD: CAMBIOS DE VIA

JEMEIN, ERRAZI Y ZENITAGOYA

Iparraquirre, núm. 60
Teléfono núm. 13.747
Apartado n.º 271

BILBAO

Castaños, núm. 14
Teléfono n.º 12.243
Dirección telegráfica: J E Z

MARZO DE 1929

Exportación de minerales y sus productos por el puerto de Huelva

EXPORTADOR	CLASE	Alemania	Bélgica	Dinamarca	España	Francia	Gran Bretaña	Holanda	Italia	Suecia	Danzig	Durban (Natal)	Yugo-Eslavia	EE. UU. América	TOTALES
The Río Tinto Co. Ltd.	Pirita ferrocob	4.996	»	8.990	»	»	7.338	33.932	»	3.459	2.083	»	»	14.736	75.534
	Pirita hierro lav	»	8.302	»	10.426	11.544	»	2.957	»	»	1.972	»	»	22.117	57.318
	Pirita hierro cr.	»	»	»	709	770	»	9.092	8.385	»	»	»	»	»	18.956
	Mineral hierro	12.567	»	»	243	»	947	6.143	»	»	»	»	»	»	18.710
The Tharsis Sulphur & Copper C.º Ltd.	Torales cobre	434	»	»	»	»	»	»	»	»	»	»	»	»	677
	Cáscara cobre	»	»	»	»	»	»	»	»	»	»	»	»	»	947
Ste. Fse. Pyrites de Huelva	Pirita hierro cr.	»	4.167	»	3.529	27.815	6.360	16.211	»	»	3.085	»	3.003	»	64.170
	Mineral hierro	107	»	»	»	»	»	5.139	»	»	»	»	»	»	5.139
The Esperanz Copper & Sulphur Co Ltd.	Cáscara cobre	»	»	»	»	»	»	»	»	»	»	»	»	»	107
	Pirita hierro cr.	»	6.978	»	1.005	»	»	1.081	»	»	»	»	»	»	20.667
The Huelva Copper & Sulphur Mines.	Pirita hierro cr.	»	»	»	»	6.947	»	»	»	»	»	»	»	»	6.947
	Mineral hierro	»	»	»	»	»	»	5	»	»	»	»	»	»	5
The United Alkali Co. Ltd.	Pirita hierro lav	»	»	»	»	»	»	»	»	»	»	»	»	»	6.052
	Mineral hierro	»	»	»	»	»	»	6.987	»	»	»	»	»	»	6.987
Nertobriga S. A.	Mineral hierro	»	»	»	»	»	»	»	»	»	»	»	»	»	76
	Cáscara cobre	38	»	»	»	»	»	»	»	»	»	»	»	»	133
S.ª d.ª Minera del Guadiana Wine, W. y P.	Cáscara cobre	71	62	»	»	»	»	»	»	»	»	»	»	»	12
	Mineral hierro	»	12	»	»	»	»	»	»	»	»	»	»	»	1.326
Mina San Miguel Arrendatarios de San Telmo, L. Hijos de Vázquez López	Concentrado pl.	»	518	»	»	»	»	»	»	»	»	»	»	»	518
	Manganeso	»	18	»	»	»	»	»	»	»	»	»	»	»	18
Manganesos Kintaycla S. A.	Manganeso	»	21	»	»	»	»	»	»	»	»	»	»	»	21
	Manganeso	»	12	»	»	»	»	»	»	»	»	»	»	»	12
J. Fernández C. Perreau	Manganeso	»	22	»	»	»	»	»	»	»	»	»	»	»	22
	Manganeso	»	»	»	»	»	»	»	»	»	»	»	»	»	»
Embarcado a cada país:															
Pirita ferrocobrizada	Pirita ferrocobrizada	4.593	»	8.990	»	»	7.338	33.932	»	3.459	2.083	»	»	14.736	75.534
	Pirita de hierro cruda	»	11.145	»	5.243	35.532	6.360	37.957	8.385	»	3.085	»	3.003	»	110.740
Pirita de hierro lavada	Pirita de hierro lavada	»	8.302	»	10.426	11.514	»	2.957	»	»	1.972	»	»	22.117	63.370
	Mineral de hierro	12.567	»	»	»	»	»	18.274	»	»	»	»	»	»	30.841
Manganeso	Manganeso	»	73	»	»	»	»	»	»	»	»	»	»	»	73
	Cáscara de cobre	216	112	»	»	»	947	»	»	»	»	»	»	»	1.275
Torales de cobre	Torales de cobre	434	»	»	»	»	»	»	»	»	»	»	»	»	434
	Blenda	»	1.326	»	»	243	»	»	»	»	»	»	»	»	1.326
Concentrado de plomo	Concentrado de plomo	»	518	»	»	»	»	»	»	»	»	»	»	»	518
	Toneladas	18.213	21.476	8.990	15.912	47.076	14.645	93.150	8.385	3.459	7.140	6.052	3.003	36.853	284.354

Sumario del contenido de este número del Boletín Minero

—=—

- La Cámara Oficial Minera de Badajoz-Cáceres.
 La minería en las Vascongadas y Navarra.
 El ejercicio de 1928 en varias Sociedades mineras y metalúrgicas.
 La sentencia del Supremo en el pleito Orconera-Krupp.
 Disposiciones oficiales.
 Datos estadísticos del Boletín de Minas y Metalurgia.
 Mercado de minerales.
 El primer trimestre de 1929, en las minas de Vizcaya.
 Mercado de metales de Londres.
 Puerto de Bilbao.—Exportación de mineral de hierro.
 Embarques de mineral por otros puertos.
 Exportación de minerales y sus productos por el puerto de Huelva.

Imprenta de «El Nervión», Ronda, 30, bajo

BOLETIN MINERO

Revista mensual publicada por la
 Cámara Oficial Minera de Vizcaya

Dirección y Administración:

Colón de Larreátegui, núm. 15, 1.º
 :Teléfono número 15.350 - BILBAO:

PRECIOS DE SUSCRIPCION

Bilbao	Pesetas 12	} al año
Provincias.	» 14	
Extranjero	» 16	

TARIFA DE ANUNCIOS

Una plana	Pesetas 350	} al año
Dos tercios de plana	» 260	
Media	» 200	
Un tercio	» 155	
Un cuarto	» 120	
Un octavo	» 70	

Exposición de Barcelona

Invitamos a todos nuestros clientes, amigos e interesados,
 para ver nuestros productos en el

Stand, núm. 17

que ocuparemos en el

Palacio núm. 11 de Construcción

FLOTTMANN S. A.

JORGE JUAN, 49.-MADRID

Teléfono 51213

Telegramas y Telefonemas: FLOTTMANN

EMINENTE CREACION CIENTIFICA

¡ENFERMOS DE LOS OJOS!

TRACOMA - **PRODIGALUZ** - NEBLINA

VISTA CANSADA - PARPADOS ¡¡LEED CON ATENCION!!

Fórmula y Marca Registrada según las Leyes en
la Dirección Gral. de Sanidad con el N.º 6.265

PREPARADO POR EL DR. MARTINEZ MENENDEZ

CONDECORADO CON LA CRUZ DEL MERITO MILITAR POR MERITOS PROFESIONALES

ESPECIFICO UNICO EN EL MUNDO, que cura radicalmente las enfermedades de los ojos por graves y crónicas que sean con rapidez asombrosa evitando operaciones quirúrgicas que con tanto fundamento atemorizan a los enfermos. Desaparición de los dolores y molestias a su primera aplicación. Eminentemente eficaz en las oftalmías graves y por excelencia en las granulosas (granulaciones purulentas y blenorragica, queratitis, ulceraciones de la córnea, etc.) Las oftalmías originarias de enfermedades venéreas, cúralas en breve tiempo. Maravilloso en las infecciones postoperatorias. Hace desaparecer las cataratas en período de formación. Destruye microbios, cicatriza, desinfecta y CURA PARA SIEMPRE. No más remedios arsenicales, mercuriales, nitrato de plata, azul metileno y otros tan terribles usados en clínicas. Las vistas débiles y cansadas adquieren prodigiosa potencia visual. ¡No más neblina! ¡Siempre vista muy clara! ¡Jamás fracasa! El 98 por 100 de los enfermos de los ojos cúranse antes de concluir el primer frasquito del Específico. Cura el Glaucoma. Nunca irrita.

PRODIGALUZ evita usar lentes.

PRODIGALUZ eclipsa para siempre el tratamiento por los colirios conocidos hoy en todos los gabinetes oculísticos, colirios que en la mayor parte de los casos no hacen más que empeorar el mal, irritando órgano tan importante como la mucosa conjuntival. El nitrato de plata causa el verdadero terror de los enfermos y de muchas cegueras, lo hace desaparecer.

PRODIGALUZ produce sensación agradable.

PRODIGALUZ es completamente inofensivo y produce sus estupendos resultados sin causar la menor molestia a los enfermos. Detiene la miopía progresiva. ¡Enfermos de los ojos! Estad seguros que curaréis en brevísimo tiempo usando el portentoso específico PRODIGALUZ. (Exigid la firma y marca en el precinto de la cubiérta).

Precio: 40 Pesetas. Por Cheque Certificado. Dirección General

E. M. CUADRADO

62, Calle de Santa Engracia, 62. - M A D R I D (España)

Envíos a todas partes. Pagos por Giro Postal o letra en carta certificada

Testimonios de Jueces, Fiscales, Jefes del Ejército, Ingenieros,
Comerciantes, Obreros y Laboratorio Municipal de Madrid

¡UNICO EN EL ORBE!

Importantes
instalaciones en
todo el mundo
con un total de:
Metros 5.000.000
de Funiculares
Aéreos.



Metros 25.000
de
Planos Inclinados.
Toneladas
10.000 levantadas
en
conjunto.

Funiculares Aéreos y Planos Inclinados para transportar materiales y personas - Blondin para la construcción de Puentes, Diques, Canales. Grúas de todos los tipos y potencias - Poleas eléctricas y a mano - Telfers Vías suspendidas - Transportadores - Elevadores - 35 años de experiencia. Ingeniero Delegado en España: Don Pedro Ferla Donati - Barcelona - Paseo de Gracia, 56

Disponibile

González e Icaza

. . .

Tubos negros y galvanizados de todas dimensiones para conducción de agua, gas y vapor

Accesorios de todas clases para los mismos. Chapas de hierro negras y galvanizadas, lisas y acanaladas

Itzena, núm. 4 BILBAO Teléfono 12.479

El Material Industrial

Compañía Anónima.-BILBAO
Fundada en 1.900

Capital 2.000.000 de pesetas
Calle Ibañez de Bilbao, 9.-Apartado 194

Sucursales: San Sebastián - Madrid
Gijón - Zaragoza - Sevilla - Santander - Burgos

Maquinaria para hierro y para madera

Motores eléctricos, Semi-Diesel y a gasolina.

Bombas para cualquier caudal y altura.
Vía—Vagonetas—Hormigoneras—Machacadoras—Compresores y martillos.

Palas—Picos—Cables—Cabrestantes, etc. Herramientas para talleres—Tubería. Material para bucear **Siebe, Gorman & C.^a**
Correas de cuero, balata y pelo de camello.

Transmisiones.

Compañía Anónima BASCONIA

CAPITAL: 9.500.000 PESETAS

Tels.: Fábrica, 12.110; Bilbao, 12.555

Dirección telegráfica y telefónica:

Correos: Apartado número 30

BILBAO

:: BASCONIA ::

Fabricación de Acero SIEMENS-MARTIN - Tochos, Palanquilla, Llantón, Hierros comerciales y Fermachine - Chapa negra pulida y preparada en calidad dulce y extra-dulce - Chapa comercial dulce en tamaños corrientes y especiales - Especialidad en Chapa gruesa para construcciones navales, bajo la inspección del Lloyd's Register y Bureau Veritas - Chapa aplomada y galvanizada - Fabricación de hoja de lata - Cubos y Baños galvanizados, Palas de acero, Remaches, Tornillos, Sulfato de hierro - Montaje de Puentes, Armaduras, wagonetas, volquetes, tuberías de chapa, Grúas eléctricas, Postes y toda clase de construcciones en cualquiera dimensión y peso

GRANDES TALLERES DE CONSTRUCCIONES METÁLICAS

BANCO DE BILBAO

Fundado el año 1857

Capital Social: Pesetas 100.000.000

Capital emitido desembolsado (60 millones) y Reservas (63 millones)

PESETAS 123.000.000

Dirección telf. BANCOBAO

Domicilio social: BILBAO

Alcoy, Baracaldo, Barcelona, Bermeo, Briviesca, Burgos, Castro-Urdiales, Córdoba, Durango, Elizondo, Estella, Guernica, León, Londres, Madrid, Medina de Pomar, Melilla, Miranda de Ebro, Orduña, Palencia, Pamplona, Paris, Reus, Sabadell, Sagunto Puerto, Sangüesa, San Sebastián, Sevilla, Tafalla, Tänger, Tarrasa, Tudela, Valencia, Valencia Puerto, Vigo, Vitoria, Zaragoza.

Principales operaciones

EN ESPAÑA

Giros, transferencias, cartas de crédito, órdenes telegráficas sobre todos los países del mundo.

Descuentos, préstamos, créditos en cuenta corriente sobre valores y personales.

Aceptaciones, domiciliaciones y créditos comerciales en Bilbao, Barcelona, Madrid, Paris, Londres, New-York, etc., para el comercio de importación, en limitadas condiciones a los cuenta correntistas.

Descuento de L. documentarias y simples, por operaciones del comercio de exportación.

Préstamos sobre mercancías en depósito, en tránsito, en importación y en exportación.

Operaciones de bolsa en las de Bilbao, Paris, Londres, Madrid, Barcelona, etc., Compra venta de valores.

Depósitos de valores cupones, amortizaciones, conversiones, canjes, renovaciones de hojas de cupones, empréstitos, suscripciones, etc.

Cuentas corrientes y consignaciones: a la vista 2 1/2 %; a 8 días previo aviso 3 %.

Imposiciones en libretas sin vencimiento fijo: 3 1/2 %.

Imposiciones a plazo: 3 1/2 %, 3 3/4 % y 4 1/4 %, a 3, 6 y 12 meses, respectivamente.

Cuentas corrientes e imposiciones en moneda extranjera, negociaciones de francos, libras, dollars, etc.; afianzamientos de cambio extranjero.

EN PARIS Y LONDRES

El BANCO DE BILBAO en Londres, único Banco español que opera en Inglaterra y la Sucursal de Paris, actúan ante todo para fomentar y facilitar el comercio anglo-español y franco-hispano, dedicándoles toda su atención y efectuando todas las operaciones antedichas y de un modo especial el servicio de aceptaciones domiciliaciones, créditos comerciales, cobros y pagos sobre mercancías, en condiciones muy económicas.

Las operaciones de Cambio, Bolsa, Depósitos de Títulos, forman parte de la actividad de dichas Sucursales, las que, a petición, remitirán condiciones detalladas.

BANCO DE VIZCAYA

Gran Vía, núm. 1.--BILBAO
CAPITAL : 50.000.000 DE PESETAS

BALANCE: 1.731.961.061,88 PESETAS
RESERVAS: 37.000.000 DE PESETAS

OPERACIONES QUE REALIZA EL ESTABLECIMIENTO

Descuento y negociación de efectos sobre España y sobre el extranjero. Giros sobre plazas de alguna importancia de todo el mundo. Cambio de monedas y billetes extranjeros. Cartas de crédito. Cuentas corrientes e imposiciones a la vista. Imposiciones a tres meses. Imposiciones anuales. Depósitos en custodia. Alquiler de cajas de seguridad. Seguros de cambio. Préstamos y créditos con garantía, de fondos públicos y valores industriales. Compra y venta de toda clase de valores en las Bolsas de Bilbao, Madrid, Barcelona, París, Londres y Bruselas. Cobro y negociación de cupones y títulos amortizados. Pago de dividendos pasivos por cuenta de clientes. Informes comerciales y sobre valores.

AGENCIAS URBANAS:

San Francisco, 36, Portal de Zamudio, 4 y Deusto (Ribera), 59

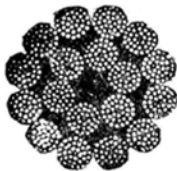
SUCURSALES EN: **Madrid** (Nicolás María Ribero, 8 y 10) **Barcelona** (Paseo de Gracia, 8 y 10) **Valencia** (Bajada de San Francisco, núm. 5). **San Sebastián** (Avenida de la Libertad, 10), **Vitoria** (Prolongación de la Calle de San Prudencio), **Tarragona** (Méndez Núñez, 12, bajo), **Alicante** (Paseo de los Mártires, 2), Alcalá de Henares, Alcira, Algorta, Amorebieta, Aranjuez, Baracaldo, Bermeo, Briviesca, Burriana, Calahorra, Carcagente, Castro-Urdiales, Denia, Desierto-Erandio, Durango, Eibar, Elizondo, Gandía, Gavá, Guernica, Haro, Irún, Lekeitio, Liria, Marquina, Martorell, Medina de Pomar, Miranda de Ebro, Ondárroa, Portugalete, San Baudilio de Llobregat, San Feliú de Llobregat, San Julian de Musques, San Miguel de Basauri (Dos Caminos), Sagunto, Santo Domingo de la Calzada, Sestao, Sueca, Tolosa, Utiel, Valmaseda, Vendrell y Villanueva y Geltrú.

AGENCIAS EN: Aldeanueva del Ebro, Alegría (Alava), Alegría (Guipúzcoa, Alfaro, Amurrio, Andoain, Andosilla, Arceniega, Arcental, Argote, Arizcun, Arnedo, Arrieta, Azagra, Azpeitia, Baquio, Belorado, Benidorm, Benisa, Betelu, Briones, Callosa de Enzarria, Carranza, Casalarreina, Ceberio, Cegama, Cenicero, Corella, Cuzcurrita del Río Tirón, Deva, Dima, Ea, Echalar, Elanchove, Elciego, Elgoibar, Elorrio, Errazu, Espinosa de los Monteros, Ezcaray, Fuenmayor, Fuenterrabía, Galdácano, Galdartza, Gata de Gorgos, Goizueta, Gordejuela, Guetaria, Hernani, Ibarrangelua, Irurita, Irurzun, Jávea, La Arboleda, Laguardia, Lanestosa, La Puebla de Arganzón, Lecumberri, Legazpia, Leiza, Lesaca, Lezama, Lucena del Cid, Llodio, Maya, Monasterio de Rodilla, Mondragón, Mundaca, Munguía, Munilla, Nájera, Nules, Ochandiano, Oliva, Oñate, Orduña, Orozco, Ortuella, Pancorbo, Pasajes, Pedreguer, Peralta, Placencia, Plencia, Pradejón, Pradoluengo, Prat de Llobregat, Puentelarrá, Quincoces de Yuso, Quintana Martín Galíndez, Rentería, Requena, Salas de Bureba, Salas de los Infantes, Salinas de Añana, Salvatierra, San Adrián, Santa Cruz de Campezo, Satesteban, Santurce, San Vicente de la Sonsierra, Segura, Sitges, Soncillo, Sopuerta, Tafalla, Trespaderne, Treviana, Vera del Bidasoa, Bergara, Vidania, Villabona, Villafrancade Oria, Villajoyosa, Villarcayo, Villaro, Villasana de Mena, Zaldivar, Zalla, Zarauz, Zugarramurdi, Zumárraga y Zumaya.

SOCIEDAD FRANCO ESPAÑOLA.- BILBAO - Apartado 67

CABLES DE ACERO FABRICADOS CON ALAMBRE DE ALTA RESISTENCIA PARA TODOS LOS USOS. TRANSPORTES AÉREOS Y PUENTES COLGANTES

Garantizamos nuestros cables mediante certificados de pruebas expedidos por las escuelas de Ingenieros de Bilbao y Madrid
(La fábrica más antigua de España)



E. RODRIGUEZ DE LA BORBOLLA
SEVILLA=Calle Almirante Lobo, 22

Agente de Aduanas - Comisionista - Consignatario de Buques.
Agente de las Sociedades Mineras: Minas de Cala, Castillo de las Guardas, Coto Teuler, Coto Vicario y Peña Copper Mines Ltd.

Francis H. L. Holt

SUCESOR DE BARRINGTON & HOLT
Mine Owers & Iron Ore Exporters
Telegrams: HOLT - Cartagena
Apartado 22-Código A B C 5th Edn.

PRODUCTOS QUIMICOS

Y

ABONOS MINERALES

Fábricas en Vizcaya (Zuazo, Luchana, Elorrieta y Guturribay),
Oviedo (La Manjosa), Madrid, Sevilla (El Empalme), Cartagena,
Barcelona (Badalona), Málaga, Cáceres (Aldea-Moret),
y Lisboa (Trafaria)

Superfosfatos y abonos
compuestos GEINCO.
(Antigua sociedad ge-
neral de Industria y Co-
mercio.

Nitratos.

Sulfato amónico.

Sales de potasa.

Sulfato de sosa.

Acido sulfúrico.

Acido sulfúrico anhidro.

Acido nítrico.

Acido clorhídrico.

Glicerinas.

Los pedidos en BILBAO: A la Sociedad

:: Anónima Española de Dinamita ::

APARTADO 157

MADRID: A Unión Española de Explosivos

APARTADO 66

OVIEDO: A Sociedad Anónima «Santa Bárbara»

APARTADO 31

SERVICIO AGRONÓMICO:

LABORATORIO para el análisis de las tierras

Abonos para todos los cultivos y adecuados

a todos los terrenos

Mendialdúa y Compañía, Limitada

Armadores de Buques

Exportación de Minerales

Telegramas
y
Telefonemas

« MENDIALDUA »

Bilbao

- Oficinas: Escuza, número 7 -

— Teléfono: núm. 14.543 —

Harry A. Niessink - Rotterdam

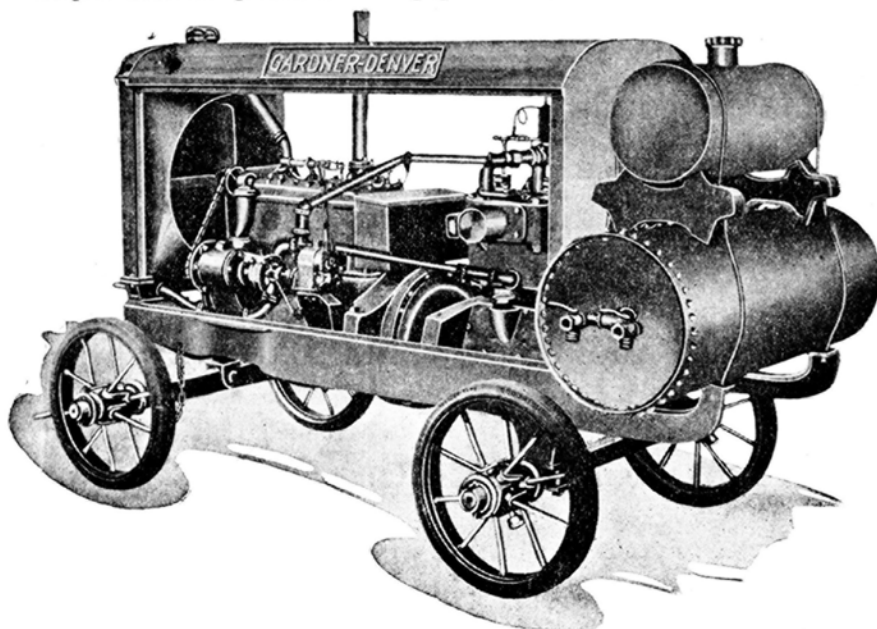
— PESADOR Y DEMUESTRADOR DE MINERALES —

OFICINAS : Schiedamschesingel-91 a

DIR. TELE: Niessink-Schiedsingel.—Rotterdam.

GARDNER-DENVER

Grupos Moto-Compresores · Rompepavimentos · Martillos Perforadores y Herramientas Neumáticas



Martillos Perforadores
Modelo 95

En cinco tamaños, insuperados en cuanto a construcción, rendimiento y economía.
De venta en casa de

Busquets Hermanos y Compañía.-Ronda Atocha, 23 - Madrid
Catálogos y Presupuestos gratis

BICKER y Cía. Soc. Ltda.

Compradores de Minerales
Representaciones—Consignaciones

BILBAO

Oficinas: Gran Vía, 12, 4.º

Teléfono: Número 12.639

Dir. Telg. «BIMINAL»

W. Wakonigg

INGENIERO

Gran Vía, número 13.-BILBAO

- Telegramas: **Wakonigg - Bilbao** -

Correo: Apartado 200

Teléfonos: 15.501 y 13.806

Disponible

Loeck y Compañía Ltda.

Rodríguez Arias, núm. 1

Bilbao

Correo: Apartado 201

Teléfono número 16.257

Telegramas-Loeck. Bilbao

Somimet

S. A. MINIERE ET METALLURGIQUE

31, rue Montagne-aux-Herbes-Potagères

(Antigua Casa B. FISEL & Cie)

BRUSELAS (BELGICA)

Compradores de Minerales

SYDNEY J. DYER

Exportador de minerales

Importador de carbones

Consignatario de buques

Teléfono núm. 10058 ————— BILBAO

Dirección telegráfica

DYER Bilbao

VENA Cardiff

Federico L. Macleod

BILBAO

MACLEOD & Cº. 94 Hope Street.

Glasgow

Disponible

Gortázar Hermanos

Ingenieros de Minas

CALLE DEL VICTOR, 7.-BILBAO

Oficina técnica de preparación de proyectos y presupuestos

Talleres de construcciones metálicas

Cintas transportadoras

Transportadores de sacudidas

Elevadores de cangilones

Grúas

Tranvías aéreos (enganche patentado «Fleko»)

Tornos de extracción

Planos inclinados

Fundición de toda clase de piezas de maquinaria en hierro y bronce

Representante en todo el Norte de la Casa
«FLOTTMANN»

Compresores de aire

Martillos perforadores

Aguzadores de barrenas

Ventiladores

Mangueras, tuberías, etc. etc.

Con grandes existencias en nuestros almacenes de Baracaldo

Locomotoras «KRAUS»

Grandes grúas «ARDELTWERKE»

Palas giratorias «CLERE» de doble capacidad de todas las conocidas

Venta de toda clase de maquinaria y útiles

Teléfonos 13.919 y 13.917 **Bilbao**

» 6.931

Baracaldo

Compañía Siderúrgica del Mediterráneo

FABRICA DE SAGUNTO

Lingote de fundición y afino.

Tochos de acero.

Palanquilla.

Hierros comerciales.

Carriles.

Viguería.

Us y en general

Toda clase de laminados usados en el comercio.

Subproductos de la fabricación del cok.

:: Oficinas centrales - BILBAO ::

Apartado de Correos 13 - Teléfono 11.200

Instituto del Hierro y del Acero

**Meeting de Otoño celebrado en
Bilbao en Septiembre de 1928**

• • • •

Quedando en esta Administración, algunos números de nuestro «Boletín» extraordinario de Septiembre, editado con motivo de dicho meeting y que tan poderosamente ha llamado la atención, recordamos a nuestros lectores antes de su agotamiento, que pueden proveerse de él, en Colón de Larreátegui, núm. 15, 1.º, al precio de 3 pesetas ejemplar.

Última edición del plano general de las Minas de Vizcaya

FORMADO POR EL INGENIERO DE MINAS DON JOSE ARRECHEA

ESCALA 1 : 20.000

Autorizado por la Dirección General de Minas Metalurgia e
Industrias Navales

PRECIO: 60 PESETAS

Los pedidos a la Cámara Oficial Minera de Vizcaya
Colón de Larreátegui, número 15, 1.º - BILBAO

DISPONIBLE