

: Boletín Minero :

PUBLICACION DE LA CÁMARA OFICIAL MINERA DE VIZCAYA

Año IX - Núm. 97

BILBAO

15 Junio de 1930



¡Esta
PALA MENCCK
ESPECIAL PARA CANTERAS

*no debe faltar
en la explotación
de Ud.!*

Por el solo hecho de emplear esta pala reduce Ud. sus gastos a un minimum y al mismo tiempo aumenta Ud. de un modo extraordinario el rendimiento de su explotación. Ud. tampo debe dejarse pasar por alto las siguientes ventajas peculiares de las palas especiales para canteras sistema „Menck“ estudiadas especialmente para el rudo servicio de cantera. Gran esfuerzo de excavación a velocidad adecuada - Angulo de ataque especialmente favorable - Gran cabida de la cuchara - Gran movilidad - Gran radio de acción - Larga vida gracias a su construcción especialmente fuerte.

•WERBERAT•



MENCK & HAMBROCK
ALTONA - HAMBURG



Representantes únicos para España y Portugal

Sociedad Española de Material Ferroviario, S. A., Madrid, Fernánflor, número 4

PRODUCTOS AMERICANOS 'GOODRICH'

Correas de transmisión, cintas transportadoras, tubos trenzados para aire comprimido, vapor, acetileno y toda clase de líquidos "GOODRICH". Altísimas presiones, invulnerables a rozamientos, torsiones y aplastamientos, insensibles a la humedad, calor, ácidos, aceites lubricantes calientes o fríos.

SOLICITEN PRECIOS, MUESTRAS Y GARANTIAS

EL MATERIAL MODERNO

SUMINISTROS A MINAS, INDUSTRIAS Y BARCOS

Oficinas y Exposición: Alameda de Recalde, 44 **BILBAO**

Teléfono 12291 - Apartado 480



LAS HERRAMIENTAS NEUMATICAS FLOTTMANN FUNCIONAN CON PLENA SEGURIDAD, AUN EN MUY MALAS CONDICIONES DE TRABAJO

La cuidadosa fabricación de sus diferentes piezas, evitan roces inútiles y dejan, por lo tanto, aprovechar en su máximo el aire comprimido. La mayor parte de los construidos Flottmann están provistos de la patentada distribución gemela de bola, la cual aumenta el número y fuerza de golpes de sus herramientas, haciéndolas aptas a mayores rendimientos.

Por esta disposición se consigue también en labores de mucha suciedad y bajo las más difíciles condiciones de trabajo, una seguridad completa de buen funcionamiento.

Su forma responde a las exigencias prácticas de los trabajos evitando un cansancio prematuro de quien las maneja. En su virtud las herramientas neumáticas Flottmann tienen fama mundial.

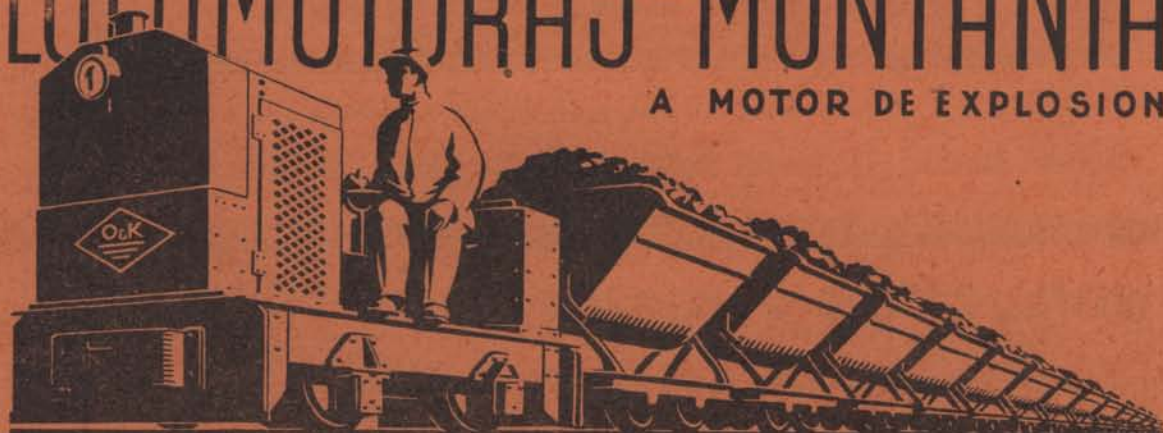
Pidan gratis y sin compromiso folletos y visita de nuestros representantes.



Flottmann MADRID, Jorge Juan, 49

LOCOMOTORAS-MONTANIA

A MOTOR DE EXPLOSION



Para aceites pesados o gasolina de 7,5 hasta 60 HP., para cualquier ancho de vía. Motor moderno, de funcionamiento seguro y económico. Construcción fortísima y duradera. Stocks de máquinas y piezas de repuesto en España.

ORENSTEIN Y KOPPEL - ARTHUR KOPPEL S. A.

MADRID - BILBAO - BARCELONA

Sucursal en Bilbao: Gran Vía, 1, Teléfono 12.429, Apartado 102

METALES HIERROS TUBERIAS

Oficinas y Metales: Marqués del Puerto, 4.
Almacén de Hierros: Buenos Aires, 5 y 7.
Almacén de Tuberías: Marqués del Puerto, 1 bis.

Se vende toda clase de metales
Se compra y vende metales viejos
Grandes existencias de toda clase
: de hierros comerciales, etc. :
Para agua y gas y accesorios
: : negros y galvanizados : :

ENRIQUE MARTINEZ INCHAUSTI

Apartado 202.—BILBAO

Dirección telegráfica y telefónica «MARTOTER»

DISPONIBLE

MATERIAL PARA MINAS, OBRAS Y FERROCARRILES

V I A S, vagonetas, carriles y accesorios.

C A B L E S de todas clases para tranvías
aéreos, pozos, etc.

A C E R O S para barrenos, herramientas y
huecos para perforadores.

T U B E R I A S para aire comprimido, man-
gueras de la casa «Hutchinson» y accesorios.

M A Q U I N A R I A de perforación y elevación.

H E R R A M I E N T A S, como picos, palas,
azadas, raspas, etc., etc.

Egusquiza, Dañobeitia y Compañía

Villarías, 6 y 8

BILBAO

Teléfono 16.045

Compañía Ingersoll Rand

Todas las aplicaciones del aire comprimido

Compresores
de todos los tamaños

Martillos Perforadores
de todos los modelos

Bombas Cameron
de acción directa y
centrífugas



Cabrestantes neumáticos
"Little Tugger"
de 2 a 10 H. P.

Martillos picadores

Sondas "Calyx"
de todos los modelos
y tamaños

Herramientas neumáticas
de todas clases

Aguzadora de barrenas "LEYNER"

Acero sueco "INGERSOLL SANDVIK"

El mejor acero de barrenas del mundo

Santa Catalina, 5
MADRID

Teléfono 3468-M

Telegramas
INGERSOLL

SOCIEDAD DE ALTOS HORNOS DE VIZCAYA

BILBAO

FABRICAS EN BARACALDO Y SESTAO

LINGOTE al cok, de calidad superior, para fundiciones y hornos Martín Siemens.
ACEROS Bessemer y Siemens Martín en perfiles de distintas clases y dimensiones.
CARRILES VIGNOLE, pesados y ligeros para ferrocarriles, minas y otras industrias.
CARRILES PHOENIX O BROCA, para tranvías eléctricos
VIGUERIA, CHAPAS GRUESAS Y FINAS —CHAPAS MAGNETICAS, para transformadores y dinamos.
ACEROS ESPECIALES obtenidos en horno eléctrico.
GRANDES PIEZAS DE FORJA.—FABRICACIÓN especial de HOJA DE LATA.
LATERIA para fabricación de envases —ENVASES de hoja de lata para diversas aplicaciones.

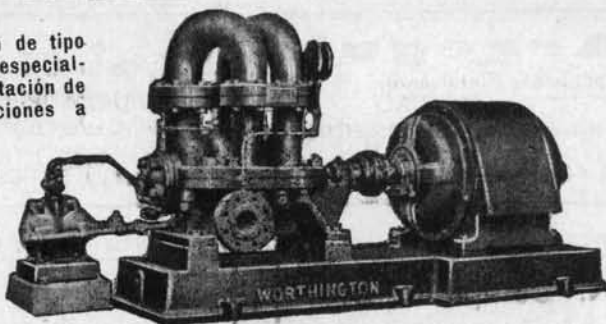
Fabricación de ALQUITRAN, BENZOL y TOLUOL

Flota de la Sociedad: OCHO VAPORES con 33.600 toneladas de carga

Dirigir toda la correspondencia a

BILBAO ☐ ALTOS HORNOS DE VIZCAYA ☐ APARTADO 116

Bomba Worthington de tipo nuevo, construida especialmente para alimentación de calderas y elevaciones a grandes alturas.



... como el mejor técnico.

Una instalación de bombas centrifugas *Worthington* equivale al empleo de los mejores técnicos.

En cualquier caso su selección está basada sobre resultados demostrados en trabajos anteriores.

La bomba *Worthington* es como el mejor especialista; pagará su coste y justificará su uso aumentando sus beneficios.

Infinitas compañías han demostrado su confianza en el uso de bombas *Worthington*, haciendo instalaciones completas de estas bombas en los trabajos más duros, en las explotaciones mineras y petrolíferas, efectuando un ahorro que representa un factor real en los gastos de explotación.

Los ingenieros de *Worthington* facilitan toda clase de detalles sobre todos los productos *Worthington*.



Sociedad Anónima Española de bombas y maquinaria

WORTHINGTON

MADRID (oficinas) Marqués de Cubas, 8
MADRID (fábrica) Paseo del Rey.
BARCELONA: P.^o de la Universidad, 2
VALENCIA: Don Juan de Austria, 25

BASCULA AUTOMATICA
"DENISON"

PARA TRANVIA AEREO

Tengo disponible una en estos
almacenes

José Goenaga

Alameda Mazarredo, 5.-BILBAO

PLANO GENERAL DE LAS
MINAS DE VIZCAYA

ESCALA 1 : 20.000

Autorizado por la Dirección General de Minas,
Metalurgia e Industrias Navales

Por el Ingeniero de Minas DON JOSÉ ARRECHEA
PRECIO: 60 PESETAS

CAMARA OFICIAL MINERA DE VIZCAYA
Colón de Larreátegui, 15, 1.º - BILBAO

Bergé y Compañía

Consignatarios de buques, Agentes
de Aduanas, Corredores maríti-
mos, Jurados, Gabarrajés, Trans-
portes, Reexpediciones

Representantes de la Compañía
- Transatlántica de Barcelona -

Ibarra y Compañía S. en C. de Sevilla

OFICINAS:

Gran Vía, núm. 20 y Ledesma, núm. 9

BILBAO

CONSIGNATARIOS DE BUQUES

Acha y Arregui

Consignatarios de buques - Fletamentos
Plaza de Urribarte, 5-1.º dcha.-BILBAO
Telegramas y Telefonemas: CHARREGUI
Teléfonos número 15.949 - Vapores
» » 15.081 - Privado

Francis H. L. Holt

SUCESOR DE BARRINGTON & HOLT
Mine Owners & Iron Ore Exporters
Telegrams: HOLT - Cartagena
Apartado 22 - Código A B C 5ª Edn.

HARRIS & DIXON, Compañía Lda.

— BILBAO —

Fletamentos - Seguros

Gran Vía, 1. Teléfs. 13.527 y 14.969 Apartado 98

J. IBÁÑEZ

CASTRO-URDIALES

Steamship Agent
Correduría Marítima, Agencia de Aduanas
Telegramas «IBÁÑEZ» Teléfono núm. 3
Apartado núm. 2

E. RODRIGUEZ DE LA BORBOLLA

SEVILLA=Calle Almirante Lobo, 22

Agente de Aduanas - Comisionista - Consignatario de Buques.
Agente de las Sociedades Mineras: Minas de Cala, Castillo de las Guardas, Coto Teuler, Coto Vicario y Peña Copper Mines Ltd.

DISPONIBLE

PEDRO JUARISTI

— Consignatario de Buques —

-- GARRUCHA (ALMERÍA) --

LUIS ROMERO.—HUELVA

Consignaciones de Buques.
Minerales.—Carbones.—Seguros
Oficinas: Calle Almirante Hernández Pinzón, 31-33

LUIS RONCO Y HNOS.-Almería

Consignatarios de buques.—Corredores
— y Agentes de Aduanas —

Dirección telegráfica: Ronco Claves: Scotts y A. B. C.

HIJOS DE BASTERRECHEA — Santander

Consignaciones
Seguros Fletamentos

Martyn, Martyn & Co. Limited

Fletadores - Consignatarios - Armadores - Minerales - Carbones - Seguros Marítimos

CARDIFF, Exchange Buildings . . Telegramas: «Martyn» Cardiff .

NEWPORT MON, 69, Dock Street. Id. «Martyn» Newport

Claves: Scotts 1906 Edition—A. B. C.

Agencia Martyn, Martyn & Co. Limitada

BILBAO.—Gran Vía, 17

Telegramas: «Martyn» BILBAO

Tubos y accesorios de hierro forjado para agua, gas y vapor

Plomos "Figueroa" en tubos, planchas y lingotes

Tubos, planchas y barras de. . . **Cobre y Latón,
Zinc, Aluminio,
Antimonio, etc.**

Despacho: RIBERA, núm. 19
— Teléfono n.º 16.107 —

IMPORTACIÓN DIRECTA DE ACEITES RUSOS Y AMERICANOS, VALVOLINAS GRASAS

**Efectos Navales
Pinturas-Cables**

CORREAS PARA TRANSMISIONES, AMIANTOS, EMPAQUETADURAS, COTTONES, etc.

Despacho: RIPA, núm. 1
:: Teléfono núm. 13.119 ::

Ortiz de Zárate e Hijos

Telegramas y Telefonemas «ORZA»
Apartado de correos número 184

BILBAO

ESTABLECIMIENTOS

DECAUVILLE

Marqués de Cubas, 10,
MADRID

CARRILES de 4 k 500 hasta 48 k 850 P. m. 1

VIAS PORTÁTILES

VAGONETAS

PLACAS GIRATORIAS

SALTACARRILES

CAMBIOS

EJES MONTADOS

COJINETES DE RODILLOS

ACCESORIOS PARA VIA

Delegación para el Norte de España:

EL MATERIAL INDUSTRIAL, C.ª A. MA

Ibáñez de Bilbao, 9.—BILBAO

Sociedad Anónima "ECHEVARRÍA"

Dirección postal: Apartado 46. BILBAO Dirección telegráfica: ECHEVARRÍA

Fábricas RECALDE, en Bilbao y SANTA AGUEDA, en BARACALDO

FABRICANTES de Lingote de hierro.—Acero Martin Siemens.—Aceros finos para toda clase de herramientas.—Clavo para herraje.—Herraduras.—Alambre.—Puntas de París.—Tachuelas.—Becquets.—Celosías.—Remaches.

ESPECIALIDAD EN ACERO PARA BARRENOS DE MINAS



CABALLO

Nombre y marca registrados

CLAVO para HERRAJE
HERRADURAS



Nombre y marca registrados

Acero HEVA
para toda clase de herramientas



TORO

Nombre y marca registrados

Puntas de París, Tachuelas,
Becquets, Celosías, Remaches

Oficinas: ESTACIÓN, núm. 1

TELÉFONO núm. 11.306

Disponible

J. Campbell Harry & Co.
QUIMICOS ANALITICOS

**Demuestras y Análisis de Mine-
rales, Metales y Carbones**

**Demuestras y Comprobación de
pesos en Inglaterra, Francia,
Alemania, Holanda**

**Inspeccionamos los cargamentos de carbón
de todas clases en represen-
tación de los compradores.**

Laboratorio: 183 Cathedral Road, Cardiff
:: Telegramas: Diligencia, CARDIFF ::

Casa en Rotterdam
137, Willebreerdustraat - Teléfono 42.370

H. Roland Harry

QUIMICO ANALITICO
(Sucesor de Jaime A. Allisón)

• • •

**ANALISIS DE MINERALES,
CARBONES, METALES, ETC.**

• • •

DEMUESTRES Y COMPRO-
:: BACIONES DE PESO ::

□ □ □

LABORATORIO:

Número 111, Luchana Baracaldo
BARACALDO
Teléfono núm. 6.745

Laboratorio Químico Dr. J. Wiess

Químicos Analíticos
:: Fundado en 1898 ::
ROTTERDAM

Demuestras y Análisis de Minerales,
Metales y Carbones

Demuestras y Comprobación de pesos
en Holanda y Alemania en representación
de los COMPRADORES

Telegramas: **LABORATORIUM WIESS**

MATERIAL PARA MINAS, OBRAS Y FERROCARRILES

CARRILES

Vías, Vagonetas, Rodámenes, Cojinetes
y Basculadores

ACEROS

para b rrenos y pistoletes
y fundidos para herramientas

CABLES

para Tranvías aéreos,
Planos inclinados, Pozos, Grúas, etc.

TUBERÍA

para aire comprimido
y accesorios

POLEAS

helizoidales de $\frac{1}{2}$ a 15 toneladas

HERRAMIENTAS

Palas, Picos, Azadas,
Mazas, Martillos, Yunques, Fraguas,
Etc., etc.

ANGEL PICÓ

Arbieto, 1 • BILBAO • Teléfono 14.813

TELEGRAMAS: PICLAR

Sdad. Española de Electricidad Brown Boverí

Oficinas técnicas y almacenes en: **Dirección general: MADRID** Av. Conde Peñalver, 21-23 - Apartado 695

BILBAO

Luchana, 8, 1.º - Tel. 11479

BARCELONA

Cortes, número 647

GIJÓN

Jovellanos, núm. 22

SEVILLA

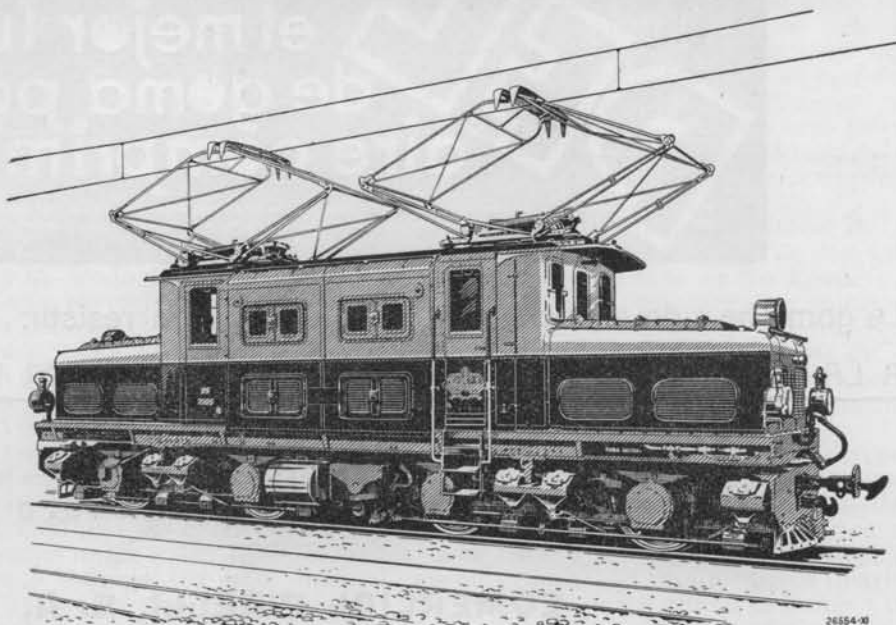
Albareda, núm. 33

MAQUINARIA

ELÉCTRICA

para toda clase de instalacio-
nes industriales

Pidan folletos, proyectos y
estudios gratis.



26554-00

CIA. DE LOS FERROCARRILES VASCONGADOS: Locomotora tiro B + B para un ancho de vía de 1.000 m/m. Tensión media de la línea de contacto 1.500 voltios. Potencia 1.100 HP. Velocidad máxima 67 Km/h.

Compresores - Martillos - Sondas - Aguzadoras - Cabrestantes

Sullivan

Excavadoras - Dragas - Grúas de ferrocarril

Ruston-Bucyrus

Molinos «Symons» - Locomotoras «Plymouth» - Equipos de

Excavación «Sauerman»

Agente General
en España:

Gumersíndo García

Madrid : Barcelo-
na : Gijón : Vigo

Elcano, 23 : Teléf. 12.687
BILBAO



La goma ha sido especialmente estudiada para resistir:

A LA PRESION INTERIOR - A LA ACCION DEL CALOR Y DE LOS ACEITES

AL DESGASTE POR ROCE

Pídase Listín especial «Enero 1930»

COMERCIAL PIRELLI, S. A.

Barcelona - Madrid - Bilbao - Sevilla - La Coruña

BOLETIN MINERO

:: :: PUBLICACION DE LA CAMARA OFICIAL MINERA DE VIZCAYA :: ::

Año IX - Núm 97

BILBAO

15 Junio 1930

LA INDUSTRIA CARBONERA

Por Luis Barreiro

En Setiembre de 1929, la Asamblea de la Liga de las Naciones acordó proponer a la Junta directiva de la Oficina Internacional de Trabajo la inclusión, en la reunión anual de 1930, de los asuntos relacionados con la industria carbonera, como jornada de trabajo, jornales y condiciones de trabajo con objeto de llegar a una inteligencia internacional. La Oficina Internacional de Trabajo aceptó la proposición de la Liga de las Naciones y en el mes de enero de 1930 se celebró ya una Conferencia preparatoria con asistencia de la representación de España constituida por tres miembros que a su vez representaban al Gobierno, a los patronos carboneros y obreros carboneros.

La necesidad de llegar a un convenio internacional está plenamente demostrada por la crisis que atraviesa esta industria, que en otros tiempos constituyó la principal riqueza nacional inglesa, y por la excesiva competencia de las naciones productoras en las cuales las condiciones de trabajo son muy diversas. La actual crisis carbonera tiene varias causas que han sido discutidas durante los últimos años. Durante los años de la guerra la producción de carbón se elevó con motivo del considerable trabajo que se desarrolló en las fábricas de municiones y por lo tanto, al suspenderse esta fabricación, el consumo volvió a reducirse. Además, en algunos países, por falta de carbón extranjero, hubo necesidad de explotar nuevas concesiones mineras que han entrado a luchar en el mercado internacional.

El aumento de consumo del «fuel-oil» y de la energía hidroeléctrica han contribuido a reducir el consumo de carbón.

Así observamos que la producción de carbón ha aumentado en Holanda de 2 millones en 1913 a 11 millones en 1928. Este aumento ha producido en la región del Oeste de Alemania una perturbación en el suministro de carbón por los canales y, al mismo tiempo, una perturbación en los fletes de retorno que llevaban mineral de hierro de Rotterdam a las fábricas del Oeste de Alemania. Alemania, por otro lado, perdió por el tratado de Versalles algunas de sus cuencas mineras. Las dos terceras partes de las minas de la Alta Silesia fueron entregadas a Polonia. La Alta Silesia cuando pertenecía a Alemania exportaba relativamente poca cantidad de carbón que iba a Rusia. Ahora, esa región unida a las minas de Dombrowa, ha hecho que Polonia sea uno de los países más importantes en la exportación de carbón. La producción de carbón en Polonia en 1929 fué de 3.853.000 toneladas.

Ninguna nación como Inglaterra ha sufrido las tristes consecuencias de la crisis carbonera. Las siguientes cifras darán idea de la disminución en el

movimiento de carbones en los años 1924 y 1925 en Inglaterra, en millones de toneladas:

	1909-13	1924	1925
Producción de carbón . . .	269,59	267,12	244,42
Exportación de carbón . . .	88,37	81,75	68,97
Consumo nacional . . .	181,22	185,37	175,45

Inglaterra, de una producción de 270 millones de toneladas de carbón, exportaba antes de la guerra 88 millones y examinando la estadística de los países a los cuales exportó carbón en 1925, observamos que a Francia envió unas 412.000 toneladas menos que en el año 1913; a los Países escandinavos 1.200.000; a Italia 2.245.000; a Alemania 4.815.000; a América de Sur 2.217.000; a Rusia algo más de 3 millones; a Egipto 952.000; a España un poco más de medio millón; a Holanda 638.000 toneladas. Es decir, que en 1925 exportó unos 20 millones menos de toneladas. Nada tiene que extrañar que Inglaterra tenga 1.700.000 obreros sin trabajo.

No puede, en modo alguno, culparse al Gobierno inglés por falta de estudio y ayuda a esta industria. En distintas épocas ha nombrado comisiones oficiales que han estudiado esta industria con todo detalle y han propuesto diversas medidas para aliviar la crisis. Una de ellas fué el aumento de la jornada de trabajo. Antes del año 1926 los carboneros ingleses trabajaban solamente siete horas bajo tierra y después de la ley de las ocho horas, dictada en 1926, se trabajan las ocho horas si bien el compromiso de esta jornada oficial expira el año 1932.

El proyecto de Ley de Minas de carbón de 1930, que ha sido aprobado por la Cámara de los Comunes, ha pasado a la aprobación de los Lores y, según su preámbulo, tiene por objeto «regularizar y facilitar la producción, suministro y venta de carbón». Se divide la ley en cinco partes; dos de ellas se refieren a los propietarios de las minas; dos a los obreros y la quinta a la interpretación de términos y cuestiones generales.

La primera parte trata de los intereses de propietarios y de consumidores. Establece entidades administrativas representativas de los dueños de las minas en cada uno de los 21 distritos mineros mencionados en la lista y un organismo central para todo el país en general. El organismo de distrito se llama Junta ejecutiva, y el Central se llama Consejo central. Las Juntas ejecutivas y el Consejo central han de preparar planes que rijan la producción y venta de carbón en las respectivas provincias. El Ministerio de Fomento debe aprobarlos.

El Consejo central tiene el importante deber de

adjudicar a cada distrito su producción máxima, esto se llama adjudicación de distrito o tonelaje tipo. La Junta ejecutiva de cada distrito determina la proporción de tonelaje tipo que se ha de permitir producir a cada una de las minas; esta proporción se conoce con el nombre de cuota. Solo los distritos pueden exigir cuotas contributivas a sus asociados para facilitar la venta de cualquier clase de carbón. En esta primera parte del proyecto se estipula también el nombramiento, por el Ministerio de Comercio, de un Comité nacional de investigación de nueve miembros, y el de Comités de distrito formados por cinco, para proteger los intereses de los consumidores. En estos Comités hay también representantes de los obreros mineros. La primera parte del proyecto estará en vigor solamente hasta el 31 de diciembre de 1932, a menos que el Parlamento resuelva otra cosa.

La segunda parte establece un organismo nacional conocido con el nombre de Comisión de Re-

organización de Minas de Carbón integrada por cinco comisarios nombrados todos por el Ministerio de Comercio, para ayudar a la reorganización de la industria fomentando la fusión de minas cuando así lo exijan los intereses nacionales. Esta Comisión actuará de igual manera que actuó una Comisión análoga que hizo la fusión de los ferrocarriles de la Gran Bretaña hace unos años; es decir, que solamente usará de sus facultades compulsivas cuando los interesados no presenten un plan voluntario.

La tercera parte es corta pero importante, puesto que reduce media hora en la jornada de trabajo. Esta reducción comenzará a estar en vigor a los cuatro meses de haber sido aprobado el proyecto de ley.

En la cuarta parte se establece otra Junta, llamada Junta Industrial Nacional de Minas de carbón en la que estarán representados patronos y obreros (con otros) para inspeccionar las condiciones de trabajo en los yacimientos.

PRODUCCION DE HIERRO Y ACERO EN 1929

(en miles de toneladas)

PAISES	HIERRO			ACERO		
	1913	1928	1929	1913	1928	1929
Inglaterra.	10.260	6.611	7.579	7.660	8.525	9.654
Estados Unidos.	30.970	37.837	42.266	31.300	49.357	54.164
Alemania.	10.730	11.619	13.191	11.990	14.290	15.992
Francia.	8.930	9.943	10.280	6.860	9.237	9.513
Bélgica.	2.450	3.844	4.031	2.430	3.873	4.167
Luxemburgo.	2.510	2.726	2.860	1.310	2.531	2.660
Saar.	1.350	1.906	2.071	2.050	2.039	2.175
España.	445	556	695	314	777	920
Mundo.	77.900	86.940	97.000	75.150	107.980	119.000

Caja de Ahorros Vizcaína

Creada y garantizada por la
Excm. Diputación de Vizcaya

Similar y colaboradora del
Instituto Nacional de Previsión

TIPOS DE INTERÉS:

Libretas ordinarias.	3,75 %	Imposiciones a 6 meses	4, — %
» de cuenta a la vista.	2,75 %	» » 1 año	4,25 %
Consignaciones a la vista.	2, — %	» » 2 »	4,50 %

Retiro obrero; Mutualidades infantiles; Régimen de mejoras; Subsidio de maternidad; Homenaje a la vejez

OFICINAS EN BILBAO: Palacio de la Excm. Diputación de Vizcaya. — Calle de la Estación, núm. 5, (esquina a la Plaza Circular) y en la Plaza del Instituto, (esquina a Sombrerería).

SUCURSALES: Amorebieta, Aracaldo, Arrigorriaga, Baracaldo, Basauri (Dos Caminos), Bermeo, Carranza, Durango, Elorrio, Erandio, Ermua, Galdácano, Gordejuela, Guernica, Larrabezúa, Las Arenas, Lequeitio, Marquina, Miravalles, Mundaca, Munguía, Ochandiano, Ondárroa, Orduña, Orozco, Ortuella, Plencia, Portugalete, San Julián de Musques, Sestao, Sopuerta, Trucíos, Ubidea, Valmaseda, Yurre y Zalla.

El ejercicio de 1929 en varias Sociedades mineras y metalúrgicas

Compañía Minera de Río Tinto

La Junta general se celebró el 14 de Abril, en Londres, aprobándose las cuentas del último ejercicio. Estas cuentas se presentaron de la manera siguiente:

El beneficio de explotación se eleva a 1.812.198 libras, contra 1.669.782. Los intereses diversos, a 117.911, contra 58.739. Hecha deducción de los gastos generales, amortizaciones y otros desembolsos, el beneficio neto alcanza a libras 1.286.279, contra 847.082 y después de afectar a una cuenta de reserva 200.000 libras y comprendido el remanente de 1928, el disponible asciende a libras 1.453.649, contra 998.621.

ACTIVO.—Minas en España, al precio de coste menos amortizaciones 1.665.547 libras. Ferrocarriles, edificios, máquinas, casas, etc., en España, al precio de coste 1.421.418, menos amortizaciones durante el ejercicio (11.512): libras 1.409.906 contra 303.439. Mineral a cielo abierto: 651.084, contra 607.003. Depósitos, fábricas, mobiliario en España y otras partes, al precio de coste, menos amortizaciones: 43.769 contra 40.401. Stocks y provisiones, según inventarios. 298.881 contra 507.144. Deudores diversos y cuentas corrientes: 1.052.908 contra 720.305. Compañías subsidiarias: acciones al precio de coste, menos amortizaciones: 510.028 contra 644.116 Débitos totales de las Compañías subsidiarias: 296.199 contra 334.684 Total: 806.228 contra 978.801. Otras inversiones al precio de coste o por debajo: 2.528.720 contra 639.829. Caja y Bancos en España: 30.422 contra 53.484; en otras partes: 501.790 contra 152.916 Total: 532.222 contra 206.406.

PASIVO.—Capital autorizado y emitido: 325.000 acciones preferentes 5 por 100, libras 1.625.000, 425.000 (contra 375.000) acciones ordinarias: libras 2.125.000 contra 1.875.000; acreedores de cuentas corrientes: 749.901 contra 1.294.475 Títulos a liberar: 306.888. Fondo de reserva: un millón. Fondos de inversión y de desarrollo general: 2.598.259.

La Memoria indica que en el curso del año 1929 el precio medio del cobre standard ha sido de libras 75-9-0 contra 63 14-9 en 1928. Durante los tres primeros meses del ejercicio transcurrido el precio medio de la venta se ha elevado a libras 81-0-8, pero ha bajado gradualmente hasta libras 68 al fin de Diciembre.

Por otra parte, todas las explotaciones de la Compañía, en España, han trabajado sin interrupción. Las toneladas de mineral extraído y exportado han alcanzado una cifra satisfactoria en conjunto. Los suministros de minerales procedentes de las minas de España y de otras partes ha sobrepasado a los de 1928 y todo el cobre producido ha podido ser fácilmente vendido a precios normales.

Minera Setolazar

La Memoria de 1929 pone de relieve que de la mina Navarrete se arrancaron 186.767 toneladas de mineral. 160.009 de las cuales fueron desulfuradas con un aumento de 43 por 100 sobre el ejercicio de 1928.

En cuanto a los hornos de calcinación parece se adoptó una patente nueva, pero propia, con la cual se considera como resuelto este problema.

Se transportaron por el ferrocarril del Jemis toneladas 249.450, embarcándose por cuenta de la Sociedad toneladas 190.258, más 47.806 de la mina Alicantina.

En lo que respecta a investigaciones, siguieron las de la zona de Bocoya, con resultados positivos, señalándose por los ingenieros la existencia de tres zonas de gran interés.

Los beneficios de 1929 ascendieron a 1.780.917,21 pesetas, a cuenta de los cuales se podía haber repartido un 12 por 100 de dividendo; pero el Consejo lo concretó a 10 por 100. La distribución se hace así:

A fondo de reserva	Ptas. 180.000,00
A amortizaciones	» 598.000,00
A dividendos (10 por 100)	» 700.000,00
A obligaciones estatutarias e impuestos	» 300.000,00
A remanente	» 2.917,21

Según la Memoria, todavía no podrán llegar en este ejercicio al aumento de rendimientos que las instalaciones mecánicas preparadas hacen esperar, pero se harán los esfuerzos posibles para acercarse a esa cifra ideal de 300.000 toneladas anuales de embarque.

En el Balance, el capital pasa de 1.750.000 pesetas a siete millones, aunque tres quedan en cartera. Los fondos de reserva, de 970.638,61 a 2.760.000 y el pasivo exigible de pesetas 4.253.166,73 a 465.964,30. El dividendo de 10 por 100 repartido, que pudo ser elevado, no representa más que el 40 por 100 de los beneficios. Los buenos precios obtenidos, la cifra de embarque contratada y el saneamiento del activo, hacen esperar una importante mejora en la liquidación del ejercicio, aunque parece se ha producido para estas fechas en el mercado de mineras una crisis muy pronunciada, que es de esperar —dice la Memoria—quede solventada para este verano próximo.

La Junta general ordinaria de esta Sociedad reunida en Bilbao el 14 de Abril último, aprobó la Memoria, balance y cuentas y las demás proposiciones presentadas por el Consejo, otorgando a éste y al personal directivo un expresivo voto de gracias.

Sociedad Española de Construcciones Babcock & Wilcox

El ambiente de normalidad permitió a esta Sociedad intensificar durante 1929 el desarrollo de su fabricación. Entregó 56 locomotoras, 12 de ellas con sus tenderes, aparte de las piezas. Quedan pendientes de entrega 51 locomotoras y 30 tenderes. En los restantes ramos, la fabricación también fué normal.

Orientándose hacia la construcción de material eléctrico con vistas a la electrificación ferroviaria, la Sociedad formó la General Eléctrica Española, con 10 millones de pesetas de capital, en la que interviene con dos millones, en unión de la International General Electric y sus filiales y con la colaboración de Sota y Aznar y del Banco de Vizcaya.

Explotará las patentes de la I. G. E. C.^o, tanto de material eléctrico ferroviario como de material eléctrico en general.

Tanto la cifra de ventas facturada como la de pedidos obtenidos, han experimentado en el ejercicio un notable aumento y son las máximas obtenidas por la Sociedad.

Los beneficios brutos del ejercicio sumaron pesetas 7 177.700,53, los intereses y descuentos 607.696,21, las diferencias contrarias de cambio 98 849,48, los gastos de las Exposiciones 123.139,55, dedicándose a amortizaciones de bienes deteriorables 2.582.253,33 pesetas.

El resto disponible se eleva a 3.313.137,97 pesetas con la aplicación del remanente, haciéndose la distribución siguiente:

A fondo de reserva.	Ptas.	150.347,47
Al Consejo, etc.	»	210.486,45
Al Montepío obrero.	»	70 000,00
A dividendo, 7 por 100.	»	1.400.000,00
A impuestos	»	600.000,00
A fondo de reserva.	»	500.000,00
A remanente	»	382.334,05

Con estas aplicaciones, los fondos de reserva y amortización suman 14.007.107,21 pesetas. Los diversos servicios de la fábrica se dotaron ampliamente, sin aumento del activo.

El resultado del ejercicio pudo permitir mayor dividendo; pero considerando la necesidad de perfeccionar más y más las instalaciones se creyó más conveniente dotar ampliamente los fondos de amortización y reserva, hasta el punto de que en la cuenta de inmovilizado, los 31 millones del coste inicial solamente figuran en el activo por 20.

Ford motor ibérica

Con un capital, después de su reciente ampliación, de 15 millones de pesetas, los beneficios de 1929, fueron de 4 859.179,32 pesetas.

Al cierre del balance, el resumen de disponibilidades inmediatas alcanza a 6.358.576,34 pesetas. Con ellas, además de atender a la distribución de beneficios, la Sociedad se halla en condiciones de atender a la construcción de la nueva fábrica proyectada en la zona franca de Barcelona. Nota interesante del Balance es la existencia de 500 acciones de 1.000 pesetas, el capital íntegro de la filial «Crédito Ford», ensayo de organización de ventas a plazo.

En el ejercicio, la Sociedad entregó 6.904 coches, 5.123 camiones, 194 tractores marca Ford, así como 24 coches Lincoln. Los empleados y obreros al servicio de la entidad suman 494.

En la Junta general celebrada se ha acordado repartir a las acciones un dividendo del 10 por 100 neto a cuenta de las utilidades del ejercicio de 1929. Se aplica 1.000.000 de pesetas a la amortización del 25 por 100 de la «Concesión Comercial», llevando a cuenta nueva pesetas 2.188.429,52 como remanente para el próximo ejercicio. El volumen de negocios representó 63,3 millones de pesetas.

La Maquinista terrestre y marítima

Del resumen del Balance de esta Empresa se desprende que en 1929, deducidas las correspondientes amortizaciones que importan en junto 568.992 pese-

tas, el beneficio obtenido fué de 1.820 512,32 pesetas que permite el reparto de 32,50 pesetas por acción, quedando un remanente de 144 755,68 pesetas.

Entre los pedidos recibidos en 1929, merecen especial mención el de 50 locomotoras, hecho por M. Z. A.; el de nueve puentes metálicos para el Norte y el del puente basculante sobre el nuevo cauce del Guadalquivir, en Triana, y exclusiva del canal Alfonso XIII en Sevilla. En la Memoria no se hace indicación del total de obra realizada en el año, ni de más extremos que los que exponemos.

La Asturiana de minas

Los beneficios brutos ascienden a 67,3 millones, contra 36,9 en 1928. Los netos, 26,5 se comparan con 18,6 millones de francos de 1928.

En la Asamblea de 12 de Mayo se propondrá un dividendo neto de 25 francos a todas las acciones.

En su Memoria se indica la ineficacia de las medidas tomadas para regularizar la producción de cinc, a causa de la competencia procedente del empleo de métodos de producción más económicos. La Sociedad merced al emplazamiento de sus fábricas y a la modernización de su utillaje, ha podido hacer frente a las dificultades del momento. Su producción ha sido: 12.168 toneladas de calamina, 52.166 de blenda, 8.856 de galena, 37.377 de cinc bruto, 5.524 de plomo bruto, 59.606 de superfosfatos y 1.806 kilos de plate.

El beneficio neto es de 26.524.519 francos contra 18.670.038 en 1928, después de dedicar a las reservas 29,85 millones. El dividendo ha sido fijado en 25 francos por acción.

Minas del Centenillo

La producción del año aumentó, cifrándose en 25.800 toneladas. Las reservas metálicas se calculan en 108.060 toneladas en aumento sobre 1928, lo que indica se encontraron buenas metalizaciones en las plantas trabajadoras.

El valor del mineral vendido ascendió a 11.063.629 con 63 pesetas. Los intereses de valores de cartera ascendieron a 319 525,70 pesetas.

En conjunto, deducidos los gastos, restan unos ingresos líquidos de 4.632.723,60 pesetas, de las cuales 500.000 pesetas se aplican al fondo de reserva y 75.000 a la Caja de Empleados. A partir de 1930, en plazos anuales de 100 acciones, se ha concertado la venta de 500 acciones de las 1.000 que posee de la Sopwith (Fundición La Tortilla), en un total de 250.000 pesetas.

Se reparten dos dividendos de 10 y 12 por 100 netos y aún queda un remanente de 3.136.357,25 pesetas contra 1 896.063,17 pesetas del año anterior.

El capital de la Sociedad se cifra en 12.500.000 pesetas contando con un fondo de reserva de 3 millones. La Sociedad cuenta con 6,9 millones de pesetas en cartera, aparte de un disponible de 2,3 millones en Caja y Bancos.

El fondo de reserva será también repartido a los accionistas, deducido del mismo el 11,50 por 100 que cobra la Hacienda, en forma de reparto extraordinario.

A consecuencia de las metalizaciones halladas en los filones Mirador y Pelaguindas, las reservas de mineral aumentaron, calculándose en 108.060 toneladas.

NOTAS METALÚRGICAS

El cobre y el estaño

El cobre, así como el estaño, dice el *Financial Times*, han llegado a cotizarse en el Metal Exchange de Londres a precios a que no habían bajado desde hace muchos años. Se anuncia que el precio oficial del electrolítico en los Estados Unidos ha sufrido una nueva reducción de 22 1/2 a 12 centavos la libra. En marzo de 1929, cuando el consumo mundial había alcanzado un nivel sin precedente, el precio del cobre electrolítico fué, durante un corto periodo, de 24 centavos la libra. Se estabilizó seguidamente a 18 centavos hasta Mayo del mismo año, en que la acumulación en los stocks se hizo inquietante, y los americanos bajaron el precio a 14 centavos.

Las reducciones constantes de rendimiento por los principales productores americanos no han sido secundadas por las minas independientes, las cuales venden por debajo del precio controlado.

En cuanto al estaño, las diferencias han ido mucho más lejos. La tonelada llegó en 1926 y 1927 a 300 libras esterlinas. Actualmente la exageración se produce en sentido opuesto, debido probablemente a la existencia en depósitos ingleses de 18 000 toneladas que parece no están en manos sólidas y amenazan lanzarse al mercado.

Los precios actuales conducirán inevitablemente a la clausura de las explotaciones, que producen a razón de un precio de costo elevado. Sin embargo, los stocks, tanto de cobre como de estaño, que ahora pesan demasiado, serán gradualmente absorbidos, y en tiempo oportuno, el consumo, una vez más, será superior a la producción.

La siderurgia en los Estados Unidos

En la Junta general de la *American Iron*, el presidente ha declarado que la industria siderúrgica americana sufre una seria depresión, aunque se espera que una mayor actividad a fin de año compense las pérdidas de estos primeros meses.

El presidente de la *United States Steel Corporation* declara que las nuevas tarifas aduaneras exponen a los Estados Unidos a fuertes represalias por parte de Europa.

Fusión de siderúrgicas inglesas

Van a fusionarse cinco importantes Compañías de acero, hierro y carbón, con un capital combinado de ocho millones de libras esterlinas.

Las Compañías en cuestión están todas en Lancashire, y para desarrollar el ramo de aceros del negocio, va a formarse una nueva fusión con el nombre de Corporación de Aceros de Lancashire, con un capital de libras 5.750 000. Se está formando otra Compañía titulada Corporación de Carbones Wigon para adquirir los intereses de las minas, con un capital de libras 1.746.555. La parte más interesante de la Empresa, desde muchos puntos de vista, es la cuestión de dirección. Esta será ejercida por el Banco de Inglaterra. Esto significa, en efecto, que el gobernador del Banco de Inglaterra, señor Montagu Norman, tendrá a su cargo toda la entidad

nueva. El nombrará los consejeros de las nuevas fusiones, y estará, por consiguiente, en condiciones de dictar su política. En el pasado, el Banco de Inglaterra se ha mantenido alejado de empresas industriales; pero con la formación, hace algún tiempo, del Trust de Administraciones de Valores, y con el señor Montagu Norman en representación de la parte industrial, se ha establecido una nueva relación entre la industria y la finanza.

COMPAÑIA SIDERURGICA DEL MEDITERRANEO BILBAO

SUSCRIPCION DE ACCIONES

La junta general extraordinaria de accionistas de 3 de marzo último dispuso crear 50.000 acciones nuevas nominativas ordinarias de 500 pesetas nominales cada una y autorizar al Consejo de Administración, con facultad de delegar en la Gerencia, para ponerlas en circulación cuando lo creyera oportuno y en las condiciones que considerase más convenientes para la Sociedad.

En virtud de esta autorización, el Consejo ha acordado ofrecer a los señores accionistas 30.000 de las citadas acciones en las condiciones siguientes:

Precio: a la par.

Los señores accionistas tendrán derecho a las acciones que les correspondan con arreglo a la proporción de tres nuevas por cada diez antiguas. A cada fracción de acción que resulte se le adjudicará una acción, empezando por las fracciones mayores, hasta completar la proporción de tres a diez que tienen derecho los suscriptores.

Su pago se efectuará del 1 al 10 de julio próximo.

Estas acciones disfrutará de los dividendos que se acuerden con cargo a los beneficios del segundo semestre del año corriente.

La suscripción se abrirá en las oficinas de la Compañía el 9 de junio próximo y se cerrará el 13 del mismo mes.

Se adjudicará primeramente a los suscriptores las acciones que les corresponden con arreglo a las precedentes bases.

Si resultase sobrante se repartirá entre los señores accionistas que hayan solicitado más de las que les correspondían en proporción a las que hayan pedido de más.

Bilbao, 30 de mayo de 1930.—El presidente del Consejo de Administración, *Ramón de la Sota*.

Sociedad Anónima "Echevarría"

De conformidad con lo que determinan los Estatutos de esta Sociedad en sus artículos 12 al 16, ambos inclusive, se convoca a junta general ordinaria de señores accionistas, que se celebrará el día 17 del próximo junio, a las doce de la mañana, en su domicilio social, Estación, 1 1.º (edificio de la Bañina).

Bilbao, 23 de mayo de 1930.—El secretario general, *Tomás Herrán*.

DISPOSICIONES OFICIALES

Ingreso en el Cuerpo de Ingenieros de Minas

Por Real Orden de 12 de Mayo último se ha derogado la disposición primera de la Real Orden de 16 de Abril de 1909, y concedido el derecho a ingreso en el Cuerpo Nacional de Ingenieros de Minas y servicio del Estado a todos los alumnos que, habiendo ingresado en la Escuela Especial del Ramo con posterioridad al curso de 1909, cursaron su carrera con el carácter de oficiales, disponiéndose que de igual derecho disfruten los alumnos que ingresen en lo sucesivo y cursen la carrera con referido carácter de oficiales.

Recargo municipal sobre la hulla producida

Por R. O. de 13 de Mayo de 1930 se ha dispuesto:

1.º Que sean desestimadas las instancias presentadas por la Federación de Sindicatos Carboneros de España y por los explotadores de minas de carbón, en las que solicitan la supresión del recargo municipal sobre el valor del producto bruto de las explotaciones carboníferas.

2.º Que en lo sucesivo quede en todo su vigor la autorización concedida por el Estatuto Municipal para percibir y la obligación de las Empresas mineras a satisfacer el recargo municipal sobre el importe del 3 por 100 del valor del producto bruto, y sin perjuicio de que continúe la exención del impuesto de explotación otorgada en R. D. de 2 de Setiembre de 1922; y

3.º Que la autorización concedida para seguir cobrando el recargo se considere indefinida.

Ingenieros de Minas

Se destina al Negociado primero de la Sección de Minas e Industrias Metalúrgicas, al ingeniero tercero don Fernando de las Heras Maraver.

Se destina al Distrito Minero de Badajoz, al ingeniero tercero don Urbano Gamir Montejo.

Don Angel Gimeno Conchillos, ingeniero jefe de segunda clase, ha fallecido.

Se concede el reingreso en el servicio activo del Cuerpo de Ingenieros, jefe de segunda clase, Don Claudio Aranzadi Unamuno.

Se destina a la Escuela de Bilbao al ingeniero jefe de segunda clase Don Claudio Aranzadi Unamuno.

Se nombra ingeniero jefe del Distrito Minero de Huelva a Don Bernardo Tenorio Cerezo.

Cámara Minera de Santander

Hemos recibido la Memoria de la Cámara Oficial Minera de Santander en la que se incluye un trabajo de su Presidente, el ilustre Ingeniero de Minas don José María Cabañas sobre «Criaderos de sal gemma de la Provincia de Santander», por el que le felicitamos.

Minas de Vizcaya

Por Don Francisco Irusta Echevarría, vecino de Eibar, se ha presentado una instancia solicitando se le concedan 60 pertenencias para la mina denominada «José» de mineral de hierro, sita en el término de Elorrio, paraje de Arquifeta. (*Boletín Oficial* de 16 de Mayo 1930).

Por providencia de esta fecha dictada en el expediente número 11.919 para la mina nombrada «Necesaria número 2» del término de Gatica, he acordado aprobar dicho expediente, cuyo registrador es Don Jerónimo Jubeto y Eguiluz, vecino de Santurce (Ortuella).

Por Don Ramón Puig y Serra, vecino de Barcelona, se ha presentado una instancia solicitando se le concedan 21 pertenencias para la mina denominada «San Antonio» de mineral de hierro y espato cajizo, sita en el término de Dima, paraje Ortumondoste (*Boletín Oficial* 20 de Mayo 1930).

Firme el decreto de cancelación del registro minero nombrado «Jesusa» número 11.927, de mineral de estaño, de los términos municipales de Larrabezua, Morga, Fica, Gámiz, Fruniz, Mungui, Gatica, Lauquiniz, Urduliz, Barrica, Sopelana, Berango, Guecho, Erandio, Lujua, Asua, Sondica, Derio, Zamudio y Lezama, se declara franco y registrable el terreno comprendido en los mismos. (*Boletín Oficial* 23 Mayo 1930)

Por don Marcelino Oreja y Elósegui, vecino de Bilbao, se ha presentado una instancia solicitando se le concedan 143 pertenencias para la mina denominada «Jesús del Gran Poder» de mineral de hierro, sita en el término de Dima, paraje Peña de Arteun.

Por Don Pio Cabañas Font, vecino de Barcelona, se ha presentado una instancia solicitando se le concedan 20 pertenencias para la mina denominada «Santa Teresa» de mineral Espato de Islandia, sita en el término de Dima, paraje Pagasalay.

Por Don Ramón Puig y Serra, vecino de Barcelona, se ha presentado una instancia solicitando se le concedan 20 pertenencias para la mina denominada «Falaguerra» de mineral de Espato de Islandia, sita en el término de Dima, paraje monte Arteder. (*Boletín Oficial* 26 Mayo 1930).

Firme el decreto de cancelación del Registro minero nombrado «Mariano» número 11.929, del término de Dima, se declara franco y registrable el terreno comprendido en el mismo. (*Boletín Oficial* de 27 de Mayo 1930).

Por Don Francisco Irusta Echevarría, vecino de Eibar, se ha presentado una instancia solicitando se le concedan 90 pertenencias para la mina denominada «San Antonio» de mineral de hierro, sita en el término de Elorrio, parajes Berrio, Aldape y otros. (*Boletín Oficial* 28 Mayo 1930).

Sociedad Anónima Minas de Teverga

Se convoca a los señores accionistas de esta Sociedad a Junta general ordinaria, que tendrá lugar el día 20 del corriente mes, a las cinco de la tarde, en las oficinas de la Sociedad, Gran Vía, 12, 5.º, a fin de darles cuenta del resultado del ejercicio 1929.

Se recuerda a los señores accionistas que todos tienen derecho de asistencia a la Junta, y para la forma de hacerse representar, deben atenerse a lo que disponen los artículos 15 y 16 de nuestros Estatutos.

Bilbao, 4 de junio de 1930.—*El Consejo de Administración.*

NOTAS MINERAS

La industria minera en el Canadá en 1929

La industria minera ha experimentado en el Canadá un progreso notable en el año próximo pasado, habiéndose valorado la producción total de las minas en 1.519.380,000 pesetas oro, comparada con 1.374.947,500 en 1928. Los minerales no metálicos contribuyeron con 756.635,000 pesetas oro, con un aumento de 96.500,000 sobre 1928; los aceites combustibles minerales, con 380.580,000 contra 274.555,000 en el año anterior y los productos de arcilla y otros materiales de construcción, con 276.140,000 pesetas oro, etc. La producción de cobre fué de 216.840,000 pesetas oro, contra 188.340,000 en 1928; la de níquel de 128.500,000, contra 113.500,000 y la de cobalto de 9.005,575 pesetas oro. La producción de oro alcanzó 1.606,198 onzas y la de plata, 23.180,155. La industria minera en el Canadá dá empleo a 90.000 personas que devengan anualmente 580.000,000 de pesetas oro en salarios. Según cálculos oficiales, el capital invertido en minas, instalaciones y maquinarias, comprendido el activo de las compañías, representa un total equivalente de 4.210.000,000 de pesetas oro. Ha sido especialmente notable el desarrollo adquirido por la cooperación entre las principales compañías que se dedican a la industria minera, tanto en los trabajos de exploración como en los de refinamiento y fundición del mineral; con respecto a este último extremo merece consignarse que durante el año han empezado a construirse tres fundiciones nuevas.

Un nuevo negocio de Río Tinto

Según dicen de Londres, la Compañía de Río Tinto forma parte del grupo de Compañías Mineras que se han interesado en la nueva Sociedad constituida por el Gobierno de la Rhodesia del Sur con un capital de 150.000 libras para poner en explotación las riquezas mineras del país.

La concesión otorgada a dicha empresa comprende 9 000 millas cuadradas.

Parece que los trabajos comenzarán próximamente, y que la Compañía no adquiere derechos mineros, sino que tan sólo realizará la explotación.

Perspectivas de Explosivos

El día 6 del actual mes de Mayo parece haberse iniciado ya la explotación industrial de las minas de potasa que en Cardona tiene la Sociedad de Explosivos. Esta explotación se hace ya en la galería del primer pozo, cuyos trabajos de emboquillado están terminados, avanzándose por término medio cada día metro y medio. Como las galerías tienen 3,50 metros de ancho por 2,50 de alto, resulta que se extrae de 13 a 15 metros cúbicos de mineral, que se almacenan para cuando esté terminada la fábrica de cloruros, que se supone será a fin de este mes.

El segundo pozo se está haciendo con igual satisfactorio resultado que el primero, pues se va por los 165 metros y no ha aparecido agua, ya que las filtraciones subterráneas naturales vienen a dar solamente un litro por hora.

La situación de la industria minera alemana

Dicen de Colonia que si no varía la actual situación de la industria minera alemana, la gran Empresa Hannesmann de Mermund se verá obligada a paralizar la explotación de los dos pozos más importantes de sus minas.

De llegarse a esta situación, irían al paro forzoso unos 3.000 mineros, que engrosarían las ya nutridas filas del ejército de los sin trabajo.

Boletín de la Cámara Oficial Minera de Málaga

Hemos recibido el primer número de este Boletín trimestral y correspondemos al cordial saludo que dirige a sus colegas profesionales.

Después de la Junta y del Censo electoral para el año 1929 trae una crónica de la constitución de la Cámara Minera de Málaga y de sus gestiones hasta el presente.

¡Sea bien venido nuestro Colegal!

Reducción de precios y jornales en las minas alemanas

El 7 del corriente anunciaban de Berlin, que los grandes industriales alemanes del ramo del carbón y los Sindicatos obreros de dicha industria han llegado a un acuerdo para la reducción de jornales y de los precios de venta, con objeto de solucionar en gran parte el problema del paro.

Si este acuerdo llegara a entrar en aplicación, sus consecuencias serían enormes y tendrían repercusiones en toda Europa.

Sociedad Española de Construcción Naval

Desde el día 15 del mes de Junio se satisfarán: el cupón núm. 38 de los bonos emitidos por esta Sociedad en 15 de Enero de 1921, el cupón núm. 27 de los emitidos en 25 de Octubre de 1923 (primera serie), y el cupón número 23 (segunda serie de dicha emisión) puesta en circulación el 15 de Setiembre de 1924, previa la presentación de los títulos definitivos y mediante facturas duplicadas, que se facilitarán en los establecimientos de pago siguientes:

En Madrid, Bancos Urquijo, Español de Crédito, Hispano Americano, Vizcaya y Bilbao.

En Bilbao, Bancos de Vizcaya, de Bilbao, del Comercio y Urquijo Vascongado.

En Barcelona, Sociedad Anónima Arnús-Garí.

En Santander, Banco Mercantil.

Del importe del cupón se deducirán los impuestos vigentes.

Madrid, 31 de Mayo de 1930.—El vicesecretario, *J. de Aymerich*.

La producción mundial de zinc, de cobre y de estaño en 1929

La «Metallgesellschaft» publica la siguiente estadística relativa a la producción total de las fábricas de zinc en el mundo, durante 1929, en toneladas métricas:

Zinc		
	1929	1928
Estados Unidos	575.671	546.700
México	15.099	11.200
Canadá	78.062	74.200
Australia	52.874	50.400
Asia (Japón, Tonkin)	21.600	19.300
Africa (Rodesia)	212.314	9.700
Bélgica	100.200	209.300
Polonia	169.028	161.800
Alemania	101.285	98.100
Francia	95.305	96.800
Inglaterra	59.230	56.300
Holanda	25.712	26.900
España	11.821	13.500
Yugoeslavia y Checoeslov.	16.100	12.600
Varios (Enropa)	19.200	—
<i>Totales.</i>	1.471.501	1.413.500

El crecimiento de la producción mundial de zinc no se ha interrumpido desde hace cinco años y registra hoy, con relación a 1924, una diferencia de cerca del 50 %.

Cobre

En lo que respecta a la producción de cobre, una estadística debida igualmente a la «Metallgesellschaft» señala las cifras siguientes (en toneladas métricas).

	1929	1928
Estados Unidos	1.069.814	893.800
Canadá	72.501	56.600
México	57.769	45.900
América del Sur	356.338	329.800
Africa	150.000	127.200
Asia	76.246	66.000
Australia	11.775	9.900
Alemania	53.602	48.500
Otros países europeos	127.572	115.800
<i>Totales.</i>	1.975.620	1.693.500

El aumento de la producción del cobre es de 282.000 toneladas, pero las medidas que han empezado a producir sus efectos en enero de 1930, tienden a restringir la actividad de los productores.

Estaño

Por lo que se refiere al estaño, las estadísticas de la «Metallgesellschaft» indican, para la producción de 1929, la cifra de 193.055 toneladas lo que constituye un record y un aumento de 50 % sobre el promedio de la producción de antes de la guerra.

Unión Española de Explosivos

AVISO A LOS ACCIONISTAS

Se convoca a los señores accionistas de la Sociedad Unión Española de Explosivos para la junta general ordinaria que ha de celebrarse en Bilbao, en el domicilio social, Gran Vía, número 12, segundo, a las once y media de la mañana del día 17 de junio con la siguiente orden del día:

Lectura de la Memoria del Consejo de Administración.

Lectura de la Memoria de los interventores de cuentas.

Examen y aprobación, en su caso de las cuentas.

Determinación del dividendo.

Nombramiento de consejeros.

Nombramiento de interventores de cuentas y determinación de sus honorarios.

La junta se compone de todos los accionistas propietarios, cuando menos, de cincuenta acciones.

Los accionistas que deseen tomar parte o hacerse representar en ella deben depositar sus acciones, lo más tarde, ocho días antes del señalado para la junta en cualquiera de los puntos siguientes:

En el domicilio social, Gran Vía, número 12, segundo.

En las oficinas de la Sucursal de Madrid, Villanueva, 22, de nueve a doce.

En las oficinas de la Sociedad Santa Bárbara, en Oviedo.

En dichos establecimientos recibirán un resguardo nominativo y la tarjeta de admisión-poder.

Además, pueden depositar sus acciones en cualquier establecimiento de crédito, mediante los resguardos de depósitos que éstos expidan, o mediante un certificado especial, cuyo modelo impreso se facilitará por las oficinas antes mencionadas, siempre que éstos resguardos o certificados se depositen a su vez en los puntos y plazos antes indicados, en cambio del resguardo definitivo y de la tarjeta de admisión-poder, sin cuyo último requisito no podrán asistir a la junta ni delegar su representación.

Bilbao, 27 de Mayo de 1930.—El presidente del Consejo de Administración, *Pedro Chalbaud y Errasquin*.

Sociedad Anónima "Echevarría"

De conformidad con lo que determinan los Estatutos de esta Sociedad en su artículo 18, se convoca a junta general extraordinaria de señores accionistas, que se celebrará el día 17 del próximo junio, a continuación de la junta general ordinaria convocada para dicho día con objeto de tratar de la ampliación del capital social.

Bilbao, 23 de mayo de 1930.—El secretario general, *Tomás Herrán*.

Memoria del ejercicio de 1.º de Abril de 1929 a 31 de Marzo de 1930 de la Cámara Oficial Minera de Vizcaya

(Continuación)

CAPÍTULO II

Estado de la producción minera

En el último trimestre de 1929 hubo un pequeño aumento en el pedido de mineral de hierro de Vizcaya y en los precios del mismo; pero en el primer trimestre de 1930 volvió la atonía al mercado de minerales y descendieron de nuevo los precios al límite anterior.

I Precio de coste

Ha subido algún tanto el que señalábamos en las dos Memorias anteriores, pues el de cada tonelada de mineral rubio o lavado ha sido de 16,95 pesetas y el de cada una de las de carbonato, ha ascendido a 20,45 pesetas.

I) Precio de venta

El precio medio de la tonelada de mineral de hierro de Vizcaya durante el ejercicio ha sido de unas 18 pesetas.

Y los de cada una de las clases de mineral se aproximan a los siguientes:

Rubio primera . . .	de 20 a 24 pesetas
» segunda . . .	de 18 a 20 »
» tercera . . .	de 15 a 18 »
Carbonato primera. . .	de 18 a 23 »
» segunda . . .	de 15 a 18 »

Ya hemos indicado que aunque hubo una subida de 1 1/2 a 2 chelines en el 4.º trimestre de 1929, desapareció esta en el primer trimestre de 1930.

III Producción de mineral de hierro en Vizcaya en el año de 1929

A) Por trimestres:

Primer trimestre . . .	573.958,365
Segundo trimestre . . .	661.904,229
Tercer trimestre . . .	713.151,273
Cuarto trimestre . . .	606.956,485
	<hr/>
Año de 1928 . . .	2.555.970,352
» 1927 . . .	2.505.590,788
» 1926 . . .	2.246.521,220
» 1925 . . .	1.532.739,868
» 1924 . . .	2.964.630,000
» 1923 . . .	2.436.628,000
» 1922 . . .	1.642.692,000
» 1921 . . .	1.287.300,000

B) Por clases

Rubio cantera . . .	1.033.888,020
Carbonato . . .	914.963,040
Rubio lavado . . .	671.599,640
Total . . .	<hr/>
	2.620.450,700

CAPÍTULO III

I Salidas de mineral de hierro en Vizcaya en 1929

A) Por trimestres:

	Consumo nacional	Exportación	TOTAL
Primero . . .	178.422,640	425.632,990	604.055,630
Segundo . . .	212.389,570	572.419,963	785.109,533
Tercero . . .	192.279,120	565.372,684	757.651,804
Cuarto . . .	224.336,020	435.144,263	659.480,283
Año 1929 . . .	807.427,350	1.998.799,900	2.806.297,250
» 1928 . . .	539.633,820	2.068.803,500	2.608.437,321
» 1927 . . .	557.081,384	2.040.171,042	2.586.549,496
» 1926 . . .	518.307,870	881.960,270	1.400.268,140
» 1925 . . .	518.360,317	1.669.162,083	2.187.522,400
» 1924 . . .			2.541.490,000
» 1923 . . .			1.852.770,000
» 1922 . . .			1.423.598,000

B) Por clases:

	1929	1928
Rubio cantera . . .	1.119.487,830	1.660.033,990
Carbonato . . .	840.356,570	1.000.849,790
Rubio lavado . . .	764.311,260	518.293,580
	<hr/>	<hr/>
	2.724.155,660	2.579.176,810

C) Por puertos:

Mineral exportado en el año de 1929 por el puerto de Bilbao

MESES	Cabotaje	Gran cabotaje
Enero . . .	7.575,290	109.615,560
Febrero . . .	6.305,320	124.747,277
Marzo . . .	9.513,910	142.483,343
Abril . . .	12.601,337	137.146,819
Mayo . . .	9.317,160	169.320,704
Junio . . .	14.504,040	191.346,298
Julio . . .	11.682,420	142.842,880
Agosto . . .	8.442,270	199.326,680
Setiembre . . .	10.201,220	141.730,463
Octubre . . .	13.549,368	149.093,310
Noviembre . . .	7.604,419	150.716,613
Diciembre . . .	14.952,742	111.386,780
	<hr/>	<hr/>
	126.249,496	1.769.756,727
Total . . .		<hr/>
	1.896.006,223	

D) Destino del mineral de hierro exportado por la Aduana de Bilbao

	Toneladas
A Inglaterra	1.168,178
A Holanda	506,641
A Bélgica	13,816
A Francia	49,178
A Alemania	7 384
A los Estados Unidos	—
A otros países	—
Total	1.745,197

Mineral vizcaino exportado por el puerto de Castro Urdiales en 1929

	Enero	Febrer.	Marzo	Abril	Mayo	Junio	Julio	Agosto	Stbre.	Octubr.	Nobre.	Dbre.	TOTAL
	Tons.	Tons.	Tons.	Tons.	Tons.	Tons.	Tons.	Tons.	Tons.	Tons.	Tons.	Tons.	Tons.
													(1)
Coto Minero Hoyo y Ontón	8.995	11.096	7.196	10.001	15.186	6.796	7.248	5.385	8.505	2.832	3.402	3.483	90.125
Testamentaría Luis Ocharan	1.506	6.388	—	4.566	4.651	—	—	3.963	2.694	—	—	—	23.768
Manuel Taramona	11.738	3.117	—	10.659	—	7.114	7.702	19.550	14.295	10.075	5.673	9.271	99.194
Sociedad Anónima Federico	—	2.014	—	2.687	—	—	—	—	—	—	—	—	4.701
Pedro Gorrochátegui	—	—	2.006	2.788	2.477	1.390	545	3.245	—	3.004	2.243	—	17.698
	22.239	22.615	9.202	30 701	22.314	15.300	15.495	32.143	25.494	15 911	11.318	12.754	235.486

(1) De este tonelaje, corresponden 5.850 toneladas a minas de Santander.

Total general puerto de Bilbao y Castro Urdiales 2.125.642,223

Minerales embarcados por el puerto de Castro Urdiales en el año de 1929

VENDEDOR	Enero	Febrer.	Marzo	Abril	Mayo	Junio	Julio	Agosto	Stbre.	Octubr.	Nobre.	Dbre.	TOTAL
	Tons.	Tons.	Tons.	Tons.	Tons.	Tons.	Tons.	Tons.	Tons.	Tons.	Tons.	Tons.	Tons.
Compañía Minera Dícido	25.443	19.571	19.423	20.959	18.055	13.886	17.547	29.928	18.133	15.826	14.787	8.500	222.058
Compañía Minera de Setares	12.813	13.220	2.916	7.796	10 849	11.357	22.888	11.365	8.464	2.122	4.892	8.015	134.697
Pedro Gorrochátegui	—	—	2.006	2.788	2.477	1.390	545	3.265	—	3.004	2.243	—	17.718
Daniel Zubimendi	—	—	—	530	—	—	—	—	—	—	—	—	530
Herederos de S. Diez	—	—	—	—	—	—	—	630	—	—	—	—	630
Compañía Minera Minerva	—	—	—	—	—	—	—	—	525	—	—	—	525
Coto Minero Hoyo y Ontón	8.995	11.096	7.196	10.001	15.186	6.796	7.248	5.385	8.505	2.832	3.402	3 483	90.125
Testamentaría Luis Ocharan	1.506	6.388	—	4.566	4.651	—	—	3.963	2.694	—	—	—	23.768
Manuel Taramona	11.738	3.117	—	10.659	—	7.114	7.702	19.550	14.295	10.075	5.673	9.271	99.194
Sociedad mina Federico	—	2.014	—	2.687	—	—	—	—	—	—	—	—	4.701
	60.495	55.406	31.541	59.986	51.218	40.543	55.930	74.086	52.616	51.859	30 997	29.269	593.946

Talleres Mecánicos de Azbarren

Especialidad en Cadenas y Bolas

FUNDICION Y FORJA

:: para Molinos de Minerales ::

BILBAO

Gran Vía, 22.—Teléfono 15.181—Apartado 89

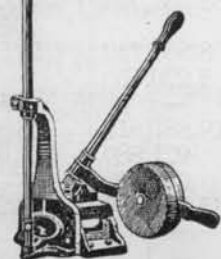
II Detalle del destino de mineral de hierro salido de las minas de Vizcaya en 1929

Destino del mineral de hierro llevado a las fábricas nacionales

FÁBRICAS	Trimestre 1.º	Trimestre 2.º	Trimestre 3.º	Trimestre 4.º	TOTAL
	Toneladas	Toneladas	Toneladas	Toneladas	Toneladas
Altos Hornos de Vizcaya	148.604,550	178.247,470	165.470,320	182.001,110	674.323,450
Moreda y Gijón (Asturias)	8.263,120	7.297,300	—	2.779,160	18.339,580
Duro Felguera (Asturias)	6.164,640	2.414,380	2.098,110	4.129,950	14.807,080
Fábrica de Mieres (Asturias)	5.531,150	8.171,100	3.073,110	13.394,640	30.170,000
Echevarría S. A. (Vizcaya)	3.542,120	6.033,180	6.754,540	7.148,560	23.478,400
Nueva Montaña (Santander)	3.021,830	7.822,380	11.983,070	12.033,990	34.861,290
Basconia S. A. (Vizcaya)	550,000	434,000	—	—	984,000
Ajuria y Urigoitia (Alava)	2.236,280	1.364,490	1.752,580	2.095,220	7.448,570
Unión Cerrajera de Mondragón (Guipúzcoa)	414,980	323,050	868,110	499,130	2.105,270
Fábrica de Astepe (Vizcaya)	70,000	50,000	—	—	120,000
Santa Ana de Bolueta (Vizcaya)	26,810	31,800	—	42,990	101,600
Irusta Hermanos (Guipúzcoa)	14,750	—	—	—	14,750
Talleres de Deusto (Vizcaya)	32,410	50,000	44,700	191,690	318,800
San Pedro de Elgoibar (Guipúzcoa)	—	30,420	—	19,580	50,000
S. A. Aurrera (Guipúzcoa)	—	—	24,700	—	24,700
Lábarri-Eibar (Guipúzcoa)	—	—	11,640	—	11,640
	178.472,640	212.269,570	192.080,880	224.336,020	807.159,110

III Relación del mineral transportado durante el año de 1929 por los cargaderos y cable aéreo que a continuación se detallan

FERROCARRILES	Trimestre 1.º	Trimestre 2.º	Trimestre 3.º	Trimestre 4.º	TOTAL
	Toneladas	Toneladas	Toneladas	Toneladas	Toneladas
Ferrocarril de Bilbao a Portugalete (Olaveaga)	28.458,840	46.960,380	52.643,210	39.426,250	167.488,680
Viuda e Hijos de Pedro P. de Gandarias	8.458,780	11.342,100	15.484,090	13.826,200	49.111,170
Tranvía Aéreo de la «Primitiva»	7.576,833	11.288,456	6.197,917	4.411,207	29.474,413
Ferrocarril de Santander a Bilbao (Cadagua)	49.131,535	39.718,473	47.688,730	39.913,919	176.452,657
Orconera Iron Ore C. y Ld.	242.284,510	223.515,240	212.581,710	225.556,710	903.938,170
Ferrocarril de Triano (S. Nicolás)	87.742,290	143.625,260	137.545,870	127.634,870	496.548,240
Ferrocarril de Galdames	54.809,796	93.259,300	78.570,361	67.880,230	294.519,687
Sociedad Franco-Belga	72.553,070	118.817,677	95.638,172	92.651,117	379.660,036
	551.015,604	688.526,886	646.350,060	611.300,503	2.497.193,053

**Fundición de Hierro y Metales :: Construcciones Metálicas y Mecánicas****FUNDICIONES ESPECIALES:**

Acerada, templada, al Ferrosilicio, al Manganeso, etc. Piezas de alta resistencia y para toda clase de maquinaria, ácidos, etc. Trabajos en serie; moldeo mecánico. Piezas para ferrocarriles. Medalla de oro en la Exp.º Internacional de Fundición, París, 1927

ESPECIALIDAD: CAMBIOS DE VIA**JEMEIN, ERRAZTI Y ZENITAGOYA**

Iparraguirre, núm. 60

Teléfono núm. 13.747

Apartado n.º 271

BILBAO

Castaños, núm. 14

Teléfono n.º 12.243

Dirección telegráfica: JEZ

IV Relación del mineral y caliza transportado por los cuatro ferrocarriles mineros que a continuación se detallan durante el año de 1929, comparados con el transporte de 1928

FERROCARRILES	AÑO DE 1928		AÑO DE 1929		DIFERENCIA	
	Mineral	Caliza	Mineral	Caliza	Mineral	Caliza
Orconera	900.384	16.517	900.215	—	169	16.517
Triano	464.546	29.191	495.209	44.743	+ 30.663	+ 15.552
Franco-Belga	319.532	5.610	358.619	38.389	+ 39.087	+ 32.779
Galdames	239.665	28.108	294.508	60.090	+ 54.843	+ 31.982
	1.924.127	79.426	2.048.551	143.222	+ 124.424	+ 63.796

V Producción y exportación de otros minerales en Vizcaya en 1929

PRODUCCION				TOTAL	EXPORTACION				TOTAL
Spato fluor	Calamina	Sulfuro de plomo	Calcopirita		Spato fluor	Calamina	Sulfuro de plomo	Calcopirita	
288.000	434.900	116.530	3.260	842.690	288,000	434.900	116.530	3,260	842,690

VI Producción, salida y depósito de mineral de hierro en Vizcaya en el primer trimestre de 1930

EXPLOTADOR	MINA	Producción	Salida	Depósito
		Toneladas	Toneladas	Toneladas
Allende Tomás	Demasia Victoriano	—	—	53,820
Idem	Demasia Precavida	29,000	3.166,710	17,290
Idem	Demasia Domingo	—	—	431,560
Idem	Impensada	2.000,000	—	4.000,000
Allende, Valle y Compañía	Alfredo	—	—	527,450
Idem	Rica	—	—	—
Asla Fermín	Matilde y Demasia	—	—	90,000
Asla Leandro	Carmen	—	—	478,400
Alberdi José Martín	Trinidad	—	—	675,620
Bilbao José	Pacífica	20,200	15.310	9,040
Idem	Aprovechamientos	—	39,000	328,490
Compañía Urállaga y la Magdalena	Coto	3.425,000	2.779,000	1.290,270
Compañía Minera Morro de Bilbao	Coto	9.337,410	6.548,640	4.045,360
Compañía Orconera Iron Ore	Coto	198.943,460	205.108,460	25.776,000
Compañía José Mac-Lennan de Minas	Amalia Vizcaína	14.259,000	16.334,000	4.048,000
Idem	San Francisco	7.261,000	7.592,000	2.132,000
Comisión Cristina	Cristina	4.000,000	4.729,340	4.967,130
Comisión Ser	Ser	600,000	722,260	176,470
Comisión Esperanza	Esperanza	—	2.151,080	7.332,785
Comisión Buena Fortuna	Buena Fortuna	—	—	17,620
Comunidad de la Mina José	José	—	2.220,530	—
Coto Minero Saracho	Santa Regina	1.000,000	2.112,180	505,848
Coto Minero de la Primitiva	Primitiva	7.056,325	6.676,325	6.515,000
Coto Minero del Hoyo y Ontón	Coto	23.752,830	32.383,880	8.067,005
Cobrerros Leonardo	Carlota	—	—	151,820
Comisión Mina Bilbao	Bilbao	18.671,000	8.869,740	16.516,280
Comisión Minas del Picón	Marta y Demasia	3.220,630	3.220,630	—
Comunidad de Partícipes Mina Sol	Sol	—	—	3.118,120
Demasia San Benito y Despreciada	San Benito	17.078,000	19.881,818	25.808,472
Durañona Herederos de Juan	Demasia Barga	500,000	921,880	1.018,970
Egusquiza Alejo	La Huerta	183,820	283,720	8,440
Echevarrieta y Larrínaga	Parcocha y su D. ^a	52.467,500	45.748,460	28.268,940
Idem	Acrisolada	—	—	270,020
Idem	La Pobre	—	—	185,860

EXPLOTADOR	MINA	Producción	Salida	Depósito
		Toneladas	Toneladas	Toneladas
Govillar Hijos de Pedro.	Demasía Domingo	—	—	411,300
Idem	Demasía Justa	—	—	244,500
Idem	Carolina	—	—	130,960
Gandarias Viuda e Hijos de Pedro P.	Diana	501,000	501,000	—
G. L. M. van Es.	Santa María	406,170	1.354,740	962,660
Idem	Marianela	4.109,680	4.224,360	5.218,360
Iza Agustín	Julia, Adela, Concha	1.500,000	1.499,680	547,960
Idem	San Miguel	3.000,000	5.092,390	2.280,790
Idem	San Antonio	700,000	1.931,220	2.299,940
Landabaso Faustino.	San Ignacio	1.067,360	1.067,360	400,000
Lerena Julián y Sebastián	San Pedro	—	—	400,000
Lezama Leguizamón Luis	Silfide	16.551,300	18.777,650	5.665,255
Idem	Abandonada	14.316,000	9.956,220	10.546,720
Idem	Antón	—	—	33,610
Los Propietarios.	Antigua Esperanza	332,440	332,440	—
Martínez Rivas en liquidación	Unión	—	—	1.797,120
Idem	San José	—	—	62,470
Minera Mendiola S. A.	Peñusco de Mendiola	4.566,470	6.148,060	2.226,970
Macleod Federico L.	Coto Elvira	12.414,000	14.038,000	4.894,000
Núñez y Anchustegui Luis	El Zarzal	14.746,480	18.029,630	1.016,850
Núñez y Arteché Luis	San Luis	27.246,000	25.160,270	4.893,630
Idem	Adelina	5.053,000	920,070	4.779,705
Idem	María la Chica	—	—	3.038,650
Idem	Gustavo	—	—	1.918,335
Ocharan Luis testamentaria.	Amalia Juliana	4.000,000	4.928,170	329,530
Idem	La Lejana	—	—	2.776,560
Ocharan y Aburto	Malaespera	26.500,000	22.266,340	6.897,310
Olaizola Ignacio.	San Prudencio	1.885,240	1.885,240	—
Partearroyo Aurelio.	La Cleta	354,150	388,940	—
Retolaza Demetrio	Unión	13.560,695	22.950,070	26.406,490
Solano Eugenio	San Severino	—	623,790	64,249
Idem	Demasía Justa	—	442,510	757,490
Idem	Inocencia	—	1.904,950	3.586,470
Idem	Demasía Inocencia	—	—	117,295
Santisteban e Iza	Amparo	—	—	32.083
Sociedad Franco-Belga	Coto	53.652,000	53.015,170	16.304,300
Sociedad Altos Hornos	Escarpada	6.416,500	6.249,500	1.070,000
Idem	Berango	18.062,500	15.962,500	3.955,000
Idem	Safo	2.196,200	2.196,200	—
Idem	Arnabal	6.585,420	1.185,420	5.400,000
Sociedad Mina Gallinar	Gallinar	—	—	130,000
Sociedad Mina Federico.	Federico	—	—	2.573,760
Taramona Manuel	Sorpresa	20.732,432	9.993,000	32.196,400
Uribe Federico	Loreña	3.674,280	3.305,020	1.399,180
Idem	Confianza	5.298,930	7.149,400	3.706,740
Idem	Petronila	4.972,730	6.866,240	648,480
Valle Herederos de Domingo	Tuan	—	—	72,150
Idem	Carolina	500,000	398,480	610,210
Idem	Demasía Domingo	1.000,000	1.894,560	362,840
Zabala Alfonso	Aurora y B. ^a Estrella	—	50,210	128,690
Idem	Alhóndiga	—	—	93,240
Idem	Demasía San Antonio	1.900,000	1.821,720	399,140
Zunzunegui Casimiro	Dudosa	—	—	99,280
Idem	Mame	3.702,390	6.002,390	3.500,000
Zunzunegui Juan	Rita y Adelaida	2.456,500	3.806,930	234,570
Zumalacarregui Tomas.	Socorro	1.100,000	2.195,990	922,090
Ulacia Herederos de.	Magdalena	—	—	62,200
Idem	San Ignacio	—	—	213,100
Goiri José Miguel	Rubia	—	—	3.469,000
Portillo y Compañía Alfonso	Rubia y Ventura	1.500,000	2.751,000	2.218,000
Garro Gregorio	Reloj	—	181,000	—
Tueros Juan	Isabela	—	484,500	—
Zubimendi Juan	Josefita	458,240	—	1.000,000
SUMAS TOTALES.		650.823,282	661.437,283	322.347,792

VII Destino del mineral de hierro de Vizcaya llevado a fábricas nacionales en el primer trimestre de 1930

	Toneladas
Consumido en fábricas nacionales	
Altos Hornos de Vizcaya	141.484,800
Echevarría S. A. (Vizcaya)	5.611,680
Nueva Montaña (Santander)	8.587,580
Ajuria y Urigoitia (Araya)	3.261,980
Moreda y Gijón (Asturias)	5.612,070
Fábrica de Mieres (Asturias)	7.846,250
Unión Cerrajera de Mondragón (Guipúzcoa)	1.359,000
Duro Felguera (Asturias)	805,590
Sociedad Anónima «Basconia»	496,000
Talleres de Beasain (Guipúzcoa)	124,000
Talleres de Deusto (Vizcaya)	54,310
Fábrica de Astepe (Vizcaya)	50,000
Fundiciones de Vera de Bidasoa (Navarra)	66,550
Suma	175.359,810
Exportado al extranjero	483.309,990
TOTAL	658.669,800

VIII Relación de mineral embarcado durante el primer trimestre de 1930, por el Puerto de Bilbao por los siguientes cargaderos y tranvía aéreo

CARGADEROS	Enero	Febrero	Marzo	TOTAL
	Toneladas	Toneladas	Toneladas	Toneladas
Ferrocarril de Bilbao a Portugalete (Olaveaga)	13.071,760	6.498,960	7.639,940	27.210,660
Viuda e Hijos de Pedro P. de Gandarias	805,590	593,770	213,490	1.612,850
Tranvía aéreo de «La Primitiva»	3.350,132	978,348	2.347,845	6.676,325
Ferrocarril de Santander a Bilbao (Cadagua)	16.518,095	7.918,606	16.880,964	41.317,665
Orconera Iron Ore Company Limited	73.701,880	64.797,640	75.767,540	214.267,060
Sociedad Franco-Belga	29.097,870	39.392,770	34.664,338	103.154,978
Ferrocarril de Triano (San Nicolás)	44.497,740	47.382,080	40.766,290	132.646,110
Ferrocarril de Galdames	19.313,144	17.239,285	22.940,061	59.492,490
TOTAL	200.356,211	184.801,459	201.220,468	586.378,138

IX Producción y exportación de otros minerales en Vizcaya en el primer trimestre de 1930

PRODUCCIÓN				EXPORTACIÓN			
Calamina	Galena	Spato fluor	Sulfuro de plomo	Calamina	Galena	Spato fluor	Sulfuro de plomo
83,500	28,280	70,000	7,000	83,500	28,280	70,000	7,000

X Obreros mineros que han trabajado en las minas de Vizcaya en el primero y último mes del ejercicio

EXPLOTADOR	MINAS	Abril	Marzo
		1929	1930
Compañía Minera Morro de Bilbao	Coto	182	249
Compañía Orconera Iron Ore.	Coto	2.119	2.011
Compañía José Mac-lennan de Minas	Covaron y Carrascal	200	300
Comisión Cristina	Cristina	10	10
Coto Minero «Primitiva».	Primitiva	70	78
Coto Minero Hoyo y Ontón	Coto	178	200
Comisión Mina Bilbao	Bilbao	174	191
Demasia San Benito y Despreciada	San Benito	30	50
Echevarrieta y Larrinaga	Parcocha y Demasia	297	329
Id.	Acrisolada	46	46
G. L. M. Van Es	Santa María y Marianela	55	57
Macleod Federico L.	Coto Elvira	190	180
Lezama Leguizamón Luis	Silfide	232	131
Id.	Abandonada	177	186
Ocharan y Aburto.	Malaespera	270	240
Ocharan Luis, testamentaria	Amalia Juliana	60	40
Retolaza Demetrio.	Unión	226	227
Id.	Safo	—	90
Núñez y Anchústegui Luis	El Zarzal	220	200
Núñez y Arteché Luis	San Luis	192	220
Sociedad Franco-Belga	Coto	453	635
Sociedad Altos Hornos	Berango, Escarpada	335	363
Taramona Manuel.	Sorpresa	131	165
Uribe Federico	Lorenza y Confianza	146	181
Vic González León	La Leona	—	12
Zunzunegui Casimiro	Mame	35	40
Zabala Alfonso	Aurora y B. Estrella	23	11
Id.	Demasia S. Antonio	—	12
Zubimendi Juan	Josefita	11	11
TOTALES		6.017	6.425

CAPÍTULO IV

Salarios y conflictos obreros

Durante este ejercicio se dirigió al Excmo. señor Ministro de Trabajo y Previsión un escrito recurriendo contra las bases que regulan las condiciones de trabajo de las oficinas y despachos de Vizcaya aprobadas por el Comité Paritario y pidiendo su modificación en los puntos a que se refieren los ocho apartados del escrito.

Asimismo se dirigió al Excmo. señor don Pedro Sangro y Ros de Olano nuevo Ministro de Trabajo un telegrama rogándole modifique radicalmente los Comités Paritarios reduciendo sus exorbitantes facultades, que no respetan ninguna base fundamental y originan la anarquía, y cambiando el sistema de designación de las Mesas que entrega a la política toda la industria española.

Ultimamente el Sindicato de Obreros Mineros de Vizcaya se dirigió a los patronos solicitando una modificación en el Convenio sobre el Salario Mínimo y otras peticiones, habiéndose seguido negociaciones entre una Comisión de dicho Sindicato y otra de Patronos, que han cristalizado en el nuevo

Convenio de 26 de Abril de 1930 que ha de ponerse en vigor el 1.º de Mayo y del que no damos cuenta detallada por pertenecer al ejercicio próximo.

Bilbao, 30 de Abril de 1930.

V.º B.º

El Presidente,

Fernando de Zubiría

El Secretario,

Federico de Zabala

Locomotora y Caldera de ocasión

Locomotora Borsig a vapor por hulla, para vía de 0,60 m., de 250 HP y 21 tons., en buen estado de conservación. Puede verse en los talleres de Obras del Puerto en Huelva.

Caldera de dos hervidores, horizontal cilíndrica, de 80 m² de superficie de calefacción y 250 HP, en perfecto estado. Puede verse en la Estación El Cerro, f.c. Zafra Huelva.

Ambas máquinas se venden baratas. Para informes dirigirse a E. M. H. Apartado de Correos núm. 106.—SEVILLA.

Datos estadísticos del Boletín de Minas y Metalurgia

Producción de minerales de hierro en España. Diciembre 1929

DISTRITOS MINEROS	Toneladas
Almería	66.228
Badajoz	2.900
Coruña (Galicia).	11.317
Guipúzcoa-Alava-Navarra	2.949
Granada-Málaga.	38.786
Huelva	29.439
Jaén	1.650
Murcia	15.282
Oviedo	10.229
Santander	55.037
Sevilla	11.070
Valencia-Alicante-Castellón-Teruel	58.769
Vizcaya	238.687
Zaragoza	3.705
Total.	546.048
Meses anteriores	5.248.623
Total en 1929	5.794.671

Producción siderúrgica

DISTRITOS MINEROS	Fundición	Acero	Ferromangan ^o	Ferrosilíceo	Silico-Manga.
	Toneladas	Toneladas	Kilogramos	Kilogramos	Kilogramos
Barcelona.	»	97	»	»	»
Coruña.	»	»	748.000	»	»
Guipúzcoa.	930	1 814	»	»	»
Oviedo.	9.456	13.201	»	»	»
Santander.	4.063	4.146	»	»	»
Sevilla	»	»	»	»	»
Valencia	14.344	16.635	»	»	»
Vizcaya	30.927	46.451	»	»	»
Total	59.720	82.344	748.000	»	»
Meses anteriores	636.068	838.264	2.044.286	»	»
Total a la fecha	695.788	920.608	2.792.786	»	»

Producción de mineral y metal de zinc

Mineral 15.544 toneladas	Metal 1.028 toneladas
Mes anterior . 94.404 id.	id. 10.403 id.
Total a la fecha 109.948 id.	id. 11.431 id.

Producción de mineral de cobre y cobre metálico

	Mineral	Cobre blister	Cobre refinado	Cobre Electro.	Cáscara cobre
	Toneladas	Kilogramos	Kilogramos	Kilogramos	Kilogramos
	307.950	1.106.747	»	581.842	26.000
Mes anterior.	3.428.038	12.729.895	620.767	6.203.499	255.000
T. a la fecha.	3.735.988	13.836.642	620.767	6.785.341	281.000

Producción de minerales de manganeso

Mineral 1.797 toneladas	id.
Meses anterior. 14.833	id.
Total a la fecha. 16.630	id.

Producción de mineral de plomo y plomo metálico

Mineral 12.621 toneladas	Metal 11.822 toneladas
Mes anterior . 133.487 id.	id. 111.245 id.
T. a la fecha. . 146.108 id.	id. 123.067 id.

Producción de combustible en España durante el mes de Diciembre de 1929

Provincia	Toneladas	Combustible
Asturias	364.432	de hulla
id.	1.437	» de antracita
id.	21.667	» de coque
id.	12.518	» de aglomerados
Baleares	2.753	» de lignito
Cataluña	2.890	» de hulla
id.	14.084	» de lignito
id.	7.136	» de coque
Ciudad Real	38.859	» de hulla
Córdoba	20.351	» de hulla
id.	12.092	» de antracita
id.	5.355	» de aglomerados
id.	3.555	» de coque
Guipúzcoa	1.181	» de lignito
León	57.080	» de hulla
id.	19.040	» de antracita
id.	15.359	» de aglomerados
id.	1.427	» de coque
Palencia	18.198	» de hulla
id.	12.098	» de antracita
id.	11.822	» de aglomerados
Santander	2.213	» de lignito
id.	360	» de coque
Sevilla	15.750	» de hulla
id.	8.357	» de aglomerados
Teruel	8.611	» de lignito
Valencia	6.254	» de coque
Valladolid	397	» de aglomerados
Vizcaya	30.967	» de coque
id.	3.516	» de aglomerados
Zaragoza	4.394	» de lignito
id.	326	» de coque

Producción de combustible en España durante los meses de Enero a Diciembre de 1929

	Mes anterior	Diciembre	TOTAL
	Toneladas	Toneladas	Toneladas
Antracita	493.393	44.677	541.060
Hulla	5.924.834	517.590	6.442.424
Lignito	368.809	33.236	402.045
Total	6.790.036	595.493	7.385.529
Coque metalúrgico	542.582	71.742	614.324
Agglomerados	526.862	57.274	584.136

Productos de baterías de hornos de cok (destilación de la hulla)

	Mes anterior	Dicbre	Total
	Kilogra.	Kilogrs.	Kilogrs.
Benzol 90 por 100 (ligero)	3.627.685	322.116	3.959.801
Benzol 50 por 100 (medio)	199.579	17.188	216.767
Solvent-nafta (pesado)	450.596	45.559	496.155
Otros tipos	563.314	78.670	641.984
Total	4.481.174	473.533	5.314.707
Aceites crudos (alquitranes).	32.900.416	3.102.778	36.003.194

Productos de las pizarras carbonosas de Puertollano

Aceites crudos	5.274.974	519.349	5.794.323
Gasolinas y similares	451.174	48.86	503.034



CABLES DE ACERO

MARCA REGISTRADA

SOCIEDAD ANÓNIMA «JOSÉ MARÍA QUIJANO»

FORJAS DE BUELNA SANTANDER FUNDADAS EN 1873

<p>ACERO «MARTIN SIEMENS» HIERROS COMERCIALES ALAMBRES DE TODAS CLASES GRIS, BRILLANTE, RECOCIDO, COBRIZO, GALVANIZADO, ESTAÑADO PARA SOMIERS Y ESTAÑADO PARA COPER LIBROS, REVISTAS, CAJAS DE CARTÓN, ETC.</p>	<p>PUNTAS DE PARÍS TACHUELAS, SIMIENTE ALCAYATAS, GRAPAS ESPINO ARTIFICIAL</p>	<p>ENREJADOS, TELAS METÁLICAS CABLES DE ACERO MUELLES, RESORTES OTRAS MANUFACTURAS DE ALAMBRE</p>
---	---	---

Mercado de minerales

La situación de la industria siderúrgica europea no puede ser más crítica en los momentos actuales, temiéndose que todavía puede llegar a estar en estado más crítico por las referencias que llegan a nosotros. Las estadísticas del mes de Abril referentes a la producción de hierro y acero, en Inglaterra, no pueden ser más desconsoladoras ya que acusan una curva descendente de bastante consideración. Solamente en el mes de Abril, se han apagado, en Inglaterra, seis hornos altos quedando encendidos 151 contra 159 en el mes de Enero y 170 en el mes de Agosto pasado. La producción de lingote, en Inglaterra, durante el mes de Abril fué de 619 600 toneladas contra 665.800 toneladas en el mes de Marzo y la producción de acero fué de 696.100 toneladas contra 826.100 toneladas en el mes anterior. Estas cifras por sí solas dan una idea de la grave situación de la siderurgia inglesa.

Pero aun hay más; la exportación de hierro y acero en el mes de Abril fué de 268.000 toneladas contra 337.700 toneladas en el mes anterior y 339.800 toneladas en Abril de 1929. La desanimación en los mercados ingleses no puede ser mayor; no se habla de nuevos contratos ni de importantes pedidos ni suministros. Solamente una operación ha atraído la atención de los comerciantes y siderúrgicos ingleses y es la venta, por una fábrica importante, de Middlesbrough, de 175.000 toneladas de lingote hematitas a una fábrica de Sheffield, para entrega durante cinco años. El precio se ha estipulado con escala gradual. Esta operación, aunque de relativa importancia, no representa más de la producción de un horno alto.

La importación de mineral de hierro, en Inglaterra, ha disminuído durante los últimos meses como consecuencia de la paralización de los hornos altos. La importación durante el mes de Abril ha sido de 456.000 toneladas contra 507.200 toneladas en el mes anterior y 602 600 toneladas en el año 1913. España importó 208.000 toneladas contra 234.400 toneladas en el mes de Marzo, Suecia en cambio importó 21.000 toneladas contra 14.000 toneladas en el mes de Marzo. En el puerto de Middlesbrough durante el mes de Mayo se importaron 122.158 toneladas contra 138.284 toneladas en Abril.

Con referencia a la crisis siderúrgica inglesa el diputado Mr. A. M. Samuel, ha hecho dos interpe-laciones al presidente del Board of Trade: una de ellas se refería a la importación de los 3.900.000 toneladas de hierro y acero en Inglaterra, teniendo en cuenta la cantidad de hornos altos apagados, y la otra a la futura importación del mineral de hierro de minas de Geraes procedente del Brasil.

El Sindicato Minero Sueco de Grangesberg ha embarcado durante el mes de Mayo 927.000 toneladas contra 1.005.000 toneladas en Mayo de 1929. Esta potente entidad minera sueca, ha establecido una oficina en Londres para negociar la venta de sus minerales directamente a los centros siderúrgicos ingleses.

En Alemania, también, la industria siderúrgica sufre una grave crisis, como puede verse por las siguientes cifras: La producción de lingote en el mes de Abril ha sido de 887.300 toneladas contra

1.075.100 toneladas en el mes de Enero último y 1.139.000 toneladas en Octubre de 1929. Son varias las fábricas que han anunciado el despido de su personal obrero y en otras la disminución del mismo

La reunión del Cartel Internacional de Acero tendrá lugar en Luxemburgo el día 13 del corriente. Para la próxima sesión se ha dejado el asunto del establecimiento de la oficina central de ventas del grupo inglés de acero semi-terminado.

Como consecuencia de la paralización que se observa en las naciones consumidoras de nuestros minerales vizcaínos, se viene notando una considerable disminución en la exportación de mineral por nuestro puerto. Durante los últimos meses no se han efectuado contratos de compra-venta de minerales y muchos de los contratos que se hicieron en los meses de Julio a Octubre del año pasado se hallan muy retrasados, y hay mineros que tienen sus depósitos llenos sin poder continuar arrancando mineral. No es posible colocar actualmente en el mercado partida alguna de mineral ni en pequeñas partidas para pronto embarque ni a precios reducidos. Es verdaderamente sensible que la diferencia de cambio en la libra esterlina no haya beneficiado a los mineros en esta ocasión, por ser tan reducidos los embarques y tan escasos los contratos estipulados en moneda inglesa. La falta material de depósito y la inmovilización de considerables cantidades de dinero obligan a los mineros vizcaínos a reducir su personal obrero. Hace unos pocos meses hablábamos de la apertura de nuevas explotaciones mineras con motivo de la animación en el mercado de minerales, en el segundo semestre del año pasado. Esa animación ha durado bien poco. Una importante empresa minera de Bilbao ha cerrado sus explotaciones por no poder colocar su mineral. ¿Será ésta la primera y última? Mucho recelamos de que esta crisis ha de durar algunos meses y no nos aventuramos a predecir cuando terminará.

L. B.

Exportación de mineral de hierro por el puerto de Bilbao

M E S	CABOTAJE	EXTRANJERO
Enero	8.191.990	164 895.500
Febrero	13.038.540	134.584.103
Marzo	9.463.800	121.986.946
Abril	15.715.830	143.189.425
Mayo	13.938.090	119.506.609
	60.348,250	684.162,583

COMPANÍA MINERA DE SIERRA ALHAMILLA

La junta general de accionistas celebrada hoy ha acordado repartir 100 pesetas por acción, en concepto de devolución del capital, que se pagarán en las oficinas de la Compañía, Ibañez de Bilbao, 20, desde el día 5 de junio próximo, debiéndose presentar los Extractos de Inscripción para estampillar en ellos la reducción del valor nominal de las acciones.

Bilbao, 30 de mayo de 1930. — Antonio de la Sierra, director gerente.

PUERTO DE BILBAO.—EXPORTACIÓN DE MINERAL DE HIERRO

Mes de Mayo de 1930

Día	Nombre del vapor	Toneladas de registro	Toneladas	CARGADOR	Destino	Cargadero	Nombre de la mina
	SUMA ANTERIOR		565.885,42				
10	Juan de Astigarraga	1.166	5.883,42	Bereincua Hermanos	Cardiff	Orconera	Coto de la Orconera
11	Lady Brenda	1.900	5.074,64	Hlas Otero y Compañía	Newcastle	Id.	Id.
	Achuri	1.546	3.532,46	Sota y Aznar	Grangemouth	Galdames	Impensada
12	Armuru	1.760	3.995,45	Loeck y Compañía	Rotterdam	Indauchu	Abandonada
13	Ford Castle	1.102	2.647,74	J. Wild y Compañía	Middlesbrough	Triano	Parcocha
	Peña Rocías	996	2.482,07	Bereincua Hermanos	Port Talbot	Orconera	Coto de la Orconera
14	Bartolo	1.870	4.991,06	Id.	Cardiff	Id.	Id.
16	Zabalari	1.655	3.758,57	Federico Adler	Imuiden	Cadagua	Malaespera
17	Konstan	1.045	2.567,27	Bereincua Hermanos	Cardiff	Orconera	Coto de la Orconera
19	Mar Rojo	2.072	4.857,71	Tomás Urquijo	Newcastle	Id.	Id.
21	Cristina	1.162	3.698,21	J. Wild y Compañía	Ardrossan	Cadagua	Silfide
23	Magdalena R. Garcia	1.744	4.219,20	Bereincua Hermanos	Cardiff	Orconera	Coto de la Orconera
	Iser	672	1.641,03	Sdad. Franco Belga	Amberes	F. Belga	Coto Franco Belga
	Francisco García	619	1.434,34	Loeck y Compañía	Rotterdam	Indauchu	Abandonada
24	Guecho	2.183	4.681,41	Bereincua Hermanos	Cardiff	Orconera	Coto de la Orconera
	Andora	837	2.012,97	Federico L. Macleod	Glasgow	Galdames	Coto Elvira
	Félix	1.123	3.273,20	Loeck y Compañía	Rotterdam	Triano	Confianza y Lorenza
25	Devonbrae	879	2.145,79	A. Aruebarrena	Immingham	Cadagua	San Prudencio
26	Santurce	2.158	4.627,02	J. Wild y Compañía	Rotterdam	Triano	Parcocha
29	Iluntzar Mendi	1.255	2.898,82	José Gómez Relañó	Id.	Id.	Unión
	Gloria	1.367	3.351,59	J. Wild y Compañía	Newcastle	F. Belga	San Benito
	Cilurnum	1.848	5.052,31	R. de Azqueta	Id.	Orconera	Coto de la Orconera
30	Jerónimo Ibrán	696	975,38	José Llorente	Bayona	T. Aéreo	Primitiva
	Mar Caspio	1.881	4.751,96	Tomás Urquijo	Newcastle	Orconera	Coto de la Orconera

Mes de Junio 1930

1	Consul Hintz	932	2.191,21	Loeck y Compañía	Rotterdam	Indauchu	San Luis
5	Sellinge	1.043	2.358,03	Bereincua Hermanos	Cardiff	Orconera	Coto de la Orconera
7	Quinta	944	2.487,84	J. Wild y Compañía	Middlesbro	Triano	Parcocha
8	Mari	2.441	6.458,63	Bereincua Hermanos	Cardiff	Orconera	Coto de la Orconera
	Konstan	1.053	2.562,96	Id.	Id.	Id.	Id.
9	Zella	1.243	3.107,42	Sota y Aznar	Middlesbro	Triano	Confianza y Petronila
10	Conde de Abásole	1.769	3.797,96	José Gómez Relañó	Imuiden	F. Belga	Coto Franco Belga
	Stad Zaandam	1.236	2.920,10	Loeck y Compañía	Rotterdam	Indauchu	San Luis
	TOTAL		678.418,48				

Compañía Española Minas del Rif

Pago de dividendo complementario por el ejercicio de 1929

Conforme al acuerdo tomado por la Junta general de accionistas el día 22 de Mayo, se pagará, a partir del día 16 del corriente, tanto a las acciones nominativas como a las al portador, un dividendo complementario de diez pesetas por acción, por el ejercicio 1929, libre de impuestos.

El pago a las acciones nominativas se hará por medio de cheque extendido a favor de los titulares que figuren como propietarios de acciones en el Libro-registro de la Compañía el día 5 de Junio, en cuya fecha quedarán cerradas las transferencias hasta pasado el día 16. Los citados cheques se en-

viarán a los domicilios de los interesados, según consten en el Libro-registro expresado. Los accionistas nominativos residentes en Madrid, a quienes corresponda percibir menos de mil pesetas, deberán hacer efectivo su dividendo en metálico, en la Oficina Central de la Compañía (calle de Alcalá, 65). Esta declina toda responsabilidad por cualquier extravío de cheque motivado por omisión de accionistas que no hubiesen comunicado—como les corresponde—su cambio de domicilio a la expresada Oficina central.

El pago a los accionistas al portador se efectuará contra cupón núm. 24, en la Oficina central dicha y en los Bancos de Bilbao, Vizcaya y Español de Crédito (Centrales y Sucursales); en las Bancas Marsans y Arnús-Gari, de Barcelona; en la Banca Arámburu Hermanos, de Cádiz, y en la Agencia de la Compañía en Melilla.

Madrid, 31 de Mayo de 1930.—El presidente del Consejo de Administración, *Conde de Motrico*.

“Miprometa”

Minerales y Productos Metalúrgicos, S. A.

Exportadores de minerales de Hierro, Cinc, Plomo, Cobre, etc.

- - - Importadores de Metales, Chatarra de hierro, etc. - - -

Casa Central

Bilbao - Marqués del Puerto, 7
Teléfono 10.247

Representaciones:

Barcelona, Oviedo, Lisboa, Sevilla,
Cartagena, Valencia y Almería.

EMBARQUE DE MINERAL DE HIERRO

Puerto de Málaga.—Marzo de 1930

Partida del Arancel	NOMENCLATURA	Toneladas exportadas	DESTINO
53	Minerales de plomo	35.000	Bélgica
54	Mineral de hierro	48.312	Bélgica
54	Id.	3.000	Suecia
54	Id.	247.500	Italia
54	Id.	8.000	Dinamarca
54	Id.	60.440	Alemania
54	Id.	95.765	Gran Bretaña
54	Id.	4.760	Brasil
54	Id.	16.000	Holanda
54	Id.	54.950	Argentina
472	Plomo pobre en galápagos	274.569	Italia
472	Id.	30.511	Suecia
472	Id.	478.170	Brasil
472	Id.	131.603	Holanda
472	Id.	27.549	Alemania
472	Id.	276.415	Francia
473	Plomo en planchas y tubos	151.627	Gran Bretaña

Puerto de Castro Urdiales.—Mayo de 1930

Vendedor	Vapor	Destino	Toneladas
Coto Minero Hoyo y Ontón	Stad Zaandam	Rotterdam	3.026
Compañía Minera Dícido	Virgen del Mar	Bilbao	1.284
Compañía Minera Setares	Urkiola-Mendi	Rotterdam	5.978
Coto Minero Hoyo y Ontón	Naaldwijk	Rotterdam	3.080
Compañía Minera Dícido	Virgen del Mar	Bilbao	1.773
Coto Minero Hoyo y Ontón	Tenneuzen	Rotterdam	4.013
Manuel de Taramona	Bellbro	Rouen	2.935
Compañía Minera Dícido	Virgen del Mar	Bilbao	1.755
Total toneladas . . .			23.844

Puerto de Almería.—Mayo de 1930

Vendedor	Vapor	Destino	Toneladas
The Alquife Mines	Stad Haarlem	Rotterdam	7.850
Id.	Gaeta	Rotterdam	9.000
C. ^a Andaluza	Virginia	Glasgow	4.466
The Alquife Mines	Adamelle	Rotterdam	8.450
C. ^a Andaluza	Aranguren	Middlesbrough	5.840
The Alquife Mines	Dunav	Glasgow	5.880
Id.	Patria	Rotterdam	6.800

Exportación de minerales y plomo en barras por el puerto de Cartagena durante Mayo de 1930.

	Embarcador	Destino	Tons. métricas
Minerales de hierro .	M de minas de hierro	Port Talbot	7.650
		Bristol	89
			7.739
	Mineral de zinc . . .	E. Carrión	Amberes
			Kilos
Plomo en barras . . . (Desplatao)		Londres	1,634,194
		Amsterdam	105,000
		Marsella	825,847
		Nápoles	300,000

ALEMANIA

Importación de mineral de hierro (Via Rotterdam) Mayo de 1930

De Francia . . .	69.223 tons.
» España . . .	97.162 »
» España . . .	35.990 » (Huelva)
» N. Africa . . .	84.069 »
» W. Africa . . .	3.060 » (Walfish Bay)
» Australia . . .	13.174 » (Whyalla)
» Grecia . . .	20.142 »
» Rusia . . .	11.211 » (Poti)
» Italia . . .	20.039 »
» Noruega . . .	218.665 »
» Suecia . . .	192.891 »
» Canadá . . .	46.250 » (Wabana)
» México . . .	2.800 » (Tampico)
TOTAL . . .	814.674 »

Sumario del contenido de este número del Boletín Minero

— — —

- La industria carbonera, por Luis Barreiro.
 El ejercicio de 1929 en varias Sociedades mineras y metalúrgicas.
 Notas metalúrgicas.
 Disposiciones oficiales.
 Notas mineras.
 La producción mundial de zinc, de cobre y de estaño en 1929.
 Memoria del ejercicio de 1.º de Abril de 1929 a 31 de Marzo de 1930 de la Cámara Oficial Minera de Vizcaya.
 Datos estadísticos del Boletín de Minas y Metalurgia.
 Mercado de minerales.
 Puerto de Bilbao.—Exportación de mineral de hierro.
 Embarques de mineral por otros puertos

Imprenta de «El Nervión», Ronda, 30, bajo

BOLETIN MINERO

Revista mensual publicada por la
 Cámara Oficial Minera de Vizcaya

Dirección y Administración:

Colón de Larreátegui, núm. 15, 1.º

:Teléfono número 15.350 - BILBAO:

PRECIOS DE SUSCRIPCION

Bilbao	Pesetas 12	} al año
Provincias	» 14	
Extranjero	» 16	

TARIFA DE ANUNCIOS

Una plana	Pesetas 350	} al año
Dos tercios de plana	» 260	
Media	» 200	
Un tercio	» 155	
Un cuarto	» 120	
Un octavo	» 70	

Última edición del plano general de las Minas de Vizcaya

FORMADO POR EL INGENIERO DE MINAS DON JOSE ARRECHEA

ESCALA 1 : 20.000

Autorizado por la Dirección General de Minas Metalurgia e
 Industrias Navales

PRECIO: 60 PESETAS

Los pedidos a la Cámara Oficial Minera de Vizcaya

Colón de Larreátegui, número 15, 1.º - BILBAO

**Funiculares Aéreos
y Planos Inclinados
para transportar
materiales y personas - Blondin para
la construcción de
Puentes, Diques,
Canales.**

Importantes instalaciones
en todo el mundo con un
total de:

Metros 5.000.000 de
Funiculares Aéreos.

**35 AÑOS DE
EXPERIENCIA**



**Grúas de todos los
tipos y potencias.-
Poleas eléctricas y
a mano. - Telfers. -
Vías suspendidas. -
Transportadores. -
Elevadores.**

Metros 25.000 de Pla-
nos Inclinados. - Tonela-
das 10.000 levantadas
en conjunto.

**2 Grandes premios en la
Exposición Internacional de
Barcelona 1929**

CERETTI & TANFANI S. A.-MILANO (Italia)

Representante en España: Ferrovias y Siderurgia, S. A. Av. del Conde de Peñalver, 11 - Apartado 564.-Madrid

Disponibile

González e Icaza

• • •

Tubos negros y galvanizados de todas
dimensiones para conducción de agua,
gas y vapor

Accesorios de todas clases para los mis-
mos. Chapas de hierro negras y galvani-
zadas, lisas y acanaladas

Henao, núm. 4 BILBAO Teléfono 12.479

El Material Industrial

Compañía Anónima.-BILBAO

Fundada el año 1.900

Capital: 3.000.000 de pesetas

Calle Ibáñez de Bilbao, 9.-Apartado 194

**Sucursales: San Sebastián - Madrid
Zaragoza-Gijón-Sevilla-Barcelona y Valencia**

Motores Diesel y Semi-Diesel, arranque
en frío, marca "SCHLUTER" - Motores a
gasolina, "C. L." - Bombas "KLEIN,
SCHANZLIN & BECKER" para cual-
quier caudal y elevación.

Material para Obras, Ferrocarriles y
Minas: Machacadoras "STAG", Hormigo-
neras, Molinos para arena, Excavadoras,
etc. - Vía, Vagonetas, Cambios - Ventila-
dores "ADRA" - Material neumático - Ma-
quinaria y Herramientas.

Transmisiones, Correas, etc.

Compañía Anónima BASCONIA

CAPITAL: 9.500.000 PESETAS

Tels.: Fábrica, 12.110; Bilbao, 12.555

Dirección telegráfica y telefónica:

Correos: Apartado número 30

BILBAO

:: BASCONIA ::

Fabricación de Acero SIEMENS-MARTIN - Tochos, Palanquilla, Llanton, Hierros comerciales y Fermachine - Chapa negra pulida y preparada en calidad dulce y extra-dulce - Chapa comercial dulce en tamaños corrientes y especiales - Especialidad en Chapa gruesa para construcciones navales, bajo la inspección del Lloyd's Register y Bureau Veritas - Chapa aplomada y galvanizada - Fabricación de hoja de lata - Cubos y Baños galvanizados, Palas de acero, Remaches, Tornillos, Sulfato de hierro - Montaje de Puentes, Armaduras, wagonetas, volquetes, tuberías de chapa, Grúas eléctricas, Postes y toda clase de construcciones en cualquiera dimensión y peso

GRANDES TALLERES DE CONSTRUCCIONES METÁLICAS

BANCO DE BILBAO

Fundado en 1857

Capital Social: Pesetas 100.000.000

Capital emitido desembolsado (60 millones) y Reservas (65 millones)

Dirección telf. **BANCOBAO**

PESETAS 125.000.000

ALCOY	BILBAO (Gran Vía)	GUERNICA	MIRANDA DE EBRO	SABADELL	TARRASA
ALGORTA	BRIVIESCA	LEON	ORDUÑA	SAGUNTO-Puerto	TUDELA
ALICANTE	BURGOS	LEQUEITIO	PALENCIA	SALAMANCA	VALENCIA
ARANDA DE DUERO	CASTRO-URDIALES	LONDRES	PAMPLONA	SANGUESA	VALENCIA-Puert.
BARACALDO	CORDOBA	MADRID	PARIS	SAN SEBASTIAN	VIGO
BARCELONA	DURANGO	MADRID-Agencia A.	PEÑARROYA-Pueblo	SEVILLA	VITORIA
BARCELONA-Puerto	ELIZONDO	MEDINA DE POMAR	PONFERRADA (nuevo)	TAFALLA	ZAMORA
BERMEO	ESTELLA	MELILLA	REUS	TANGER	ZARAGOZA

Principales operaciones

EN ESPAÑA

Giros, transferencias, cartas de crédito, órdenes telegráficas sobre todos los países del mundo.

Descuentos, préstamos, créditos en cuenta corriente sobre valores y personales.

Aceptaciones, domiciliaciones y créditos comerciales en Bilbao, Barcelona, Madrid, París, Londres, New-York, etc., para el comercio de importación, en limitadas condiciones a los cuenta corrientistas.

Descuento de L. documentarias y simples, por operaciones del comercio de exportación.

Préstamos sobre mercancías en depósito, en tránsito, en importación y en exportación.

Operaciones de bolsa en las de Bilbao, París, Londres, Madrid, Barcelona, etc., Compra venta de valores.

Depósitos de valores cupones, amortizaciones, conversiones, canjes, renovaciones de hojas de cupones, empréstitos, suscripciones, etc.

Cuentas corrientes y consignaciones: a la vista 2 1/2 %; a 8 días previo aviso 3 %.

Imposiciones en libretas sin vencimiento fijo: 3 1/2 %.

Imposiciones a plazo: 3 1/2 %, 3 3/4 % y 4 1/4 %, a 3, 6 y 12 meses, respectivamente.

Cuentas corrientes e imposiciones en moneda extranjera, negociaciones de francos, libras, dollars, etc.; fianzamientos de cambio extranjero.

EN PARÍS Y LONDRES

El BANCO DE BILBAO en Londres, único Banco español que opera en Inglaterra y la Sucursal de París, actúan ante todo para fomentar y facilitar el comercio anglo-español y franco-hispano, dedicándoles toda su atención y efectuando todas las operaciones antedichas y de un modo especial el servicio de aceptaciones domiciliaciones, créditos comerciales, cobros y pagos sobre mercancías, en condiciones muy económicas.

Las operaciones de Cambio, Bolsa, Depósitos de Títulos, forman parte de la actividad de dichas Sucursales, las que, a petición, remitirán condiciones detalladas.

BANCO DE VIZCAYA

Gran Vía, núm. 1.--BILBAO

Capital Autorizado. 100.000.000 de pesetas

Capital suscrito. 60.000.000 de pesetas
Reservas : 50.000.000 »
Balance : 1.967.952.977,43 »

OPERACIONES QUE REALIZA EL ESTABLECIMIENTO

Descuento y negociación de efectos sobre España y sobre el extranjero. Giros sobre plazas de alguna importancia de todo el mundo. Cambio de monedas y billetes extranjeros. Cartas de crédito. Cuentas corrientes e imposiciones a la vista. Imposiciones a tres meses. Imposiciones anuales. Depósitos en custodia. Alquiler de cajas de seguridad. Seguros de cambio. Préstamos y créditos con garantía, de fondos públicos y valores industriales. Compra y venta de toda clase de valores en las Bolsas de Bilbao, Madrid, Barcelona, París, Londres y Bruselas. Cobro y negociación de cupones y títulos amortizados. Pago de dividendos pasivos por cuenta de clientes. Informes comerciales y sobre valores.

AGENCIAS URBANAS: **Bilbao** San Francisco, 36, Portal de Zamudio, 4 y Deusto (Ribera), 59. **Madrid** Glorieta Bilbao (Fuencarral, 119) y Gran Vía (San Bernardo, 13). **Barcelona** Vía Layetana, 18.

SUCURSALES EN: **Madrid** (Nicolás María Rivero, 8 y 10) **Barcelona** (Paseo de Gracia, 8 y 10) **Valencia** (Bajada de San Francisco, núm. 5) **San Sebastián** (Avenida de la Libertad, 10), **Vitoria** (Prolongación de la Calle de San Prudencio), **Tarragona** (Méndez Núñez, 12), **Alicante** (Paseo de los Mártires, 2), **Zaragoza** (Plaza de la Constitución, 4, en instalación), Alcalá de Henares, Alcira, Algemés, Algorta, Amorebieta, Aranjuez, Baracaldo, Bermeo, Briviesca, Burriana, Calahorra, Carcagente, Castro-Urdiales, Cullera, Denia, Desierto-Erandio, Durango, Eibar, Elizondo, Gandía, Gavá, Guernica, Haro, Irún, Játiva, Lequeitio, Liria, Marquina, Martorell, Medina de Pomar, Miranda de Ebro, Ondárroa, Onteniente, Portugalete, San Baudilio de Llobregat, San Feliú de Llobregat, San Julian de Musques, San Miguel de Basauri (Dos Caminos), San Sarduni de Noya, Santo Domingo de la Calzada, Sestao, Sueca, Tolosa, Ujiel, Valmaseda, Vendrell y Villanueva y Geltrú.

AGENCIAS EN: Alcludia de Carlet, Aldeanueva del Ebro, Alegría, Alfaro, Amurrio, Andoain, Andosilla, Arceniega, Arcentales, Argote, Arizcun, Arnedo, Arrieta, Artana, Ayora, Azagra, Azpeitia, Belorado, Benidorm, Benisa, Betelu, Briones, Buñol, Callosa de Enzarria, Carranza, Casalarreina, Ceberio, Cegama, Cenicero, Cheste, Corella, Cuzcurrita del Río Tirón, Deva, Dima, Ea, Echalar, Elanchove, Elciego, Elgoibar, Elorrio, Ermua, Errazu, Espinosa de los Monteros, Ezcaray, Fuenterrabía, Galdácano, Gallarta, Gata de Gorgos, Goizueta, Gordejuela, Guetaria, Hernani, Ibaranguelua, Irurita, Irurzun, Jávea, La Arboleda, Laguardia, Lanestosa, La Puebla de Arganzón, Lecumberri, Legazpia, Leiza, Lesaca, Lezama, Lucena del Cid, Llodio, Maya, Minglanilla, Monasterio de Rodilla, Mondragón, Mundaca, Munguía, Munilla, Nájera, Nules, Ochandiano, Oliva, Oñate, Orduña, Orozco, Ortuella, Pancorbo, Pasajes, Pedreguer, Peralta, Placencia, Plencia, Pradejón, Pradoluengo, Prat de Llobregat, Puebla Larga, Puentelarrá, Quincoces de Yuso, Quintana Martín Galdínez, Rentería, Requena, Salas de Bureba, Salas de los Infantes, Salinas de Añana, Salvatierra, San Adrián, San ta Cruz de Campezo, Satesteban, Santurce, San Vicente de la Sonsierra, Segura, Silla, Sitges, Soncillo, Sopuerta, Tafalla, Torre, Trespaderne, Treviana, Vera del Bidasoa, Bergara, Vidania, Villabona, Villafranca de Oria, Villajoyosa, Villarcayo, Villaro, Villasana de Mena, Zaldivar, Zalla, Zarauz, Zugarramurdi, Zumárraga y Zumaya.

SOCIEDAD FRANCO ESPAÑOLA.- BILBAO - Apartado 67

CABLES DE ACERO FABRICADOS CON ALAMBRE DE ALTA RESISTENCIA PARA TODOS LOS USOS. TRANSPORTES AÉREOS Y PUENTES COLGANTES

Garantizamos nuestros cables mediante certificados de pruebas expedidos por las escuelas de Ingenieros de Bilbao y Madrid
(La fábrica más antigua de España)



DISPONIBLE

PRODUCTOS QUIMICOS
Y
ABONOS MINERALES

Fábricas en Vizcaya (Zuazo, Luchana, Elorrieta y Guturribay),
Oviedo (La Manjoya), Madrid, Sevilla (El Empalme), Cartagena,
Barcelona (Badalona), Málaga, Cáceres (Aldea-Moret),
y Lisboa (Trafaria)

Superfosfatos y abonos
compuestos GEINCO.
(Antigua sociedad ge-
neral de Industria y Co-
mercio.

Nitratos.

Sulfato amónico.

Sales de potasa.

Sulfato de sosa.

Acido sulfúrico.

Acido sulfúrico anhidro.

Acido nítrico.

Acido clorhídrico.

Glicerinas.

Los pedidos en BILBAO: A la Sociedad

:: Anónima Española de Dinamita ::

APARTADO 157

MADRID: A Unión Española de Explosivos

APARTADO 66

OVIEDO: A Sociedad Anónima «Santa Bárbara»

APARTADO 31

SERVICIO AGRONÓMICO:

LABORATORIO para el análisis de las tierras

Abonos para todos los cultivos y adecuados

a todos los terrenos

Mendialdúa y Compañía, Limitada

Armadores de Buques

Exportación de Minerales

Telegramas
y
Telefonemas

« MENDIALDUA »

Bilbao

- Oficinas: Ercilla, número 16 -
— Teléfono: núm. 14.543 —

Harry A. Niessink - Rotterdam

==== PESADOR Y DEMUESTRADOR DE MINERALES ====

OFICINAS : Schiedamschesingel-91 a

DIR. TELE: Niessink-Schiedsingel. — Rotterdam.

Banco del Comercio

Capital 10.000.000 ptas. Reservas 1.400.000 ptas.

Dirección telegráfica y telefónica.-Banericio

Apartado de correos núm. 3

Claves A. B. C. 5.^a y 6.^a.—Lieber-Peterson

GRAN VÍA, 12.-BILBAO

Cuentas corrientes. { A la vista . Interés 2 1/2 %
A 8 días pre-aviso 3 %

IMPOSICIONES:

A vencimiento fijo. { A 3 meses.-Interés 3,1/2 %
A 6 » » 3,75 %
A 12 » » 4 %
En libreta sin vencimiento » 3,50 %

Departamento de Cajas de Seguridad, para
títulos, documentos y objetos preciosos.

Realiza toda clase de operaciones bancarias

Carriles
de
oportunidad

GRANDES CANTIDADES
DE DIFERENTES PERFILES

para vías
secundarias
y
Apartaderos

Ibañez de Bilbao, 22 - Telef. 3477
(Edificio "Sot. y Aznar")

Andrés Goni

BICKER y Cía. Soc. Ltda.

Compradores de Minerales
Representaciones—Consignaciones

BILBAO

Oficinas: Gran Vía, 12, 4.º

Teléfono: Número 12.639

Dir. Telg. «BIMINAL»

Somimet

S. A. MINIERE ET METALLURGIQUE

75, Rue Joseph II - BRUSELAS

Teléfonos 380.01 y 381.63

Compradores de Minerales

EN BILBAO, DIRIGIRSE A

DON JOSÉ GOMEZ RELANO

HENAO, 21, PRINCIPAL

W. Wakonigg

INGENIERO

Gran Vía, número 13.-BILBAO

- **Telegramas: Wakonigg - Bilbao** -

Correo: Apartado 200

Teléfonos: 15.501 y 13.806

SYDNEY J. DYER

Exportador de minerales

Importador de carbones

Consignatario de buques

Teléfono núm. 10058 ————— BILBAO

Dirección telegráfica

DYER Bilbao

VENA Cardiff

R. Vitoria Echeverría

MINERALES

Alameda de Recalde, núm. 25.—BILBAO

Teléfono 14.802

Federico L. Macleod

BILBAO

MACLEOD & Cº. 94 Hope Street.

Glasgow

Loeck y Compañía Ltda.

Rodríguez Arias, núm. 1

Correo: Apartado 201

Teléfono número 16.257

Telegramas-Loeck. Bilbao

Bilbao

Disponible

Gortázar Hermanos

Ingenieros de Minas

CALLE DEL VICTOR, 7.-BILBAO

Oficina técnica de preparación de proyectos y presupuestos
Talleres de construcciones metálicas

Cintas transportadoras

Transportadores de sacudidas

Elevadores de cangilones

Grúas

Tranvías aéreos (enganche patentado «Fleko»)

Tornos de extracción

Planos inclinados

Fundición de toda clase de piezas de maquinaria en hierro y bronce

Representante en todo el Norte de la Casa
«FLOTTMANN»

Compresores de aire

Martillos perforadores

Aguzadores de barrenas

Ventiladores

Mangueras, tuberías, etc. etc.

Con grandes existencias en nuestros almacenes de Baracaldo

Locomotoras «KRAUS»

Grandes grúas «ARDELTWERKE»

Palas giratorias «CLERE» de doble capacidad de todas las conocidas

Venta de toda clase de maquinaria y útiles

Teléfonos 13.919 y 13.917 **Bilbao**
» 6.931 **Baracaldo**

Compañía Siderúrgica del Mediterráneo

FABRICA DE SAGUNTO

Lingote de fundición y afino.

Tochos de acero.

Palanquilla.

Hierros comerciales.

Carriles.

Viguería.

Us y en general

Toda clase de laminados usados en el comercio.

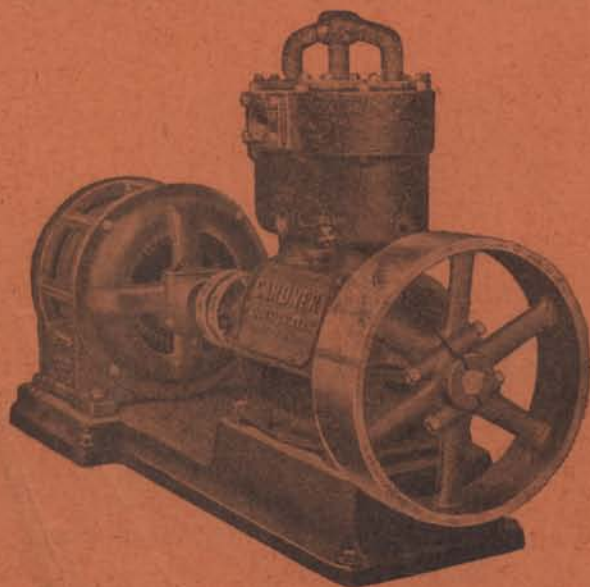
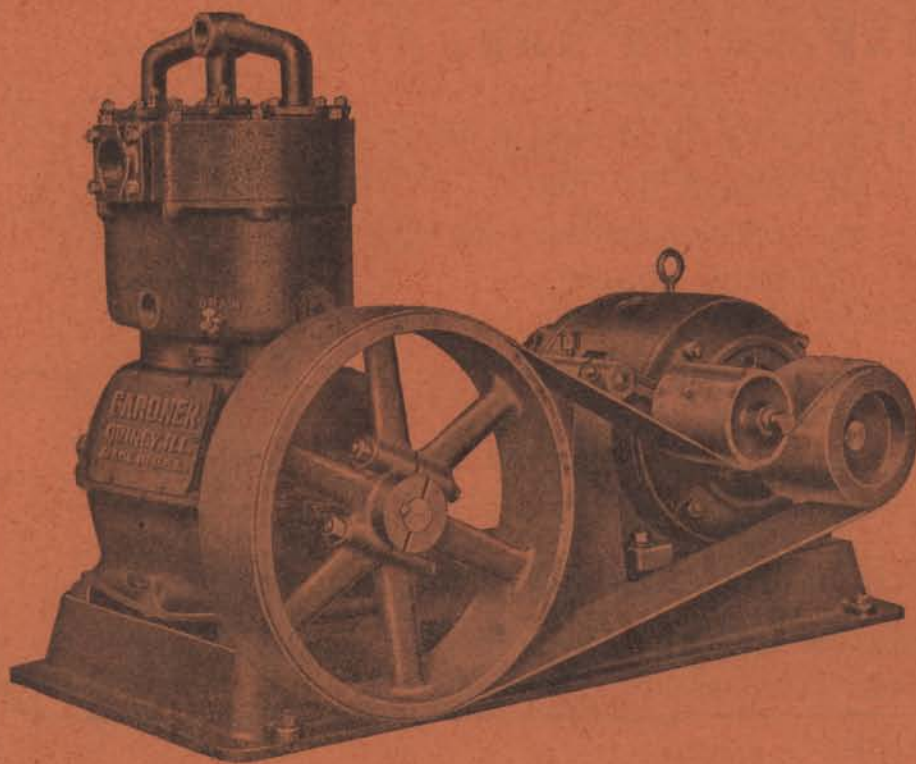
Subproductos de la fabricación del cok.

:: Oficinas centrales - BILBAO ::

Apartado de Correos 13 - Teléfono 11.200

DISPONIBLE

GARDNER-DENVER



COMPRESORES DE AIRE
DE TODAS CLASES
PARA MINAS, CANTERAS
OBRAS PUBLICAS Y
OTRAS INDUSTRIAS.

GARDNER-DENVER Co. LTD.

Paseo de María Cristina, núm. 12.-MADRID