

: Boletín Minero :

PUBLICACION DE LA CÁMARA OFICIAL MINERA DE VIZCAYA

Año X - Núm. 104

BILBAO

15 Enero de 1931

DISPONIBLE

PRODUCTOS AMERICANOS 'GOODRICH'

Correas de transmisión, cintas transportadoras, tubos trenzados para aire comprimido, vapor, acetileno y toda clase de líquidos "GOODRICH". Altísimas presiones, invulnerables a rozamientos, torsiones y aplastamientos, insensibles a la humedad, calor, ácidos, aceites lubricantes calientes o fríos.

SOLICITEN PRECIOS, MUESTRAS Y GARANTIAS

EL MATERIAL MODERNO

SUMINISTROS A MINAS, INDUSTRIAS Y BARCOS

Oficinas y Exposición: Alameda de Recalde, 44 **BILBAO**

Teléfono 12291 - Apartado 480



LAS HERRAMIENTAS NEUMATICAS FLOTTMANN FUNCIONAN CON PLENA SEGURIDAD, AUN EN MUY MALAS CONDICIONES DE TRABAJO

La cuidadosa fabricación de sus diferentes piezas, evitan roces inútiles y dejan, por lo tanto, aprovechar en su máximo el aire comprimido.

La mayor parte de los construidos Flottmann están provistos de la patentada distribución gemela de bola, la cual aumenta el número y fuerza de golpes de sus herramientas, haciéndolas aptas a mayores rendimientos.

Por esta disposición se consigue también en labores de mucha suciedad y bajo las más difíciles condiciones de trabajo, una seguridad completa de buen funcionamiento.

Su forma responde a las exigencias prácticas de los trabajos evitando un cansancio prematuro de quien las maneja. En su virtud las herramientas neumáticas Flottmann tienen fama mundial.

Pidan gratis y sin compromiso folletos y visita de nuestros representantes.

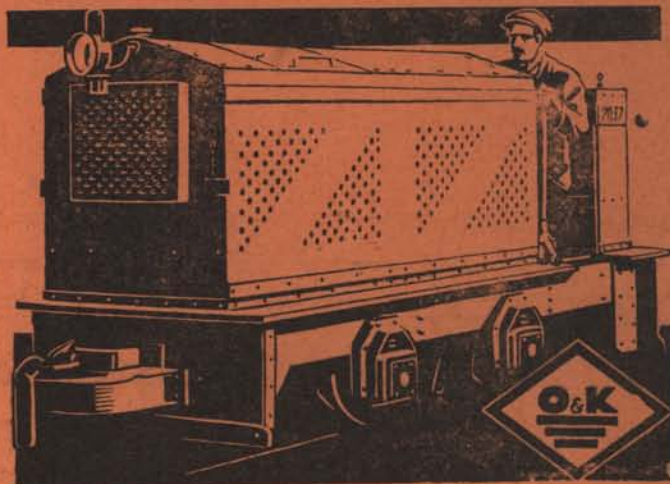


Flottmann MADRID, Jorge Juan, 49

LAS LOCOMOTORAS MONTANIA

han conquistado el mercado mundial por su construcción más perfecta, su seguridad de funcionamiento y menor consumo.

Suministramos modelos de 7,5 hasta 60 HP, para aceites pesados o gasolinas.



Locomotoras tipo "Mina" para galerías

Siempre existencias de máquinas y piezas de repuesto en nuestros depósitos en España. Tenemos establecido además un perfecto servicio de montadores especialistas.

Numerosas referencias en España

ORENSTEIN Y KOPPEL - ARTHUR KOPPEL S. A.

MADRID - BILBAO - BARCELONA

Sucursal en Bilbao: Gran Vía, 1, Teléfono 12.429, Apartado 102

METALES HIERROS TUBERIAS

Oficinas y Metales: Marqués del Puerto, 4.
Almacén de Hierros: Buenos Aires, 5 y 7.
Almacén de Tuberías: Marqués del Puerto, 1 bis.

Se vende toda clase de metales
Se compra y vende metales viejos
Grandes existencias de toda clase
: de hierros comerciales, etc. :
Para agua y gas y accesorios
: : negros y galvanizados : :

ENRIQUE MARTINEZ INCHAUSTI

Apartado 202.—BILBAO

Dirección telegráfica y telefónica «MARTOTER»

DISPONIBLE

MATERIAL PARA MINAS, OBRAS Y FERROCARRILES

V I A S, vagonetas, carriles y accesorios.

C A B L E S de todas clases para tranvías
aéreos, pozos, etc.

A C E R O S para barrenos, herramientas y
huecos para perforadores.

T U B E R I A S para aire comprimido, man-
gueras de la casa «Hutchinson» y accesorios.

M A Q U I N A R I A de perforación y elevación.

H E R R A M I E N T A S, como picos, palas,
azadas, raspas, etc., etc.

Egusquiza, Dañobeitia y Compañía

Villarías, 6 y 8

BILBAO

Teléfono 16.045

Disponible

SOCIEDAD DE ALTOS HORNOS DE VIZCAYA

BILBAO

FABRICAS EN BARACALDO Y SESTAO

LINGOTE al cok, de calidad superior, para fundiciones y hornos Martín Siemens.
ACEROS Bessemer y Siemens Martín en perfiles de distintas clases y dimensiones.
CARRILES VIGNOLE, pesados y ligeros para ferrocarriles, minas y otras industrias.
CARRILES PHOENIX O BROCA, para tranvías eléctricos
VIGUERIA, CHAPAS GRUESAS Y FINAS —CHAPAS MAGNETICAS, para transformadores y dinamos.
ACEROS ESPECIALES obtenidos en horno eléctrico.
GRANDES PIEZAS DE FORJA —FABRICACIÓN especial de HOJA DE LATA.
LATERIA para fabricación de envases.—ENVASES de hoja de lata para diversas aplicaciones.

Fabricación de ALQUITRAN, BENZOL y TOLUOL

Flota de la Sociedad: OCHO VAPORES con 33.600 toneladas de carga

Dirigir toda la correspondencia a

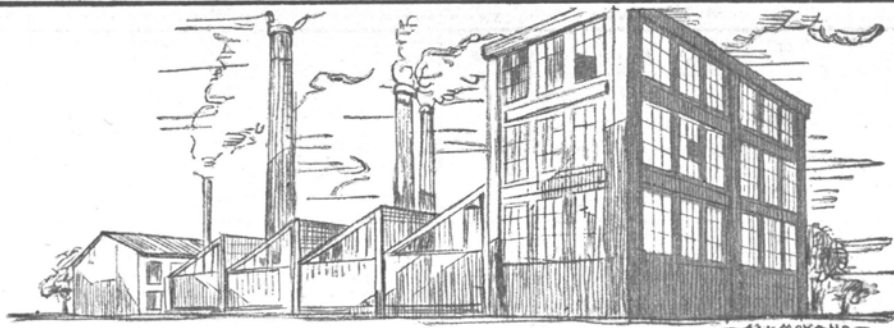
BILBAO



ALTOS HORNOS DE VIZCAYA



APARTADO 116



BOMBAS *Worthington*



El nombre *Worthington* sobre una máquina, e mo el contraste en los metales, es una garantía definitiva.

Las bombas *Worthington* están reconocidas como insustituibles para la elevación general de aguas, para servicios de incendios, agitación y bombeo de líquidos, como también en el empleo general de centrales y sistemas de calefacción.

Worthington ofrece una bomba especialmente ensayada y comprobada para cada servicio en particular.

Indudablemente, en ningún otro campo significa un nombre más que éste en la industria azucarera.

La madura experiencia de los técnicos de *Worthington* está siempre a la disposición de usted para aconsejarle referente a cualquier instalación.

Sociedad Anonima Española de bombas y maquinaria

WORTHINGTON

MADRID (oficinas): Marqués de Cubas, núm. 8.
MADRID (fábrica): Paseo del Rey.
BARCELONA: Plaza de la Universidad, núm. 2.
Valencia: Don Juan de Austria, núm. 25.

INSTALACIONES COMPLETAS
DE PERFORACION NEUMATICA.

BOMBAS PARA TODA CLASE DE
SERVICIOS.

José Goenaga

Alameda Mazarredo, 5.-BILBAO

PLANO GENERAL DE LAS
MINAS DE VIZCAYA

ESCALA 1 : 20.000

Autorizado por la Dirección General de Minas,
Metalurgia e Industrias Navales

Por el Ingeniero de Minas DON JOSÉ ARRECHEA
PRECIO: 60 PESETAS

CAMARA OFICIAL MINERA DE VIZCAYA
Colón de Larreátegui, 15, 1.º - BILBAO

Bergé y Compañía

CONSIGNATARIOS
DE LA EMPRESA DE NAVEGACIÓN

Ibarra y Compañía S. C.

EN

Bilbao y Santander

ARMADORES
CONSIGNATARIOS DE BUQUES
AGENTES DE ADUANAS
GABARRAGES, TRÁNSITO ETC.

OFICINAS:

Gran Vía, núm. 20 y Ledesma, núm. 9

BILBAO

SANTANDER: Paseo de Pereda, 13

CONSIGNATARIOS DE BUQUES

Acha y Arregui

Consignatarios de buques - Fletamentos
Plaza de Uribitarte, 5-1.º dcha.-BILBAO
Telegramas y Telefonemas: CHARREGUI
Teléfonos número 15.949 - Vapo. es
» » 15.081 - Privado

Francis H. L. Holt

SUCESOR DE BARRINGTON & HOLT
Mine Owners & Iron Ore Exporters
Telegrams: HOLT - Cartagena
Apartado 22 - Código A B C 5ª Edn.

HARRIS & DIXON, Compañía Lda.
- BILBAO -

Fletamentos - Seguros

Gran Vía, 1. Teléfs. 13.527 y 14.969 Apartado 98

J. IBAÑEZ

CASTRO-URDIALES
Steamship Agent
Correduría Marítima, Agencia de Aduanas
Telegramas «IBÁÑEZ» Teléfono núm. 3
Apartado núm. 2

E. RODRIGUEZ DE LA BORBOLLA

SEVILLA=Calle Almirante Lobo, 22

Agente de Aduanas - Comisionista - Consignatario de Buques.
Agente de las Sociedades Mineras: Minas de Cala, Castillo de las Guardas, Coto Teuler, Coto Vicario y Peña Copper Mines Ltd.

DISPONIBLE

PEDRO JUARISTI

— Consignatario de Buques —

-- GARRUCHA (ALMERÍA) --

LUIS ROMERO.—HUELVA

Consignaciones de Buques.
Minerales.—Carbones.—Seguros
Oficinas: Calle Almirante Hernández Pinzón, 31-33

LUIS RONCO Y HNOS.-Almería

Consignatarios de buques.-Corredores
y Agentes de Aduanas

Dirección telegráfica: Ronco Claves: Scotts y A. B. C.

HIJOS DE BASTERRECHEA — Santander

Consignaciones
Seguros Fletamentos

Martyn, Martyn & Co. Limited

Fletadores - Consignatarios - Armadores - Minerales - Carbones - Seguros Marítimos

CARDIFF, Exchange Buildings . . Telegramas: «Martyn» Cardiff .

NEWPORT MON, 69, Dock Street. Id. «Martyn» Newport

Claves: Scotts 1906 Edition—A. B. C.

Agencia Martyn, Martyn & Co. Limitada

BILBAO.—Gran Vía, 17

Telegramas: «Martyn» BILBAO

Tubos y accesorios de hierro forjado para agua, gas y vapor

Plomos "Figueroa" en tubos, planchas y lingotes

Tubos, planchas y barras de. . . **Cobre y Latón, Zinc, Aluminio, Antimonio, etc.**

Despacho: RIBERA, núm. 19
Teléfono n.º 16.107

IMPORTACIÓN DIRECTA DE ACEITES RUSOS Y AMERICANOS, VALVOLINAS GRASAS

**Efectos Navales
Pinturas-Cables**

CORREAS PARA TRANSMISIONES, AMIANTOS, EMPAQUETADURAS, COTTONES, etc.

Despacho: RIPA, núm. 1
:: Teléfono núm. 13.119 ::

Ortiz de Zárate e Hijos

Telegramas y Telefonemas «ORZA»
Apartado de correos número 184

BILBAO

ESTABLECIMIENTOS

DECAUVILLE

Marqués de Cubas, 10,
MADRID

CARRILES de 4 k 500 hasta 48 k 850 P. m. 1

VIAS PORTÁTILES

VAGONETAS

PLACAS GIRATORIAS

SALTACARRILES

CAMBIOS

EJES MONTADOS

COJINETES DE RODILLOS

ACCESORIOS PARA VIA

Delegación para el Norte de España:

EL MATERIAL INDUSTRIAL, C.ª A.ª MA

Ibáñez de Bilbao, 9.—BILBAO

Sociedad Anónima "ECHEVARRÍA"

Dirección postal: Apartado 46. BILBAO Dirección telegráfica: ECHEVARRÍA

Fábricas RECALDE, en Bilbao y SANTA AGUEDA, en BARACALDO

FABRICANTES de Lingote de hierro.—Acero Martin Siemens.—**Aceros finos para toda clase de herramientas.**—Clavo para herraje.—Herraduras.—Alambre.—Puntas de París.—Tachuelas.—Becquets.—Celosías.—Remaches.

ESPECIALIDAD EN ACERO PARA BARRENOS DE MINAS



CABALLO

Nombre y marca registrados

CLAVO para HERRAJE
HERRADURAS



Nombre y marca registrados

Acero HEVA
para toda clase de herramientas



TORO

Nombre y marca registrados

Puntas de París, Tachuelas,
Becquets, Celosías, Remaches

Oficinas: ESTACIÓN, núm. 1

TELÉFONO núm. 11.306

Disponible

J. Campbell Harry & Co.

QUIMICOS ANALITICOS

Demuestras y Análisis de Minerales, Metales y Carbones

Demuestras y Comprobación de pesos en Inglaterra, Francia, Alemania, Holanda

Inspeccionamos los cargamentos de carbón de todas clases en representación de los compradores.

Laboratorio: 183 Cathedral Road, Cardiff
:: Telegramas: Diligencia, CARDIFF ::

Casa en Rotterdam

137, Willebrerdusstraat - Teléfono 42.370

H. Roland Harry

QUIMICO ANALITICO

(Sucesor de Jaime A. Allisón)

• • •

ANALISIS DE MINERALES, CARBONES, METALES, ETC.

• • •

DEMUESTRES Y COMPRO-
BACIONES DE PESO ::

□ □ □

LABORATORIO:

Número 111, Luchana Baracaldo

BARACALDO

Teléfono núm. 6.745

Laboratorio Químico Dr. J. Wiess

Químicos Analíticos

:: Fundado en 1898 ::

R O T T E R D A M

Demuestras y Análisis de Minerales,
Metales y Carbones

Demuestras y Comprobación de pesos
en Holanda y Alemania en representación
de los COMPRADORES

Telegramas: **LABORATORIUM WIESS**

MATERIAL PARA MINAS, OBRAS Y FERROCARRILES

CARRILES

Vías, Vagonetas, Rodámenes, Cojinetes
y Basculadores

ACEROS

para barrenos y pistoletes
y fundidos para herramientas

CABLES

para Tranvías aéreos,
Planos inclinados, Pozos, Grúas, etc.

TUBERÍA

para aire comprimido
y accesorios

POLEAS

helizoidales de $1\frac{1}{2}$ a 15 toneladas

HERRAMIENTAS

Palas, Picos, Azadas,
Mazas, Martillos, Yunques, Fraguas,
Etc., etc.

ANGEL PICÓ

Arbieto, 1 • BILBAO • Teléfono 14.813

TELEGRAMAS: PICLAR

Sdad. Española de Electricidad Brown Boverí

Oficinas técnicas y almacenes en: **Dirección general: MADRID** Av. Conde Peñalver, 21-23 - Apartado 695

BILBAO

Luchana, 8, 1.º - Tel. 11479

BARCELONA

Cortes, número 647

GIJÓN

Jovellanos, núm. 22

SEVILLA

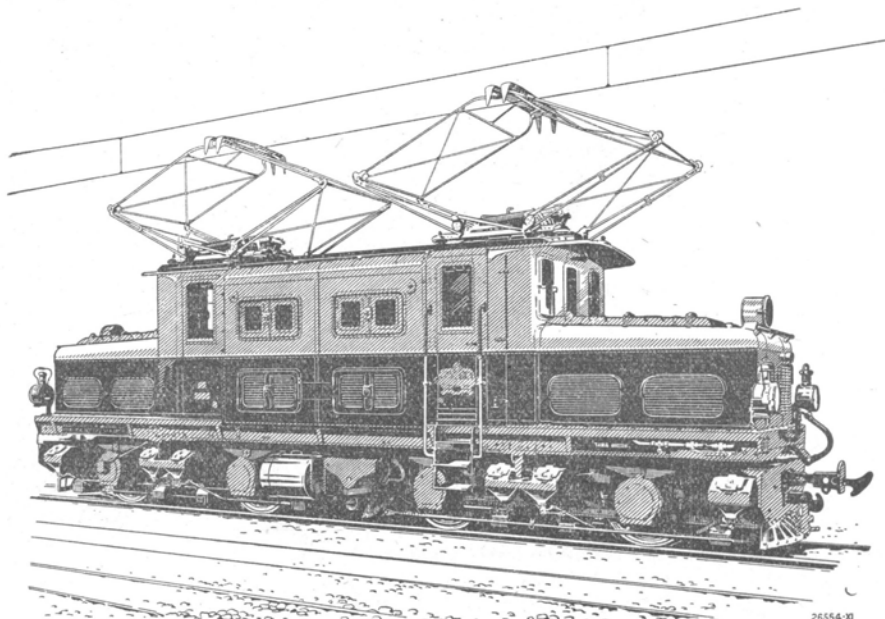
Albareda, núm. 33

MAQUINARIA

ELÉCTRICA

para toda clase de instalacio-
nes industriales

Pidan folletos, proyectos y
estudios gratis.



CIA. DE LOS FERROCARRILES VASCONGADOS: Locomotora tipo B + B para un ancho de vía de 1.000 m/m. Tensión media de la línea de contacto 1.500 voltios. Potencia 1.000 HP. Velocidad máxima 67 Km/h.

Compresores - Martillos - Sondas - Aguzadoras - Cabrestantes

« SULLIVAN »

Excavadoras - Dragas - Grúas de ferrocarril

« RUSTON-BUCYRUS »

Molinos «Symons» - Locomotoras «Plymouth» - Equipos de

Excavación «SAUERMAN»

Agente General
en España:

Gumersindo García

Madrid : Barcelo-
na : Gijón : Vigo

Elcano, 23 : Teléf. 12.687

BILBAO



La goma ha sido especialmente estudiada para resistir:

A LA PRESION INTERIOR - A LA ACCION DEL CALOR Y DE LOS ACEITES

AL DESGASTE POR ROCE

Pídase Listín especial «Enero 1930»

COMERCIAL PIRELLI, S. A.

Barcelona - Madrid - Bilbao - Sevilla - La Coruña

BOLETIN MINERO

:: :: PUBLICACION DE LA CAMARA OFICIAL MINERA DE VIZCAYA :: ::

Año X - Núm. 104

BILBAO

15 Enero 1931

ESTADISTICAS MINERAS DE VIZCAYA

POR LUIS BARREIRO

Desde hace muchos años se deja sentir la necesidad de unificar las estadísticas mineras que por desgracia han aparecido con considerables diferencias. Desde el año 1922 la Diputación se viene encargando del cobro del 3 % y ha confeccionado unas estadísticas de la producción y salida de minerales de la provincia que consideramos la más aproximada a la realidad. Los mineros tienen obligación de enviar mensualmente a la Jefatura de Minas de la Provincia un estado con la producción de mineral.

Ahora bien, si comparamos la estadística de producción de la Diputación con la de la Jefatura observamos que existe una apreciable diferencia. Esta diferencia debe desaparecer si los mineros facilitan los mismos datos a la Jefatura que a la Diputación.

Recientemente se han preparado nuevos modelos para las Declaraciones mensuales o trimestrales para la Jefatura de Minas y Cámara Minera de modo que el trabajo de facilitar los datos sea lo más sencillo posible; y casi puede decirse que estos dos impresos y el de la Diputación tienen el mismo encasillado.

Además los impresos para la Jefatura de Minas y la Cámara Minera están preparados de acuerdo con el sistema «DIN» propuesto por don Martín Balzola, Ingeniero Industrial, en varios artículos publicados en la revista *Información* de la Cámara de Comercio de Bilbao. Cuando se agoten los impresos que facilita la Diputación procuraremos que el nuevo impreso se ajuste también a dicho formato y además el encasillado se prepare de modo que sea lo más similar posible a los otros dos de la Jefatura y Cámara Minera. De este modo conseguiremos la estandarización y racionalización en la estadística minera de Vizcaya.

En cuanto a la estadística de la exportación de minerales nos encontramos que la Diputación facilita una cantidad, que representa la exportación total de los minerales por el puerto de Bilbao, Cargaderos de la costa vizcaína y el Puerto de Castro Urdiales (solamente minerales vizcaínos cargados por este puerto).

Las cantidades que publican la Junta de Obras del Puerto y la Aduana de Bilbao para la exportación de mineral por el puerto de Bilbao nunca coinciden; y la diferencia resulta porque las liquidaciones de los respectivos impuestos se efectúan en dichas oficinas en días distintos para un mismo cargamento. Creemos no sería difícil conseguir que dichas dependencias oficiales se pongan de acuerdo para liquidar los impuestos de cada cargamento en un mismo día o por lo menos dentro de un mismo mes o dentro de un mismo año.

Por varios escritores, y en diferentes ocasiones, se ha solicitado del Gobierno ponga el mayor cuidado en la formación de las diversas estadísticas, necesarias, hoy día más que nunca, para el estudio de las posibilidades económicas de los negocios. Desgraciadamente a pesar de la insistencia de los particulares y de las corporaciones para que las Estadísticas en España se ajusten a la realidad, nada se ha conseguido.

Además ocurre que cuando se confeccionan estadísticas estas llegan a manos de los interesados con un retraso considerable y casi puede decirse que cuando ya no hacen falta. La Estadística Minera de España correspondiente al año 1929 ha llegado a nuestras manos a fines del mes de Noviembre último, cuando casi deseábamos saber la estadística correspondiente al año 1930. Ahora bien, en honor a la verdad la citada Estadística es muy completa y su confección ha llevado consigo un pesado trabajo y un esmerado cuidado que honra al Consejo de Minería, pero sería muy de agradecer que saliera a la luz publicada con algunos meses de anticipación. Lo mismo sucede con la Estadística mensual de minerales que publica la Sección de Minas del Ministerio de Fomento. Hemos terminado el año 1930 y todavía no se han publicado las estadísticas del mes de Septiembre. No habría medio de que se confeccionen antes estas tan interesantes estadísticas mensuales?

Para convencerse de que España continúa publicando con retraso sus estadísticas de producción basta leer el Boletín Mensual de Estadística que publica mensualmente La Sociedad de las Naciones y allí se verá que en varias naciones de Europa, en el Estado E. N.º 2, referente a la producción de Hierro y Acero, siempre faltan en la casilla de España los datos relativos a los dos últimos meses.

La Cámara Minera de Vizcaya comprendiendo la importancia que tienen las estadísticas ha enviado a sus asociados unos impresos para que los llenen y como son muchos los asociados que no los han llenado aún, me permito recordarles que sería muy conveniente los envíen antes de fin de Enero a la Secretaría de la Cámara para que en breve se pueda preparar una estadística completa de la Minería en Vizcaya.

**Al dirigirse a nuestros
anunciantes mencione
V. el "Boletín Minero"**

La producción minerometalúrgica de España en 1929

El Consejo de Minería ha publicado la Estadística Minera de España correspondiente al año 1929, y de tan interesante trabajo tomamos, como más importantes, los datos siguientes:

En el citado año, la industria minerometalúrgica alcanzó una cifra total de producción de 1.661.846.199 pesetas, si se suman, tan sólo para comparar con años anteriores, los valores del ramo de laboreo y del ramo de beneficio. Comparada aquella cifra con la de 1928, resulta para 1929 un aumento de 198.135 822 pesetas, debiéndose este aumento a los ramos de laboreo y de beneficio.

El valor de la producción del ramo de laboreo calculado a bocamina fué en 1929, de 485.062.461 pesetas, contra 422.976.095 en 1928, con aumento, por consiguiente, de 62 086.366 pesetas.

En el ramo de beneficio, el valor de la producción, calculado a pie de fábrica, fué de 1.176.783,738 pesetas en 1929, frente a 1.040.734.982 en el año anterior, con mejora, para 1929, de 136.049.456 pesetas.

El valor de la producción de las principales canteras en 1928 fué de 40.771 406,50 pesetas, y en 1929, de 41.048.771, resultando una diferencia a favor de 1929 de 277.364,50 pesetas.

El número de concesiones mineras productivas en el año 1929 fué de 2.271, con una superficie de 2.939.246.759 metros cuadrados. En 1928, las concesiones fueron 2.435 y su superficie de 2.971.161.552 metros cuadrados. De esta comparación resulta, para 1929, una disminución de 164 concesiones y de 31.914.793 metros cuadrados de superficie.

El número de obreros empleados en las industrias minerometalúrgicas en el año 1929 fué de 166.428, de ellos: 90 517 en minas productivas, 3.061 en minas improductivas y 72.850 en fábricas. Y como el total de 1928 fué de 159.073 obreros, su número aumentó en 7.355 obreros en el año 1929.

Las fábricas dedicadas a la industria minerometalúrgica y salinas que han estado en actividad en 1929 han sido 1.067, o sea 78 más que el año anterior.

Las máquinas en actividad en el ramo de laboreo durante el año 1929 fueron 3.313, con una potencia total de 168.996 caballos, contra 2.995 máquinas y 168 021 caballos de fuerza en el año 1928, habiendo habido, por tanto en 1929, un aumento de 318 máquinas y 985 caballos de fuerza.

En el ramo de beneficios, el número de máquinas en actividad se elevó en 1929 a 6.374, con una potencia total de 402.019 caballos de fuerza, cifras que suponen un aumento, respecto a las de 1928, de 900 máquinas y 40.935 caballos de fuerza.

En el ramo de laboreo, las principales sustancias cuya producción aumentó en 1929 y las cantidades producidas en dicho año y en el anterior, fueron las siguientes, en toneladas:

	1929	1928
Antracita	499.744	389.393
Asfalto	9.002	7.735
Baritina	5.806	3.863
Bauxita	975	181
Cinc (mineral de)	144.883	122.141
Cobre (mineral de)	408.260	353.156

	1929	1928
Cobre (pirita ferrobobrizo)	3.861.921	3.618.691
Espatofluor	13.478	2.082
Estaño (mineral de)	566	454
Esteatita	3.508	3.331
Hierro (mineral de)	6.546.648	5.771.207
Hulla	6.608.572	5.981.115
Lignito	438.951	422.504
Manganeso (mineral de)	17.872	13.704
Pizarras carbonosas	9.000	5.750
Plomo (mineral de)	180.890	177.059
Rocas bituminosas	54.900	54.110
Sal común	164.837	146.147
Sales potásicas	243.949	243.233
Sulfato de sosa	10 016	7.416
Wolfram	255	189

Y la producción en el mismo ramo de laboreo de las principales sustancias que sufrieron descenso en 1929 y su comparación con la de 1928 fué la siguiente, también en toneladas:

	1929	1928
Antimonio	»	25
Arcilla refractaria	4.508	7.138
Azogue	36.278	48 507
Azufre	74.201	76.731
Bismuto	118	129
Caolín	700	2.083
Fosforita	7.626	7.897
Granate	»	325
Hierro (pirita de)	5.329	6.128
Hierro manganesífero	12.414	13.566
Ocre	540	1.388
Tierras aluminosas (arcillas mécticas)	168	457
Trípoli	204	250

Del ramo de beneficio, las principales sustancias cuya producción experimentó aumento en 1929, y su comparación con la de 1928, son, en kilogramos, las siguientes:

	1929	1928
Acido clorhídrico	9.735.000	3.452.000
Acido nítrico	1.527.100	1.178.000
Aglomerados de carbón	921.906.000	846.645.300
Albayaide	2.013.812	1.792.320
Aluminio	1.000.000	7.107
Amoniaco	2.320.000	1.208.695
Azogue	2.476 294	2.195.121
Azufre	23.966.776	21.329.962
Benzol	10.910.739	10.734.412
Bicarbonato de sosa	3.525.000	3.412.000
Brea	6.724.755	6.002.245
Carbonato de magnesia	260.000	110.000
Carbonato de sosa	48.660.000	38.690.000
Carburo de calcio	21 036.000	19.534.190
Cemento artificial	1.513.967.000	1.270.800.000
Cemento natural	306.044.400	271.524.850
Clorato potásico	1.417.884	1.292.000
Cloruro bárico	302.600	250.000
Cloruro potásico	44.315.000	44 230.000
Cobre Blister	17.032.058	16.840.000
Cobre electrolítico	11.423.332	10.917.616
Cok (de gas)	216.218.372	204.476.415
Cok metalúrgico	768.040.000	680.554.860
Creosota	6.748.419	5.713.226
Explosivos	9.766.418	8.894.730

	1929	1928
Gas del alumbrado (metros cúbicos)	122.565.486	113.373.634
Hierro (aglomerados de mineral de)	136.950.000	126.550.000
Hierro (lingote de)	748.936.000	556.974.788
Acero (lingote de)	1 003.459.760	777.042.717
Latón	318.315	240.005
Naftalina	756.857	704 875
Plata	82.713	78.583
Plomo	142.752.721	130.950.124
Sal común	914.638.600	836.912.250
Sulfato amónico	25.599 147	21.638.326
Sulfato de cobre	8.190 000	7.993.055
Sulfato de sosa	7.024.000	6.648.760
Superfosfatos	973.102.624	895.150 506
Talco	5.503.000	2.427.000

Las cantidades producidas en 1929 de las sustancias que en el ramo de beneficio han tenido disminución respecto a 1928, y su comparación con las de este año, son las siguientes, también en kilogramos:

	1929	1928
Aceites minerales	4.809 943	5 173.125
Acido sulfúrico	140.900.500	230.069.715
Alquitrán	45.528.736	46.897.225
Alumbre	9.000	75 000
Asfalto	8.602 000	9.430.000
Bismuto	11.134	23.844
Carborundo	77.000	112.000
Cáscara de cobre	24.898.159	25.488.598
Cinc	11.825.339	13.549.000
Cloruro de cal	6.551.626	6.545.000
Ferromanganeso	3.682.000	5 310.000
Ferrosilíceo	»	535.722
Hierro dulce (pudelado)	4.000.000	5.144.000
Minio de plomo	830.275	835.643
Ocres y minio de hierro.	18.498.250	19.001.040
Productos refractarios y cerámica	1.009.750.000	1 295 208 400
Sosa cáustica	34.484.904	35.777.000
Sulfuro sódico	139.982	250.000
Vidrio	31.804.307	32.251.307

Las provincias en que el valor de su producción minerometalúrgica excedió en 1929 de un millón de pesetas son las siguientes, relacionadas por orden de importancia de aquél, en millares de pesetas.

Vizcaya	245.348
Oviedo	221.421
Huelva	166.166
Barcelona	156.602
Córdoba	117.916
Santander	96.000
Valencia	91.441
Jaén	71.818
Ciudad Real	59.918
Sevilla	52.306
Murcia	51.489
León	39.743
Málaga	33.877
Guipúzcoa	31.849
Madrid	31.209
Palencia	21.137
Alicante	19 637
Navarra	17.815
Tarragona	15.206

Toledo	14.217
Almería	12.131
Huesca	11.598
Zaragoza	9.403
Burgos	9.342
Teruel	8.650
Cádiz	8.524
Granada	7.961
Baleares	6.862
Coruña	6.831
Gerona	5.228
Alava	4.784
Lérida	3.941
Guadalajara	3.766
Castellón	3.155
Badajoz	2.840
Albacete	2.395
Pontevedra	1.981
Cáceres	1.941
Salamanca	1.800
Lugo	1.753
Logroño	1.046
Segovia	1.006

El valor de la producción minerometalúrgica fué inferior a un millón de pesetas en las provincias de Valladolid, Soria, Cuenca y Orense. No tienen producción de esta clase las de Avila, Las Palmas, Santa Cruz de Tenerife y Zamora.

"Minero - Siderúrgica de Ponferrada, S. A"

OBLIGACIONES

AMORTIZACION.—Ante el notario de esta Corte don Dimas Adánez y Horcajuelo se ha llevado a efecto el día 12 del corriente la amortización de obligaciones de esta Sociedad, correspondiente al ejercicio en curso, siendo amortizados 161 títulos, cuya numeración es la siguiente:

5.751 a 5.752, 5.767 a 5.800, 11.651 a 11.670, 19.831 a 19.850, 19.861 a 19.886, 56.366 a 56 402 y 56.412 a 56.433.

INTERESES.—A partir del día 2 de enero próximo podrán hacerse efectivos los intereses correspondientes al vencimiento del segundo semestre del año actual de las obligaciones emitidas por esta Sociedad en los establecimientos que a continuación se expresan:

BANCO DE BILBAO y sus sucursales; BANCO CENTRAL y sus sucursales; BANCO DE VIZCAYA, en Bilbao; BANCO GUIPUZCOANO, en San Sebastián; CREDITO NAVARRO, en Pamplona; BANCO DE SANTANDER, en Santander; BANCO CASTELLANO, en Valladolid; BANCO DE CREDITO DE ZARAGOZA, en Zaragoza; Señores HIJOS DE MANUEL RODRIGUEZ ACOSTA, en Granada, y SMITH, HORN Y COMPAÑIA, en Madrid y Bilbao.

El pago, con deducción de impuestos, se hará contra el cupón número 20 de las expresadas obligaciones.

Madrid, 24 de diciembre de 1930.—El presidente del Consejo de Administración, *El Conde de los Gaitanes*.

Origen y carácter de la organización internacional del trabajo.

El Sr. Fabra Rivas, dió en la Semana social ibero-americana celebrada hace poco en Sevilla una conferencia sobre este tema, de la cual recogemos algunos párrafos particularmente interesantes por los datos que en ellos se consignan.

Ya mucho antes de la conflagración europea. la clase trabajadora organizada reclamaba en sus Congresos una legislación obrera de carácter internacional. Luego, durante la guerra, y, sobre todo, después de ella, concretó sus aspiraciones en el Congreso convocado por la Federación sindical Internacional (Internacional de Amsterdam), que se reunió en Berna del 5 al 9 de Febrero de 1.919.

Recogiendo estas aspiraciones del mundo obrero, la Conferencia de la Paz acordó crear una Organización internacional del Trabajo, cuyos principios, enunciados en la parte XII del Tratado de Versalles, constituyen la famosa «Carta del Trabajo», conocida hoy en el mundo entero.

Esta «Carta» en la que, por primera vez en la Historia, se consagran internacionalmente los derechos del obrero, estableció una Organización permanente del Trabajo, constituida actualmente por 55 Estados miembros de la Sociedad de las Naciones, de los cuales 17 pertenecen a Ibero-América. La Conferencia ha votado hasta ahora Convenios sobre:

Jornada del trabajo.

Paro forzoso.

Protección a las mujeres antes y después del parto.

Trabajo de noche de las mujeres y edad mínima de admisión al trabajo en la industria.

Indemnización en los accidentes del trabajo.

Empleo del blanco de cerusa.

Descanso dominical.

Inspección de los emigrantes a bordo de los barcos.

Repatriación de los marinos.

Seguro de enfermedad.

Hasta el año actual, la Conferencia Internacional del Trabajo ha aprobado 31 Convenios.

Las funciones esenciales de la Oficina Internacional del Trabajo son la centralización, la elaboración y la distribución de informaciones. Es a la vez un observatorio y un laboratorio.

Cuenta con una biblioteca de 300.000 volúmenes; recibe diariamente unas 800 publicaciones.

La centralización y la difusión de las noticias e informaciones ha llegado hoy a la perfección, lo cual da a la institución de Ginebra un prestigio mundial cada día más sólido y merecido. Deben mencionarse, entre otras informaciones «Encuesta sobre la Producción», que dirigió el profesor Edgar Mithaud; el «Diccionario Internacional del Derecho obrero», que se está preparando actualmente; la encuesta asiática que comprende ya una serie de proyectos de informes preliminares sobre China, India, Japón y Malasia; y la Colección de Convenios, que contiene actualmente cerca de 2.300 contratos procedentes de los países más representativos desde el punto de vista industrial.

La lista de las publicaciones es larguísima. Últimamente la labor científica de la Oficina de Gine-

bra se ha avalorado con la Enciclopedia de Higiene del Trabajo; con un estudio sobre el movimiento sindical en la Rusia de los Soviets; con un volumen acerca de los accidentes del trabajo en los ferrocarriles, y con un estudio referente a la libertad sindical, que completa la obra empezada en 1927. El tomo quinto y último de esta obra, que acaba de aparecer, contiene monografías relativas a los Estados Unidos, Canadá, países Ibero-Americanos, Africa del Sur, Australia, Nueva Zelanda, India y Japón.

En la actualidad se prepara una interesante obra para dar a conocer algunas de las manifestaciones más características de la industria moderna: El sistema Bat' a y sus consecuencias sociales; los talleres Siemens; las relaciones industriales en las minas dominiales del Sarre; las minas de Lens, y el régimen de transportes en la región londinense. Se publicarán luego otros libros interesantes, como «Los salarios» y las condiciones de trabajo en la industria de la Rusia de los Soviets, de Zagorski; «El paro y las obras públicas», y la «Política de la vivienda». Además, señala el Sr. Fabra Rivas como la labor más importante acometida en cuanto a las publicaciones en español, la transformación de la antigua revista «Informaciones sociales», en la actual «Revista Internacional del Trabajo», en la que se procura dar a conocer a los pueblos ibéricos e ibero-americanos los principales estudios y las noticias más importantes acerca del movimiento social contemporáneo, recogiendo al mismo tiempo las actividades sociales más salientes de los pueblos de habla española y portuguesa.

Toda esta labor se realiza con un modesto presupuesto, que no llega a nueve millones de francos suizos (aproximadamente 16 millones de pesetas).

La oficina constituye un verdadero modelo de organización burocrática, gracias, sobre todo a su Director Albert Thomás, cuyo tacto e inteligencia sólo puede compararse con su extraordinario dinamismo.

Al cabo de diez años de vida, la Oficina Internacional del Trabajo, no cree haber llegado a la meta de sus aspiraciones. La Memoria presentada por Albert Thomás a la última Conferencia, así lo proclama «Ahora más que nunca, dice, es necesario afirmar que el éxito de nuestra obra dependerá de nuestra fé en la justicia social y de nuestra voluntad para realizarla. Han pasado diez años... Ha llegado la hora del examen de conciencia sincero y completo. Nos hemos resignado demasiado fácilmente a los limitaciones que impuso la vida?. No hemos cedido demasiado a los consejos de discreción y prudencia que se nos prodigarón?. No hemos sacrificado demasiado del ideal afirmado en común en 1.919?. La Sociedad de las Naciones, en su conjunto, y nosotros en particular, hemos llegado a ser lo que debíamos según el espíritu de los creadores?. Ciertamente, podemos decirlo con la frente alta y el corazón tranquilo: hemos hecho una obra que cuenta. Pero que es en comparación de la concepción ideal que provocó su nacimiento?. No es verdad que condenada a frecuencia y a pesar nuestro, bien que adornándose con palabras nuevas, se han vuelto a apoderar de nosotros las viejas rutinas y las viejas ideas, y que nuestras construcciones internacionales están más inspiradas por las antiguas reglas diplomáticas que por las ideas wilsonianas?. «No lograremos liberarnos ni crear el nuevo mundo

vislumbrado en 1919; el mundo de la organización y de la justicia, sino vigilando y controlando sin cesar nuestros métodos; intentado adaptarlos a todos los movimientos de la vida; comparando sin cesar los resultados obtenidos y el gran ideal de paz humana, que es y seguirá siendo la razón de vida para las generaciones que han conocido la guerra.»

La conferencia del Sr. Fabra Rivas terminó con las siguientes palabras:

«En el frontispicio de la Oficina Internacional del Trabajo figura este lema: «Si quieres la paz, practica la justicia».

«Ansiosos de practicar la justicia y de trabajar por la paz todos los hombres de buena voluntad vuelven sus ojos hacia la institución creada por la Parte XIII del Tratado de Versalles. Todos tienen fé en su misión y confían en los resultados».

La cuestión minera en Inglaterra

A fines de año aún no se habían arreglado patronos y obreros hulleros sobre la jornada minera.

La Board industrial de las minas de carbón envió a los representantes de los patronos y de los trabajadores un informe en que se hacían recomendaciones que llevarían a un compromiso formal. No adoptaba la Board las proposiciones de unos ni de otros, si no que recomendaba un arreglo a base de cuarenta y cinco horas semanales y noventa horas quincenales, contando quincenas de doce días de labor.

Se creía que los mineros del Sur de Gales aceptarían, pero la situación continuaba siendo crítica, ya que no es seguro que los patronos den su beneplácito a este arreglo.

El secretario de los mineros, Cook, dijo que la Board estima muy grave la situación en dicha región carbonífera, lo mismo que ya se presentaba en noviembre, cuando se temía el peligro del paro. Confía en que las recomendaciones de la Board conducirán a evitar el peligro de la huelga a primer de año. Si la actitud de los patronos fuese transigente, no habría peligro.

Pero los patronos y obreros del Sur de Gales no se pusieron de acuerdo y se decía que la cuestión del reparto de horas de trabajo sería sometida a la cámara industrial nacional.

La diferencia principal entre los contratantes estribaba en el procedimiento a emplear en el reparto y manera de trabajo de las cuarenta y cinco horas de la semana. Los patronos proponían que se hagan cinco días de ocho horas con un día corto de cinco horas los sábados. Los obreros trataban de establecer la jornada diaria de las siete horas y tres cuartos de hora. Las condiciones de los contratos de trabajo y los jornales continuaban sin variación.

En la noche-vieja circularon las órdenes para que el 1.º de Enero quedase planteada la huelga minera en el País de Gales. Los esfuerzos del Gobierno para lograr una nueva reunión de representantes de patronos y obreros resultaron infructuosos.

La reunión celebrada en la tarde del 31 de Diciembre pero el Comité ejecutivo de la Federación de mineros terminó sin llegar a adoptarse ninguna

resolución, en espera de la llegada de los representantes del Gobierno que se dirigen a Cardiff, en donde se espera que celebren una reunión con patronos y obreros.

A última hora el Gobierno se decidió a intervenir.

En efecto, el 1.º de Enero varios funcionarios del Ministerio de Minas salieron para Cardiff para realizar gestiones con patronos y obreros.

Según telegramas de el día 2, la suspensión del trabajo es casi completa en la región del Sur de Gales.

El número de huelgistas llega a 35.000 obreros.

No han ocurrido incidentes.

Los obreros comentan la situación con serenidad.

Se tiene la impresión de que el conflicto no se prolongará mucho.

Solamente han entrado al trabajo esta mañana unos diez mil obreros.

Los mineros del Sur de Gales piden al Gobierno que induzca a los propietarios de minas de aquella región a que acepten las recomendaciones de los Consejos industriales Nacionales para la solución del conflicto.

Según noticias comunicadas el 9 del corriente los representantes de los propietarios de minas y de la Federación de mineros del Sur de Gales no han podido llegar a un acuerdo, por la tarde, a pesar de las esperanzas que se abrigan estos últimos días.

Los representantes mineros, si bien han aceptado la creación de un nuevo Comité de Conciliación, no han consentido que éste tenga poder para decidir sobre la reducción de los salarios, pretendiendo que esta cuestión sea solventada por las partes interesadas.

Los patronos han rechazado esto, y los representantes de los mineros han suspendido las negociaciones, para consultar con sus representados.

El ministro de Comercio invitó a los representantes de ambas partes a celebrar con el ministro de Minas, una conferencia.

Esta conferencia se celebró el 12 de Enero pero no se llegó a un acuerdo, por lo cual se continuará en días sucesivos. Mientras tanto continúa la huelga.

Parece que en el condado de Warwick los propietarios se pusieron de acuerdo sobre una fórmula transaccional y en espera de la solución definitiva el trabajo continuará en aquel distrito.

Compañía Anónima «Basconia»

PAGO DE CUPON DE OBLIGACIONES

Desde el día 2 de Enero próximo y por los Bancos del Comercio y Urquijo Vascongado de ésta plaza, se hará efectivo el cupón n.º 3 de las obligaciones hipotecarias de ésta Compañía, emisión 1929 y que actualmente están en circulación.

Bilbao, 20 de Diciembre de 1.930.—El Presidente del Consejo de Administración, *Juan T. de Gandarias*.

La huelga de los mineros del Rhur

Los patronos alemanes solicitaron el apoyo del Gobierno para conseguir la implantación de una disminución de sueldos no inferior a un ocho por ciento.

Los obreros mineros plantearon la huelga general en la cuenca del Rhur para oponerse a esta rebaja de jornales.

El ministro Stegewald salió para la cuenca del Rhur con objeto de estudiar sobre el terreno la situación y preparar negociaciones entre patronos y obreros.

Los comunistas se aprovecharon de las circunstancias para incitar a la huelga y pretender dirigir el movimiento.

Como el ministro de Economía lleva muy lentamente sus gestiones los obreros mineros le recuerdan que en otra ocasión aceptaron una fórmula de arreglo fiados en los ofrecimientos del Gobierno respecto a un abaratamiento del coste de la vida, que no se ha verificado.

Los elementos directivos de los obreros temen que si el Gobierno no les atiende gran número se pasen al comunismo.

Según noticias comunicadas el 9 del corriente mes de Enero el Presidente del Reich ha publicado una disposición relacionada con el actual conflicto motivado por la cuestión de los salarios en las minas

de carbón de la cuenca del Ruhr, invitando a los árbitros designados por el ministro del Trabajo para presidir la Comisión Arbitral, cuyo nombramiento se considera necesario para la defensa del interés público, a nombrar dos asesores imparciales.

Caso de que no se obtenga mayoría de votos en la Comisión arbitral y los árbitros, los dos asesores imparciales serán los que emitan sentencia arbitral definitiva.

El 10 de Enero telegrafiaban de Essen que el árbitro nombrado por el ministerio del Trabajo y los dos asesores imparciales han dado sentencia arbitral en el conflicto de las minas del Ruhr.

En virtud de esta sentencia, todos los salarios serán rebajados en un seis por ciento.

Las licencias concedidas con el fin de introducir modificaciones en el contrato de trabajo se retirarán, y el nuevo contrato seguirá en vigor hasta fin de junio.

Los patronos han declarado que rechazan esta sentencia.

Los obreros se reunirán mañana para decidir su actitud.

El Gobierno del Reich estudia la eventualidad de usar del art. 48 de la Constitución para dar fuerza de ley a la decisión tomada por el árbitro.

Mientras tanto continúa la huelga que es general en varios puntos de la Alta Silesia, habiéndose producido colisiones entre la policía y los obreros excitados por los comunistas.

CRISIS MUNDIAL

HACIA LA REDUCCIÓN DE SALARIOS

La enorme crisis mundial que se revela en la baja de las Bolsas y en el gran número de obreros parados, que hay en todo el mundo (4,50 millones en Alemania y 8 millones en Norte-América) empieza a ser atacada por el procedimiento de la baja de los salarios.

Claro es que los obreros afectados por esta rebaja no se resignan y promueven huelgas, para reponerse a esa rebaja de sus ingresos, pero tales son las condiciones de la industria que los patronos no pueden continuar sus explotaciones, con los salarios actuales y por ello no ceden a pesar de las huelgas.

Esta tendencia a la baja de los salarios se ha manifestado no solamente en las hulleras de Inglaterra y del Rhur, de que hablamos en otros sueltos, sino también en estas industrias.

Así, por ejemplo, el ministro del Trabajo del Reich ha declarado obligatorio para ambas partes, la sentencia arbitral pronunciada en el conflicto relativo a los salarios existentes en la industria metalúrgica de Turingia, que prevé la reducción de los salarios en un seis por ciento.

Y la Cámara patronal Alemana de la Madera ha invitado a todos sus adheridos a denunciar para el día 15 de enero las tarifas de salarios en vigor y proceder a una primera reducción inmediata de dichos salarios en un ocho por ciento, y a una segunda reducción del siete por ciento algunas semanas más tarde,

Los Sindicatos obreros que reúnen unos cien mil trabajadores, han anunciado que declararán la huelga general como respuesta a tal medida de los patronos.

En Irlanda, las negociaciones entre los representantes de la industria de hilados de lino y los delegados obreros en Belfast acerca de las demandas de reducción de salarios en un veinte por ciento, a partir del 2 de febrero próximo, no han dado ningún resultado.

La conferencia ha sido aplazada hasta el 12 de enero. Se nombrará un árbitro para que resuelva, la decisión de los patronos afecta a 20.000 obreros.

Finalmente en Inglaterra, las fábricas de hilatura de algodón de Buronley han declarado el lockout que empezó el 10 de enero a las 12, quedando sin trabajo 25.000 obreros y se considera posible que el lockout general, que afectaría a 200.000 obreros, se pueda declarar a fin de la semana actual, a menos que se llegue antes a un acuerdo para zanjar las diferencias entre las partes.

Compañía Anónima «Basconia»

Desde el día 2 de Enero próximo y por los Bancos del Comercio y Urquijo Vascongado de ésta plaza. se hará efectivo el cupón de las obligaciones de ésta Compañía de dicho vencimiento deduciendo los impuestos vigentes al correspondiente a las obligaciones emisión 1913.

Bilbao, 20 de Diciembre de 1.930.—El Presidente del Consejo de Administración, *Juan T. de Gandarias*.

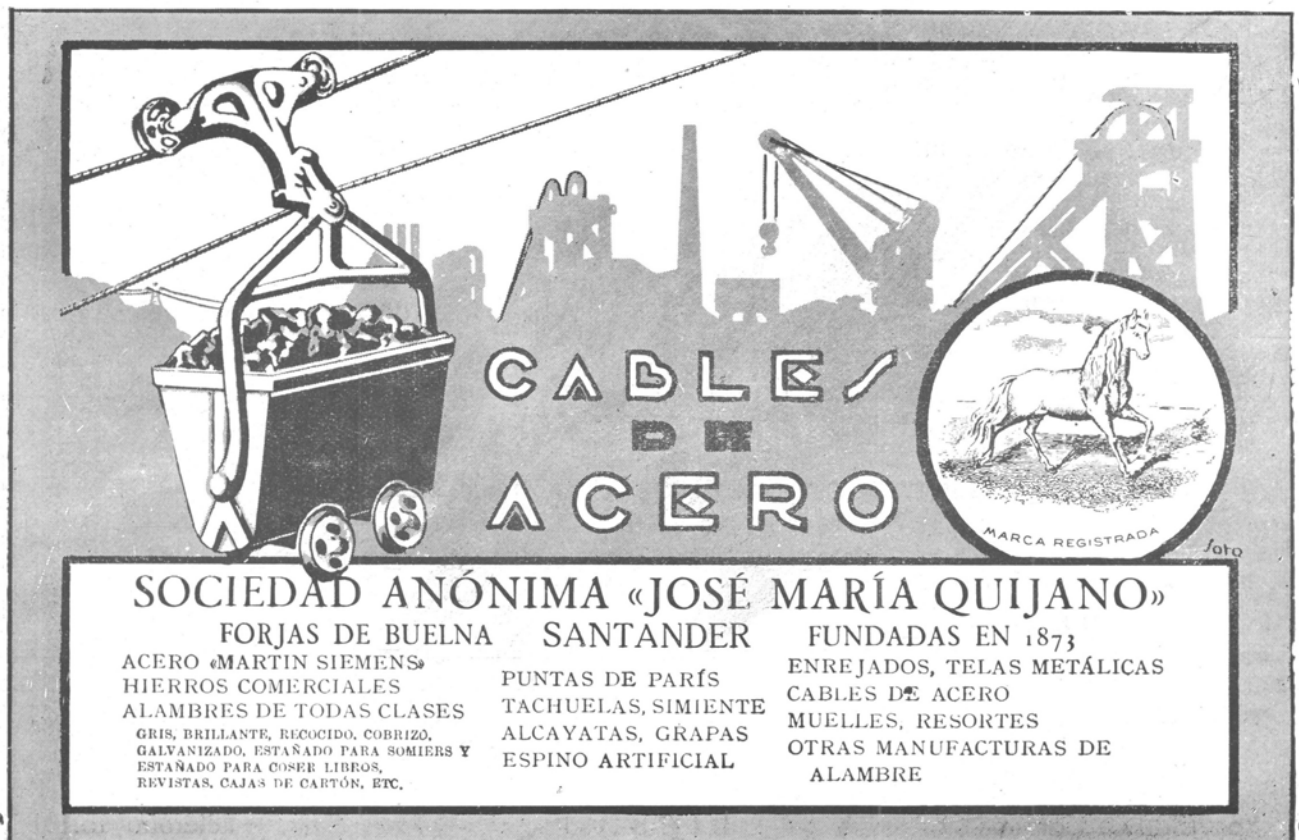
El Gobierno alemán y la crisis económica

El Gobierno ha anunciado en varias ocasiones—y sobre todo en los considerandos de su «plan económico y financiero» publicado a principios de Octubre y después aprobado por el Reichstag—la política económica que piensa seguir para hacer frente a la crisis actual. Resalta de este documento y de otras declaraciones oficiales, que el Gobierno estima necesario, por una parte, rebajar lo más posible los precios, y de otra reducir los salarios. Sin embargo, la reducción de los salarios no será más que nominal, ya que los salarios quedarán los mismos gracias al abaratamiento del costo de la vida.

«El hundimiento de los precios de las materias primas y de los productos agrícolas, se dice en los considerandos del «plan económico y financiero», ha mostrado que la concepción según la cual los pueblos vivirán en adelante bajo precios esencialmente más elevados, en otros términos, que el poder de compra de oro será menor, necesita una revisión. Es verdad que esta revolución de los precios no ha obrado todavía sobre todos los artículos que consume nuestro pueblo. Los altos costos de producción, consecuencia del alto nivel de los salarios y de los sueldos, de los impuestos y de las cargas sociales, lo impiden».

La política del Gobierno ha sido precisada el 29 de Octubre de 1930 por el Ministro del Trabajo, M. Stegerwald.» «De los 45 mil millones de sueldos y salarios pagados en Alemania, ha declarado el Ministro, alrededor del 75 % son fijados por la ley o por contratos colectivos. Obstinarse en mantener estos salarios rígidos equivaldría a la larga a quebrantar el sistema de los contratos colectivos y el sistema de conciliación y de arbitraje. Yo no deseo quebrantarlos y por ello, en la grave crisis que atravesamos, nuestra política de los salarios debe ser elástica. Yo rehuso reducir los salarios por vía de autoridad en proporciones inadmisibles; soy opuesto igualmente a la reducción de los salarios reales. No creyendo que la crisis pueda ser vencida en plazo breve por el crecimiento de nuestras exportaciones, ni por medio de pedidos recíprocos de la economía alemana, es decir, por nuevas aportaciones de fondos, yo no veo sino dos posibilidades; una reglamentación económica razonable de las reparaciones y el crecimiento del poder de compra.

En cuanto al primer punto, lo que hay que decir está contenido en la declaración del Gobierno; en cuanto al crecimiento del poder de compra interior se discute si él debe operarse del lado de la producción o del lado de los consumidores; yo encuentro esta discusión ociosa. El poder de compra debe acrecerse asegurando beneficios razonables a la agricultura, bajando el costo de la producción industrial y aumentando el consumo de las masas.



CABLES DE ACERO

SOCIEDAD ANÓNIMA «JOSÉ MARÍA QUIJANO»

FORJAS DE BUELNA SANTANDER FUNDADAS EN 1873

ACERO «MARTIN SIEMENS»	PUNTAS DE PARÍS	ENREJADOS, TELAS METÁLICAS
HIERROS COMERCIALES	TACHUELAS, SIMIENTE	CABLES DE ACERO
ALAMBRES DE TODAS CLASES	ALCAYATAS, GRAPAS	MUELLES, RESORTES
GRIS, BRILLANTE, RECOCIDO, COBRIZO.	ESPINO ARTIFICIAL	OTRAS MANUFACTURAS DE
GALVANIZADO, ESTAÑADO PARA SOMIERS Y		ALAMBRE
ESTAÑADO PARA COSER LIBROS,		
REVISTAS, CAJAS DE CARTÓN, ETC.		

Balance del año 1930

Según la Oficina Internacional del Trabajo

El año que termina ha sido un período de viva inquietud para los Gobiernos y para las Naciones.

Las dificultades económicas han sido causa de preocupaciones constantes para los financieros, industriales y comerciantes de todos los países. Patronos y obreros se han encontrado con problemas muy arduos: costos de producción, mercados, precios, salarios, horas de trabajo, parados. Bajo el punto de vista del bienestar de la clase laboriosa, las condiciones son graves. La falta de trabajo sobre todo que pesa con intensidad y cuyo progreso aún no se ha llegado a contener, crea una situación angustiosa. Debe esperarse que las posibilidades de empleo han llegado a su estiaje o límite de rarefacción, y que esperando el alumbramiento que las llevará poco a poco a un nivel normal, las naciones tenderán a atenuar, por una aplicación generosa de sistemas de seguros y de asistencia, la sombría miseria que llegaría sin ésto a millares de hogares y a sus familias.

Frente a estos motivos de ansiedad es reconfortante notar que a pesar de la comprensión de los gastos impuesta por la situación económica, las condiciones de trabajo quedan en su conjunto intactas.

Es verdad, que recientemente, los salarios han sufrido algunas reducciones que han sido motivadas expresamente por la necesidad de luchar contra la crisis; pero hasta el presente, las horas y las condiciones de trabajo en general no han sufrido atentado serio y la mayor parte de los patronos han manifestado el deseo de evitar una baja de las normas actuales.

Acaso nos será permitido pensar que la Organización Internacional del Trabajo ha tenido alguna parte en este mantenimiento de las condiciones de trabajo de antes de la crisis. Aparte de que ha tejido una serie de convenciones recíprocas por las cuales los Estados se obligan a hacer observar condiciones mínimas especificadas, la Organización, por la potente influencia moral que ella ejerce, incita a reflexionar a aquellos que pueden ser tentados a aplicar medidas retrógradas.

Y no es un débil aliento el notar que en un año de depresión y de lucha como el que acaba de terminar, la legislación internacional del trabajo ha continuado progresando: dos convenciones tendientes a mejorar la posición de los obreros del comercio y de las razas indígenas han sido adoptadas por la Conferencia y, por otra parte, los Estados miembros de la Organización han aumentado en más de treinta la cifra de las ratificaciones de convenciones anteriores. El año de 1930 acabado con 415 ratificaciones en lugar de 383 en fin de 1929; este es un resultado que no nos parece despreciable.

Compañía Ingersoll Rand

Todas las aplicaciones del aire comprimido

Compresores

de todos los tamaños

Martillos Perforadores

de todos los modelos

Bombas Cameron

de acción directa y
centrífugas



Cabrestantes neumáticos

"Little Tugger"
de 2 a 10 H. P.

Martillos picadores

Sondas "Calyx"
de todos los modelos
y tamaños

Herramientas neumáticas
de todas clases

Aguzadora de barrenas "LEYNER"

Acero sueco "INGERSOLL SANDVIK"

El mejor acero de barrenas del mundo

Santa Catalina, 5
MADRID

Teléfono 3468-M

Telegramas
INGERSOLL

Talleres Mecánicos de Azbarren

FUNDICION Y FORJA

Apartado de Correos 89

BILBAO

Especialidad en Cadenas y Bolas

:: para Molinos de Minerales ::

Teléfono 15.181

El nuevo cargadero de mineral de la Orconera

Por Luis Barreiro

La importancia que tienen nuestra Ría y nuestro Puerto no es un secreto para los lectores del BOLETIN MINERO, sin embargo; muchos desconocerán el número de toneladas de mineral que han sido cargadas en nuestra Ría y han salido de nuestro puerto. Desde el año 1860 puede calcularse que han salido para el extranjero 175 millones de toneladas de mineral de hierro, procedente de las minas de nuestra provincia. Entre las actuales empresas mineras, ocupa el primer puesto por la riqueza de su coto minero, la Compañía Orconera.

La Compañía inglesa Orconera (Orconera Iron Ore Co. Ltd.) se constituyó en Londres en 1873 y tuvo por base el contrato que firmaron los señores don Juan María de Ibarra, don Gabriel María de Ibarra y don Cosme de Zubiría propietarios de minas de hierro en los «Siete Concejos de Somorrostro» con Mr. Thomas Birchan, en representación del grupo inglés y el contrato firmado por los señores don José Antonio de Ibarra, don Fernando Luis de Ibarra y don José María de Zubiría e Ibarra propietarios del Ferrocarril «Orconera y Luchana» con el dicho Mr. Birchan. La sociedad se constituyó con un capital de dos millones de libras esterlinas, de

las cuales. £ 750.000 pertenecían al grupo Guest Keen & Nettlefolds, otras £ 750.000 al grupo Consett y £ 500.000 al grupo español de Ibarra.

La importancia que ha ido adquiriendo esta sociedad puede verse por el siguiente estado de venta de sus minerales.

Salida de Minerales

Año	Extranjero	Altos Hornos de Vizcaya
	Toneladas	Toneladas
1925	592.153	202.243
1926	297.687	240.778
1927	663.011	234.380
1928	636.097	222.603
1929	629.033	247.846
1930	552.190	237.987

Comprendiendo la dirección de la Orconera que una Instalación moderna en su sistema de carga de



barcos podía beneficiar los intereses de la empresa, encargó a varias casas el estudio del proyecto para que enviasen sus presupuestos y en Enero de 1929 fué encargada la obra a la conocida casa inglesa «Mitchell Conveyor & Transporter Co. Ltd.

La instalación comprende una cinta transportadora de 175 metros de longitud que corre a lo largo de la parte inferior de un depósito de minerales y luego sube con una pendiente de 17° a la Torre cargadora. La cinta tiene 40 pulgadas de anchura y está compuesta de siete telas con una capa de goma de 1/4 de pulgada en la parte exterior y una capa de 1/16 de pulgada en la parte interior. Junto al

muelle se ha levantado una Torre cargadora a donde llega el mineral en la cinta, el cual se descarga en otra cinta auxiliar que parte de dicha Torre y se extiende sobre un brazo extensible telescópico de 25 metros de largo sobre la cubierta de los barcos. La carga del mineral a la cinta principal se hace por las 27 boquillas que tiene el depósito en la parte inferior. El mineral sale de una boquilla a una máquina que podíamos llamar alimentadora la cual se encarga de regular el paso del mineral de la boquilla a la cinta, la cual se mueve a una velocidad de 450 pies por minuto. La máquina alimentadora se mueve con un motor de 7 H. P. y la cinta principal con un motor de 120 H. P. La cinta auxiliar se mueve con un motor de 20 H. P.

El brazo telescópico que sale de la Torre no solo tiene movimiento de extensión hacia el barco sino que puede girar hacia la derecha o la izquierda.

El depósito de mineral tiene capacidad para 16.000 toneladas y en la parte inferior está el túnel que tiene 200 metros de largo con una altura de 4 metros y una anchura de 4,60 metros. Todo el túnel está construido de cemento armado con una resistencia suficiente para soportar el peso del mineral que ha de depositarse encima. Sobre el depósito existe un puente metálico para la descarga de los vagones y tiene dos vías, una para los cargados y otra para los vacíos. Los vagones cargados son arrastrados al depósito por medio de un cable que se mueve con un motor de 200 H. P. Cada tren lleva 10 vagones y son descargados por su parte inferior cayendo el mineral directamente al depósito. Los vagones una vez que se han descargado pasan a la otra vía de donde salen sin motor alguno por la inclinación de 2% que tiene dicha vía.

El mineral que pasa por la cinta transportadora principal



es pesado antes de llegar a la Torre cargadora. La máquina que pesa el mineral forma parte de la instalación de la cinta transportadora y es del tipo «Dennison». Es muy ingenioso el mecanismo que hace funcionar la báscula y la garantía de su exactitud llega a un cuarto de 1 %. El mineral que se pesa en cada operación es el que circula o se transporta en cada 10 metros de cinta.

La Torre está construida de armazones de hierro y su base es de cemento, habiendo sido construida sobre la fundación que tenía el antiguo cargadero de la sociedad.

Para fijar la situación del depósito y del cargadero se ha tenido en cuenta la línea superior del nuevo puente sobre la línea del ferrocarril de Bilbao a Portugalete. Para dar cabida a las tres vías de este ferrocarril ha sido necesaria la construcción de un nuevo puente con mucha mayor luz que el anterior.

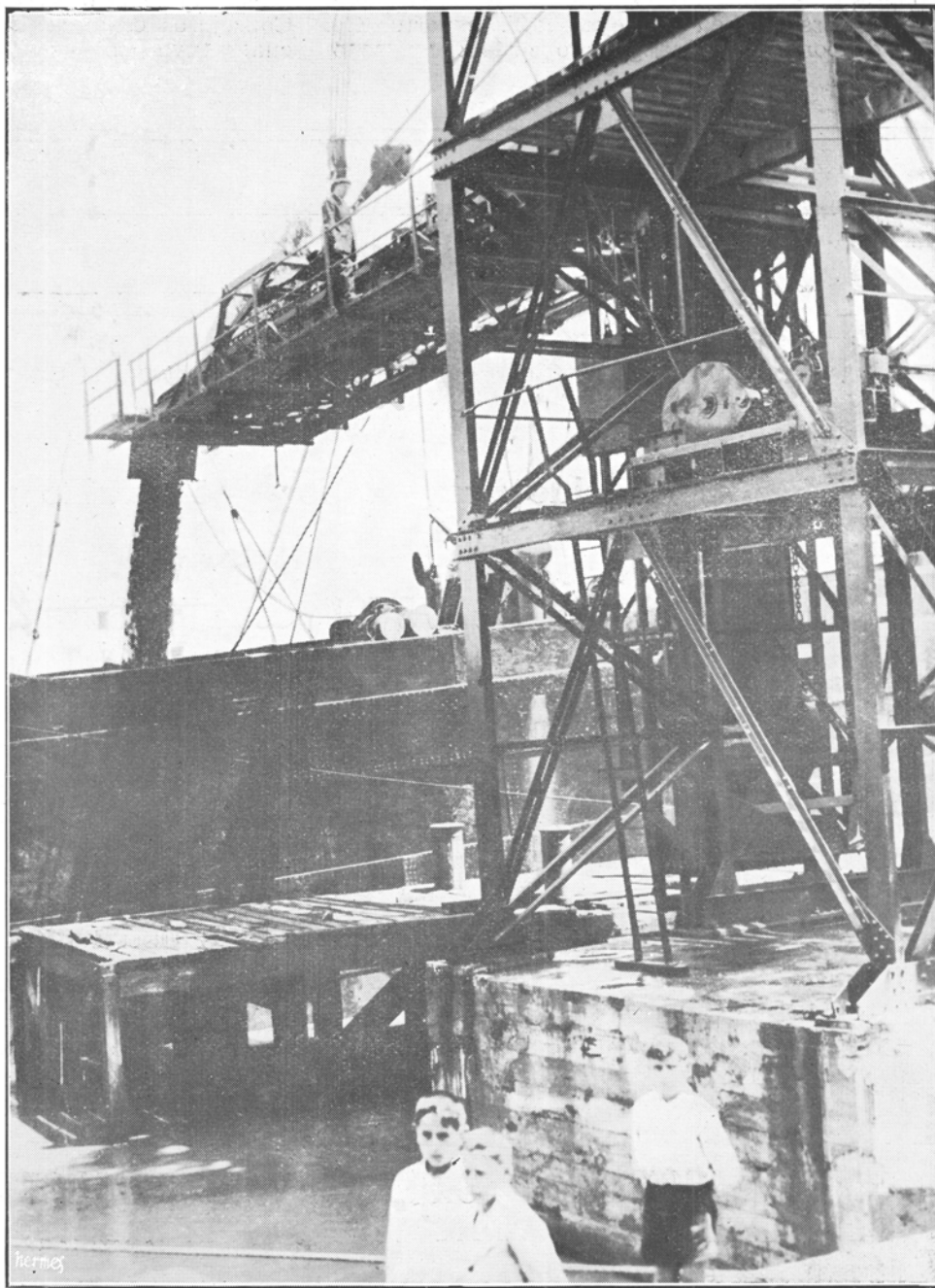
El depósito de minerales se ha construido donde se hallaba el antiguo terraplén. Los cimientos de este depósito comenzaron en Abril de 1929 y para renovar las tierras se utilizó una de las excavadoras que tiene la Sdad. en sus explotaciones.

Debido a ser el terreno muy fangoso la obra de la cimentación ha sido muy dificultosa. Al hacerse la excavación se pudo apreciar claramente la orilla antigua de la ría antes de hacerse el muelle.

La casa «Mitchel» ha garantizado a la Compañía Orconera que la capacidad de carga de la instalación es de 1.250 toneladas a la hora.

Durante las pruebas se llegó a cargar 2.000 toneladas a la hora y ahora su marcha normal es de 1.400 toneladas a la hora.

Como ejemplo de la rapidez con que efectúa actualmente las operaciones de carga la Compañía Orconera voy a copiar los datos referentes al viaje



completo del vapor «Blackhill» que llegó a Luchana el 21 de Noviembre.

21 Novbre.	8,30 de la mañana.	Llegada a Luchana
	9,00 de la mañana.	Atracado al Cargadero.
	2,40 de la tarde.	Comenzó a cargar.
22 Novbre.	2,00 de la tarde.	Salió para Inglate.
		Descargó el miner.
		Cargó carbón.
		Salió para Bilbao.
28 Novbre.		Comenzó a cargar mineral.

Este cargadero por cuya instalación merece una

efusiva felicitación el Director de la Compañía Orconera, Mr. Thomas E. Davies, y la casa constructora Messrs Mitchell Conveyor & Transporter Co. Ltd. de Londres fué inaugurado por la Excmá seño-

ra Condesa de Zubiria el día 5 de Julio último en presencia del alto personal de la Compañía, varios Consejeros españoles y otros invitados entre los cuales tuve el honor de contarme.

El nuevo Cargadero de la Orconera en Luchana

ha sido proyectado y construído por

The Mitechell Conveyor & Transporter Co. Ltd.

45-50 Holborn Viaduct, Londres E. C. 1

Esta casa se dedica a la construcción de

Cargaderos, Transportadores, Elevadores, Grúas,

Wagones, Volquetes, Machacadoras, etc.

Proyectos y presupuestos gratis. Correspondencia en español

Referencias: Numerosas instalaciones en todas partes del mundo

NOTAS MINERAS

Producción y Exportación minera de Argelia

En 1:929, el puerto de Argelia ha exportado comparativamente a el año precedente las cantidades siguientes de minerales (en toneladas)

	1.928	1.929
Minerales de hierro	383.523	397.681
Minerales de cobre	—	18
Minerales de plomo	469	776
Minerales de cinz	4.058	6.226

La producción de mineral de hierro ha sido casi lo mismo que la de 1.928. Los precios obtenidos sobre los diversos mercados compradores han sido muy buenos

La mano de obra solicitada por los grandes trabajos emprendidos y por la vuelta a la construcción, ha sido todavía más rara, lo que ha impedido dar a la explotación minera en en general todo el empuje deseable, y por consecuencia, aprovechar los precios ventajosos del año.

La creación del consejo supremo de economía nacional de Bolibia

La Junta Militar de Gobierno de Bolivia ha dictado recientemente un decreto creando el Consejo Supremo de Economía Nacional, compuesto de representantes del Centro de Propaganda y Defensa Nacional, de la Asociación de Industriales Mineros de Bolibia, del Banco Central, de los Ferrocarriles, de la Cámara de Comercio, de las industrias agrícolas y de la Federación Obrera, con la cooperación del Asesor de Hacienda, de la Compañía Recaudadora Nacional, de la Comisión Fiscal Permanente y de la Oficina de Estadística de Hacienda, Dicho Consejo tiene a su cargo el estudio de las medidas de urgencia que conviene adoptar para la protección de la industria minera y para el fomento de las demás; de los procedimientos encaminados a aliviar la crisis económica y de las medidas de economía fiscal, en especial las relacionadas con la reducción de gastos públicos, los servicios de los empréstitos internos y externos y todos los asuntos que le sean sometidos por el Gobierno o que inicie en resguardo de los intereses económicos, financieros y fiscales. El Consejo sesionará dos veces por semana y su trabajo será realizado por comisiones encargadas de preparar las medidas de orden económico y financiero requeridas por la situación.

Consorcio de plomo en España

Nota referente al cambio medio oficial de la libra esterlina, para la determinación del precio mensual del plomo en España.

En armonía con lo dispuesto en la Real orden del Ministerio de Hacienda, número 823, de 24 de Noviembre último (Gaceta del 25) y teniendo presente que el tipo oficial de paridad de la libra esterlina es el de 25,20 pesetas oro, el Consejo de Administración del Consorcio del Plomo en España ha acordado considerar, en lo sucesivo, como cambio medio

oficial C de la libra esterlina, para la determinación medio del plomo en cada mes el que arroje la fórmula:

$$C = 25,20 X (1 + R)$$

en la cual R significa el promedio de los tipos de recargo del oro sobre la moneda española corriente, que se publiquen en los números de la Gaceta de Madrid correspondientes al día anterior al comienzo del mes de que se trate y de los días 10 y 20 del mismo mes.

Madrid, 22 de Diciembre de 1930.—Consorcio del Plomo en España. El Secretario, *Enrique Lacasa*.

Río Tinto en los años últimos y hoy

En ausencia de toda indicación relativa al mercado del cobre, Río Tinto acomoda su marcha bursátil al ambiente general, elevando su cambio. Se dice que su producción de piritas en 1930 se aproximará a la 1928, y, por consiguiente, inferior a la de 1929. Se estima que las cotizaciones actuales del cobre dejan aún a la Sociedad un margen apreciable de beneficio, dada el alza de las monedas extranjeras.

Españolas Minas del Rif. Ventas, beneficios y acciones

La anormal situación que el mercado de minerales férricos ahora tiene (ventas y cotizaciones monetarias) se aprecia fácilmente en los balances del «Rif». He aquí unos detalles:

Años	Embarques	Beneficios
1919	169.861	6.146.728
1920	305.915	6.588.203
1921	59.507	1.804.533
1922	227.265	3.381.523
1923	358.643	8.803.249
1924	313.696	7.206.847
1925	278.788	4.739.852
1926	378.840	6.824.786
1927	715.081	8.831.749
1928	863.979	16.192.845
1929	802.724	20.026.204
1930	650.000	22.700.000

Las cifras del último año son aproximadas. Para entrega en el próximo tiene vendidas unas 300.000 toneladas.

Minera de Setolazar. Exportación y beneficios

Durante el año pasado exportó 190.000 toneladas de sus minerales férricos. Antes de producirse la actual honda crisis de este mercado hacia principios de año, estimó entregaría unas 200.000. Su balance es, sin embargo, más beneficioso que el precedente, dada la alta plus valía alcanzada por las monedas extranjeras, que es en lo que cobra todas sus entregas. Así, ha de estimarse obtendrá beneficios superiores a 1.700.000 pesetas, alcanzadas en 1929. Esto

también lo confirma la mejora que en su último dividiendo hubo.

Las nuevas instalaciones en sus cotos siguen implantándose con toda rapidez. Tiene terminada su sección de calcinado o concentración y asegurado un mayor transporte.

Potasas de Navarra. Adjudicación de sondeos

A la Sociedad Anónima «Trefor» domiciliada en Madrid, le ha sido adjudicada la contrata para ejecutar los sondeos de investigación del nivel acuífero subterráneo existente en la cuenca potásica de Navarra.

NOTAS METALÚRGICAS

El cartel del zinc

Ante el fracaso del cartel del zinc frente a la estabilización de los precios, se ha acordado, por unanimidad, disolverlo. Unas declaraciones hechas a L' Agence Economique et Financière por una personalidad belga, permiten creer que la consecuencia de la disolución no será causa del renacimiento de la competencia. Hay una porción de minas—ha venido a decir—que por las antieconómicas condiciones en que se podrían desenvolver, no podrán revivir. Esto sin contar con las dificultades técnicas de una resurrección industrial. Pesaban, sin embargo, sobre el cartel

Así, pues, con excelente lógica, se vuelve a la libertad internacional. Cada uno hará lo que pueda, y de esto creemos que más bien debe esperarse una mejora general que un empeoramiento. Permanecerán en pie las explotaciones económicas y se eliminarán las demás. Esto es lo necesario en muchas industrias. Ello es claro. Sobre todo, en las que, como ésta de que nos ocupamos, se multiplicaron sólo a la sombra de circunstancias extraordinarias. Y la economía universal no podía pechar eternamente con estas extemporáneas hipotecas.

La locomotora Krupp de Turbinas

En los ferrocarriles de Alemania ha empezado a prestar servicio desde hace algún tiempo un nuevo tipo de locomotora: nos referimos a la locomotora de turbinas ideada por los técnicos de la casa Krupp.

Estas nuevas locomotoras se construyen con el objeto de conseguir notables economías y parece que este fin se ha logrado satisfactoriamente.

La nueva locomotora Krupp presta servicio en la importante línea férrea Hannover-Colonia y hasta ahora el informe técnico es favorable.

Así como el año pasado se hicieron ensayos en los ferrocarriles alemanes sobre el empleo de carbón pulverizado en las locomotoras en general, ahora se trata de un ensayo destinado a comprobar si la locomotora de turbinas resulta más económica que la de cilindros y émbolos. Así ha resultado de los ensayos y comprobaciones llevados a cabo en las líneas del Estado Alemán.

Las turbinas atacan a las ruedas por medio de reductores de engranaje. El vapor no se lanza libremente a la atmosfera, sino que se recoge en un condensador para ser devuelto a la caldera.

La economía de combustible, en las pruebas, ha sido del 40 por 100 respecto de una locomotora de vapor recalentado. La locomotora Krupp de turbinas ha alcanzado una velocidad de 110 kilómetros a la hora.

Locomotora y Caldera de ocasión

Locomotora Borsig a vapor por hulla, para vía de 0,60 m., de 250 HP y 21 tons., en buen estado de conservación. Puede verse en los talleres de Obras del Puerto en Huelva.

Caldera de dos hervidores, horizontal cilíndrica, de 80 m² de superficie de calefacción y 250 HP, en perfecto estado. Puede verse en la Estación El Cerro, f.c. Zafra Huelva.

Ambas máquinas se venden baratas. Para informes dirigirse a E. M. H. Apartado de Correos núm. 106.—SEVILLA.



Fundición de Hierro y Metales :: Construcciones Metálicas y Mecánicas

FUNDICIONES ESPECIALES:

Acerada, templada, al Ferrosilicio, al Manganeso, etc. Piezas de alta resistencia y para toda clase de maquinaria, ácidos, etc. Trabajos en serie; moldeo mecánico. Piezas para ferrocarriles.

Medalla de oro en la Exp.^o Internacional de Fundición, París, 1927

ESPECIALIDAD: CAMBIOS DE VIA

JEMEIN, ERRAZTI Y ZENITAGOYA

Iparraguirre, núm. 60

Teléfono núm. 13.747

Apartado n.^o 271

BILBAO

Castañes, núm. 14

Teléfono n.^o 12.243

Dirección telegráfica: JEZ

ALEMANIA

El Gobierno y los salarios

Dos importantes declaraciones sobre los salarios y los precios han sido hechas en nombre del Gobierno alemán por M. Brüning Canciller del Reich y M. Stegerwald, Ministro del Trabajo, en el Congreso anual de la Unión sindical alemana (Deutscher Gewerkschaftsbund) organismo central del movimiento sindical cristiano que ha tenido lugar en Berlín, los días 20 y 21 de Noviembre de 1930.

Comparando la situación actual con la de 1923, M. Brüning declaró que será más difícil de mejorar porque el «milagro del rantenmark» no podrá ser reproducido. La tarea del Gobierno no es el desenvolver teorías económicas y sociales, sino aplicar una política.

En el presente en que Alemania depende fuertemente de créditos extranjeros, es preciso sobre todo restablecer en el mundo entero la confianza en Alemania. Ningún acreedor tendrá confianza en su deudor si éste lleva una vida incompatible con las quejas que hace oír.

Será de todo punto imposible aplicar una política de los salarios que tienda a un aumento constante de estos y cargar al mismo tiempo al Reich con gastos sociales extremadamente pesados.

Puede ser que los sindicatos cristianos no den su asentimiento a una reducción de los salarios pero el saneamiento de la política financiera, es, en la hora actual, la tarea más urgente, y el gobierno cederá con gusto su puesto a los que quieran cumplirlo de otra forma.

El problema que se presenta es favorecer sobre todo a las empresas en las cuales el factor «trabajo» juega el mayor papel y no aquellas en las que el factor «capital» es preponderante. Así será posible el disminuir el riesgo de la falta de trabajo. Las reducciones de salarios no son una consecuencia necesaria del programa gubernamental; otros países han precedido a Alemania en este aspecto. El gobierno no procederá a la reducción sistemática de los salarios. Aunque, en este dominio es preciso andar de prisa, los precios no pueden bajarse de un día a otro y en todo caso hay un límite a toda baja. En lo que concierne a los productos textiles, este límite parece haberse alcanzado y por consecuencia la huelga de los compradores debe de cesar.

El Gobierno, concluye M. Brüning, tiene el deber de andar de prisa y cumplir su tarea en muchos aspectos desagradable, con resolución y energía.

M. Stegerwald llama la atención sobre el hecho de que en Alemania el 75 por 100 de los salarios y sueldos son fijados por la ley o por convenciones colectivas. Un tal estado de cosas es desconocido en otros países. Este hecho y el desenvolvimiento menor de los carteles industriales en los otros países los dejan cuando ocurren crisis económicas, una mayor elasticidad en la fijación de los precios. No está desde luego, ni en las intenciones del gobierno en su conjunto, ni en las intenciones del Ministro del Trabajo el proceder a una reducción general y sistemática de los salarios. Tal es el tono de las instrucciones que han sido dadas a los conciliadores oficiales.

Sociedad Española de Construcciones Babcock & Wilcox

PAGO DEL CUPON Y AMORTIZACION DE OBLIGACIONES

Desde el día 2 de enero próximo se pagará por el Banco de Vizcaya en Bilbao y Madrid los intereses semestrales vencimiento primero de enero de 1931, a razón de pesetas doce con cincuenta céntimos por obligación, de las que se hallan en circulación.

Igualmente desde dicha fecha y por el mismo establecimiento, se pagarán a razón de 500, pesetas cada una, las 411 obligaciones de esta Sociedad que en el sorteo público celebrado hoy han resultado amortizadas y que corresponden a los siguientes números:

71 a 80, 461 a 470, 1.261 a 1.270, 1.691 a 1.700, 1.761 a 1.770, 3.011 a 3.020, 3.211 a 3.220, 3.411 a 3.420, 3.461 a 3.470, 3.621 a 3.630, 5.871 a 5.880, 6.791 a 6.800, 6.801 a 6.810, 8.901 a 8.910, 11.411 a 11.420, 11 091 a 11.910, 12.011 a 12.020, 12.201 a 12.210, 12.391 a 12.400, 13.061 a 13.070, 13.361 a 13.370, 13.661 a 13.670, 13.891 a 13 900, 16.401 a 16.410, 17.761 a 17.770, 18.451 a 18.460, 20.551 a 20.560, 20.591 a 20.600, 20.721 a 20.730, 20.851 a 20.860, 21 231 a 21.240, 21 701 a 21.710, 22.321 a 22 330, 22 601 a 22.610, 22 631 a 22.640, 22 991 a 23.000, 23.311 a 23.320, 23.401 a 23.410, 23.831 a 23.840, 24.181 a 24.190, 25.821 a 25 830, 5.254.

Bilbao, 16 de diciembre de 1930.

El presidente del Consejo de Administración,
Marqués de Triano.

Conflicto minero en Asturias

Las diferencias entre la Compañía de carbones asturianos y sus obreros no han podido solucionarse y en su vista dicha Compañía ha comunicado al señor Gobernador Civil que cerrará definitivamente las minas por no poder seguir explotándolas bajo las normas que los obreros proponen.

Bibliografía

Géologie de la Méditerranée Occidentale. Vol. I fascículos 1.º y 2.º 1930 en 4.º (Romo, Madrid y Verdager, Barcelona).

Bibliographie Géologique de l'Espagne 1930. En 4.º (Romo, Madrid y Verdager, Barcelona).

Mercado de minerales

Ha terminado el año 1930 y podemos decir que la minería durante el año pasado ha vuelto a recaer en la crisis que comenzó en 1921. La situación internacional ha empeorado considerablemente desde principios del año hasta el fin

A fines del año 1929 se observó cierta animación en el mercado de minerales que fué en aumento durante el primer trimestre del año 1930 pero ya en el mes de Abril las demandas de mineral fueron disminuyendo como consecuencia del cierre de los hornos altos en Inglaterra, nación a donde se envía el 60 % de las exportaciones de nuestro puerto. Inglaterra que al comenzar el año tenía 162 hornos altos en marcha fué apagando hornos paulatinamente durante el año, bajando a 141 en Mayo, a 104 en Septiembre y termina el año con 88 hornos encendidos. Esta misma curva descendente se ha observado con ligeras variaciones en la producción y exportación de nuestros minerales durante el año.

La mayor producción mensual de mineral en Vizcaya durante el año 1930 fué la del mes de Enero que llegó a la cifra de 218.414 toneladas. en el resto del año en ningún mes se llegó a esa cantidad. En cambio en el año anterior hubo mes en que la producción se elevó a 238.687 toneladas. La mayor exportación mensual se efectuó en el mes de Enero que salieron de nuestro puerto 164 895 toneladas y la exportación mínima mensual no llegó ni al 50 % de esa cantidad, habiéndose exportado en el mes de Agosto 73.659 toneladas.

La perspectiva para el año que acabamos de comenzar no puede ser menos halagadora por el momento. Inglaterra nuestro principal centro consumidor va disminuyendo en proporciones alarmantes el número de hornos altos encendidos (Enero 162-Diciembre 88) y durante los días del año actual los carboneros de Gales se han declarado en huelga poniendo en grave aprieto a los siderúrgicos ya que temen verse en situación de tener que apagar sus hornos por falta de carbón. En 1921 cuando la huelga de carboneros prácticamente se apagaron todos los hornos altos en Inglaterra y durante la huelga de carboneros del año 1925 solamente quedaron encendidos 7 hornos.

En situación parecida se encuentra Alemania que en Noviembre de 1929 tenía 101 hornos altos encendidos y en Noviembre de 1930 solamente tenía 64, y a esta crisis hay que añadir la huelga de carboneros de la cuenca del Ruhr.

La producción de mineral de hierro en Vizcaya en 1930 aproximadamente (ya que no hay todavía estadísticas oficiales) ha sido de unos 2 millones de toneladas contra 2.588.633 toneladas en 1929 y 3.864.595 toneladas en 1913. Comparando la producción de 1930 con la del año 1913 se ve que hay una diferencia de menos en contra el año 1930 de 1.800.000 toneladas cantidad como puede observarse muy respetable.

La exportación de mineral por el puerto de Bilbao ha llegado a 1.230.000 toneladas contra 1.769.756 toneladas en 1929 y 3.000 000 toneladas en 1913. Por lo tanto durante el año 1930 solamente se ha exportado el 41 % de la cantidad que se exportó en el año anterior a la guerra.

Las existencias de mineral en los depósitos de

Vizcaya son aproximadamente las siguientes 158.000 toneladas en los depósitos del ferrocarril de Triano; 70.000 toneladas en los de Galdames; 70.000 toneladas en los de la Franco Belga; 65.000 toneladas en los de las minas del distrito de Bilbao; 50.000 toneladas, en los depósitos de las otras minas, con un total aproximado de 413.000 toneladas.

El corresponsal de Middlesbrough escribe en la importante revista inglesa Iron & Coal Trades Review «Los fletes de Bilbao a Middlesbrough siguen firmes a 5/6 y con esta base se cotiza el mineral a 16/6 pero *no hay compradores*». Esta noticia no necesita comentarios.

L. B.

Exportación de mineral de hierro por el puerto de Bilbao

M E S	CABOTAJE	EXTRANJERO
Enero	8.191,990	164.895,500
Febrero	13.038,540	134.584,103
Marzo	9.463,800	121.986,946
Abril	15.715,830	143.189,425
Mayo	13.938,090	119.506,609
Junio	4.353,840	79.679,855
Julio	8.403,200	90.695,899
Agosto	7.435,944	73.659,246
Setiembre	7.924,950	78.550,679
Octubre	8.231,439	107.193,253
Noviembre	9.708,004	98.077.608
Diciembre	2.145,540	88.384,354
	108.551,167	1.200.403,477

Mineral vizcaíno consumido en fábricas nacionales durante el tercer trimestre de 1930

	Toneladas
Altos Hornos de Vizcaya	159.172,770
Echevarría S. A. (Vizcaya)	8.942,350
Fábrica de Mieres (Asturias)	7.435,560
Moreda y Gijón, S. A. (Asturias)	33.126,010
Nueva Montaña (Santander)	3.304,860
Sociedad Anónima «Basconia»	522,000
Ajuria y Urigoitia (Araya)	2.647,180
Fábrica de Astepe (Vizcaya)	15,000
Fábrica de Elgoibar (Guipúzcoa)	50,000
Talleres de Deusto (Vizcaya)	51,010
Unión Cerrajera de Mondragón (Guipúzcoa)	24,420
Santa Ana de Bolueta (Vizcaya)	20,000
TOTAL	185.311,160

OTROS MINERALES

Spato fluor	83,000
Calamina	94,270
Galena	96,250
	273,520

RESUMEN

Exportado a fábricas nacionales	185.584,680
Exportado al extranjero	307.479,410
TOTAL EXPORTADO POR VIZCAYA	493.064,090

PUERTO DE BILBAO.—EXPORTACIÓN DE MINERAL DE HIERRO

Mes de Diciembre de 1930

Día	Nombre del vapor	Toneladas de registro	Toneladas	CARGADOR	Destino	Cargadero	Nombre de la mina
	SUMA ANTERIOR		1.190.174,32				
13	Mar Báltico	1.872	4.793,00	Tomás Urquijo	Newcastle	Orconera	Coto de la Orconera
	Santurce	1.853	3.997,59	Martyn, Martyn y Comp.	Imuiden	F. Belga	Coto Franco Belga
14	Ruckinge	979	2.487,40	Bereincua Hermanos	Port Talbot	Orconera	Coto de la Orconera
18	Blackhill	1.462	3.804,00	Bias Otero y Compañía	Sunderland	id.	Id.
19	Clara Hintz	660	1.227,26	Chávarri y Compañía	Amberes	F. Belga	Coto Franco Belga
	Consett	758	1.881,10	Bias Otero y Compañía	Newcastle	Orconera	Coto de la Orconera
	Sabina	1.156	3.406,76	J. Wild y Compañía	id.	Indauchu	Abandonada
23	Mar Caspio	1.881	4.554,70	Tomás Urquijo	id.	Orconera	Coto de la Orconera
26	Josiña	1.841	4.546,64	J. Wild y Compañía	Rotterdam	Triano	Parcocha
27	Osman	738	1.944,30	Bereincua Hermanos	Port Talbot	Orconera	Coto de la Orconera
30	Conde de Abásolo	1.764	4.499,38	J. Wild y Compañía	Amberes	Triano	Parcocha
	Winterswijk	1.937	4.498,04	Id.	Imuiden	F. Belga	Coto Franco Belga
	Manu	1.841	4.266,40	Bereincua Hermanos	Cardiff	Orconera	Coto de la Orconera
	Rozemburg	1.259	2.857,58	Loeck y Compañía	Rotterdam	Indauchu	San Luis
	TOTAL . . .		1.238.938,47				

Mes de Enero 1931

1	Zalla	1.281	1.423,24	José Gómez Relación	Imuiden	Galdames	San Miguel
	id.	»	1.617,56	Id.	id.	Cadagua	Santa Engracia
3	Winga	900	2.178,60	Bereincua Hermanos	Port Talbot	Orconera	Coto de la Orconera
4	Marcelina R.	1.608	3.098,10	Id.	Cardiff	Id.	Id.
6	Sarastone	1.490	4.205,10	Id.	id.	Id.	id.
8	Mar Rojo	2.202	4.617,28	J. Wild y Compañía	Middlesbro	Triano	Parcocha
	Magdalena R. de Gar.	1.744	4.003,50	Bereincua Hermanos	Cardiff	Orconera	Coto de la Orconera
10	Blackhill	1.462	3.824,70	Bias Otero y Compañía	Newcastle	Id.	id.
	TOTAL . . .		24.958,08				

Caja de Ahorros Vizcaína

**Creada y garantizada por la
Excma. Diputación de Vizcaya**

**Similar y colaboradora del
Instituto Nacional de Previsión**

TIPOS DE INTERÉS:

Libretas ordinarias	3,75 %	Imposiciones a 6 meses	4, — %
» de cuenta a la vista	2,75 %	» » 1 año	4,25 %
Consignaciones a la vista	2, — %	» » 2 »	4,50 %

Retiro obrero; Mutualidades infantiles; Régimen de mejoras; Subsidio de maternidad; Homenaje a la vejez

OFICINAS EN BILBAO: Palacio de la Excma. Diputación de Vizcaya. — Calle de la Estación, núm. 5, (esquina a la Plaza Circular) y en la Plaza del Instituto, (esquina a Sombrerería).

SUCURSALES: Amorebieta, Aracaldo, Arrigorriaga, Baracaldo, Basauri (Dos Caminos), Bermeo, Carranza, Durango, Elorrio, Erandio, Ermua, Galdácano, Gordejuela, Guernica, Larrabezúa, Las Arenas, Lequeitio, Marquina, Miravalles, Mundaca, Munguía, Ochandiano, Ondárroa, Orduña, Orozco, Ortuella, Plencia, Portugalete, San Julián de Musques, Sestao, Sopuerta, Trucíos, Ubidea, Valmaseda, Yurre y Zalla.

EMBARQUE DE MINERAL DE HIERRO

Puerto de Sevilla.—Noviembre de 1930

Vendedor	Destino	Clase mineral	Kilogs.
Peña del Hierro	Harbour	Pirita hierro	1.317.450
id.	Riga	id. id.	3.947.090
id.	Hamburgo	id. id.	1.733.080
id.	Barcelona	id. id.	912.950
The Seville Sulphur	Prestón	id. id.	2.081.110
Minas Castillo Guard.	Sas de Gand	id. id.	2.415.150
Peña del Hierro	Gand	id. id.	1.777.700
id.	Harbour	id. id.	1.028.250

ALEMANIA

Importación de mineral de hierro (Vía Rotterdam)
Diciembre de 1930

De Francia . . .	63.229 tons.	
» España . . .	31.191 »	
» España . . .	23.394 »	(Huelva)
» N. Africa . . .	41.959 »	
» Italia . . .	21.650 »	
» Suecia . . .	52.571 »	
» Noruega . . .	255.857 »	
» Grecia . . .	35.455 »	
» México . . .	3.450 »	(Tampico)
» Australia . . .	3.321 »	(Whyalla)
TOTAL . . .	561.977 »	

Puerto de Castro Urdiales.—Diciembre de 1930

Vendedor	Vapor	Destino	Toneladas
Compañía Minera de Dícido	El Caudal	Santander	1.134
Coto Minero Hoyo y Ontón	Konstan	Ijmuiden	2.503
Compañía Minera Setares	Araitz-Mendi	Rotterdam	3.870
Tota toneladas . . .			7.507

Exportación de minerales y plomo en barras por el puerto de Cartagena durante Diciembre de 1930.

Minerales de hierro . No hubo exportación.

Embarcador	Destino	Tons. métricas
Mineral de Cinc . . (Blenda)	Amberes	1.150

		Kilos
Plomo en barras . . (Desplatado)	Amsterdam	504.863
	Amberes	400.000
	Marsella	100.000
	Gotemburgo	1.041
	Londres	1.240.556
	Venecia	450.000
		2.694.460

Puerto de Almería.—Diciembre de 1930

Vendedor	Vapor	Destino	Toneladas
TheAlquifeMines	Adamello	Rotterdam	8.000
C.ª Andaluza Min	Brika	Poston	6.648
TheAlquifeMines	P. L. M. 18	Rotterdam	5.500
TheAlquifeMines	Guernica	Borrow in Fur.	4.297

FLETES DE MINERAL DE HIERRO

Diciembre de 1930

PUERTO DE		Nombre del buque	Tipo del flete	Núm. de toneladas
Carga	Descarga			
Huelva	Rotterdam	Adamello	4/9	8.500
—	Rotterdam	Gorbea Mendi	5/-	6.400
—	Vlaardingen	Coatsworth	5/4 1 ²	3.700
—	Ghent	—	5/1 1 ²	5.000
—	Birkenhead	—	7/1 1 ²	3.600
—	Amberes	Peña Labra	6/-	3.300
Melilla	Boston	—	8/-	7.500
—	Cardiff	Flora	5/3	4.300
—	Ijmuiden	Bizcargi Mendi	4/9	4.700
Bona	R'dam \ laardin.	—	4/6	5.500
Barcelona	Rotterdam	Gloria	6/-	3.200
Pomaroa	Garston	—	8/-	1.800
Portbreira	Rotterdam	—	—	—
—	Ijmuiden	Enricheta	4/9	6.500
Almería Pier	R'dam \ laardin.	Nervi	4/6	6.500
Bilbao	Middlesbro	—	4/9	5.000
—	Cardiff o Port T	Magd. García	5/3	4.300
—	Middlesbro	Mar Rojo	4/9	4.600
—	—	Cobetas	4/9	5.000
Santander	Rotterdam	Licy	5/-	2.000

Minas de Vizcaya

Por providencia de 6 de Diciembre, ha acordado este Gobierno Civil admitir la renuncia de la mina «Necesaria número 3», núm. 11.896 por haber acreditado el interesado hallarse al corriente en el pago del canon de superficie. (Boletín Oficial 13 de Diciembre 1930.)

Por providencia de 27 de Diciembre de 1930 ha acordado este Gobierno Civil admitir la renuncia de las minas que a continuación se expresan por haber acreditado el interesado hallarse al corriente en el pago del canon de superficie: núm. del expediente 11 680; nombre de la mina, «Segunda Demasia a Segunda», término Sopuerta. Núm. del expediente, 10.947, nombre de la mina «Segunda», término Sopuerta, ambas de mineral de hierro cuyo propietario es Presentación Madariaga.

Por decreto de 29 Diciembre de 1930 y renuncia voluntaria del interesado D. Nicolás Vicario y Peña, vecino de Valladolid ha sido cancelado el registro minero nombrado «Teresa y Javier», núm. 11.944 del término de Bilbao.

Por decreto de 27 de Diciembre de 1930 y renuncia voluntaria del interesado, ha sido caducada la mina nombrada «Altura» núm. 7.739, del término de Mañaria. (Boletín Oficial 9 Enero 1931.)

NOVIEMBRE DE 1930

Exportación de minerales y sus productos por el puerto de Huelva

EXPORTADOR	CLASE	Alemania	Bélgica	Dinamarca	España	Francia	Gran Bretaña	Holanda	Italia	Suecia	E. U. América	TOTALES
Comp. ^a de Río Tinto	Pirita ferrocob.	3.932	»	6.131	»	»	3.781	6.514	»	»	30.317	50.675
	Pirita hierro cr.	»	»	»	»	667	»	1.042	»	»	»	1.709
	Pirita hierro lav	»	16.787	»	10.696	6.696	»	5.978	»	»	»	41.157
	Mineral de hier	6.156	»	»	»	»	»	6.243	»	»	»	12.399
The Tharsis Sulphur & Copper Co Ld.	Torales cobre .	415	»	»	»	»	»	»	»	»	»	541
	Cáscara cobre .	»	»	»	»	»	305	»	»	»	»	305
Ste. Fse. Pyrites de Huelva	Pirita hierro cr.	»	13.422	»	5.092	24.759	4.922	16.087	»	»	»	64.282
	Mineral de hier.	»	6.304	»	»	»	»	7.614	»	»	»	13.918
Arrendatarios de San Telmo	Pirita hierro cr.	»	8.891	»	1.507	»	»	11.959	»	»	»	22.357
	Pirita ferrocob.	»	»	»	»	»	»	»	»	3.092	»	3.092
Compagnie des mines de Cui. de San Platón	Pirita hierro cr.	»	»	»	»	3.152	»	»	»	»	»	3.152
	Pirita hierro lav	»	»	»	»	»	3.820	»	»	»	»	3.820
The United Alkali Co. Ld.	Pirita hierro lav	»	»	»	»	»	»	»	»	»	»	6.691
	Mineral de hier.	»	»	»	»	»	»	6.691	»	»	»	6.691
Nertobriga S.A.	Manganeso . .	16	»	»	»	»	»	»	19	»	»	35
	Manganeso . .	»	»	»	»	1.048	»	»	»	»	»	1.541
Embarcado a cada país:												
Pirita ferrocobrizada	Pirita ferrocobrizada	3.932	»	6.131	»	»	3.781	6.514	»	3.092	30.317	53.767
	Pirita de hierro cruda	»	22.313	»	6.599	25.578	4.922	29.088	»	»	»	91.500
	Pirita de hierro lavada	»	16.787	»	10.696	6.696	3.820	5.978	»	»	»	43.977
Total Piritas . .		3.932	39.100	6.131	17.295	35.274	12.523	41.580	»	3.092	30.317	189.244
Mineral de hierro	Mineral de hierro . .	6.156	6.304	»	»	»	»	20.518	»	»	»	33.008
	Manganeso . .	16	»	»	493	1.048	»	»	19	»	»	1.576
	Cáscara de cobre . .	415	»	»	126	»	»	»	»	»	»	541
	Torales de cobre . .	»	»	»	»	»	3.5	»	»	»	»	305
Toneladas . .		10.519	45.404	6.131	17.914	36.322	12.828	62.125	19	3.092	30.317	224.674

Sumario del contenido de este número del Boletín Minero

—=—

Estadísticas mineras de Vizcaya, por Luis Barreiro.

La producción minerometalúrgica de España en 1929.

Origen y carácter de la organización internacional del trabajo.

La cuestión minera en Inglaterra.

La huelga de los mineros del Rhur.

Crisis mundial. Hacia la reducción de salarios.

El Gobierno alemán y la crisis económica.

Balance del año 1930. Según la Oficina Internacional del Trabajo.

El nuevo cargadero de mineral de la Orconera, por Luis Barreiro.

Notas mineras.

Notas metalúrgicas.

Alemania. El Gobierno y los salarios.

Conflicto minero en Asturias.

Bibliografía.

Mercado de minerales.

Puerto de Bilbao.—Exportación de mineral de hierro.

Embarques de mineral por otros puertos.

Minas de Vizcaya.

BOLETIN MINERO

Revista mensual publicada por la
Cámara Oficial Minera de Vizcaya

Dirección y Administración:

Colón de Larreátegui, núm. 15, 1.º

:Teléfono número 15.350 - BILBAO:

PRECIOS DE SUSCRIPCION

Bilbao	Pesetas	12	} al año
Provincias.	»	14	
Extranjero	»	16	

TARIFA DE ANUNCIOS

Una plana	Pesetas	350	} al año
Dos tercios de plana	»	260	
Media	»	200	
Un tercio	»	155	
Un cuarto	»	120	
Un octavo	»	70	

Imprenta de «El Nervión», Ronda, 30, bajo

Ultima edición del plano general de las Minas de Vizcaya

FORMADO POR EL INGENIERO DE MINAS DON JOSE ARRECHEA

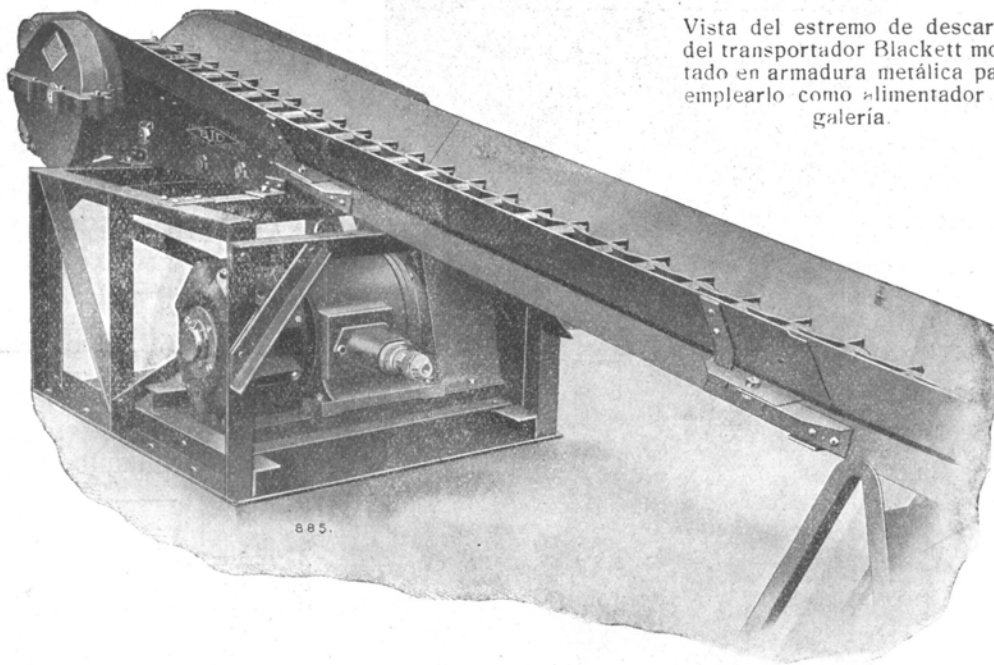
ESCALA 1 : 20.000

Autorizado por la Dirección General de Minas Metalurgia e
Industrias Navales

PRECIO: 60 PESETAS

Los pedidos a la Cámara Oficial Minera de Vizcaya

Colón de Larreátegui, número 15, 1.º - BILBAO



Vista del extremo de descarga del transportador Blackett montado en armadura metálica para emplearlo como alimentador de galería.

TRANSPORTANDO CARBÓN

El transportador Blackett es ideal como transportador de frente o galería.

Es de construcción sencilla, de marcha segura y todas sus partes en movimiento son fácilmente accesibles.

Recientes mejoras en el mismo han aumentado su eficacia de una manera notable.

Da un gran tonelaje por obrero pues es posible arrojar el carbón sobre el canal sin necesidad de colocarlo. Una de las recientes mejoras evita que los trozos pequeños del carbón sean arrastrados hacia atrás por la cadena de retorno. El transportador puede ser fácilmente alargado o acortado a voluntad. Está prevista la tensión de la cadena. La cadena en su retorno va cerrada completamente. El transportador Blackett no tiene rival para el transporte contra pendiente.

Catálogos y Presupuestos gratis

British Jeffrey - Diamond Ltd.

Wakefield (Inglaterra)

MARINO DAVILA Ingeniero de Minas

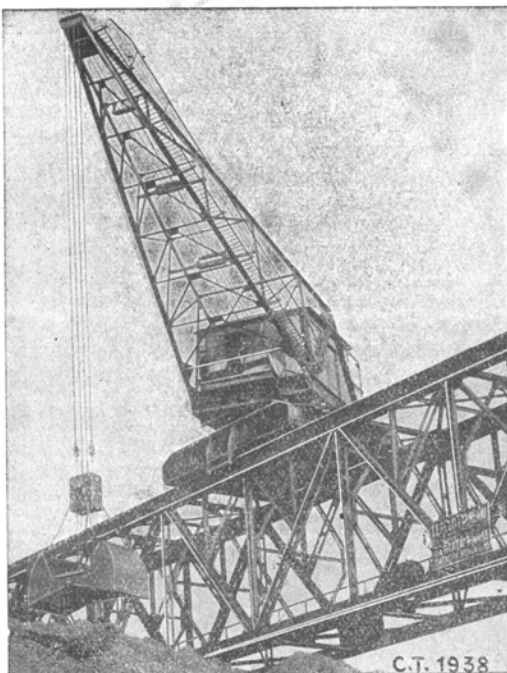
Conde de Aranda, 11.-MADRID

**Funiculares Aéreos
y Planos Inclinados
para transportar
materiales y perso-
nas - Blondin para
la construcción de
Puentes, Diques,
Canales.**

Importantes instalaciones
en todo el mundo con un
total de:

Metros 5.000.000 de
Funiculares Aéreos.

35 AÑOS DE
EXPERIENCIA



**Grúas de todos los
tipos y potencias.-
Poleas eléctricas y
a mano. - Telfers. -
Vías suspendidas. -
Transportadores. -
Elevadores.**

Metros 25.000 de Pla-
nos Inclinados. - Tonela-
das 10.000 levantadas
en conjunto.

**2 Grandes premios en la
Exposición Internacional de
Barcelona 1929**

CERETTI & TANFANI S. A.-MILANO (Italia)
Representante en España: Ferrovias y Siderurgia, S. A. Av. del Conde de Peñalver, 11 - Apartado 564.-Madrid

Disponibile

González e Icaza

. . .

Tubos negros y galvanizados de todas
dimensiones para conducción de agua,
gas y vapor

Accesorios de todas clases para los mis-
mos. Chapas de hierro negras y galvani-
zadas, lisas y acanaladas

Kenao, núm. 4 BILBAO Teléfono 12.479

El Material Industrial

Compañía Anónima.-BILBAO

Fundada el año 1.900

Capital: 3.000.000 de pesetas

Calle Ibañez de Bilbao, 9.-Apartado 194

Sucursales: San Sebastián - Madrid

Zaragoza-Gijón-Sevilla-Barcelona y Valencia

Motores Diesel y Semi-Diesel, arranque
en frío, marca "SCHLUTER" - Motores a
gasolina, "C. L." - Bombas "KLEIN,
SCHANZLIN & BECKER" para cual-
quier caudal y elevación.

Material para Obras, Ferrocarriles y
Minas: Machacadoras "STAG", Hormigo-
neras, Molinos para arena, Excavadoras,
etc. - Vía, Vagonetas, Cambios - Ventila-
dores "ADRA" - Material neumático - Ma-
quinaria y Herramientas.

Transmisiones, Correas, etc.

Compañía Anónima BASCONIA

CAPITAL: 9.500.000 PESETAS

Tels.: Fábrica, 12.110; Bilbao, 12.555

Dirección telegráfica y telefónica:

Correos: Apartado número 30

BILBAO

:: BASCONIA ::

Fabricación de Acero SIEMENS-MARTIN - Tochos, Palanquilla, Llantón, Hierros comerciales y Fermachine - Chapa negra pulida y preparada en calidad dulce y extra-dulce - Chapa comercial dulce en tamaños corrientes y especiales - Especialidad en Chapa gruesa para construcciones navales, bajo la inspección del Lloyd's Register y Bureau Veritas - Chapa aplomada y galvanizada - Fabricación de hoja de lata - Cubos y Baños galvanizados, Palas de acero, Remaches, Tornillos, Sulfato de hierro - Montaje de Puentes, Armaduras, wagonetas, volquetes, tuberías de chapa, Grúas eléctricas, Postes y toda clase de construcciones en cualquiera dimensión y peso

GRANDES TALLERES DE CONSTRUCCIONES METÁLICAS

BANCO DE BILBAO

Fundado en 1857

Capital Social: Pesetas 100.000.000

Capital emitido desembolsado (60 millones) y Reservas (65 millones)

Dirección telf. **BANCOBEO**

PESETAS 125 000.000

ALCOY	BILBAO (Gran Vía)	GUERNICIA	MIRANDA DE EBRO	SABADELL	TARRASA
ALGORTA	BRIVIESCA	LEON	ORDUÑA	SAGUNTO-Puerto.	TUDELA
ALICANTE	BURGOS	LEQUEITIO	PALENCIA	SALAMANCA	VALENCIA
ARANDA DE DUERO	CASTRO-URDIALES	LONDRES	PAMPLONA	SANGUESA	VALENCIA-Puert.
BARACALDO	CORDOBA	MADRID	PARIS	SAN SEBASTIAN	VIGO
BARCELONA	DURANGO	MADRID-Agencia A.	PEÑARROYA-Pueblo	SEVILLA	VITORIA
BARCELONA-Puerto	ELIZONDO	MEDINA DE POMAR	PONFERRADA (nuevo)	TAFALLA	ZAMORA
BERMEO	ESTELLA	MELILLA	REUS	TANGER	ZARAGOZA

Principales operaciones EN ESPAÑA

Giros, transferencias, cartas de crédito, órdenes telegráficas sobre todos los países del mundo.

Descuentos, préstamos, créditos en cuenta corriente sobre valores y personales.

Aceptaciones, domiciliaciones y créditos comerciales en Bilbao, Barcelona, Madrid, París, Londres, New-York, etc., para el comercio de importación, en limitadas condiciones a los cuenta correntistas.

Descuento de L. documentarias y simples, por operaciones del comercio de exportación.

Préstamos sobre mercancías en depósito, en tránsito, en importación y en exportación.

Operaciones de bolsa en las de Bilbao, París, Londres, Madrid, Barcelona, etc., Compra venta de valores.

Depósitos de valores cupones, amortizaciones, conversiones, canjes, renovaciones de hojas de cupones, empréstitos, suscripciones, etc.

Cuentas corrientes y consignaciones: a la vista 2 1/2 %; a 8 días previo aviso 3 %.

Imposiciones en libretas sin vencimiento fijo: 3 1/2 %.

Imposiciones a plazo: 3 1/2 %, 3 3/4 % y 4 1/4 %, a 3, 6 y 12 meses, respectivamente.

Cuentas corrientes e imposiciones en moneda extranjera, negociaciones de francos, libras, dollars, etc.; fianzamientos de cambio extranjero.

EN PARÍS Y LONDRES

El BANCO DE BILBAO en Londres, único Banco español que opera en Inglaterra y la Sucursal de París, actúan ante todo para fomentar y facilitar el comercio anglo-español y franco-hispano, dedicándoles toda su atención y efectuando todas las operaciones antedichas y de un modo especial el servicio de aceptaciones domiciliaciones, créditos comerciales, cobros y pagos sobre mercancías, en condiciones muy económicas.

Las operaciones de Cambio, Bolsa Depósitos de Títulos, forman parte de la actividad de dichas Sucursales, las que a petición, remitirán condiciones detalladas.

BANCO DE VIZCAYA

Gran Vía, núm. 1.--BILBAO

Capital Autorizado. 100.000.000 de pesetas

Capital suscrito. 60.000.000 de pesetas
Reservas . . . 50.000.000 »
Balance . . . 1.967.952.977,43 »

OPERACIONES QUE REALIZA EL ESTABLECIMIENTO

Descuento y negociación de efectos sobre España y sobre el extranjero. Giros sobre plazas de alguna importancia de todo el mundo. Cambio de monedas y billetes extranjeros. Cartas de crédito. Cuentas corrientes e imposiciones a la vista. Imposiciones a tres meses. Imposiciones anuales. Depósitos en custodia. Alquiler de cajas de seguridad. Seguros de cambio. Préstamos y créditos con garantía, de fondos públicos y valores industriales. Compra y venta de toda clase de valores en las Bolsas de Bilbao, Madrid, Barcelona, París, Londres y Bruselas. Cobro y negociación de cupones y títulos amortizados. Pago de dividendos pasivos por cuenta de clientes. Informes comerciales y sobre valores.

AGENCIAS URBANAS: **Bilbao** San Francisco, 36, Portal de Zamudio, 4 y Deusto (Ribera), 59. **Madrid** Glorieta Bilbao (Fuencarral, 119) y Gran Vía (San Bernardo, 13). **Barcelona** Vía Layetana, 18.

SUCURSALES EN: **Madrid** (Nicolás María Rivero, 8 y 10) **Barcelona** (Paseo de Gracia, 8 y 10) **Valencia** (Bajada de San Francisco, núm. 5), **San Sebastián** (Avenida de la Libertad, 10), **Vitoria** (Prolongación de la Calle de San Prudencio), **Tarragona** (Méndez Núñez, 12), **Alicante** (Paseo de los Mártires, 2), **Zaragoza** (Plaza de la Constitución, 4, en instalación), Alcalá de Henares, Alcira, Algemesí, Algorta, Amorebieta, Aranjuez, Baracaldo, Bermeo, Brivesca, Burriana, Calahorra, Carcagente, Castro-Urdiales, Cullera, Denia, Desierto-Erandio, Durango, Eibar, Elizondo, Gandía, Gavá, Guernica, Haro, Irún, Játiva, Lequeitio, Liria, Marquina, Martorell, Medina de Pomar, Miranda de Ebro, Ondárroa, Onteniente, Portugalete, San Baudilio de Llobregat, San Felú de Llobregat, San Julian de Musques, San Miguel de Basauri (Dos Caminos), San Sarduni de Noya, Santo Domingo de la Calzada, Sestao, Sueca, Tolosa, Utiel, Valmaseda, Vendrell y Villanueva y Geltrú.

AGENCIAS EN: Alcedia de Carlet, Aldeanueva del Ebro, Alegría, Alfaro, Amurrio, Andoain, Andosilla, Arceniega, Arcentales, Ar gote, Arizcun, Arnedo, Arrieta, Artana, Ayora, Azagra, Azpeitia, Belorado, Benidorm, Benisa, Betelu, Briones, Buñol, Callosa de Enzarria, Carranza, Casalarreina, Ceberio, Cegama, Cenicero, Cheste, Corella, Cuzcurrita del Río Tirón, Deva, Dima, Ea, Echalar, Elanchove, Elciego, Elgoibar, Elorrio, Ermua, Errazu, Espinosa de los Monteros, Ezcaray, Fuenterrabia, Galdácano, Gallarta, Gata de Gorgos, Goizueta, Gordejuela, Guetaria, Hernani, Ibarra, Irurzun, Jávea, La Arboleda, Laguardia, Lanestosa, La Puebla de Arganzón, Lecumberri, Legazpia, Leiza, Lesaca, Lezama, Lucena del Cid, Llodio, Maya, Minglanilla, Monasterio de Rodilla, Mondragón, Mundaca, Mungüta, Munilla, Nájera, Nules, Ochandiano, Oliva, Oñate, Orduña, Orozco, Ortuella, Pancorbo, Pasajes, Pedreguer, Peralta, Placencia, Plencia, Pradejón, Pradoluengo, Prat de Llobregat, Puebla Larga, Puente de Larrá, Quincoces de Yuso, Quintana Martín Galíndez, Rentería, Requena, Salas de Bureba, Salas de los Infantes, Salinas de Añana, Salvatierra, San Adrián, San ta Cruz de Campezo, Satesteban, Santurce, San Vicente de la Sonsierra, Segura, Silla, Sitges, Soncillo, Souerta, Tafalla, Torreente, Trespaderne, Treviana, Vera del Bidasoa, Bergara, Vidania, Villabona, Villafranca de Oria, Villajoyosa, Villarcayo, Villaro, Villasana de Mena, Zaldivar, Zalla, Zarauz, Zugarramurdi, Zumárraga y Zumaya.

SOCIEDAD FRANCO ESPAÑOLA.- BILBAO - Apartado 67

CABLES DE ACERO FABRICADOS CON ALAMBRE DE ALTA RESISTENCIA PARA TODOS LOS USOS. TRANSPORTES AÉREOS Y PUENTES COLGANTES

Garantizamos nuestros cables mediante certificados de pruebas expedidos por las escuelas de Ingenieros de Bilbao y Madrid
(La fábrica más antigua de España)



DISPONIBLE

PRODUCTOS QUIMICOS
Y
ABONOS MINERALES

Fábricas en Vizcaya (Zuazo, Luchana, Elorrieta y Guturribay),
Oviedo (La Manjoya), Madrid, Sevilla (El Empalme), Cartagena,
Barcelona (Badalona), Málaga, Cáceres (Aldea-Moret),
y Lisboa (Trafaria)

Superfosfatos y abonos
compuestos GEINCO.
(Antigua sociedad ge-
neral de Industria y Co-
mercio.

Nitratos.

Sulfato amónico.

Sales de potasa.

Sulfato de sosa.

Acido sulfúrico.

Acido sulfúrico anhidro.

Acido nítrico.

Acido clorhídrico.

Glicerinas.

Los pedidos en BILBAO: A la Sociedad
:: Anónima Española de Dinamita ::

APARTADO 157

MADRID: A Unión Española de Explosivos

APARTADO 66

OVIEDO: A Sociedad Anónima «Santa Bárbara»

APARTADO 31

SERVICIO AGRONÓMICO:

LABORATORIO para el análisis de las tierras

Abonos para todos los cultivos y adecuados

a todos los terrenos

Mendialdúa y Compañía, Limitada

Armadores de Buques
Exportación de Minerales

Telegramas
y
Telefonemas

« MENDIALDUA »

Bilbao

- Oficinas: Ercilla, número 16 -
— Teléfono: núm. 14.543 —

Harry A. Niessink - Rotterdam

— PESADOR Y DEMUESTRADOR DE MINERALES —

OFICINAS: Dirck Hoffstraat 34 b DIR. TELE: Niessink-Dirckhoffstr.—Rotterdam.

Banco del Comercio

Capital 10.000.000 ptas. Reservas 1.400.000 ptas.

Dirección telegráfica y telefónica.-Banericio
Apartado de correos núm. 3

Claves A. B. C. 5.^a y 6.^a.—Lieber-Peterson
GRAN VÍA, 12.-BILBAO

Cuentas corrientes. { A la vista . Interés 2 1/2 %
A 8 días p: e-aviso 3 %

IMPOSICIONES:

A vencimiento fijo. { A 3 meses.-Interés 3,12 %
A 6 » 3,75 %
A 12 » 4 %
En libreta sin vencimiento » 3,50 %

**Departamento de Cajas de Seguridad, para
títulos, documentos y objetos preciosos.**

Realiza toda clase de operaciones bancarias

Disponible

BICKER y Cía. Soc. Ltda.

Compradores de Minerales
Representaciones—Consignaciones

BILBAO

Oficinas: Gran Vía, 12, 4.º

Teléfono: Número 12.639

Dir. Telg. «BIMINAL»

Somimet

S. A. MINIERE ET METALLURGIQUE

75, Rue Joseph II - BRUSELAS

Teléfonos 380.01 y 381.63

Compradores de Minerales

EN BILBAO, DIRIGIRSE A

DON JOSÉ GOMEZ RELANO

HENAO, 21, PRINCIPAL

W. Wakonigg

INGENIERO

Gran Vía, número 13.-BILBAO

- Telegramas: **Wakonigg - Bilbao** -

Correo: Apartado 200

Teléfonos: 15.501 y 13.806

SYDNEY J. DYER

Exportador de minerales

Importador de carbones

Consignatario de buques

Teléfono núm. 10058 ————— BILBAO

Dirección telegráfica

DYER Bilbao

VENA Cardiff

R. Vitoria Echeverría

MINERALES

Alameda de Recalde, núm. 25.—BILBAO

Teléfono 14.802

Federico L. Macleod

BILBAO

MACLEOD & Cº. 94 Hope Street.

Glasgow

Loeck y Compañía Ltda.

Rodríguez Arias, núm. 1

Correo: Apartado 201

Teléfono número 16.257

Telegramas-Loeck. Bilbao

Bilbao

Disponible

Gortázar Hermanos

Ingenieros de Minas

CALLE DEL VICTOR, 7.-BILBAO

Oficina técnica de preparación de proyectos y presupuestos
Talleres de construcciones metálicas

Cintas transportadoras

Transportadores de sacudidas

Elevadores de cangilones

Grúas

Tranvías aéreos (enganche patentado «Fleko»)

Tornos de extracción

Planos inclinados

Fundición de toda clase de piezas de maquinaria en hierro y bronce

Representante en todo el Norte de la Casa
«FLOTTMANN»

Compresores de aire

Martillos perforadores

Aguzadores de barrenas

Ventiladores

Mangueras, tuberías, etc. etc.

Con grandes existencias en nuestros almacenes de Baracaldo

Locomotoras «KRAUS»

Grandes grúas «ARDELTWERKE»

Palas giratorias «CLERE» de doble capacidad de todas las conocidas

Venta de toda clase de maquinaria y útiles

Teléfonos 13.919 y 13.917 **Bilbao**
» 6.931 **Baracaldo**

Compañía Siderúrgica del Mediterráneo

FABRICA DE SAGUNTO

Lingote de fundición y afino.

Tochos de acero.

Palanquilla.

Hierros comerciales.

Carriles.

Viguería.

Us y en general

Toda clase de laminados usados en el comercio.

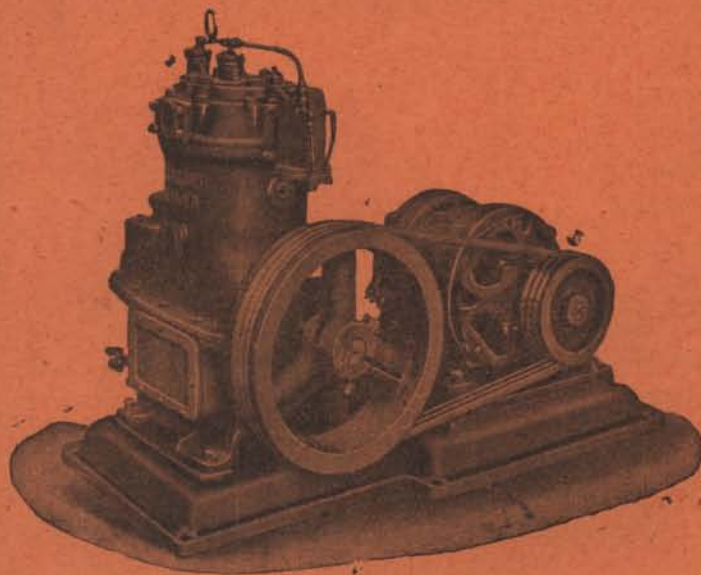
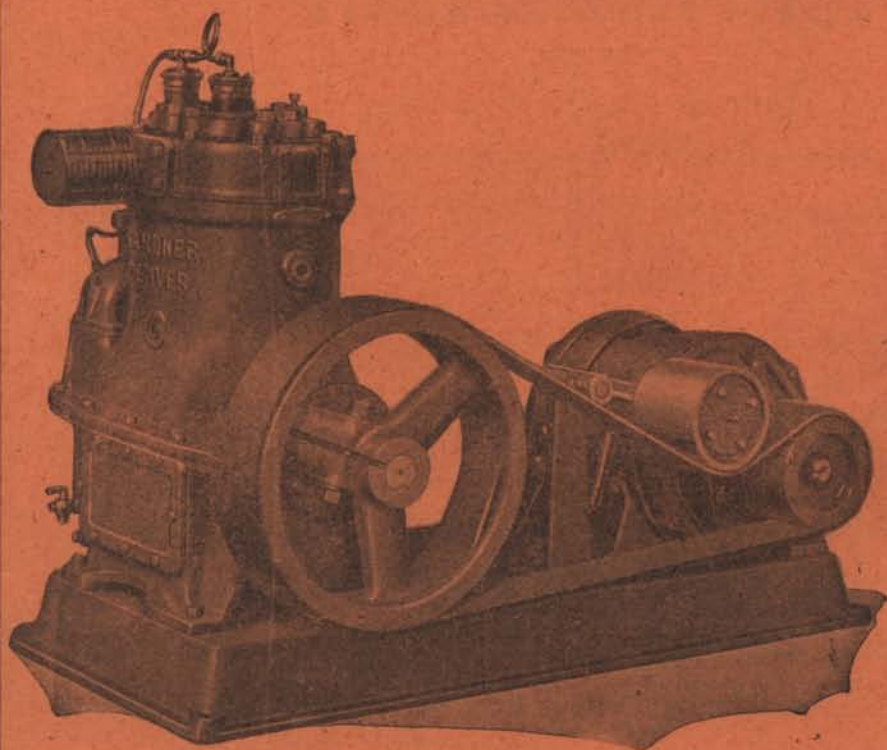
Subproductos de la fabricación del cok.

:: Oficinas centrales - BILBAO ::

Apartado de Correos 13 - Teléfono 11.200

DISPONIBLE

GARDNER-DENVER



Compresores de aire de
todas clases y tamaños
para todas las industrias
que necesitan aire com-
primido.

—
Solicítese catálogo

GARDNER-DENVER Co. LTD.

Paseo de María Cristina, núm. 12.-MADRID