

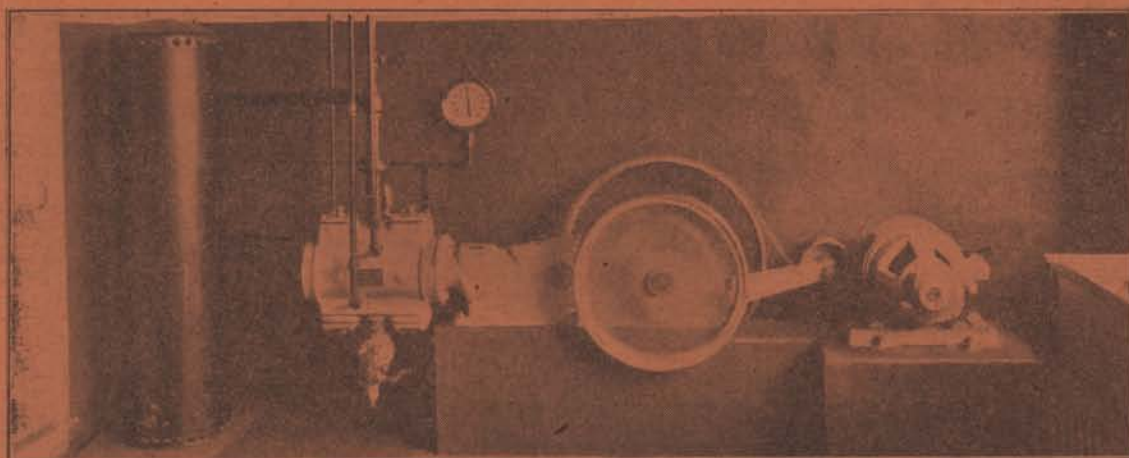
: Boletín Minero :

PUBLICACION DE LA CÁMARA OFICIAL MINERA DE VIZCAYA

Año X - Núm. 107

BILBAO

15 Abril de 1931



Compresor Modelo «ER-1» de doble efecto

MAS AIRE CON MENOS COSTE
ES LO QUE SIGNIFICA PARA VD. EL NOMBRE "INGERSOLL-RAND"

60 años de experiencia adquirida en el estudio y fabricación de Compresores de
aire avalan los últimos modelos INGERSOLL-RAND

Telegramas: «INGERSOLL»

Teléfonos: 14710 (3 líneas)

Santa Catalina 5
MADRID

Ingersoll-Rand

Teléfono número 10940

BILBAO

Ingeniero Representante en Bilbao, don José M.^a Villamil, Elcano, 8

PRODUCTOS AMERICANOS 'GOODRICH'

Correas de transmisión, cintas transportadoras, tubos trenzados para aire comprimido, vapor, acetileno y toda clase de líquidos "GOODRICH". Altísimas presiones, invulnerables a rozamientos, torsiones y aplastamientos, insensibles a la humedad, calor, ácidos, aceites lubricantes calientes o fríos.

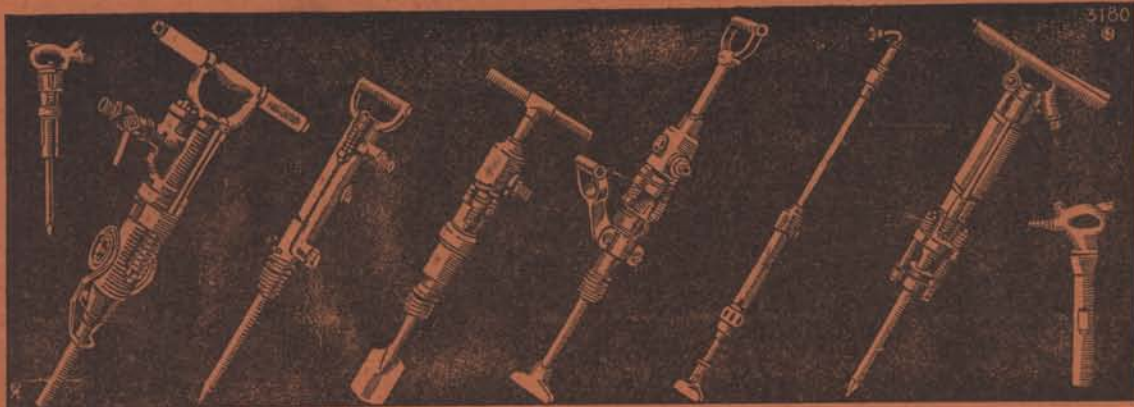
SOLICITEN PRECIOS, MUESTRAS Y GARANTIAS

EL MATERIAL MODERNO

SUMINISTROS A MINAS, INDUSTRIAS Y BARCOS

Oficinas y Exposición: Alameda de Recalde, 44 **BILBAO**

Teléfono 12291 - Apartado 480



LAS HERRAMIENTAS NEUMATICAS FLOTTMANN FUNCIONAN CON PLENA SEGURIDAD, AUN EN MUY MALAS CONDICIONES DE TRABAJO

La cuidadosa fabricación de sus diferentes piezas, evitan roces inútiles y dejan, por lo tanto, aprovechar en su máximo el aire comprimido. La mayor parte de los construidos Flottmann están provistos de la patentada distribución gemela de bola, la cual aumenta el número y fuerza de golpes de sus herramientas, haciéndolas aptas a mayores rendimientos.

Por esta disposición se consigue también en labores de mucha suciedad y bajo las más difíciles condiciones de trabajo, una seguridad completa de buen funcionamiento.

Su forma responde a las exigencias prácticas de los trabajos evitando un cansancio prematuro de quien las maneja. En su virtud las herramientas neumáticas Flottmann tienen fama mundial.

Pidan gratis y sin compromiso folletos y visita de nuestros representantes.



Flottmann MADRID, Jorge Juan, 49

DISPONIBLE

METALES HIERROS TUBERIAS

Se vende toda clase de metales
Se compra y vende metales viejos

Grandes existencias de toda clase
: de hierros comerciales, etc. :

Para agua y gas y accesorios
: : negros y galvanizados : :

Oficinas y Metales: Marqués del Puerto, 4.

Almacén de Hierros: Buenos Aires, 5 y 7.

Almacén de Tuberías: Marqués del Puerto, 1 bis.

ENRIQUE MARTINEZ INCHAUSTI

Apartado 202.—BILBAO

Dirección telegráfica y telefónica «MARTOTER»

DISPONIBLE

MATERIAL PARA MINAS, OBRAS Y FERROCARRILES

V I A S , vagonetas, carriles y accesorios.

C A B L E S de todas clases para tranvías
aéreos, pozos, etc.

A C E R O S para barrenos, herramientas y
huecos para perforadores.

T U B E R I A S para aire comprimido, man-
gueras de la casa «Hutchinson» y accesorios.

M A Q U I N A R I A de perforación y elevación.

H E R R A M I E N T A S , como picos, palas,
azadas, raspas, etc., etc.

Egusquiza, Dañobeitia y Compañía

Villarías, 6 y 8

BILBAO

Teléfono 16.045

ESCHER WYSS & CIA. ZURICH (SUIZA)

SUMINISTRAN:

TURBINAS DE VAPOR
TURBO-SOPLANTES PARA
ALTOS HORNOS Y MINAS.
INSTALACIONES DE CON-
CENTRACION Y EVAPORA-
CION. TERMO-COMPRESORES
MAQUINAS FRIGORIFICAS.

Pi y Margall, 9, B. MADRID

REPR. R. LINER. INGENIERO

SOCIEDAD DE ALTOS HORNOS DE VIZCAYA

BILBAO

FABRICAS EN BARACALDO Y SESTAO

LINGOTE al cok, de calidad superior, para fundiciones y hornos Martín Siemens.
ACEROS Bessemer y Siemens Martín en perfiles de distintas clases y dimensiones.
CARRILES VIGNOLE, pesados y ligeros para ferrocarriles, minas y otras industrias.
CARRILES PHOENIX O BROCA, para tranvías eléctricos
VIGUERIA, CHAPAS GRUESAS Y FINAS —CHAPAS MAGNETICAS, para transformadores y dinamos.
ACEROS ESPECIALES obtenidos en horno eléctrico.
GRANDES PIEZAS DE FORJA.—FABRICACIÓN especial de HOJA DE LATA.
LATERIA para fabricación de envases.—ENVASES de hoja de lata para diversas aplicaciones.

Fabricación de ALQUITRAN, BENZOL y TOLUOL

Flota de la Sociedad: OCHO VAPORES con 33.600 toneladas de carga

Dirigir toda la correspondencia a

BILBAO □ ALTOS HORNOS DE VIZCAYA □ APARTADO 116

GOMAS-CORREAS.

EMPAQUETADURAS.

ESPECIALIDAD EN CORREAS TRANSPORTADORAS Y
TUBOS PARA AIRE COMPRIMIDO.

KLEIN Y C. ^a

SEGOVIA

BARCELONA
Princesa, 61

MADRID
Sagasta, 19

BILBAO
Ledesma, 8

INSTALACIONES COMPLETAS
DE PERFORACION NEUMATICA.

BOMBAS PARA TODA CLASE DE
SERVICIOS.

José Goenaga

Alameda Mazarredo, 5.-BILBAO

PLANO GENERAL DE LAS
MINAS DE VIZCAYA

ESCALA 1 : 20.000

Autorizado por la Dirección General de Minas,
Metalurgia e Industrias Navales

Por el Ingeniero de Minas DON JOSÉ ARRECHEA
PRECIO: 60 PESETAS

CAMARA OFICIAL MINERA DE VIZCAYA
Colón de Larreátegui, 15, 1.º - BILBAO

Bergé y Compañía

CONSIGNATARIOS
DE LA EMPRESA DE NAVEGACION

Ibarra y Compañía S. C.

EN

Bilbao y Santander

ARMADORES
CONSIGNATARIOS DE BUQUES
AGENTES DE ADUANAS
GABARRAGES, TRÁNSITO ETC.

OFICINAS:

Gran Vía, núm. 20 y Ledesma, núm. 9

BILBAO

SANTANDER: Paseo de Pereda, 13

CONSIGNATARIOS DE BUQUES

Acha y Arregui

Consignatarios de buques - Fletamentos
Plaza de Uribitarte, 5-1.º dcha.-BILBAO
Telegramas y Telefonemas: CHARREGUI
Teléfonos número 15.949 - Vapores
» » 15.081 - Privado

Francis H. L. Holt

SUCESOR DE BARRINGTON & HOLT
Mine Owners & Iron Ore Exporters
Telegrams: HOLT - Cartagena
Apartado 22 - Código A B C 5ª Edn.

HARRIS & DIXON, Compañía Lda.
— BILBAO —

Fletamentos—Seguros

Gran Vía, 1. Teléfs. 13.527 y 14.969 Apartado 98

J. IBÁÑEZ

CASTRO-URDIALES
Steamship Agent
Correduría Marítima, Agencia de Aduanas
Telegramas «IBÁÑEZ» Teléfono núm. 3
Apartado núm. 2

E. RODRIGUEZ DE LA BORBOLLA

SEVILLA—Calle Almirante Lobo, 22

Agente de Aduanas—Comisionista—Consignatario de Buques.
Agente de las Sociedades Mineras: Minas de Cala, Castillo de las Guardas, Coto Teuler, Coto Vicario y Peña Copper Mines Ltd.

DISPONIBLE

PEDRO JUARISTI

— Consignatario de Buques —

-- GARRUCHA (ALMERÍA) --

LUIS ROMERO.—HUELVA

Consignaciones de Buques.
Minerales.—Carbones.—Seguros
Oficinas: Calle Almirante Hernández Pinzón, 31-33

LUIS RONCO Y HNOS.-Almería

Consignatarios de buques.-Corredores
y Agentes de Aduanas

Dirección telegráfica: Ronco Claves: Scotts y A. B. C.

HIJOS DE BASTERRECHEA — Santander

Consignaciones
Seguros Fletamentos

Martyn, Martyn & Co. Limited

Fletadores - Consignatarios - Armadores - Minerales - Carbones - Seguros Marítimos

CARDIFF, Exchange Buildings . . Telegramas: «Martyn» Cardiff .

NEWPORT MON, 69, Dock Street. Id. «Martyn» Newport

Claves: Scotts 1906 Edition—A. B. C.

Agencia Martyn, Martyn & Co. Limitada

BILBAO.—Gran Vía, 17

Telegramas: «Martyn» BILBAO

Tubos y accesorios de hierro forjado para agua, gas y vapor

Plomos "Figuerola" en tubos, planchas y lingotes

Tubos, planchas y barras de. . . **Cobre y Latón, Zinc, Aluminio, Antimonio, etc.**

Despacho: RIBERA, núm. 19
Teléfono n.º 16.107

IMPORTACIÓN DIRECTA DE ACEITES RUSOS Y AMERICANOS, VALVOLINAS GRASAS

**Efectos Navales
Pinturas-Cables**

CORREAS PARA TRANSMISIONES, AMIANTOS, EMPAQUETADURAS, COTTONES, etc.

Despacho: RIPA, núm. 1
:: Teléfono núm. 13.119 ::

Ortiz de Zárate e Hijos

Telegramas y Telefonemas «ORZA»
Apartado de correos número 184

BILBAO

ESTABLECIMIENTOS

DECAUVILLE

Marqués de Cubas, 10,
MADRID

CARRILES de 4 k 500 hasta 48 k 850 P. m. 1

VIAS PORTÁTILES

VAGONETAS

PLACAS GIRATORIAS

SALTACARRILES

CAMBIOS

EJES MONTADOS

COJINETES DE RODILLOS

ACCESORIOS PARA VIA

Delegación para el Norte de España:

EL MATERIAL INDUSTRIAL, C.ª A.ª MA

Ibáñez de Bilbao, 9.—BILBAO

Sociedad Anónima "ECHEVARRÍA"

Dirección postal: Apartado 46. BILBAO Dirección telegráfica: ECHEVARRÍA

Fábricas RECALDE, en Bilbao y SANTA AGUEDA, en BARACALDO

FABRICANTES de Lingote de hierro.—Acero Martin Siemens.—Aceros finos para toda clase de herramientas.—Clavo para herraje.—Herraduras.—Alambre.—Puntas de París.—Tachuelas. Becquets.—Celosías.—Remaches.

ESPECIALIDAD EN ACERO PARA BARRENOS DE MINAS



CABALLO

Nombre y marca registrados

CLAVO para HERRAJE
HERRADURAS



Nombre y marca registrados

Acero HEVA
para toda clase de herramientas



TORO

Nombre y marca registrados

Puntas de París, Tachuelas,
Becquets, Celosías, Remaches

Oficinas: ESTACIÓN, núm. 1

TELÉFONO núm. 11.306

Disponible

J. Campbell Harry & Co.
QUIMICOS ANALITICOS

**Demuestras y Análisis de Mine-
rales, Metales y Carbones**

**Demuestras y Comprobación de
pesos en Inglaterra, Francia,
Alemania, Holanda**

**Inspeccionamos los cargamentos de carbón
de todas clases en represen-
tación de los compradores.**

Laboratorio: 183 Cathedral Road, Cardiff
:: Telegramas: Diligencia, CARDIFF ::

Casa en Rotterdam
137, Willebrerdusstraat - Teléfono 42.370

H. Roland Harry

QUIMICO ANALITICO

(Sucesor de Jaime A. Allisón)

• • •

**ANALISIS DE MINERALES,
CARBONES, METALES, ETC.**

• • •

DEMUESTRES Y COMPRO-

:: BACIONES DE PESO ::

□ □ □

LABORATORIO:

Número 111, Luchana Baracaldo

BARACALDO

Teléfono núm. 6.745

Laboratorio Químico Dr. J. Wiess

Químicos Analíticos

:: Fundado en 1898 ::

ROTTERDAM

Demuestras y Análisis de Minerales,
Metales y Carbones

Demuestras y Comprobación de pesos
en Holanda y Alemania en representación
de los COMPRADORES

Telegramas: **LABORATORIUM WIESS**

MATERIAL PARA MINAS, OBRAS Y FERROCARRILES

CARRILES

Vías, Vagonetas, Rodámenes, Cojinetes
y Basculadores

ACEROS

para barrenos y pistoletas
y fundidos para herramientas

CABLES

para Tranvías aéreos,
Planos inclinados, Pozos, Grúas, etc.

TUBERÍA

para aire comprimido
y accesorios

POLEAS

helizoidales de $1\frac{1}{2}$ a 15 toneladas

HERRAMIENTAS

Palas, Picos, Azadas,
Mazas, Martillos, Yunques, Fraguas,
Etc., etc.

ANGEL PICÓ

Arbieto, 1 • BILBAO • Teléfono 14.813

TELEGRAMAS: PICLAR

Sdad. Española de Electricidad Brown Boveri

Oficinas técnicas y almacenes en: **Dirección general: MADRID** Av. Conde Peñalver, 21-23 - Apartado 695

BILBAO

Luchana, 8, 1.º - Tel. 11479

BARCELONA

Cortes, número 647

GIJÓN

Jovellanos, núm. 22

SEVILLA

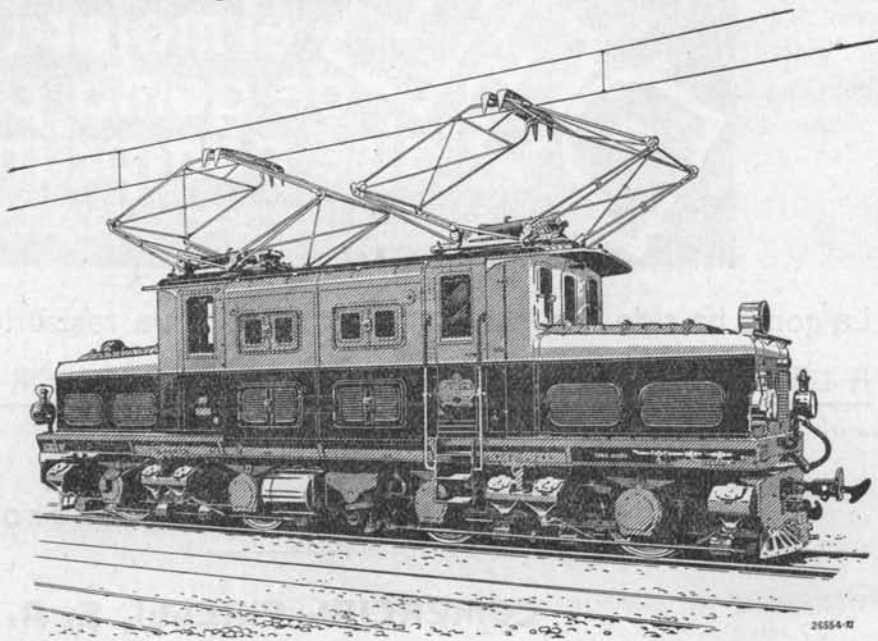
Albareda, núm. 33

MAQUINARIA

ELÉCTRICA

para toda clase de instalacio-
nes industriales

Pidan folletos, proyectos y
estudios gratis.



CIA. DE LOS FERROCARRILES VASCONGADOS: Locomotora tipo B + B para un ancho de vía de 1.000 m/m. Tensión media de la línea de contacto 1.500 voltios. Potencia 1.000 HP. Velocidad máxima 67 Km/h.

Compresores - Martillos - Sondas - Aguzadoras - Cabrestantes

« SULLIVAN »

Excavadoras - Dragas - Grúas de ferrocarril

« RUSTON-BUCYRUS »

Molinos «Symons» - Locomotoras «Plymouth» - Equipos de

Excavación « SAUERMAN »

Agente General
en España:

Gumersindo García

Madrid : Barcelo- Elcano, 23 : Teléf. 12.687
na : Gijón : Vigo **BILBAO**



La goma ha sido especialmente estudiada para resistir:

A LA PRESION INTERIOR - A LA ACCION DEL CALOR Y DE LOS ACEITES

AL DESGASTE POR ROCE

Pídase Listín especial «Enero 1930»

COMERCIAL PIRELLI, S. A.

Barcelona - Madrid - Bilbao - Sevilla - La Coruña

BOLETIN MINERO

:: :: PUBLICACION DE LA CAMARA OFICIAL MINERA DE VIZCAYA :: ::

Año X - Núm. 107

BILBAO

15 Abril 1931

Explosión en una mina de Asturias

El 30 de Marzo último ocurrió una explosión en Langreo, en la mina Candanal de la Sociedad Duro Felguera, enclavada en el término de Canto del Medio, término Municipal de San Martín del Rey Aurelio.

A causa de la explosión quedaron sepultados en el pozo 28 obreros.

Tan pronto como se tuvo noticia de la catástrofe se personaron en la mina los ingenieros de la Empresa, autoridades y médicos, organizándose inmediatamente los trabajos de socorro, que en un principio ofrecieron grandes dificultades, aunque se logró auxiliar de momento a los heridos en el botiquín de la Empresa, que está muy bien instalado, y más tarde se les trasladó al hospital que la Compañía tiene en Sama.

Las víctimas de la catástrofe son las siguientes:
Muertos.—Jose Nova Arboleya, posteador, de treinta y cinco años, casado y con siete hijos.

José Menéndez Martínez, de cuarenta y ocho años, posteador, casado y también con siete hijos.

Marcelino Piñera Monte, posteador, de veinticuatro años y soltero.

Avelino Díaz Huerta, vigilante, de veintinueve años y casado.

Emilio Piñera Alonso, picador, de diez y siete años y soltero.

Máximo Martínez García, picador, de veintiséis años y soltero.

Eladio Martínez Nora, vigilante, de cuarenta y dos años y soltero.

Y Teodoro Rosa García, trenista, de treinta y seis años, casado y con dos hijos.

Heridos.—Fermín Fernández Iglesias, soltero.

Luciano Canteli, soltero.

Avelino García Martín, picador y casado.

Y Armando Arcos, pinche y soltero.

Todos ellos presentaban quemaduras de consideración en distintas partes del cuerpo.

Respecto a las causas de la catástrofe que aún no están aclaradas, han circulado varias versiones.

El director de la Empresa, D. Antonio Lucio Villegas, ha manifestado que a su juicio lo que se inflamó fué el polvillo del carbón que en gran cantidad produce mucho óxido de carbono, que, sin duda, fué arrastrado por la corriente de aire y llegó a la galería, incendiándola y cerrando el paso a los obreros. Los efectos del accidente alcanzaron a la segunda y tercera galería, ocasionando en la segunda seis muertos y dos en la tercera. Los heridos se salvaron de una muerte cierta gracias a que pudieron escapar del lugar donde más fuerte fué la explosión.

El ingeniero jefe del grupo, D. José Rivas, se limitó a confirmar la impresión que había dado su jefe y compañero Sr. Villegas.

Sin embargo, entre los obreros existe la impresión de que lo ocurrido fué una explosión más de grisú, coincidiendo todos en que lo que inició la explosión fué el haber estallado un barreno por el lado contrario al que debía hacerlo, es decir, por la boca.

Se personó en el lugar de la catástrofe el juez de Laviana, D. Rufino Calvo, quien ordenó el levantamiento y traslado de los cadáveres al depósito, instruyendo las diligencias oportunas.

En la oficina de la explotación minera se instaló la capilla ardiente, donde fueron depositados los cadáveres, que son velados por sus compañeros, capataces e ingenieros de las minas.

Según parece, el Ingeniero Jefe de Minas, manifestó al Gobernador, que la catástrofe se debió al mal estado de un barreno que estalló y el fuego se propagó a un sitio peligroso donde estaba acumulado gas.

En el próximo número publicaremos con grabados un interesante artículo sobre «Las experiencias del Dr. Claude en la Bahía de Matanzas para el aprovechamiento de la energía térmica del mar.

En el número último en el artículo «La Corrosión del Hierro y Acero» se deslizó una errata cuya aparición lamentamos. Donde decía Hierro Puro Armeo debía decir «Hierro Puro Armco».

La minería en el País Vasco en 1929

Después de haber recogido los principales datos de carácter general de la Estadística Minera de España en 1929 que publicó el Consejo de Minería, vamos a hacer un extracto de lo que según esa Estadística ha sido la minería en 1929 en Alava, Guipúzcoa, Navarra, y Vizcaya.

ALAVA

Hay 6 minas de asfalto productivas con 138 hectáreas: Carmen, Teresa, Constanza, Lucía, de la Sociedad Asfalto de Maeztu; la mina San Joaquín de la Compañía Maeztu-Leorza, todas ellas del término de Arraya y la Diana de Don Joaquín Iglesias, del término de Peñacerrada.

Las dos primeras han producido 5.000 toneladas, la 3.^a 1.500, la 4.^a 950, la 5.^a 602 y la 6.^a 2.400 toneladas.

En general benefician calizas asfáltica de 12^o de brea, valiendo la tonelada 20 pesetas.

Resúmen	Toneladas	Pesetas
Año 1919	9.002	174.020
Año 1918	7.735	143.350
Diferencia a favor de 1929.	1.267	30.670

Ramo de beneficio.—La fábrica de asfaltos de Maeztu ha obtenido 4.000 toneladas de panes, 700 de losetas y 1.000 de polvo con un valor de 320.500 pesetas.

La fábrica de asfaltos de Leorza, 602 toneladas de panes con un valor de 36.120 pesetas.

La cerámica alavesa 275 toneladas en 400.000 piezas con un valor de 80.000 pesetas.

La cerámica de Llodio 7.950 toneladas de ladrillos, tejas, tubos y baldosas con un valor de 250.000 pesetas.

La cerámica de Don Fructuoso Fernández de Larrinoa, 10 toneladas con 25.000 piezas con un valor de 2.000 pesetas.

La cerámica de Sabino Ortiz 8 toneladas con un valor de 1.600 pesetas.

La fulminantería de Santa Bárbara 47.000.000 de pistones para cartuchos de caza con un valor de 142.000 pesetas.

Las pirotecnias de Lecea y Birotecnia Moderna han obtenido 17.393 y 7.088 kilos de fuegos artificiales con un valor de 106.097 pesetas y 28.900 pesetas respectivamente.

La fábrica de hierro de San Pedro de Araya de la Sociedad Ajuria y Urigoitia ha producido 3.800 toneladas de lingote (1.026.000 pesetas) con parte del cual se han obtenido 4.000 toneladas de hierro laminado (1.600.000 pesetas).

La fábrica La Metalúrgica de Ajuria, S. A. ha obtenido 1.436 toneladas de hierro o acero moldeado (1.005.669 pesetas).

Las tejerías de Uribe Echeverría, Ganzabal, Bar-

quín y Sasiain han producido respectivamente 800.000 ladrillos y 200.000 tejas (50.000 pesetas) 35.000 tejas, 40.000 ladrillos y 40 toneladas de cal (6.450 pesetas), 50.000 ladrillos, 40.000 tejas y 40 toneladas de cal (7.300 pesetas), y 4.000 ladrillos (200 pesetas).

Las salinas de Añana han producido 2.500 toneladas de sal (10.000 pesetas.)

Resúmen de producción en el ramo de beneficio:

	Toneladas	Pesetas
Año 1929	29.304.901	4.766.83.630
Año 1928	28.739.000	4.723.877.000
Diferencia a favor de 1929.	565.901	43.029,30

Canteras. Se han logrado datos estadísticos de 71 canteras distribuidas como sigue: una de arcilla, tres de arenisca, 61 de caliza y cinco de yeso. Con 325 obreros han obtenido 60.803 metros cúbicos de piedra con un valor de 366.966 pesetas.

GUIPUZCOA

Tiene las siguientes concesiones productivas: 1 mina de cinz (24 hectáreas), 1 de hierro (15 hectáreas), 9 de lignito (193 hectáreas) y 4 de plomo y zinc (59 hectáreas).

Ramo de laboreo. Minerales de zinc.

Han producido minerales de zinc las minas Catavera 2.^a (471 toneladas de calamina, 57.325,41 pesetas), Eduardo (87 toneladas de calamina, 6.960 pesetas), y la Oportuna en el Coto minero Arditurri (4.245 toneladas de blenda, 690.058,65 pesetas).

La mina San Maximiliano, incluida entre las de galena, ha producido 494 toneladas de blenda, de 40^o de zinc, con un valor de 50.773,32 pesetas.

Minerales de hierro.—Sólo los ha producido la mina San Enrique de la Sociedad Irún y Lesaca (5.647 toneladas de carbonato crudo 28.235 pesetas y 29.929 de carbonato calcinado, 262.161 pesetas).

Minas de lignito.—Las nueve minas en producción han dado 14.806 toneladas con un valor de 188.934,74 pesetas.

Minerales de plomo.—La mina San Maximiliano ha producido 133 toneladas de galena (35.689,22 pesetas) y la mina Catavera 2.^a 308 toneladas de galena (74.360,44 pesetas).

Ramo de beneficio.

La fábrica de Alzate ha producido 1.783 toneladas de albayalde y 830 de minio valoradas en 2.185.635 y 1.112.485 pesetas respectivamente.

Cemento natural.—Las 8 fábricas de cemento natural han producido 45.142 toneladas con un valor de 1.298.141 pesetas.

La fábrica de cemento Rezola ha producido 92.000 toneladas de cemento portland (8.280.000 pesetas).

Cerámicas: La cerámica de Hernani y la Nueva Cerámica han producido 5.500 toneladas 756.000 pesetas).

La caolinera Alegritarra 1 355 toneladas de caolín (101.625 pesetas)

Altos Hornos de Vergara ha producido 4.802 toneladas de lingote de hierro, 16.731 toneladas de lingote de acero y 12.978 toneladas de hierro laminado con un valor de 6.229,440 pesetas.

San Pedro de Elgoibar, 5.639 toneladas de aceros laminados en su mayoría flejes (3 315.732 pesetas).

José Orueta, 1.032 toneladas de diferentes piezas de acero moldeado (877.200 pesetas).

La Compañía Auxiliar de ferrocarriles 18.762 toneladas de distintas piezas de acero moldeado (12.195.300 pesetas).

La fábrica de Capuchinos, 5.250 toneladas de plomo y 1806 kilos de plata con un valor de 3.647 385 pesetas y 211.609,90 pesetas respectivamente.

Salinas de Leniz, 280 toneladas de sal (46,000 pesetas).

Tejertas.—Las 6 más importantes han producido 6.676.375 piezas (1.234.705 pesetas).

La fábrica municipal del gas ha producido por valor de 1.698.128 pesetas.

Los balnearios de Alzola, Cestona e Insalus han vendido aguas minerales por valor de 625.086,20 pesetas.

RESUMEN	Año 1928 Pesetas	Año 1929 Pesetas
Ramo de laboreo . . .	529.228,24	1.472.895,94
Ramo de beneficio . . .	40.175.262,71	52.077.265,07
Totales . . .	40.704.490,95	53.505.161,01
Diferencia a favor de laño actual	12.800.671,06	

Canteras.—Se han reunido datos de 21 de arenisca, 64 de caliza, 16 de caliza margosa, 10 de ofita, 3 de pizarra y 9 de yeso, que con 762 obreros han producido 278.070 metros cúbicos con un valor de 1885.320 pesetas.

NAVARRA

No ha habido más minas productivas que dos de hierro (12,38 hectáreas) y 1 de plomo (con 49 hectáreas).

Las dos minas de hierro que se han laboreado han sido: «Barasesa» de fundiciones de Vera, que ha producido 662 toneladas de hematite (5.298 pesetas); y «Ley» de la misma Sociedad, 2.994 toneladas de hierro oligisto (35.929 pesetas).

En el Coto Ollin, la Real Compañía Asturiana ha producido 392 toneladas de galena (148.673 pesetas).

Ramo de beneficio

La Electroquímica San Miguel ha producido 360 toneladas de soya cuística y 245 de cloruro de cal (84.700 pesetas.)

La Compañía Navarra de abonos químicos y la Sociedad Navarra de Industria han producido 36.000 toneladas de superfosfato de cal (3.312.000 pesetas) y 22.000 (2.002.000 pesetas) respectivamente.

La fábrica El Cangrejo ha producido 160.000 toneladas de cementos portlan (10.400.000 pesetas.)

La Sociedad Anónima Fundiciones de Vera ha producido 2 886 toneladas de lingote de hierro al carbón vegetal (750.360 pesetas.)

Las 6 salinas que han trabajado, 1.036 toneladas (42.075 pesetas.)

Las 32 principales tejeras, 27 983 millares de piedras (1.709.649 pesetas.)

Los balnearios de Burlada y Betelu han vendido 82.200 botellas (43.731 pesetas.)

RESUMEN	Año 1928 Pesetas	Año 1929 Pesetas
Ramo de laboreo . . .	139.217,57	189.901,92
Ramo de beneficio . . .	15.590.623,17	19.106.816,28
Totales . . .	15.729.840,74	19.296.718,20
Resulta para el año actual un aumento	3.566.877,46	

Canteras: Se han reunido datos de 33 de arcilla, 1 de arenisca, 22 de caliza, 3 de marmol, 2 de ofita y 43 de yeso. Con 612 obreros han producido 254 865 metros cúbicos con un valor de 1.656.276,50 pesetas.

VIZCAYA

No ha habido más minas productivas que 3 de cinc y plomo (21.34 hectáreas) y 88 minas y 28 demasías de mineral de hierro (1.631,49 hectáreas.)

En una población obrera 5.321 personas ha habido 37 accidentes que han ocasionado 14 muertos y 26 heridos.

Estado actual de la minería del hierro

En nuestra Memoria del año pasado decíamos que al escribirla se notaba una reacción en el mercado del mineral de hierro, reacción que se acogió con gran júbilo por los mineros de esta región, cerrando numerosos contratos y poniendo en explotación muchas minas que llevaban años paradas, y activando la explotación en aquéllas que lo podían efectuar. Así continuó el mercado hasta el mes de Agosto, a partir del cual disminuyó la demanda hasta fin de año con retraso de algunos contratos para su cumplimiento y proposiciones de otros para dilatarlos.

El mercado de minerales de hierro de esta región, íntimamente ligado a la prosperidad o adversidad de la industria inglesa siderúrgica, ha notado también en esta ocasión, y a pesar de las buenas condiciones para vender en moneda extranjera por los altos precios de su cotización, ha notado, decimos, como se iban apagando o encendiendo los hornos altos ingleses.

Decíamos en nuestra anterior memoria que al finalizar el año había encendidos en Inglaterra 132 hornos altos. En los primeros meses y hasta Agosto,

aumentó el número hasta el de 170, y hoy debe haber encendidos 8 hornos menos que los que había en el mes de Agosto. En el momento actual no es tan fácil hacer contratos de mineral, sobre todo, de carbonatos, a precios remuneradores.

La cotización del rubio de primera es hoy en Middlesbrough a 22 chelines y 6 peniques en las condiciones usuales. El flete Bilbao al Tees es de 6 chelines con 9 peniques. La libra esterlina se cotiza estos días a 40 pesetas. De modo que aunque en realidad es el mismo el precio de cotización que dábamos en nuestra Memoria del año pasado, es menor el del flete, y es mucho mayor el cambio de libras en pesetas; pero la industria siderúrgica inglesa está muy parada y no hay contrataciones.

A continuación puede verse un estado de producción de mineral en minas de hierro de la provincia, hecho por meses:

Enero . . .	182.072	toneladas
Febrero . . .	169.182	id.
Marzo . . .	199.213	id.
Abril . . .	215.737	id.
Mayo . . .	218.315	id.
Junio . . .	213.665	id.
Julio . . .	229.636	id.
Agosto . . .	253.717	id.
Septiembre . . .	222.717	id.
Octubre . . .	241.026	id.
Noviembre . . .	198.331	id.
Diciembre . . .	238.687	id.
Total . . .	2.582.298	id.

Es decir que se han producido 204.000 toneladas más que durante el año de 1.928.

La producción anterior corresponde al conjunto de mineral rubio de 1.^a, 2.^a y 3.^a en proporción de un 45%; carbonatos de hierro 1.^a, 2.^a y 3.^a clases en proporción de un 35%, y a minerales lavados y concentrados en proporción de un 20% aproximadamente.

Datos de exportación de mineral de hierro durante el año de 1929

	Para cabotaje Toneladas	Para el extranjero por la ría de Bilbao Toneladas	Para el extranjero por Castro Urdiales de minas de Vizcaya Toneladas	Tótal Toneladas
Enero . . .	7.575	109.615	22.239	139.429
Febrero . . .	6.305	124.747	22.615	153.667
Marzo . . .	9.514	142.483	9.202	161.199
Abril . . .	12.601	137.147	30.703	180.451
Mayo . . .	9.317	169.321	22.314	200.952
Junio . . .	14.504	191.346	15.300	221.150
Julio . . .	11.682	142.813	15.495	170.020
Agosto . . .	8.442	199.327	35.143	239.912
Septiembre . . .	10.201	141.730	17.794	169.725
Octubre . . .	13.549	149.093	15.911	178.553
Noviembre . . .	7.604	150.717	10.191	168.512
Diciembre . . .	14.952	111.387	12.754	139.093
Totales . . .	126.246	1.769.756	226.661	2.122.663

Este cuadro indica que el mes de Agosto fué el de más exportación en curva ascendente, desde primeros de año, y que a partir de este mes la curva va descendiendo hasta quedar en la cifra en que aproximadamente comenzó con el año.

El mineral de hierro consumido en las fábricas siderúrgicas de la región es de 800.000 toneladas, distribuidas entre las siguientes fábricas:

S. A. Altos Honos de Vizcaya

Fábrica de Baracaldo . . .	359.455 toneladas
id. de Sestao . . .	335.372 id.
id. de San Francisco . . .	75.737 id.

S. A. Echevarría

Fábrica de Santa Agueda . . .	24.168 id.
Otras fábricas de la región . . .	5.626 id.

Total . . . 800.00 id.

El mineral de hierro que ha salido de los depósitos de las minas durante el año de 1.929 ha sido:

Por cabotaje, ría de Bilbao y puerto de Castro Urdiales procedente de minas de Vizcaya . . .	2.122.653 Tdas.
Las fábricas de la región . . .	800.000 id.

Total . . . 2.922.653 id.

Contra 2.479.696 toneladas en el año 1928.

Deben quedar en los depósitos de las minas, según cálculos aproximados de esta jefatura de minas 550.000 toneladas

El valor del mineral arrancado durante el año, valorado a vocamina, se acerca a 51.500.000 pesetas.

El estaño en Vizcaya.—Se dedican unos párrafos a hablar de este asunto que conmovió un poco a la opinión durante aquel año 1929 por que efectivamente en las areniscas del eoceno existía el estaño Pero se creía que la proporción era de 1 kilo o 1 1/2 de estaño por tonelada. Pero los análisis del laboratorio Gómez Pardo y de Fresenius indicaron que en ese kilo o kilo y medio no todo era estaño y que en la arenisca de Berango sólo había 400 gramos de estaño y en la ofita de Asua 50, por tonelada de roca.

Espato de Islandia en el monte Artaun—El criadero descubierto en unos veinte metros se le ve continuar en la superficie a larga distancia. Hay filones que, aunque de espesor muy variable, llega a tener alguno cinco metros, en el que se sacan piedras de 400 kilogramos cada una.

El espato limpio está cubierto por una capa de espato calizo de grandes cristales opacos y traslúcidos en láminas delgadas pero no transparentes como el espato de Islandia.

Hay actualmente cuatro minas concedidas y seis en tramitación.

Canteras.—En las 39 de que se tienen datos trabajan 612 obreros; han producido 389.260 metros cúbicos de productos, bien calizas, bien arenisca y 409.400 ladrillos de material refractario para hornos de gran temperatura, con un valor de 3.224.208 pesetas.

Ramos de beneficio.—De las siderúrgicas daremos cuenta al extractar la Memoria comercial de la Cámara de Comercio del año de 1929.

Las 4 fábricas de cementos portland han producido 126.060 toneladas (7.500.000 pesetas.)

La fábrica de vidrio plano de Lejona ha producido 1.000.000 de metros cuadrados de vidrio plano, valorado en 5.000.000 de pesetas.

Las fábricas de superfosfatos han producido 41.000 toneladas de este producto que se valoran en 4.100.000 pesetas.

Las fábricas de productos químicos han producido 3.000 toneladas de ácido sulfúrico, 1.000 toneladas de ácido clorhídrico y 60 toneladas de ácido nítrico, valorado todo ello en 750.000 pesetas; pero, además de estas cantidades, han producido 23.700 toneladas de ácido sulfúrico y 3.340 toneladas de ácido nítrico, que se han empleado en la fabricación de nitroglicerina y superfosfatos, por pertenecer estas fábricas a la misma Sociedad Anónima de Dinamita.

Alquitrán: se han producido 17.825 toneladas; sulfato de amoniaco, 5.390 toneladas, y benzoles 4.127 toneladas, valorado todo ello en unos 7.000.000 de pesetas.

Las fábricas de briquetas también han producido este año cerca de 17.000 toneladas más que el año pasado. Verdad es que durante el año corriente ha estado en producción la fábrica que tiene instalada en Baracaldo (Luchana) la Sociedad de Sabero y Anexas, que no estuvo en producción el año pasado.

Apuntaremos, por último, que la valoración que se ha dado a los productos obtenidos tanto en el ramo de laboreo como en el de beneficio es de 374.072.656 pesetas.

Compañía Euskalduna de Construcción y Reparación de Buques.

El Consejo de Administración de esta Compañía ha acordado repartir, como complemento del repartido en septiembre próximo pasado, un dividendo de pesetas 15 por acción, a cambio del cupón número 48.

Dicho dividendo podrá hacerse efectivo desde el día 6 de abril próximo en el Banco de Vizcaya.

Bilbao, 31 de marzo de 1931.—El director gerente, Ramón de la Sota y Aburto.

SOCIEDAD ANÓNIMA MINERA

“SETOLAZAR”

Por acuerdo del Consejo de Administración, se convoca a junta general ordinaria de señores accionistas, que ha de celebrarse el día 16 del próximo mes de abril, a las once de la mañana, en su domicilio, Marqués del Puerto, 9, entresuelo, para dar cuenta del ejercicio de 1930.

Los accionistas que deseen concurrir a la junta deberán obtener previamente la correspondiente cédula o papeleta de admisión, que se les facilitará en las oficinas de dicha Sociedad, ateniéndose a lo dispuesto por los estatutos sociales.

Bilbao, 27 de marzo de 1931.—El secretario del Consejo de Administración, Fidel O. de Apodaca.

Compañía Siderúrgica del Mediterráneo

El Consejo de Administración ha acordado repartir a las acciones en circulación, como complemento de las utilidades del ejercicio del año 1930, un dividendo de 15 pesetas por acción (3 por 100), que podrá hacerse efectivo en estas oficinas (Ibáñez de Bilbao, núm. 20) desde el día 7 de abril próximo.

Bilbao, 20 de marzo de 1931.—Ramón de la Sota, director gerente.

Compañía Minera de Sierra Menera

DIVIDENDO ACTIVO

En cumplimiento del acuerdo de la junta general ordinaria de accionistas celebrada el 17 del actual, desde el 7 de abril próximo se pagará en el Banco de Vizcaya un dividendo activo de ocho por ciento a las acciones serie A de esta Compañía, contra cupón número 4.

Bilbao, a 25 de marzo de 1931.—Ramón de la Sota director gerente.

Compañía Anónima Basconia

PAGO DE CUPON Y AMORTIZACION DE OBLIGACIONES

A partir de día 1.º de Abril próximo y por los Bancos del Comercio y Urquijo Vascongado de ésta plaza, se pagará el cupón n.º 72 de dicho vencimiento de las obligaciones hipotecarias de ésta Compañía emisión 1913, previa deducción de los impuestos vigentes.

También y por los referidos establecimientos se hará efectivo el importe de las 243 obligaciones emisión 1913 que en el sorteo verificado en el día de la fecha resultaron amortizadas y cuya numeración es la siguiente:

101, 111|120, 161|170, 281|290, 291|300, 261|370, 421 430, 551|560, 561|570, 631|640, 661|670, 821|830, 901|910, 1001|1010, 1121|1130, 1271|1280, 1901|1910, 1931|1940, 2151|2160, 2411|2420, 2621|2630, 2671|2680, 3241|3250, 3361|3370, 3389|3390, 4181|4190.

Bilbao, 21 de Marzo de 1931. El Presidente del Consejo de Administración, Juan T. de Gandarias.

**Al dirigirse a nuestros
anunciantes mencione
V. el “Boletín Minero”**

La Industria Siderúrgica Vizcaína en 1929

(Según la Memoria Comercial de la Cámara de Comercio de Bilbao)

Por ser un factor necesario para todo desarrollo ulterior de la vida moderna; por el dilatado empleo de sus manufacturas; por ser la proveedora de las máquinas e instrumentos de trabajo, y la suministradora del material de guerra terrestre, marítimo y aéreo, es la industria siderúrgica no sólo la más importante, sino la base y fundamento indispensable de otras muchas.

Por ello entraña verdadera importancia el desarrollo alcanzado en Vizcaya por esta industria, que se pone de manifiesto con solo considerar, que, independientemente de otras industrias metalúrgicas y refiriéndonos solamente a las tres grandes factorías, «Altos Hornos», «C. A. Basconia» «S. A. Echevarría», el capital movilizado en la constitución de éstas empresas asciende a 149 millones de pesetas; a 177 millones la valoración de sus instalaciones, fábricas y bienes en el balance de fin de año, indudablemente muy inferior a su valoración real, y a 70 millones las obligaciones puestas en circulación por las tres mencionadas Sociedades que en el curso del año de 1929 invirtieron más de 9 millones y medio de pesetas en nuevas obras y reformas de las existentes.

Cincuenta años poco más cuenta de existencia en Vizcaya la industria siderúrgica, y especialmente en el último quinquenio ha conseguido un progreso y desarrollo al que han contribuido de una parte el aspecto favorable del mercado y de otra la acertadísima dirección de las factorías, decididamente orientadas hacia el perfeccionamiento y modernización de sus instalaciones.

En el año de 1929 fué inmensa la demanda del mercado consumidor siderúrgico, intensificándose la producción merced a la capacidad de las nuevas instalaciones montadas en las fábricas de las factorías vizcaínas. A pesar de situación tan ventajosa para los fabricantes y aún cuando hubieron de soportar la constante elevación del precio de adquisición de primeras materias tan importantes como el carbón, cok, chatarra, hierros y estaño, se conservaron inalterables los precios, con la ventaja consiguiente para el consumidor.

A pesar de ofrecer tan favorable aspecto la siderurgia los valores de las empresas vizcaínas sufrieron una regresión en las posiciones de cotización registradas en la Bolsa a la terminación del año 1929 y en comparación con las del año precedente, según a continuación comprobamos mediante el siguiente cuadro:

	Capital acción desembolsado Pesetas	Ultima cotización 1928 Pesetas	Ultima cotización 1929 Pesetas	Diferencia en 1929 Pesetas
Altos Hornos de Vizcaya	500	192,10	180,10	12,00
Compañía Anma. Basconia	500	1.225	1.195	30
S. A. Echevarría	500	484	455	29

Terminaremos este capítulo con breves consideraciones relativas a dichas tres importantes Sociedades.

Altos hornos de Vizcaya.

A continuación se establece la producción obtenida durante el año de 1929, comparándola con la de los años precedentes, pudiéndose señalar el hecho de que la producción últimamente conseguida fué la más elevada de las obtenidas en la vida industrial de Altos Hornos, cual corresponde a las favorables condiciones del mercado y a la ampliación y modernización de sus medios de producción.

	TONELADAS			
	1926	1927	1928	1929
Cok	310.490	310.527	292.039	357.654
Alquitrán	13.342	14.102	14.244	16.882
Sulfato amónico	4.558	4.548	4.214	5.297
Benzoles	2.907	2.935	2.966	3.520
Lingote de hierro	279.373	315.496	295.403	425.149
Lingote de acero	279.214	306.184	324.869	452.361
Perfiles laminados	198.201	206.095	253.603	307.525
Hojas de lata	6.219	5.828	7.551	7.779
Cubos y baños	568.830	524.200	498.950	540.140

Como complemento de los datos anteriores, estableciendo comparación con los años 1926, 1927 y 1928 podemos consignar los siguientes:

	TONELADAS			
	1926	1927	1928	1929
1.º Mineralarrancado por cuenta de la Sdad. Mineral adquirido en el mercado	173.994	187.650	183.308	169.436
2.º Tonelaje transportado por los 7 buques de Altos Hornos	349.235	393.544	331.010	563.175
Total toneladas	523.229	581.194	514.381	762.611

	Pesetas			
	1926	1927	1928	1929
3.º Valoración de sus fábricas y buques en el Balance de fin de año	99.845 775	105 708.633	109.750.241	109.836.933
4.º Beneficios obtenidos.	12.098.498	12.324.911	12.006.057	12.022.484
5.º Capital social desembolsado	100.000.000	100.000.000	107.000.000	10.700.000
Fondos de reserva y Previsión	22.590.049	23.624.466	24.745.106	25.945.711

COMPAÑIA ANONIMA BASCONIA

A continuación establecemos la producción obtenida en los últimos años en la fábrica de esta Compañía.

	TONELADAS				
	1925	1926	1927	1928	1929
Tochos	46.701	45.349	59.065	63.992	71.804
Llantón, Palanquilla y Hierros	43.133	42.256	45.462	47.168	58.801
Vigas y perfiles laminados	5.664	5.765	7.796	7.540	—
Fermachine y redondo comercial	11.031	8.796	11.968	10 543	12.926
Chapas de todas clases	26 473	28.938	25.055	30.855	32.029
Construcciones metálicas	2.652	3.850	5.958	7.214	7.069
Sulfato, remaches, etc.	310	380	436	18	519
Cubos, baños y palas (piezas)	443.044	433.171	438.409	618.744	592.456

SOCIEDAD ANONIMA ECHEVARRIA

El volumen de las fabricaciones en los dos últimos años, se establece en el siguiente cuadro:

	TONELADAS	
	1928	1929
Cok	12.989	14.922
Lingote	11.539	13.122
Hierros	15.145	18.770
Aceros	2.101	1.728
Alquitrán.	417	988
Benzol	111	137
Brea	38	70
Naftalina	21	22
Sulfato de amoniaco	77	20

SOCIEDAD ESPAÑOLA DE CONSTRUCCION NAVAL

La comparación de los trabajos realizados en los últimos años se establece a continuación:

RESUMEN COMPARATIVO

	1925	1926	1927	1928	1929
Tonelaje entregado	—	—	12.975	—	—
Tonelaje en construcción.	12.975	12.975	400	16.500	41.246
Totales	12.975	12.975	13.375	16.500	57.746

COMPañIA EUZKALDUNA DE CONSTRUCCION Y REPARACION DE BUQUES

La comparación de los trabajos realizados en los últimos años. se establece a continuación;

RESUMEN COMPARATIVO

	Año 1925	Año 1926	Año 1927	Año 1928	Año 1929
Tonelaje entregado	178	6.040	—	8.056	37.090
Tonelaje en construcción	6.046	22.330	30.160	13.130	34.556
Total	6.218	28.370	30.160	21.186	71.646

Construcción de material ferroviario. Sociedad Española de Construcciones Bacoock and Wilcox.

Los suministros de material ferroviario realizado en el año, consistieron en 56 locomotoras, 12 de ellas con sus tenderes, con destino a las Compañías de los ferrocarriles del Norte, Andaluces, Santander Mediterráneo y Cantábrico, además de buen número de calderas, cajas de fuego y piezas de todas clases. A fin de ejercicio quedaban pendientes de suministro 51 locomotoras y 30 tenderes, para diversas Compañías.

Los restantes ramos de fabricación de esta empresa se desarrollaron durante el ejercicio con toda normalidad, y entre las obras ultimadas durante el mismo se destacaron por su importancia la instalación de carboneo para el puerto de Gijón, diversas grúas eléctricas para los puertos de Alicante, San Esteban de Pravia y Castellón y las instalaciones de calderas para «Hidroeléctrica Ibérica», «Minas de Potasa de Suria», etc.

Tanto la cifra de ventas facturada como la de pedidos, experimentaron un apreciable aumento durante el ejercicio que nos ocupa, hasta el punto de que fueron las máximas obtenidas desde la fundación de la Sociedad.

Compañía Española de Construcción Naval

No sólo en su factoría de Astilleros del Nervión construyó material ferroviario, sino que también lo hizo en Astilleros de Sestao y en los talleres de Matagorda y Reinosa. Estos dos últimos procedieron durante el año a la entrega del siguiente material: 10 vagones góndolas, 75 vagones cerrados, 20 bogies 12 vagones jaulas y 2 furgones, además de 20.000 toneladas de piezas de acero moldeado, forjado y laminado, con destino a varias empresas y Compañías ferroviarias.

En los Astilleros del Nervión se entregaron du-

rante el año las siguientes unidades:

17 trenes unidad (automotor y remolque) para la Compañía del Norte.

2 automotoras para la Compañía del ferrocarril de las minas de Aznalcollar al Guadalquivir.

1 coche salón para la dirección general de Ferrocarriles y Tranvías.

2 coches salones y 5 coches mixtos de 1.º y camas, para la Compañía Nacional del Oeste de España.

20 coches de 2.ª para la Compañía de Madrid, Zaragoza, Alicante.

54 vagones cisternas para la C. A. M. P. S. A.

Quedaron, además, en curso de ejecución: 14 locomotoras, 8 coches restaurant, 20 coches de lujo, 6 coches mixtos de 1.ª y cama, 22 coches de distintas clases, 20 vagones cerrados y 60 vagones plataformas.

Por último, los Astilleros de Sestao continuaron construyendo cajas metálicas para los coches de la Compañía Metropolitana Alfonso XIII y entregó 50 vagonetas a la S. A. Lasical y 7 caballetes de instrucción a la Compañía de Plasencia de las Armas.

Compañía Euskalduna de Construcción y Reparación de Buques

En sus talleres de Bilbao y Villaverde (Madrid) terminó y entregó en 1929, el siguiente material:

15 locomotoras eléctricas y 14 locomotoras «Consolidación» para los Caminos de Hierro del Norte de España.

1 locomotora «Compound», a los Ferrocarriles del Estado.

3 locomotoras «Consolidación» a los F. C. de Medina del Campo a Zamora.

4 locomotoras de simple expansión a los F. C. de Orense a Vigo.

2 locomotoras tenderes a los F. C. Económicos Españoles.

También entregó 10 coches de 1.^a clase a la Compañía del Norte

4 ténders a los F. C. de Orense a Vigo.

Total de material entregado: 3 locomotoras de distintos tipos, 10 coches y 4 ténders.

Al terminar el año 1929 tenía en curso de construcción 32 locomotoras, 10 coches, 10 vagones tolvas y 4 ténders, con destino a diversas Compañías.

En sus talleres de Villaverde Bajo repararon durante el año, 865 vagones y 120 coches, para las Compañías de los ferrocarriles de Madrid a Zaragoza y Alicante, Caminos de Hierro del Norte de España y Compañía Arrendataria del Monopolio de Petróleos.

Mariano de Gorral y Esteban

La producción obtenida durante el año en sus talleres, fué la siguiente.

Material móvil:

186 vagones de diferentes tipos, para varias Compañías.

50 furgones.

40 vagones basculadores.

165 vagones de varios tipos.

Material fijo:

315 cambios de vía.

35 a 40 toneladas de fundición.

150 a 180 toneladas de piezas forjadas.

mento del stock, en 1930 las entregas del año se elevan a 772.000 toneladas contra 988.000 en 1929. La disminución, muy importante, es de 216.000 tons.

El efectivo obrero ha subido de 1809 a 2024 obreros o sea 215 más. Este aumento es debido sobre todo al desenvolvimiento de la mina de Tamera Harrech y a la puesta en actividad de la de Nebeur.

El rendimiento por obrero y por año que ha sido de 540 toneladas en 1929 no ha sido más que de 409 en 1930. Esto obedece principalmente a que el porcentaje de la producción proveniente de minas de débil rendimiento ha aumentado mucho; en segundo lugar a que las grandes minas no han reducido su personal en proporción de su producción, deseosas de conservar para la ejecución de trabajos preparatorios o improductivos una mejora relativa de los recursos de mano de obra que puede no ser sino pasajera; en tercer lugar al menor empleo de medios mecánicos que son excelentes para compensar la penuria de la mano de obra, pero cuyas ventajas disminuyen con relación al precio de coste a medida que la mano de obra es más abundante y menos cara.

Minero - Siderúrgica de Ponferrada, S. A.

La industria minera del hierro en Túnez

Producción de 1925.	T. 723.000
» 1926.	T. 587.000
» 1927.	T. 915.000
» 1928.	T. 909.000
» 1929.	T. 977.000
» 1930.	T. 828.000

Detalle de la producción de 1930

Djérisa	T. 511.000
Douaria	T. 166.000
Tamera Harrech	T. 75.000
Slata	T. 72.000
Nebeur	T. 4.000

La mina de Nebeur ha producido esas 4.000 toneladas a razón de 1.000 toneladas mensuales de Marzo a Junio.

Fuera de esta producción temporal, se señalan aumentos de 17.000 toneladas en Tamera Harrech y de 16.000 en Slata. Por el contrario Douaria ha tenido una disminución de 46.000 toneladas y Djérisa de 139.000.

El conjunto de la producción acusa una regresión de 149.000 toneladas sobre 1929 y viene por bajo de la de 1927. Es la consecuencia de la crisis que prueba duramente a las industrias siderúrgicas de los países extranjeros importadores de mineralas de hierro tunecinos.

En fin del ejercicio los stocks eran como sigue:

Fin de 1926.	204.000 toneladas
» 1927.	159.000 »
» 1928.	130.000 »
» 1929.	119.000 »
» 1930.	175.000 »

Teniendo en cuenta las 56.000 toneladas de au-

Haciendo uso el Consejo de Administración de esta Sociedad de la facultad que le concede el artículo 13 de los Estatutos, convoca a junta general ordinaria de accionistas para el día 28 del corriente, a las doce de la mañana, en el domicilio social, Alcalá, 31, Madrid, para tratar de los asuntos siguientes:

Aprobación del Balance y Cuentas cerradas en 31 de diciembre de 1930,

Aprobación de la Memoria y de la distribución de beneficios que en la misma se establece.

Propuesta de renovación de cargos del Consejo.

La Memoria, Balance y Cuentas correspondientes al ejercicio de 1930 se hallarán de manifiesto en las oficinas de la Sociedad desde el día 7 hasta el 27 del corriente, a fin de que puedan ser examinados por los señores accionistas.

Para tener derecho de asistencia a la junta general se necesita, con arreglo al artículo 15 de los Estatutos, acreditar la propiedad de doscientas acciones mínimo y depositarlas en la Caja social con diez días de anticipación al de la junta.

Las tarjetas de asistencia a que se refiere el mencionado artículo 15 serán entregadas a los accionistas al efectuar el depósito a que refiere el párrafo anterior.

Los accionistas en posesión de tarjeta de asistencia podrán confiar su representación para el acto de la junta general a otro accionista que ostente también el derecho de concurrir a ella, mediante carta dirigida al presidente del Consejo de Administración o por endoso en la tarjeta misma.

Madrid, 4 de abril de 1931.—El presidente del Consejo de Administración, *El Conde de los Gaitanes*.

Avance de la producción de combustibles durante los meses de Octubre y Noviembre de 1930

	Octubre Toneladas	Noviembre Toneladas	
Asturias	442.459 de hulla	367.464 de hulla	
id.	1.342 de antracita	2.111 de antracita	
id.	14.510 de coque	6.983 de coque	
id.	14.113 de aglomerados	11.706 de aglomerados	
Baleares	3.050 de lignito	2.778 de lignito	
Cataluña	1.986 de hulla	1.830 de hulla	
id.	13.588 de lignito	11.882 de lignito	
Ciudad Real	42.265 de hulla	29.511 de hulla	
Córdoba	20.257 de hulla	21.415 de hulla	
id.	13.052 de antracita	13.661 de antracita	
id.	6.274 de aglomerados	5.656 de aglomerados	
id.	2.823 de coque	4.053 de coque	
Guipúzcoa	840 de lignito	831 de lignito	
León	69.047 de hulla	57.364 de hulla	
id.	21.071 de antracita	26.639 de antracita	
id.	18.089 de aglomerados	19.605 de aglomerados	
id.	1.483 de coque	1.615 de coque	
Palencia	19.766 de hulla	18.388 de hulla	
id.	15.527 de antracita	14.629 de antracita	
id.	11.536 de aglomerados	11.389 de aglomerados	
Santander	1.966 de lignito	1.841 de lignito	
id.	358 de coque	360 de coque	
Sevilla	14.750 de hulla	13.000 de hulla	
id.	8.401 de aglomerados	7.584 de aglomerados	
Teruel	12.289 de lignito	10.269 de lignito	
Valencia	7.518 de coque	7.518 de coque	
Valladolid	290 de aglomerados	290 de aglomerados	
Vizcaya	14.579 de coque	10.434 de coque	
id.	4.087 de aglomerados	3.699 de aglomerados	
Zaragoza	737 de hulla	487 de hulla	
id.	4.038 de lignito	3.636 de lignito	
id.	34 de coque	36 de coque	

Producción de combustible durante los meses de Enero a Noviembre de 1930

	Meses anter. Toneladas	Octubre Toneladas	Noviembre Toneladas	Total Toneladas
Antracita	457.912	50.992	57.040	565.944
Hulla	4.944.457	6.11.277	512.459	6.068.193
Lignito	282.336	35.771	31.264	349.371
Total	5.684.705	698.040	600.763	6.983.508
Coque metalúrgico	529.895			
Aglomerados	578.207			

Producción nacional de aceites combustibles

	Mes ante. Kilogra.	Octubre Kilogrs.	Noviembre Kilogrs.	Total Kilogrs.
Benzol 90%*(ligero)	2.629.079	176.411	153.786	2.959.276
Benzol 50%*(medio)	157.765	13.358	11.167	182.290
Solvent-nafta (pesado)	486.669	40.797	17.547	543.013
Otros tipos	409.777	47.052	23.780	480.609
Tótal	3.683.290	277.618	206.280	4.167.188
Aceites crudos (alquitranes)	25.161.639	1.891.695	1.425.634	28.478.968

Productos de las pizarras carbonosas de Puertollano

Aceites crudos	4.335.522	512.754	501.764	5.350.040
Gasolinas y similares	420.296	56.210	50.934	527.440



CABLE DE ACERO

SOCIEDAD ANÓNIMA «JOSÉ MARÍA QUIJANO»

FORJAS DE BUELNA SANTANDER FUNDADAS EN 1873

<p>ACERO «MARTIN SIEMENS» HIERROS COMERCIALES ALAMBRES DE TODAS CLASES GRIS, BRILLANTE, RECOCIDO, COBRIZO, GALVANIZADO, ESTANADO PARA SOMIERS Y ESTANADO PARA COSEER LIBROS, REVISTAS, CAJAS DE CARTÓN, ETC.</p>	<p>PUNTAS DE PARÍS TACHUELAS, SIMIENTE ALCAYATAS, GRAPAS ESPINO ARTIFICIAL</p>	<p>ENREJADOS, TELAS METÁLICAS CABLES DE ACERO MUELLES, RESORTES OTRAS MANUFACTURAS DE ALAMBRE</p>
--	--	---

Avance de la producción de minerales y metales en España durante los meses de Octubre y Noviembre de 1930

Producción de mineral de hierro

DISTRITOS MINEROS	Octubre Toneladas	Noviembre Toneladas
Almería	52.590	48.497
Badajóz	3.857	3.585
Coruña (Galicia)	30.569	37.434
Granada-Málaga	44.114	26.701
Guipúzcoa-Alava-Navarra	2.130	1.777
Huelva	4.140	28.568
Jaen	442	271
Murcia	7.966	8.245
Oviedo	5.947	5.776
Santander	41.022	40.858
Sevilla	9.900	8.700
Valencia-Alicante-Castellón-Teruel	46.821	46.045
Vizcaya	180.693	179.314
Zaragoza	5.044	5.608
Total	435.235	441.379
Meses anteriores	4.165.757	4.600.992
Total a la fecha	4.600.992	5.042.371

PRODUCCION SIDERURGICA

		Octubre	Noviembre
Fundición	Tdas.	39.032	43.309
Acero	»	63.260	68.758
Ferro manganeso	Kgrs.	607.400	694.100
Ferro-silicio	»	—	—
Silico manganeso	»	—	—

PRODUCCION DE MINERAL Y METAL DE ZINC

	OCTUBRE		NOVIEMBRE	
	Mineral Toneladas	Metal Toneladas	Mineral Toneladas	Metal Toneladas
Meses anteriores	9.822	927	9.970	912
	96.751	7.978	106.573	8.905
Total a la fecha	106.573	8.905	116.543	9.817

PRODUCCION DE MINERAL DE COBRE Y COBRE METALICO

		Octubre	Noviembre
Mineral	Tdas.	346.510	290.607
Cobre Blister	Kgrs.	1.186.464	1.350.149
Cobre refinado	—	44.122	29.917
Cobre electrolítico	—	711.609	594.219
Cáscara de cobre	—	19.000	20.000

PRODUCCION DE MINERALES DE MANGANESO

	Octubre Toneladas	Noviembre Toneladas
Meses anteriores.	1.071 12.395	1.400 13.466
Total a la fecha	13.466	14.866

PRODUCCION DE PLOMO Y PLOMO METALICO

	OCTUBRE		NOVIEMBRE	
	Mineral Toneladas	Metal Toneladas	Mineral Toneladas	Metal Toneladas
Meses anteriores.	12.747 104.473	10.733 98.764	11.553 104.473	12.143 98.764
Total a la fecha	117.220	109.497	116.026	110.907

(Notas metalúrgicas)

Continuación de la plana 13.

nos, 39 a edificios, 80 a maquinarias e instalaciones, 42 a stock de materias primas, combustibles, productos en fabricación y fabricados, 4 a muebles y útiles y el resto a gastos sin especificar. El valor de lo consumido, o sea el precio del costo de los artículos y servicios producidos o prestados, ascendió en el año a \$ 186.000.000, de los cuales 50 corresponden a salarios, 103 a materias primas, 5 a envases, 7 a combustibles, 2 a fuerza motriz, 3 a alquileres, 1 a seguros obreros, 6 112 a impuestos, 2 a jubilaciones y 3 a gastos varios. El valor de lo vendido ascendió a \$ 236.000.000 lo que hace una diferencia a favor de la industria de \$ 51.000.000.

Cartel Internacional del Acero

Se trabaja en los centros metalúrgicos en el proyecto de renovación del Cartel Internacional del Acero. Una reunión de delegados acaba de tener lugar en Dusseldorf. El acuerdo se ha hecho ahora bajo la división de los contingentes en cuotas partes interiores y de exportación.

SOCIEDAD ANÓNIMA

"TALLERES DE DEUSTO"

CONVOCATORIA A JUNTA GENERAL

Por acuerdo de su Consejo de Administración, se convoca, con arreglo a las prescripciones de los estatutos, a junta general ordinaria de señores accionistas de esta Sociedad, para el día 16 de abril próximo, a las cuatro y media de la tarde, en sus oficinas, sitas en el barrio de Deusto, Botica Viejas número 17.

Bilbao, 24 de Marzo de 1931 — El presidente del Consejo de Administración, Juan T. de Gandarias.

**"MINERA PROVIDENCIA, S.A."
BILBAO**

Se convoca a junta general ordinaria de accionistas para el examen y aprobación del ejercicio social del año 1930, que tendrá lugar en el domicilio del señor consejero secretario, don Francisco Rasche Sombrerería, 7, 2.º, Bilbao —el día 27 del actual, a las once de la mañana y, en su caso, la subsidiaria, a las cuatro de la tarde del mismo día.

A continuación de ambas juntas tendrá lugar junta general extraordinaria de accionistas para alterar el capital o disolver la sociedad, según los apartados a) y d) del artículo 23 de los Estatutos.

Bilbao, de abril de 1931.—El presidente *Honorio Riesgo*.

VACANTE DE INGENIERO DE MINAS

Para proveer la plaza de Ingeniero director de la explotación de un importante coto de mineral de hierro, con buena retribución, la Compañía propietaria abre concurso por espacio de un mes a partir de la fecha de este anuncio, durante el que serán admitidas las solicitudes que deberán ir acompañadas de las referencias y documentación que los interesados estimen conducentes a acreditar su competencia y práctica en el laboreo de minas de hierro.

Las solicitudes serán dirigidas a la Administración de este Boletín.

NOTAS METALÚRGICAS

Medidas restrictivas en la producción del estaño

Se dice que tres de los Gobiernos interesados en el proyecto de restricción obligatoria de las exportaciones de estaño han prestado su conformidad.

El proyecto, que no se conoce todavía con detalle, parece que se pondría en vigor durante dos años, a contar del 1.º de Enero, y comprendería el 90 por 100 de la producción mundial. Ha sido sometida a los Gobiernos de los cuatro grandes países productores: Indias holandesas, Bolivia, Nigeria y Malasia.

Los contingentes variarían de uno a otro período y las restricciones iniciales se basarían en la producción oficial de 1929. En dicho año, los Estados malayos se culcula que han exportado 37,14 por 100 de la producción mundial de estaño; Bolivia, las Indias holandesas y Niheria, reunidas, 49,6 por 100.

La producción y los precios del costo del estaño

El Engineering and Mining Journal ha publicado un curioso estudio relativo a la producción mundial y a los precios de costo del estaño.

Según sus referencias, la producción anual puede calcularse así, en números redondos

Malaya, 69.500 toneladas de fino; Bolivia 43.000; India holandesa 35.000; Siam 8.000; Burma 3.000; Nigeria, 10.000; Burma 6.500; Australia 2.500; Inglaterra, 2.700; Congo, 1.000, Africa del Sur 1.200; España y Portugal 4.000, Japón e Indochina 1.500, varios 500. Total 188,400 toneladas

Se estima que los costos de las diversas Compañías son los siguientes:

MINAS	Producción Toneladas	Costo medio por tonelada Libras ester- linas
Malaya abajo, de 72 libras por tonelada	23.684	51,84
Malaya arriba, idem. id.	18.450	109,58
Holandesas-Banka	20.036	54
Holandesas Billiton	1.309	30,50
Africanas	13.564	142,95
Bolivianas	32.530	72,41
Inglesas	3.890	150,46

Dice el estudio que extractamos que si el precio del estaño no sube arriba de 240 libras durante los próximos cuatro años, el consumo excederá otra vez a la producción, y que para producir suficiente estaño en relación con la demanda será necesario pagar el precio promedio del costo de producción.

El precio máximo fué de 180-9-16 la tonelada, en 29 de Enero, y el mínimo de 104-9-16 en 17 de Diciembre.

Producción metalúrgica de Italia en 1930

He aquí las cifras comparativas de la producción metalúrgica Italiana en 1930 y 1929.

	1930	1929
Fundición	534.293	678.491
Acero	1.774.094	2.142.765
Plomo	24.263	22.668
Zinc	19.031	15.722
Aluminio	8.000	7.036
Mercurio	1.841	1.960
Antimonio	162	173
Ferro-manganeso	14.647	—
Spiegel	10.731	—
Ferro-silicio	—	—
y silicio esp.	14.835	—

Concurso internacional del aluminio

El 1.º de Abril corriente terminó el plazo para el envío de Memorias para el Concurso Internacional de Aluminio dotado con 100.000 francos de premio y destinado a recompensar los mejores inventos o puestas en punto susceptibles de favorecer el desenvolvimiento de los empleos de aluminio y de sus mezclas.

Cartel del acero

En la reunión de Febrero los miembros del Comité Director de la Entente decidieron prorrogar hasta el 31 de Marzo el régimen de producción del acero de los meses de Enero y Febrero.

En la reunión que tuvo lugar el 11 de Marzo en Dusseldorf se ocuparon del tonelaje programa eventual del Cartel para el mes de Junio.

La baja de los salarios en el extranjero.

Empujados por una ineludible necesidad, las empresas mineras y metalúrgicas de Bélgica, Alemania, Polonia, etc. intentan un último esfuerzo antes de cerrar sus puertas; es la baja de los salarios del 5 al 10 por 100.

Es una tentativa para conservar el personal, ya que es bien cierto que en todas partes podrían cumplir sus compromisos por sus stocks y ver venir los acontecimientos.

El censo industrial del Uruguay en 1930

La Oficina Nacional del Trabajo acaba de elevar a la Comisión Nacional de la Industria y del Comercio del Uruguay el Censo industrial, cuyo levantamiento le fué encomendado en 1930. Resulta del mismo que existen en dicha República 7.403 establecimientos, que ocupan 94,411 obreros y empleados; de ellos 4,403 son propiedad de nacionales y 3.000 de extranjeros; 5,012 de propiedad individual y 2.391 de sociedades. El capital en explotación asciende a \$ 273.000.000, de los cuales 20 corresponden a terre-

NOTAS MINERAS

Convenio de los hulleros polacos

Los patronos hulleros polacos, incluso los de la Alta Silesia firmaron recientemente en Varsovia un convenio por tres años, en el que se estipulan las normas generales que habrán de seguir, tanto en el interior del país como en los mercados extranjeros.

«The Times» asegura que los hulleros polacos desean ahora llegar a una inteligencia con los ingleses por lo que respecta principalmente a los mercados escandinavos, a fin de evitar la enconada y para todos desastrosa competencia que en la actualidad se vienen haciendo.

El Convenio hullero germano-checo eslovaco ha sido prorrogado por otros dos años, a partir de primero de Abril próximo.

Una mina a los mineros en Italia

Una experiencia ha sido emprendida en las minas de lignito de Ribolla, cerca de Grosseto (Toscana). Estas minas, aunque bastante desarrolladas y produciendo una buena calidad de lignito, del que los italianos llaman «picea» (poder calorífero 7.000 calorías y cenizas 8-10 por 100), son bastantes difíciles y costosas de explotar. Ellas pertenecen al grupo Montecatini.

Recientemente se ha firmado un contrato con los obreros, según el cual ellos se encargan directamente de la explotación. La Sociedad presta a los obreros las máquinas necesarias que ellos se comprometen a mantener en las mejores condiciones. Todos los gastos, contribuciones, indemnizaciones, etc, son a cargo de los obreros. El contrato ha sido firmado a título de ensayo por dos meses y se renovará de dos en dos meses.

Producción Minero-Metalúrgica de Bélgica

La producción del mes de Enero de 1931 se ha elevado a 2.444.290 toneladas de hulla, 417.100 toneladas de coque, 157.110 toneladas de aglomerados, 207.360 toneladas de fundición, 256.410 toneladas de acero, contra 2.489.400 toneladas, 5.055.990, 164.670, 343.380 y 329.550 en Enero de 1930, respectivamente.

El stock de hulla a fin de mes salido llegaba a 2.638.555 toneladas en lugar de 2.485.190 toneladas en fin de Diciembre de 1930 y 497.970 en fin de Enero de 1930.

Precios de minerales de hierro en Francia

Mineral de Briey, base 35 % la t. en mina	26 fr.
» de Briey, Exportación	27 »
» de Thionville, base 32 % la t. en mina	23 »
» de Normandía, fob Caen	6 sh.
» de Bretaña, fob Nantes	7 »
» de los Pirineos, base 50 %	50 fr.
» de Argelia Túnez cif b 50 % (sh).	14 a 16
» español cif	16 a 18
» sueco cif	18 a 20

Producción hullera de los principales países en 1930

La extracción de hulla en los principales países productores, en el año de 1930, comparada con la de 1929, da las cifras siguientes.

	1929	1930	Diferencia en %
	(Toneladas métricas)		
Gran Bretaña.	262.033.311	247.658.331	- 5,48
Alemania			
Hulla	163.437.057	142.697.760	-12,68
Lignito	174.457.847	145.913.818	-16,35
Países Bajos	11.612.705	12.183.640	+ 4,68
Bélgica	26.931.460	27.415.560	+ 2,00
Francia	54.921.850	55.026.768	+ 0,18
Sarre	13.579.348	13.235.771	- 2,53
Polonia	46.235.603	37.504.881	-18,88
Checoslovaquia			
Hulla	16.750.674	14.572.532	-13,00
Lignito	22.555.212	19.316.246	-14,36
Estados Unidos			
Bituminosos	485.234.000	418.698.000	-13,70
Antracita	66.962.000	63.410.000	- 5,45

Estas cifras son provisionales.

El control de las empresas mineras en el Perú

Por Decreto de la Junta de Gobierno del Perú, de reciente fecha, se crea el registro de empresas mineras, estableciéndose que todas las organizaciones o individuos que se dediquen a ejercicio de la industria minera, en todas sus actividades, están obligadas a comunicar a la Dirección de Minas y Petróleo el nombre de la entidad, domicilio legal, sucursales, nombre y ubicación de las concesiones y de sus centrales de beneficio, clases de estas, organización directiva y los documentos legales de su constitución actual y además, en el caso de las compañías anónimas, un ejemplar de sus estatutos. Al comienzo de cada año deberán también enviar una razón detallada de las ampliaciones, modificaciones, transferencias o rescisiones que se hayan realizado y la relación del personal técnico responsable para ese año, debiendo remitir las compañías anónimas un ejemplar de la memoria anual correspondiente. Si en cualquier época del año hubiere un cambio en alguno de los datos registrados, la entidad respectiva deberá comunicarlo en el término de ocho días a la Dirección de Minas y Petróleo, acompañando los comprobantes respectivos. El Decreto establece penalidades para las empresas que no cumplan con estas disposiciones.

Los beneficios de Tharsis.

Las cuentas del ejercicio de 1930 de la Tharsis Sulphur y Copper después de 50.360 libras de amortizaciones, presentan un beneficio de 131.014 libras contra 182.739 para 1929. Teniendo en cuenta el remanente anterior 24.878 libras, el beneficio repartible se cifra en 155.892 libras.

El Consejo propone un dividendo final de 10 % contra 12 1/2. Queda un remanente de 30.892 libras.

DISPOSICIONES OFICIALES

Cuerpos de Ingenieros de Minas

Ha sido nombrado Consejero de Estado, en representación del Consejo del Trabajo, Don Francisco Gómez Rojas, Director de la Escuela de Minas.

Ha sido trasladado al Distrito minero del Almería el ingeniero segundo Don Joaquín Tamarit.

Y al distrito minero de Zaragoza, como sobrante de plantilla, el ingeniero jefe de segunda, Don José Elvira Apellániz.

Han sido nombrados:

Don Luis Sanchez Blanco, jefe del distrito minero de Granada.

Don José Martínez Soriano, jefe del distrito minero de Valencia.

Don Vicente Kindelán y de la Torre, inspector general, Presidente de Sección del Consejo de Minería.

Don Luis García Ros, inspector general.

Don Alfonso Martínez y Menéndez Valdés, ingeniero jefe de primera clase, con caracter definitivo.

Don Serafín Orueta y Estévanez Calderón, ingeniero jefe de primera clase, en situación de supernumerario.

Don Luis Suárez del Villar y Arguelles, ingeniero jefe de segunda clase.

Don Enrique Centeno Alono y Don Julián Palacios Gutiérrez, ingenieros primeros y por hallarse ambos en situación de supernumerarios Don Manuel Albacete Mendicuti.

Don Francisco Lacasa Moreno, ingeniero segundo ha sido destinado.

Al Consejo de Minería, el ingeniero primero Don Francisco González del Valle.

A distrito minero de Córdoba, el ingeniero tercero Don José Gómez de la Bárzana.

Se destina a la Escuela Práctica de Obreros Mineros Fundidores y Maquinistas, de Linares, al Ingeniero tercero Don Francisco Robles.

Con motivo del fallecimiento del Sr. Hervadas se produce el siguiente movimiento de escala:

Asciende a Ingeniero Jefe de 1.^a clase, Don Luis Arrojo Cea; a Ingeniero Jefe de 2.^a clase, Don Fran-

cisco Cascajosa Alcázar, y reingresa como ingeniero 1.^o Don Francisco González del Valle.

Se destina al Distrito Minero de Murcia al ingeniero 3.^o Don Manuel García Peña y Rubio.

Se destinan al Negociado segundo de la Sección de Minas e Industrias Metalúrgicas al Ingeniero Jefe de 1.^a clase Don Rafael Martínez Espinar.

Al Distrito minero de Jaén el Ayudante principal del Cuerpo de Minas Don Fidel Manzanares Madoño.

Al distrito minero de las Palmas al ayudante principal, Don Pedro Armedáriz.

Fallecimientos

El día 15 de Febrero falleció repentinamente el distinguido ingeniero de minas, Don José Lacal y Planelles.

El día 21 de Febrero falleció en Madrid el ilustre ingeniero de minas Don César Rubio y Muñoz, ex-Director del Instituto Geológico y Presidente del Consejo Geológico internacional de Madrid de 1926.

También falleció recientemente el ingeniero del mismo Cuerpo Don Adriano Contreras, Director de la Revista Minera Metalúrgica y de Ingeniería, desde 1898, ex-Director de la Escuela de Minas y ex-Presidente del Consejo de Minería.

Ha fallecido el ingeniero Jefe de 1.^a clase Don Hilario Hervada González.

Catastro Minero

Se ha practicado la rectificación mensual del catastro minero de las provincias de Almería, Baleares, Barcelona, Burgos, Castellón, Córdoba, Coruña, Guipúzcoa, Jaén, León, Madrid, Málaga, Palencia, Pontevedra, Oviedo, Salamanca, Santander, Tarragona, Tenerife, Sevilla, Valencia y Vizcaya.

Suspensión del Registro de Minas en la Provincia de Sevilla.

Real orden número 40 de Fomento, de 5 de Marzo de 1931 (Gaceta del 7) prorrogando nuevamente por un año la suspensión del derecho público del registro de minas en la zona de la provincia de Sevilla cuya designación consta en la Real orden de 7 de Marzo de 1927.



Fundición de Hierro y Metales :: Construcciones Metálicas y Mecánicas

FUNDICIONES ESPECIALES:

Acerada, templada, al Ferrosilicio, al Manganeso, etc. Piezas de alta resistencia y para toda clase de maquinaria, ácidos, etc. Trabajos en serie; moldeo mecánico. Piezas para ferrocarriles. Medalla de oro en la Exp.^o Internacional de Fundición, París, 1927

ESPECIALIDAD: CAMBIOS DE VIA

JEMEIN, ERRAZI Y ZENITAGOYA

Iparraquirre, núm. 60

Teléfono núm. 13.747

Apartado n.º 271

BILBAO

Castaños, núm. 14

Teléfono n.º 12.243

Dirección telegráfica: JEZ

Compañía Siderúrgica del Mediterráneo

En junta general celebrada el 17 de Marzo último se aprobó la Memoria que a continuación copiamos.

Se han puesto en circulación y suscrito 30.000 acciones y por consiguiente, actualmente las acciones en circulación son 130.000, números 11130.000 por un valor nominal de 65.000.000 de pesetas.

OBLIGACIONES

De las 120.000 emitidas se han amortizado 3504 con arreglo a los correspondientes cuadros de amortización, quedando por lo tanto subsistentes 116.496.

GASTOS DE EMISIÓN DE OBLIGACIONES

El saldo de esta cuenta, de pesetas 70.409,85, es el mismo que el del ejercicio anterior.

INSTALACIONES TERMINADAS DURANTE EL AÑO

PUERTO.—Se han construido 150 metros de muelle de hormigón armado de los 250 que tenemos proyectados, dejándole por ahora limitado a dicha longitud por considerar que quedan cumplidamente satisfechas las necesidades actuales, que además están bien atendidas con el muelle y elementos del parque de carbón, muelle este último que ha sido prolongado en 30 metros hasta unirle con el anterior, lo que permitirá mover con facilidad y rapidez las cinco grandes grúas-pórticos que sirven ambos muelles.

Con estas ampliaciones se podrán atracar a nuestros muelles dos barcos más en condiciones inmejorables de abrigo y comodidad de servicios.

PLANTA DE ACERO.—Se ha puesto en marcha el quinto horno de acero a que nos referíamos en las Memorias pasadas, con otros dos gasógenos mecánicos y un nuevo y completo sistema de aguas para refrigeración, que en combinación con los de la planta de fuerza y laminación, mejoran y aseguran este servicio tan importante para la buena marcha de la fábrica.

Tanto dicho horno como los gasógenos trabajan perfectamente, confirmando en la práctica las esperanzas que en ellos se tenían respecto a economía y capacidad de producción.

MEJORAS Y AMPLIACIONES EN CURSO DE EJECUCIÓN

Tenemos en vía de ejecución y trabajando en ellas con gran actividad:

La instalación sistema «Cotrell», para la depuración eléctrica de los gases de los hornos altos.

Las tuberías de conducción para el aprovechamiento de los gases depurados en los hornos de fosa y de recalentar de los trenes de laminación.

Y muy próxima a comenzar la reforma y modificación de estos hornos para el buen rendimiento de los gases.

Todo este sistema de depuración y aprovechamiento de gases, esperamos quedará terminado y en funcionamiento durante el mes de Agosto.

Está muy adelantada la ampliación del taller de

reparaciones y construcciones metálicas y esperamos que en el mes de Abril quedará totalmente terminada.

También está adelantada la nueva instalación de aglomeración de mineral de hierro, sistema Sintering, de 300 toneladas diarias de capacidad, y que esperamos funcione el próximo mes de Mayo.

RESUMEN

Con las mejoras descritas estimamos que nuestra factoría quedará completamente capacitada para poder producir todos los perfiles que el mercado requiera, aunque éste se viera favorecido con una demanda duplicada de la que actualmente existe.

Se ratificó el nombramiento de los Consejeros Don Tomás de Urquijo y Aguirre y Don Venancio de Echevarría y Cariaga y se reeligió a los seis señores: Excmo. Sr. Marqués de Unzá del Valle, Don Enrique de Zárate, Don Domingo de Mendezona, Don José Luis Aznar y Zabala, Don José Escudero, VOCALES; Don Antonio de la Sierra, VOCAL-SECRETARIO.

Del Balance resulta una utilidad líquida de 3 439 723,80 pesetas habiéndose repartido dos dividendos de 3 % y quedando de remanente 658.359,45 pesetas.

Si comparamos los beneficios de fabricación con los obtenidos en 1929, encontraremos una disminución de importancia por este concepto, que debe atribuirse, casi exclusivamente, a la merma de pedidos y especialmente a la pequeña demanda de carriles ocasionada por la política de economía, en nuestro concepto exagerada, seguida por la Administración, limitando considerablemente los recursos a las empresas ferroviarias, con perjuicio de ellas, que se hallan muy necesitadas de material para reposición y ampliación de sus líneas, sin contar con los nuevos ferrocarriles cuya construcción se halla casi totalmente parada y con perjuicio también de la industria siderúrgica, imposibilitada de utilizar los elementos que ha acumulado últimamente, animada por la expansión que en años precedentes tuvo el consumo de sus productos.

De esperar es que, se modifique esta política de la Administración, y que las gestiones que las entidades interesadas realizan para ello sean atendidas y obtengan favorable resultado.

A este fin redoblará sus esfuerzos vuestro Consejo de Administración.

Locomotora y Caldera de ocasión

Locomotora Borsig a vapor por hulla, para vía de 0,60 m., de 250 HP y 21 tons., en buen estado de conservación. Puede verse en los talleres de Obras del Puerto en Huelva.

Caldera de dos hervidores, horizontal cilíndrica, de 80 m² de superficie de calefacción y 250 HP, en perfecto estado. Puede verse en la Estación El Cerro, f-c. Zafra Huelva.

Ambas máquinas se venden baratas. Para informes dirigirse a E. M. H. Apartado de Correos núm. 106.—SEVILLA.

Mercado de minerales

Exportación de mineral de hierro por el puerto de Bilbao

Continúa en la misma situación angustiosa que reflejábamos en nuestros números anteriores.

Por ello nos creemos excusados de recargar de nuevo el cuadro triste de la memoria con repeticiones de los mismos conceptos.

MES	CABOTAJE	EXTRANJERO
Enero	8.561,230	85.546,434
Febrero	9.012,250	75.512,768
Marzo	5.740,174	75.525,580
	23.313,654	236.584,782

PUERTO DE BILBAO.—EXPORTACIÓN DE MINERAL DE HIERRO

Mes de Marzo de 1931

Día	Nombre del vapor	Toneladas de registro	Toneladas	CARGADOR	Destino	Cargadero	Nombre de la mina
	SUMA ANTERIOR		172.049,15				
11	Mar Rojo	2.202	4.734,80	Tomás Urquijo	Newcastle	Orconera	Coto de la Orconera
13	Ochilbrae	800	2.278,62	E. Erhard y Compañía	Glasgow	Galdames	Rita y Adelaida
	Stad Zaandam	1.235	2.952,98	Loeck y Compañía	Rotterdam	Triano	Confianza y Lorenza
14	Guecho	1.864	4.568,17	J. Wild y Compañía	Grangemouth	Cadagua	Silfide
	Santi	1.759	4.739,20	C. de Zabala	Cardiff	Orconera	Coto de la Orconera
16	Bizkaya	2.548	6.087,40	J. Wild y Compañía	Boulogne	Triano	Parcocha
	Nalón	905	2.085,70	Bereincua Hermanos	Cardiff	Orconera	Coto de la Orconera
24	Mari Eli	676	1.037,33	José Llorente	Bayona	T. Aéreo	Primitiva
	Mar Báltico	1.871	4.953,00	Tomás Urquijo	Newcastle	Orconera	Coto de la Orconera
	Lenna	903	2.338,72	José Gómez Relañó	Imuiden	Gald. Cad.	Rita, Adelaida y otros
25	Artxanda Mendi	1.909	4.008,66	J. Wild y Compañía	Imuiden	Triano	Parcocha
26	Rudchester	1.478	3.824,50	A. Zubizarreta	Sunderland	Orconera	Coto de la Orconera
28	Coruna	883	2.455,86	Chávvarri y Compañía	Amberes	F. Belga	Coto Franco Belga
	Zalla	1.207	3.053,00	Bereincua Hermanos	Cardiff	Orconera	Coto de la Orconera
	Consett	758	1.927,60	Blas Otero y Compañía	Newcastle	Id.	id.
30	Garlinge	1.224	3.174,80	Bereincua Hermanos	Port Talbot	Id.	id.

Mes de Abril de 1931

1	Stad Zwolle	1.217	2.964,94	J. Wild y Compañía	Imuiden	F. Belga	Coto Franco Belga
	Mar Rojo	2.202	4.825,40	Tomás Urquijo	Newcastle	Orconera	Coto de la Orconera
	Miraflores	1.865	4.995,26	J. Wild y Compañía	Middlesbro	Triano	Parcocha
2	Konstan	1.118	2.583,20	C. de Zabala	Cardiff	Orconera	Coto de la Orconera
8	Marklyn	1.852	5.067,40	Bereincua Hermanos	id.	Id.	id.
9	Nalón	905	2.131,70	Bereincua Hermanos	id.	Id.	id.
	TOTAL		248.837,44				

Relación de mineral embarcado durante el primer trimestre de 1931, por el Puerto de Bilbao, por los siguientes cargaderos y tranvía aéreo

CARGADEROS	Enero	Febrero	Marzo	TOTAL
	Toneladas	Toneladas	Toneladas	Toneladas
Ferrocarril de Bilbao a Portugaleta (Olaveaga)	557,040	4.270,280	—	4.827,320
Viuda e Hijos de Pedro P. de Gandarias	—	—	—	—
Tranvía aéreo de «La Primitiva»	1.983,562	3.443,191	1.037,333	6.464,086
Ferrocarril de Santander a Bilbao (Cadagua)	8.847,936	1.878,740	7.225,240	17.951,916
Orconera Iron Ore Company Limited.	64.315,110	59.584,170	67.876,820	191.776,100
Sociedad Franco-Belga	6.737,660	12.090,000	9.117,290	27.944,950
Ferrocarril de Triano (San Nicolás)	12.731,496	12.952,984	21.169,376	56.853,856
Ferrocarril de Galdames	30.484,000	26.724,420	29.973,000	87.182,220
TOTAL	125.657,604	120.943,785	136.399,059	383.000,448

Delegación de Hacienda en la Provincia de Vizcaya

Según certificación expedida por la Tesorería-Contaduría de esta provincia, aparecen en descubierto por el impuesto del canon por superficie, correspondiente al año 1930, y por tanto caducadas por ministerio de la Ley, las minas que a continuación se detallan:

Numero del expediente	NOMBRE DE LA MINA	Clase del mineral	NOMBRES Y APELLIDOS DE LOS CONCESIONARIOS	Pertenencias
2.546	Casualidad	Hierro	Hilario Iturrioz	16
2.821	Esperanza	»	El mismo	16
3.280	Abandonada	»	Tomás Murga	20
4.417	San José	»	Juan Jáuregui	12
4.444	Dolores	»	El mismo.	12
4.795	D. ^a a Abandonada	»	Tomás Murga	9
5.504	Leoncio	»	Agustín Iza y Compañía.	31
5.488	Fernando	»	Juan Echave	8
7.105	Debe Valer	»	Agustín Iza y Compañía	14
7.164	Tere	»	Ramón Jáuregui	12
7.288	D. ^a a Debe Valer	»	Agustín Iza y Compañía	3
11.292	Mercedes	»	Enrique Basáñez.	18
11.628	Rafael	»	Mariano López	7
11.747	Luz.	»	Julio L. Altube	12
11.806	Natalia	»	Teresa Goldaracena	25
11.851	Caridad.	»	Matías Uriarte	25
11.859	Esperanza	»	El mismo.	20
11.888	Buena Estrella.	»	José de Uribelondo	24
11.900	Iturbe	Estaño	José de Berasaluce	72
11.901	Aguirre	»	El mismo	301
11.391	Carmen	Hierro	Domingo Larrosa	33
11.949	San Esteban	»	Francisco Irusta	59

Lo que se hace constar a los efectos consiguientes de la declaración de quedar francos y registrables los terrenos de las mencionadas minas, habiéndose consignado en las hojas carpetas respectivas la nota de caducidad por ministerio de la Ley, de todo lo cual certifico.

Bilbao 25 de Marzo de 1931.—El Administrador de Rentas, (ilegible).—V.^o B.^o—El Delegado de Hacienda, Federico Botella.

Caja de Ahorros Vizcaína

**Creada y garantizada por la
Excm. Diputación de Vizcaya**

**Similar y colaboradora del
Instituto Nacional de Previsión**

TIPOS DE INTERÉS:

Libretas ordinarias.	3,75 %	Imposiciones a 6 meses	4, — %
» de cuenta a la vista.	2,75 %	» » 1 año	4,25 %
Consignaciones a la vista.	2, — %	» » 2, »	4,50 %

Retiro obrero; Mutualidades infantiles; Régimen de mejoras; Subsidio de maternidad; Homenaje a la vejez

OFICINAS EN BILBAO: Palacio de la Excm. Diputación de Vizcaya. — Calle de la Estación, núm. 5, (esquina a la Plaza Circular) y en la Plaza del Instituto, (esquina a Sombrerería).

SUCURSALES: Amorebieta, Aracaldo, Arrigorriaga, Baracaldo, Basauri (Dos Caminos), Bermeo, Carranza, Durango, Elorrio, Erandio, Ermua, Galdácano, Gordejuela, Guernica, Larrabezúa, Las Arenas, Lequeitio, Marquina, Miravalles, Mundaca, Mungüía, Ochandiano, Ondárroa, Orduña, Orozco, Ortuella, Plencia, Portugalete, San Julián de Musques, Sestao, Sopuerta, Trucíos, Ubidea, Valmaseda, Yurre y Zalla.

EMBARQUE DE MINERAL DE HIERRO

Puerto de Málaga.—Diciembre de 1930

Partida del Arancel	NOMENCLATURA	Toneladas exportadas	DESTINO
33	Cock	14,900	Marruecos Z. E.
44	Alquitranes, breas, etc.	100	id.
44	Id.	250	Estados Unidos
45	Aceites de vaselina	54	Ceuta
53	Otros minerales de plomo	11,000	Holanda
53	Id.	35,000	Bélgica
53	Id.	20,000	Francia
54	Mineral de hierro	146,950	Estados Unidos
54	Id.	72,085	Alemania
54	Id.	86 245	Holanda
54	Id.	566,600	Italia
54	Id.	9,150	Noruega
54	Id.	950	Portugal
54	Id.	15,150	Marruecos Z. F.
54	Id.	3,250	Argentina
54	Id.	55,800	Brasil
54	Id.	6,800	Cuba
54	Id.	216,700	Francia
54	Id.	94,175	Bélgica
54	Id.	204,801	Gran Bretaña
54	Id.	10,000	Puerto Rico
54	Id.	2,000	Dinamarca
54	Id.	1,000	Uruguay
467	Estaño en hojas, etc.	60	Melilla
472	Plomo pobre en galápagos	308,030	Italia
472	Id.	932,988	Francia
472	Id.	160,048	Bélgica
472	Id.	10,187	Portugal
472	Id.	219,250	Brasil
472	Id.	15,996	Dinamarca
472	Id.	25,596	Noruega
472	Id.	152 520	Holanda
472	Id.	149,200	Argentina
473	Plomo en planchas y tubos	166,955	Gran Bretaña
473	Id.	850	Marruecos Z. E.
473	Id.	1,226	Melilla
473	Id.	921	Canarias
475	Plomo labrado en otros ob	120	Melilla
477	Aleaciones de plomo, etc.	41	id.
487	Mercurio	2,104	id.

ALEMANIA

Importación de mineral de hierro (Via Rotterdam)

Marzo de 1931

De Francia . . .	69.194 tons.	
» España . . .	41.562 »	
» España . . .	32.512 »	
» N. Africa . . .	54.373 »	
» E. Africa . . .	1 601 »	(Lorenzo Marquez)
» Australia . . .	2.284 »	(Whyalla)
» Grecia . . .	20.655 »	
» Italia . . .	41.080 »	
» Noruega . . .	123.377 »	
» Suecia . . .	44.114 »	
» Dinamarca . . .	3.050 »	(Kalundborg)
» Rusia . . .	7.208 »	(Poti)
TOTAL . . .	441.010 »	

Puerto de Málaga.—Enero de 1931

Partida del Arancel	NOMENCLATURA	Toneladas exportadas	DESTINO
33	Carbón de cok	20.000	Marruecos
53	Otros minerales de plomo	10.000	Francia
53	Id.	30.000	Bélgica
54	Mineral de hierro	5.530	Brasil
54	Id.	191.180	Italia
54	Id.	40.750	Bélgica
54	Id.	18.250	Holanda
54	Id.	496.514	Alemania
54	Id.	19.000	Estados Unidos
54	Id.	65.453	Gran Bretaña
54	Id.	17.300	Marruecos f.
54	Id.	2.000	Dinamarca
54	Id.	4.750	Suecia
472	Plomo pobre en galápagos	2.724	Gran Bretaña
472	Id.	102.338	Italia
472	Id.	101.575	Francia
472	Id.	313.400	Brasil
472	Id.	230.178	Bélgica
473	Plomo en planchas y tubos	46.447	Gran Bretaña
473	Id.	9.691	Marruecos f.

Puerto de Castro Urdiales.—Marzo de 1931

Vendedor	Vapor	Destino	Toneladas
Coto Minero Hoyo y Ontón	Rozenburg	Rotterdam	2.935
Compañía Minero de Dícido	Virgen del Mar	Bilbao	1.833
Compañía Minera de Dícido	Virgen del Mar	Bilbao	1.757
Sdad. Esp. Expl. Minera	Iluntzar-Mendi	Imuiden	2.990
Compañía Minera de Dícido	El Caudal	Santander	1.140
Compañía Minera Setares	Mosquitera	Gijón	2 007
Compañía Minera de Dícido	Virgen del Mar	Bilbao	1 720
Compañía Minera de Dícido	Virgen del Mar	Bilbao	1.659
Compañía Minera Setares	Llodio	Gijón	803
Compañía Minera de Dícido	Virgen del Mar	Bilbao	1.745
Compañía Minera Setares	Sotón	Gijón	1.517
Compañía Minera de Dícido	Virgen del Mar	Bilbao	1 736
Compañía Minera de Dícido	El Caudal	Santander	1.067
Total toneladas			22 909

Puerto de Sevilla.—Febrero de 1931

Vendedor	Destino	Clase mineral	Kilogs.
The Seville Sulphur	Nantes	Pirita hierro	2.169.250
Minas de Cala	Rotterdam	id. id.	2.233.000
Coto Teuler	Immingham	id. id.	2.143.030
The Seville Sulphur	Sete	id. id.	2.736.330
id.	Galway	id. id.	1.541.470
Minas Castillo Guard.	Rouen	id. id.	3.568.460

Puerto de Almería.—Marzo de 1931

Vendedor	Vapor	Destino	Toneladas
The Alquife Mines	Upe Mendi	Rotterdam	5.950
Echevarrieta y C.	Thala	Dunquerque	6.937
The Alquife Mines	P. L. M. 13	Rotterdam	5.650
id.	Baron Glencon.	Barrow in Fur.	4.500
id.	Alfred Nobel	Rotterdam	8.250

Sumario del contenido de este número del Boletín Minero

Explosión en una mina de Asturias.
 La minería en el País Vasco en 1929.
 La industria Siderúrgica Vizcaína en 1929.
 La industria minera del hierro en Túnez.
 Avance de la producción de combustibles durante los meses de Octubre y Noviembre de 1930.
 Avance de la producción de minerales y metales en España, durante los meses de Octubre y Noviembre de 1930.
 Notas metalúrgicas.
 Notas mineras.
 Disposiciones Oficiales.
 Compañía Siderúrgica del Mediterráneo.
 Mercado de minerales.
 Puerto de Bilbao.—Exportación de mineral de hierro.
 Relación de mineral embarcado durante el primer trimestre de 1931, por el Puerto de Bilbao, por los siguientes cargaderos y tranvía aéreo.
 Delegación de Hacienda en la Provincia de Vizcaya.
 Embarques de mineral por otros puertos

BOLETIN MINERO

Revista mensual publicada por la
 Cámara Oficial Minera de Vizcaya

Dirección y Administración:

Colón de Larreátegui, núm. 15, 1.º
 Teléfono número 15.350 - BILBAO:

PRECIOS DE SUSCRIPCION

Bilbao	Pesetas 12	} al año
Provincias	» 14	
Extranjero	» 16	

TARIFA DE ANUNCIOS

Una plana	Pesetas 350	} al año
Dos tercios de plana	» 260	
Media	» 200	
Un tercio	» 155	
Un cuarto	» 120	
Un octavo	» 70	

Imprenta de «El Nervión», Ronda, 30, bajo

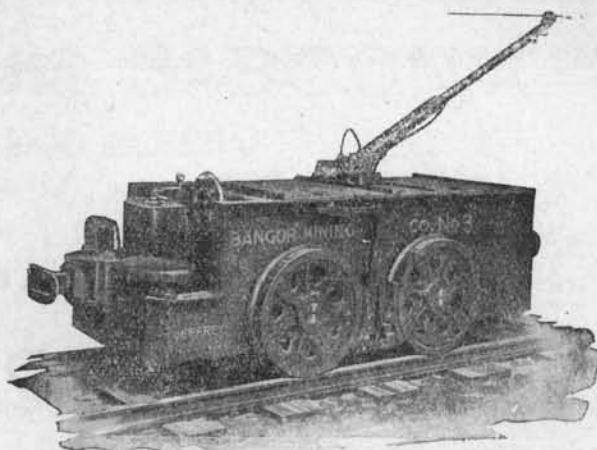
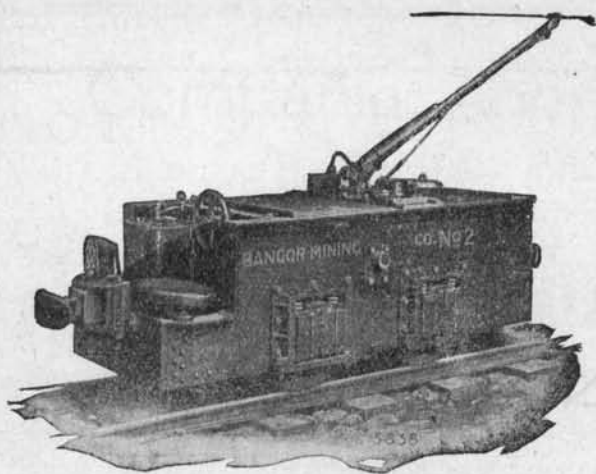
Ultima edición del plano general de las Minas de Vizcaya
 FORMADO POR EL INGENIERO DE MINAS DON JOSE ARRECHEA

ESCALA 1 : 20.000

Autorizado por la Dirección General de Minas Metalurgia e
 Industrias Navales

PRECIO: 60 PESETAS

Los pedidos a la Cámara Oficial Minera de Vizcaya
 Colón de Larreátegui, número 15, 1.º - BILBAO

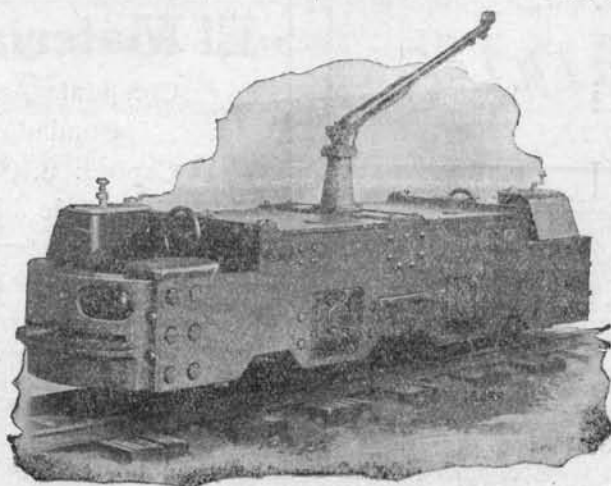


JEFFREY

Locomotoras proyectadas y construídas. Especialmente para el arrastre en minas metálicas.

Los dos grabados superiores muestran locomotoras Jeffrey de 4 toneladas. En una las ruedas son exteriores con un ancho de vía de 915 m/m, la otra es de ruedas interiores para un ancho de vía de 610 m/m.

En las locomotoras del tipo indicado en el grabado inferior todas las partes eléctricas están protegidas del agua por planchas dispuestas sobre las ruedas y sobre el controller.



CATALOGOS Y PRESUPUESTOS GRATIS

THE JEFFREY MANUFACTURING, Co. Columbus, Ohio, EE. UU.

Fabricantes de locomotoras eléctricas, cargadoras, apiladoras, rozadoras, elevadores, transportadores, trituradoras, machacadoras, cadenas, cangilones, etc.

Agente para España:

MARINO DAVILA. - Conde de Aranda, número 11. - MADRID

DISPONIBLE

Disponibile

González e Icaza

• • •

Tubos negros y galvanizados de todas dimensiones para conducción de agua, gas y vapor

Accesorios de todas clases para los mismos. Chapas de hierro negras y galvanizadas, lisas y acanaladas

Genao, núm. 4 BILBAO Teléfono 12.479

El Material Industrial

Compañía Anónima.-BILBAO

Fundada el año 1.900

Capital: 3.000.000 de pesetas

Calle Ibáñez de Bilbao, 9.-Apartado 194

Sucursales: San Sebastián - Madrid
Zaragoza-Gijón-Sevilla-Barcelona y Valencia

Motores Diesel y Semi-Diesel, arranque en frío, marca "SCHLUTER" - Motores a gasolina, "C. L." - Bombas "KLEIN, SCHANZLIN & BECKER" para cualquier caudal y elevación.

Material para Obras, Ferrocarriles y Minas: Machacadoras, Hormigoneras, Molinos para arena, Excavadoras, etc. - Vía, Vagonetas, Cambios - Ventiladores "ADRA" - Material neumático - Maquinaria y Herramientas.

Transmisiones, Correas, etc.

Compañía Anónima BASCONIA

CAPITAL: 9.500.000 PESETAS

Tels.: Fábrica, 12.110; Bilbao, 12.555

Dirección telegráfica y telefónica:

Correos: Apartado número 30

BILBAO

: : BASCONIA : :

Fabricación de Acero SIEMENS-MARTIN - Tochos, Palanquilla, Llantón, Hierros comerciales y Fermachine - Chapa negra pulida y preparada en calidad dulce y extra-dulce - Chapa comercial dulce en tamaños corrientes y especiales - Especialidad en Chapa gruesa para construcciones navales, bajo la inspección del Lloyd's Register y Bureau Veritas - Chapa aplomada y galvanizada - Fabricación de hoja de lata - Cubos y Baños galvanizados, Palas de acero, Remaches, Tornillos, Sulfato de hierro - Montaje de Puentes, Armaduras, wagonetas, volquetes, tuberías de chapa, Grúas eléctricas, Postes y toda clase de construcciones en cualquiera dimensión y peso

GRANDES TALLERES DE CONSTRUCCIONES METÁLICAS

BANCO DE BILBAO

Fundado en 1857

Capital Social: 100.000.000 de pesetas

Capital emitido desembolsado: Pesetas 63.000.000

Reservas:

» 69.500.000

Pesetas 132.500.000

Domicilio Social: **BILBAO**

Dirección telf. **BANCOBAO**

ALBACETE	BERMEO	GUERNICA	MADRID AG. C	PONFERRADA	TAFALLA
ALCOY	BILBAO (Gran Vía)	LAS ARENAS	MALAGA	REUS	TANGER
ALGORTA	BRIVIESCA	LEON	MEDINA DE POMAR	ROA DE DUERO	TARRASA
ALICANTE	BURGOS	LEQUEITIO	MELILLA	SABADELL	TOLEDO TUDELA
ARANDA DE DUERO	CASTRO-URDIALES	LERMA	MIRANDA DE EBRO	SAGUNTO-Puerto	VALDEPEÑAS
ASTORGA	CORDOBA	LOGROÑO	ORDUÑA	SALAMANCA	VALENCIA
BARACALDO	CORUÑA	LONDRES	PALENCIA	SANTANDER	VALENCIA-Puert.
BARCELONA	DURANGO	MADRID	PAMPLONA	SANGUESA	VIGO VITORIA
ID. AG. A	ELIZONDO	ID. AG. A	PARIS	SAN SEBASTIAN	ZAMORA
ID. » B	ESTELLA	ID. » B	PEÑARROYA-P.Nuev.	SEVILLA	ZARAGOZA

Principales operaciones en España

Giros, transferencias, cartas de crédito, órdenes telegráficas sobre todos los países del mundo.

Descuentos, préstamos, créditos en cuenta corriente sobre valores y personales.

Aceptaciones, domiciliaciones y créditos comerciales en Bilbao, Barcelona, Madrid, París, Londres, New-York, etc., para el comercio de importación, en limitadas condiciones a los cuenta correntistas.

Descuento de Lj. documentarias y simples, por operaciones del comercio de exportación.

Préstamos sobre mercancías en depósito, en tránsito, en importación y en exportación.

Operaciones de bolsa en las de Bilbao, París, Londres, Madrid, Barcelona, etc., Compra venta de valores.

Depósitos de valores cupones, amortizaciones, conversiones, canjes, renovaciones de hojas de cupones, empréstitos, suscripciones, etc.

Cuentas corrientes y consignaciones: a la vista 2 1/2 %; a 8 días previo aviso 3 %.

Imposiciones en libretos sin vencimiento fijo: 3 1/2 %.

Imposiciones a plazo: 3 1/2 %, 3 3/4 %, y 4 1/4 %, a 3, 6 y 12 meses, respectivamente.

Cuentas corrientes o imposiciones en moneda extranjera, negociaciones de francos, libras, dollars, etc.; afianzamientos de cambio extranjero.

En París y Londres

El BANCO DE BILBAO en Londres, único Banco español que opera en Inglaterra y la Sucursal de París, actúan ante todo para fomentar y facilitar el comercio anglo-español y franco-hispano, dedicándoles toda su atención y efectuando todas las operaciones antedichas y de un modo especial el servicio de aceptaciones domiciliaciones, créditos comerciales, cobros y pagos sobre mercancías, en condiciones muy económicas.

Las operaciones de Cambio, Bolsa, Depósitos de Títulos, forman parte de la actividad de dichas Sucursales, las que, a petición, remitirán condiciones detalladas.

BANCO DE VIZCAYA

Gran Vía, núm. 1.--BILBAO

Capital Autorizado. 100.000.000 de pesetas

Capital suscrito.	60.000.000 de pesetas
Reservas	50.000.000 »
Balance	1.967.952.977,43 »

OPERACIONES QUE REALIZA EL ESTABLECIMIENTO

Descuento y negociación de efectos sobre España y sobre el extranjero. Giros sobre plazas de alguna importancia de todo el mundo. Cambio de monedas y billetes extranjeros. Cartas de crédito. Cuentas corrientes e imposiciones a la vista. Imposiciones a tres meses. Imposiciones anuales. Depósitos en custodia. Alquiler de cajas de seguridad. Seguros de cambio. Préstamos y créditos con garantía, de fondos públicos y valores industriales. Compra y venta de toda clase de valores en las Bolsas de Bilbao, Madrid, Barcelona, París, Londres y Bruselas. Cobro y negociación de cupones y títulos amortizados. Pago de dividendos pasivos por cuenta de clientes. Informes comerciales y sobre valores.

AGENCIAS URBANAS: **Bilbao** San Francisco, 36, Portal de Zamudio, 4 y Deusto (Ribera), 59. **Madrid** Glorieta Bilbao (Fuencarral, 119) y Gran Vía (San Bernardo, 13). **Barcelona** Vía Layetana, 18.

SUCURSALES EN: **Madrid** (Nicolás María Rivero, 8 y 10) **Barcelona** (Paseo de Gracia, 8 y 10) **Valencia** (Bajada de San Francisco, núm. 5), **San Sebastián** (Avenida de la Libertad, 10), **Vitoria** (Prolongación de la Calle de San Prudencio), **Tarragona** (Méndez Núñez, 12), **Alicante** (Paseo de los Mártires, 2), **Zaragoza** (Plaza de la Constitución, 4, en instalación), Alcalá de Henares, Alcira, Algemesi, Algorta, Amorebieta, Aranjuez, Baracaldo, Bermeo, Briviesca, Burriana, Calahorra, Carcagente, Castro-Urdiales, Cullera, Denia, Desierto-Erandio, Durango, Eibar, Elizondo, Gandía, Gavá, Guernica, Haro, Irún, Játiva, Lequeitio, Liria, Marquina, Martorell, Medina de Pomar, Miranda de Ebro, Ondárroa, Onteniente, Portugalete, San Baudilio de Llobregat, San Felú de Llobregat, San Julian de Musques, San Miguel de Basauri (Dos Caminos), San Sarduni de Noya, Santo Domingo de la Calzada, Sestao, Sueca, Tolosa, Utiel, Valmaseda, Vendrell y Villanueva y Geltrú.

AGENCIAS EN: Alcudia de Carlet, Aldeanueva del Ebro, Alegria, Alfaro, Amurrio, Andoain, Andosilla, Arceñiega, Arcentales, Argote, Arizcun, Arnedo, Arrieta, Artana, Ayora, Azagra, Azpeitia, Belorado, Benidorm, Benisa, Betelu, Briones, Buñol, Callosa de Ensarria, Carranza, Casalarreina, Ceberio, Cegama, Cenicero, Cheste, Corella, Cuzcurrita del Río Tirón, Deva, Dima, Ea, Echalar, Elanchove, Elciego, Elgoibar, Elorrio, Ermua, Errazu, Espinosa de los Monteros, Ezcaray, Fuenterrabía, Galdácano, Gallarta, Gata de Gorgos, Goizueta, Gordejuela, Guetaria, Hernani, Ibaranguelua, Irurita, Irurzun, Jávea, La Arboleda, Lagnardia, Lanestosa, La Puebla de Arganzón, Lecumberri, Legazpia, Leiza, Lesaca, Lezama, Lucena del Cid, Llodio, Maya, Minglanilla, Monasterio de Rodilla, Mondragón, Mundaca, Munguía, Munilla, Nájera, Nules, Ochandiano, Oliva, Oñate, Orduña, Orozco, Ortuella, Pancorbo, Pasajes, Pedreguer, Peralta, Placencia, Plencia, Pradejón, Pradoluengo, Prat de Llobregat, Puebla Larga, Puentelarrá, Quinceces, San de Yuso, Quintana Martín Galíndez, Rentería, Requena, Salas de Eureba, Salas de los Infantes, Salinas de Añana, Salvatierra, San Adrián, San ta Cruz de Campezo, Satesteban, Santurce, San Vicente de la Sonsierra, Segura, Silla, Sitges, Soncillo, Sopuerta, Tafalla, Torrente, Trespaderne, Treviana, Vera del Bidasoa, Bergara, Vidania, Villabona, Villafranca de Oria, Villajoyosa, Villarcayo, Villaro, Villasana de Mena, Zaldivar, Zalla, Zarauz, Zugarramurdi, Zumárraga y Zumaya.

SOCIEDAD FRANCO ESPAÑOLA.- BILBAO - Apartado 67

CABLES DE ACERO FABRICADOS CON ALAMBRE DE ALTA RESISTENCIA PARA TODOS LOS USOS. TRANSPORTES AÉREOS Y PUENTES COLGANTES

Garantizamos nuestros cables mediante certificados de pruebas expedidos por las escuelas de Ingenieros de Bilbao y Madrid

(La fábrica más antigua de España)



DISPONIBLE

PRODUCTOS QUIMICOS

Y

ABONOS MINERALES

Fábricas en Vizcaya (Zuazo, Luchana, Elorrieta y Guturribay),
Oviedo (La Manjoja), Madrid, Sevilla (El Empalme), Cartagena,
Barcelona (Badalona), Málaga, Cáceres (Aldea-Moret),
y Lisboa (Trafaria)

Superfosfatos y abonos
compuestos GEINCO.
(Antigua sociedad ge-
neral de Industria y Co-
mercio.
Nitratos.
Sulfato amónico.

Sales de potasa.
Sulfato de sosa.
Acido sulfúrico.
Acido sulfúrico anhidro.
Acido nítrico.
Acido clorhídrico.
Glicerinas.

Los pedidos en BILBAO: A la Sociedad
:: Anónima Española de Dinamita ::

APARTADO 157

MADRID: A Unión Española de Explosivos

APARTADO 66

OVIEDO: A Sociedad Anónima «Santa Bárbara»

APARTADO 31

SERVICIO AGRONÓMICO:

LABORATORIO para el análisis de las tierras

Abonos para todos los cultivos y adecuados

a todos los terrenos

Mendialdúa y Compañía, Limitada

Armadores de Buques

Exportación de Minerales

Telegramas
y
Telefonemas

« MENDIALDUA »

Bilbao

- Oficinas: Ercilla, número 16 -

— Teléfono: núm. 14.543 —

Harry A. Niessink - Rotterdam

— PESADOR Y DEMUESTRADOR DE MINERALES —

OFICINAS : Dirck Hoffstraat 34 b

DIR. TELE: Niessink-Dirckhoffstr.—Rotterdam.

Banco del Comercio

Capital 10.000.000 ptas. Reservas 1.400.000 ptas.

Dirección telegráfica y telefónica.-Banericio

Apartado de correos núm. 3

Claves A. B. C. 5.^a y 6.^a.—Lieber-Peterson

GRAN VÍA, 12.-BILBAO

Cuentas corrientes. { A la vista . Interés 2 1/2 %
A 8 días pre-aviso 3 %

IMPOSICIONES:

A vencimiento fijo. { A 3 meses.-Interés 3,12 %
A 6 » » 3,75 %
A 12 » » 4 %
En libreta sin vencimiento » 3,50 %

**Departamento de Cajas de Seguridad, para
títulos, documentos y objetos preciosos.**

Realiza toda clase de operaciones bancarias

Disponible

BICKER y Cía. Soc. Ltda.

Compradores de Minerales
Representaciones—Consignaciones

BILBAO

Oficinas: Gran Vía, 12, 4.º

Teléfono: Número 12.639

Dir. Telg. «BIMINAL»

Disponible

R. Vitoria Echeverría

MINERALES

Alameda de Recalde, núm. 25.—BILBAO

Teléfono 14.802

Loeck y Compañía Ltda.

Rodríguez Arias, núm. 1

Bilbao

Correo: Apartado 201

Teléfono número 16.257

Telegramas-Loeck. Bilbao

Somimet

S. A. MINIERE ET METALLURGIQUE

75, Rue Joseph II - BRUSELAS

Teléfonos 380.01 y 381.63

Compradores de Minerales

EN BILBAO, DIRIGIRSE A

DON JOSÉ GOMEZ RELANO

HENAO, 21, PRINCIPAL

SYDNEY J. DYER

Exportador de minerales

Importador de carbones

Consignatario de buques

Teléfono núm. 10058 ————— BILBAO

Dirección telegráfica

DYER Bilbao

VENA Cardiff

Federico L. Macleod

BILBAO

MACLEOD & Cº. 94 Hope Street.

Glasgow

Disponible

Gortázar Hermanos

Ingenieros de Minas

CALLE DEL VICTOR, 7.-BILBAO

Oficina técnica de preparación de proyectos y presupuestos

Talleres de construcciones metálicas

Cintas transportadoras

Transportadores de sacudidas

Elevadores de cangilones

Grúas

Tranvías aéreos (enganche patentado «Fleko»)

Tornos de extracción

Planos inclinados

Fundición de toda clase de piezas de maquinaria en hierro y bronce

Representante en todo el Norte de la Casa
«FLOTTMANN»

Compresores de aire

Martillos perforadores

Aguzadores de barrenas

Ventiladores

Mangueras, tuberías, etc. etc.

Con grandes existencias en nuestros almacenes de Baracaldo

Locomotoras «KRAUS»

Grandes grúas «ARDELTWERKE»

Palas giratorias «CLERE» de doble capacidad de todas las conocidas

Venta de toda clase de maquinaria y útiles

Teléfonos 13.919 y 13.917 **Bilbao**

» 6.931

Baracaldo

Compañía Siderúrgica del Mediterráneo

FABRICA DE SAGUNTO

Lingote de fundición y afino.

Tochos de acero.

Palanquilla.

Hierros comerciales.

Carriles.

Viguería.

Us y en general

Toda clase de laminados usados en el comercio.

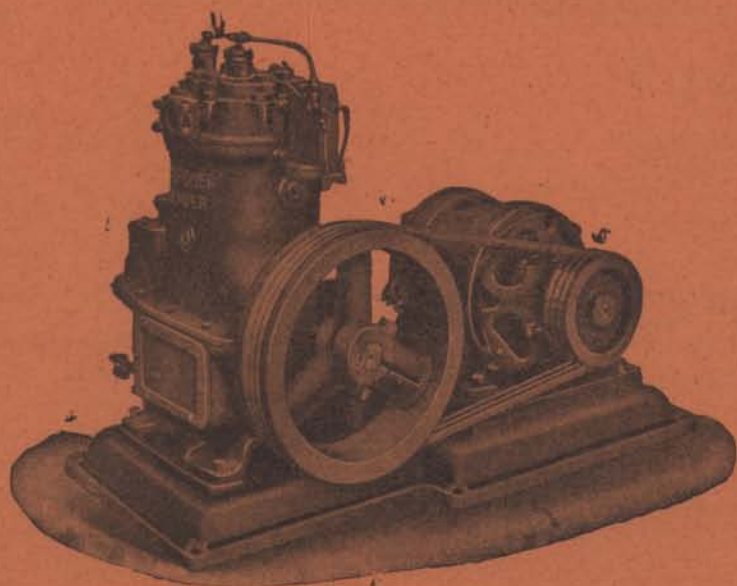
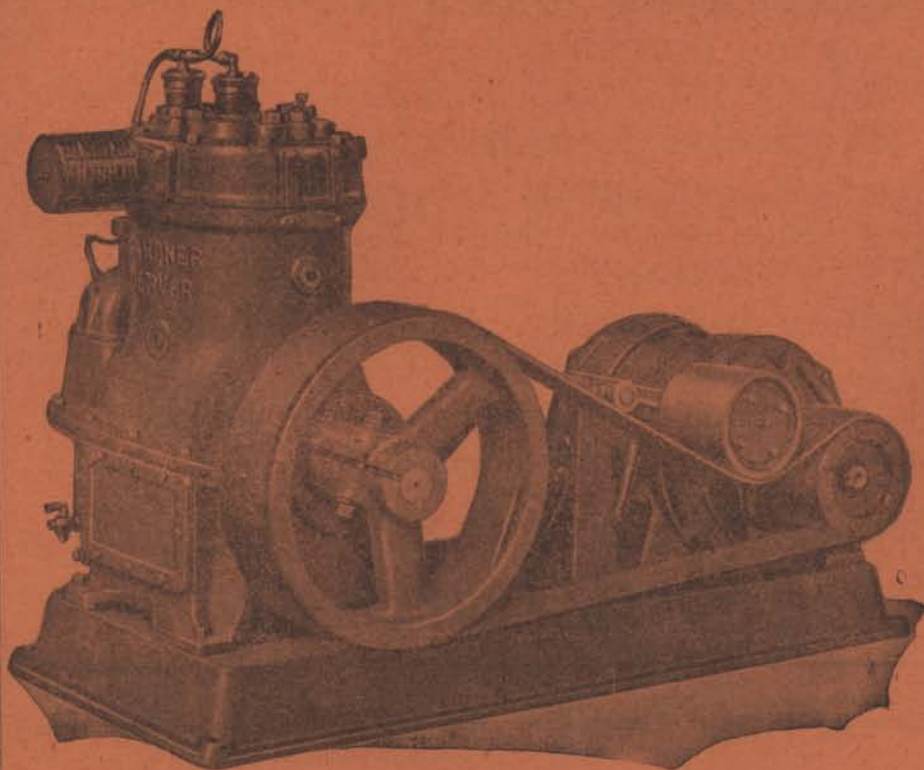
Subproductos de la fabricación del cok.

:: Oficinas centrales - BILBAO ::

Apartado de Correos 13 - Teléfono 11.200

DISPONIBLE

GARDNER-DENVER



Compresores de aire de
todas clases y tamaños
para todas las industrias
que necesitan aire com-
primido.

—
Solicítese catálogo

GARDNER-DENVER Co. LTD.

Paseo de María Cristina, núm. 12.-MADRID