

: Boletín Minero :

PUBLICACION DE LA CÁMARA OFICIAL MINERA DE VIZCAYA

Año X - Núm. 108

BILBAO

15 Mayo de 1931



LAS NUEVAS PERFORADORAS "INGERSOLL-RAND" LAS MAS RAPIDAS EN SUS RESPECTIVOS PESOS

L-74	—	peso neto 53 kilos
N-75	—	peso neto 65 kilos
S-70	—	peso neto 84 kilos

En roca dura, la perforadora realiza un trabajo tres veces mayor en el mismo tiempo y con un consumo del 10 % (mínimo) menos de aire por metro de agujero que los perforadores ligeros (hasta 20 kilos).

Si su roca es dura y su explotación de alguna importancia, conviene consultar con nuestros ingenieros, expertos en perforación, y hacer pruebas con el fin de organizar la extracción a base de perforadoras.

(Pedid catálogo núm. 1726-S)

Telegramas: «INGERSOLL»
Teléfonos: 14710 (3 líneas)
Santa Catalina, 5
MADRID

Ingersoll-Rand

Teléfono número 10940
BILBAO

Ingeniero Representante en Bilbao, don José M.^a Villamil Elcano, 8

PRODUCTOS AMERICANOS 'GOODRICH'

Correas de transmisión, cintas transportadoras, tubos trenzados para aire comprimido, vapor, acetileno y toda clase de líquidos "GOODRICH". Altísimas presiones, invulnerables a rozamientos, torsiones y aplastamientos, insensibles a la humedad, calor, ácidos, aceites lubricantes calientes o fríos.

SOLICITEN PRECIOS, MUESTRAS Y GARANTIAS

EL MATERIAL MODERNO

SUMINISTROS A MINAS, INDUSTRIAS Y BARCOS

Oficinas y Exposición: Alameda de Recalde, 44 **BILBAO**

Teléfono 12291 - Apartado 480



LAS HERRAMIENTAS NEUMATICAS FLOTTMANN FUNCIONAN CON PLENA SEGURIDAD, AUN EN MUY MALAS CONDICIONES DE TRABAJO

La cuidadosa fabricación de sus diferentes piezas, evitan roces inútiles y dejan, por lo tanto, aprovechar en su máximo el aire comprimido.

La mayor parte de los construidos Flottmann están provistos de la patentada distribución gemela de bola, la cual aumenta el número y fuerza de golpes de sus herramientas, haciéndolas aptas a mayores rendimientos.

Por esta disposición se consigue también en labores de mucha suciedad y bajo las más difíciles condiciones de trabajo, una seguridad completa de buen funcionamiento.

Su forma responde a las exigencias prácticas de los trabajos evitando un cansancio prematuro de quien las maneja. En su virtud las herramientas neumáticas Flottmann tienen fama mundial.

Pidan gratis y sin compromiso folletos y visita de nuestros representantes.



Flottmann MADRID, Jorge Juan, 49

DISPONIBLE

METALES HIERROS TUBERIAS

Oficinas y Metales: Marqués del Puerto, 4.

Almacén de Hierros: Buenos Aires, 5 y 7.

Almacén de Tuberías: Marqués del Puerto, 1 bis.

Se vende toda clase de metales

Se compra y vende metales viejos

Grandes existencias de toda clase
: de hierros comerciales, etc. :

Para agua y gas y accesorios
: : negros y galvanizados : :

ENRIQUE MARTINEZ INCHAUSTI

Apartado 202.—BILBAO

Dirección telegráfica y telefónica «MARTOTER»

DISPONIBLE

MATERIAL PARA MINAS, OBRAS Y FERROCARRILES

V I A S , vagonetas, carriles y accesorios.

C A B L E S de todas clases para tranvías
aéreos, pozos, etc.

A C E R O S para barrenos, herramientas y
huecos para perforadores.

T U B E R I A S para aire comprimido, man-
gueras de la casa «Hutchinson» y accesorios.

MAQUINARIA de perforación y elevación.

H E R R A M I E N T A S , como picos, palas,
azadas, raspas, etc., etc.

Egusquiza, Dañobeitia y Compañía

Villarías, 6 y 8

BILBAO

Teléfono 16.045

ESCHER WYSS & CIA. ZURICH (SUIZA)

SUMINISTRAN:

TURBINAS DE VAPOR
TURBO-SOPLANTES PARA
ALTOS HORNOS Y MINAS.
INSTALACIONES DE CON-
CENTRACION DE SOLU-
—— CIONES ——
MAQUINAS FRIGORIFICAS.

Pi y Margall, 9, B. MADRID

REPR. R. LINER, INGENIERO

SOCIEDAD DE ALTOS HORNOS DE VIZCAYA

BILBAO

FABRICAS EN BARACALDO Y SESTAO

LINGOTE al cok, de calidad superior, para fundiciones y hornos Martín Siemens.
ACEROS Bessemer y Siemens Martín en perfiles de distintas clases y dimensiones.
CARRILES VIGNOLE, pesados y ligeros para ferrocarriles, minas y otras industrias.
CARRILES PHOENIX O BROCA, para tranvías eléctricos.
VIGUERIA, CHAPAS GRUESAS Y FINAS —CHAPAS MAGNETICAS, para trans-
formadores y dinamos.
ACEROS ESPECIALES obtenidos en horno eléctrico.
GRANDES PIEZAS DE FORJA.—FABRICACIÓN especial de HOJA DE LATA.
LATERIA para fabricación de envases.—ENVASES de hoja de lata para diversas
aplicaciones.

Fabricación de ALQUITRAN, BENZOL y TOLUOL

Flota de la Sociedad: OCHO VAPORES con 33.600 toneladas de carga

Dirigir toda la correspondencia a

BILBAO □ ALTOS HORNOS DE VIZCAYA □ APARTADO 116

GOMAS-CORREAS.

EMPAQUETADURAS.

ESPECIALIDAD EN CORREAS TRANSPORTADORAS Y
TUBOS PARA AIRE COMPRIMIDO.

KLEIN Y C. ^a

SEGOVIA

BARCELONA
Princesa, 61

MADRID
Sagasta, 19

BILBAO
Ledesma, 8

INSTALACIONES COMPLETAS
DE PERFORACION NEUMATICA.

BOMBAS PARA TODA CLASE DE
SERVICIOS.

José Goenaga

Alameda Mazarredo, 5.-BILBAO

PLANO GENERAL DE LAS
MINAS DE VIZCAYA

ESCALA 1 : 20.000

Autorizado por la Dirección General de Minas,
Metalurgia e Industrias Navales

Por el Ingeniero de Minas DON JOSÉ ARRECHEA
PRECIO: 60 PESETAS

CAMARA OFICIAL MINERA DE VIZCAYA
Colón de Larreátegui, 15, 1.º - BILBAO

Bergé y Compañía

CONSIGNATARIOS
DE LA EMPRESA DE NAVEGACIÓN

Ibarra y Compañía S. C.

EN

Bilbao y Santander

ARMADORES
CONSIGNATARIOS DE BUQUES
AGENTES DE ADUANAS
GABARRAGES, TRÁNSITO ETC.

OFICINAS:

Gran Vía, núm. 20 y Ledesma, núm. 9

BILBAO

SANTANDER: Paseo de Pereda, 13

CONSIGNATARIOS DE BUQUES

Acha y Arregui

Consignatarios de buques - Fletamentos
Plaza de Uribitarte, 5-1.º dcha.-BILBAO
Telegramas y Telefonemas: CHARREGUI
Teléfonos número 15.949 - Vapo es
» » 15.081 - Privado

Francis H. L. Holt

SUCESOR DE BARRINGTON & HOLT
Mine Owners & Iron Ore Exporters
Telegrams: HOLT - Cartagena
Apartado 22 - Código A B C 5º Edn.

HARRIS & DIXON, Compañía Lda.
- BILBAO -

Fletamentos - Seguros

Gran Vía, 1. Teléfs. 13.527 y 14.969 Apartado 98

J. IBÁÑEZ

CASTRO-URDIALES
Steamship Agent
Correduría Marítima, Agencia de Aduanas
Telegramas «IBÁÑEZ» Teléfono núm. 3
Apartado núm. 2

E. RODRIGUEZ DE LA BORBOLLA

SEVILLA=Calle Almirante Lobo, 22

Agente de Aduanas - Comisionista - Consignatario de Buques.
Agente de las Sociedades Mineras: Minas de Cala, Cas-
tillo de las Guardas, Coto Teuler, Coto Vicario y Peña
Copper Mines Ltd.

DISPONIBLE

PEDRO JUARISTI

— Consignatario de Buques —

-- GARRUCHA (ALMERÍA) --

LUIS ROMERO.—HUELVA

Consignaciones de Buques.
Minerales.—Carbones. Seguros
Oficinas: Calle Almirante Hernández Pinzón, 31-33

LUIS RONCO Y HNOS.-Almería

Consignatarios de buques.-Corredores
y Agentes de Aduanas

Dirección telegráfica: Ronco Claves: Scotts y A. B. C.

HIJOS DE BASTERRECHEA — Santander

Consignaciones
Seguros Fletamentos

Martyn, Martyn & Co. Limited

Fletadores - Consignatarios - Armadores - Minerales - Carbones - Seguros Marítimos

CARDIFF, Exchange Buildings . . . Telegramas: «Martyn» Cardiff .

NEWPORT MON, 69, Dock Street. Id. «Martyn» Newport

Claves: Scotts 1906 Edition—A. B. C.

Agencia Martyn, Martyn & Co. Limitada

BILBAO.—Gran Vía, 17

Telegramas: «Martyn» BILBAO

Tubos y accesorios de hierro forjado para agua, gas y vapor

Plomos "Figuroa" en tubos, planchas y lingotes

Tubos, planchas y barras de. . . **Cobre y Latón, Zinc, Aluminio, Antimonio, etc.**

Despacho: RIBERA, núm. 19
Teléfono n.º 16.107

IMPORTACIÓN DIRECTA DE ACEITES RUSOS Y AMERICANOS, VALVOLINAS GRASAS

**Efectos Navales
Pinturas-Cables**

CORREAS PARA TRANSMISIONES, AMIANTOS, EMPAQUETADURAS, COTTONES, etc.

Despacho: RIPA, núm. 1
:: Teléfono núm. 13.119 ::

Ortiz de Zárate e Hijos

Telegramas y Telefonemas «ORZA»
Apartado de correos número 184

BILBAO

ESTABLECIMIENTOS

DECAUVILLE

Marqués de Cubas, 10,
MADRID

CARRILES de 4 k 500 hasta 48 k 850 P. m. 1
VIAS PORTÁTILES

VAGONETAS

PLACAS GIRATORIAS

SALTACARRILES

CAMBIOS

EJES MONTADOS

COJINETES DE RODILLOS

ACCESORIOS PARA VIA

Delegación para el Norte de España:

EL MATERIAL INDUSTRIAL, C.ª A. MA
Ibáñez de Bilbao, 9.—BILBAO

Sociedad Anónima "ECHEVARRÍA"

Dirección postal: Apartado 46. BILBAO Dirección telegráfica: ECHEVARRÍA

Fábricas **RECALDE**, en Bilbao y **SANTA AGUEDA**, en BARACALDO

FABRICANTES de Lingote de hierro.—Acero Martin Siemens.—**Aceros finos para toda clase de herramientas.**—Clavo para herraje.—Herraduras.—Alambre.—Puntas de París.—Tachuelas. Becquets.—Celosías.—Remaches.

ESPECIALIDAD EN ACERO PARA BARRENOS DE MINAS



CABALLO

Nombre y marca registrados

CLAVO para HERRAJE
HERRADURAS



Nombre y marca registrados

Acero HEVA
para toda clase de herramientas



TORO

Nombre y marca registrados

Puntas de París, Tachuelas,
Becquets, Celosías, Remaches

Oficinas: ESTACIÓN, núm. 1

TELÉFONO núm. 11.306

Disponible

J. Campbell Harry & Co.
QUIMICOS ANALITICOS

Demuestras y Análisis de Minerales, Metales y Carbones

Demuestras y Comprobación de pesos en Inglaterra, Francia, Alemania, Holanda

Inspeccionamos los cargamentos de carbón de todas clases en representación de los compradores.

Laboratorio: 183 Cathedral Road, Cardiff
:: Telegramas: Diligencia, CARDIFF ::

Casa en Rotterdam
137, Willebrerdusstraat - Teléfono 42.370

H. Roland Harry

QUIMICO ANALITICO

(Sucesor de Jaime A. Allisón)

• • •

**ANALISIS DE MINERALES,
CARBONES, METALES, ETC.**

• • •

DEMUESTRES Y COMPRO-
:: *BACIONES DE PESO* ::

□ □ □

LABORATORIO:

Número 111, Luchana Baracaldo

BARACALDO

Teléfono núm. 6.745

Laboratorio Químico Dr. J. Wiess

Químicos Analíticos

:: Fundado en 1898 ::

ROTTERDAM

Demuestras y Análisis de Minerales,
Metales y Carbones

Demuestras y Comprobación de pesos
en Holanda y Alemania en representación
de los COMPRADORES

Telegramas: **LABORATORIUM WIESS**

MATERIAL PARA MINAS, OBRAS Y FERROCARRILES

CARRILES

Vías, Vagonetas, Rodámenes, Cojinetes
y Basculadores

ACEROS

para barrenos y pistoletos
y fundidos para herramientas

CABLES

para Tranvías aéreos,
Planos inclinados, Pozos, Grúas, etc.

TUBERÍA

para aire comprimido
y accesorios

POLEAS

helizoidales de $\frac{1}{2}$ a 15 toneladas

HERRAMIENTAS

Palas, Picos, Azadas,
Mazas, Martillos, Yunques, Fraguas,
Etc., etc.

ANGEL PICÓ

Arbieto, 1 • BILBAO • Teléfono 14.813

TELEGRAMAS: PICLAR

Sdad. Española de Electricidad Brown Boverí

Oficinas técnicas y almacenes en: **Dirección general: MADRID** Av. Conde Peñalver, 21-23 - Apartado 695

BILBAO

Luchana, 8, 1.º - Tel. 11479

BARCELONA

Cortes, número 647

GIJÓN

Jovellanos, núm. 22

SEVILLA

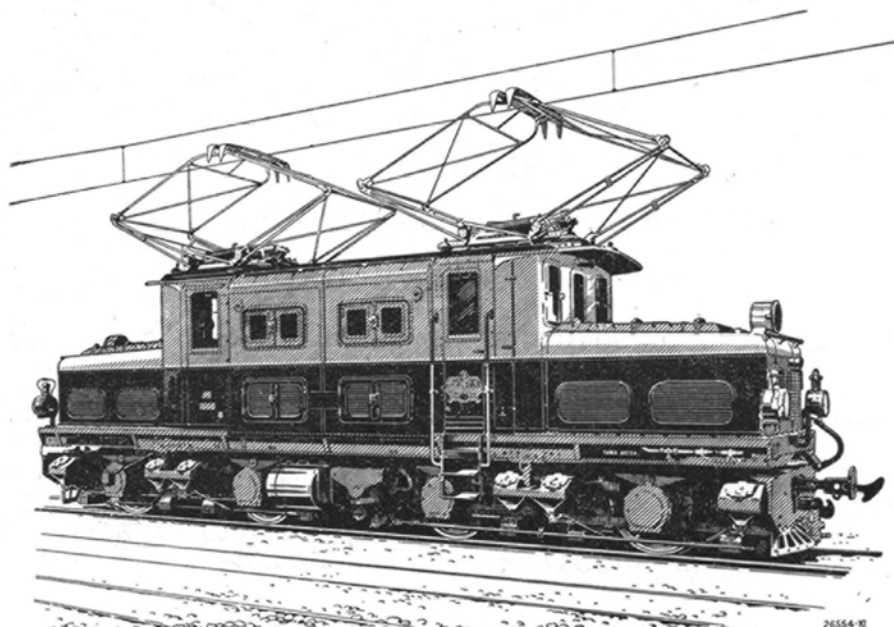
Albareda, núm. 33

MAQUINARIA

ELÉCTRICA

para toda clase de instalacio-
nes industriales

Pidan folletos, proyectos y
estudios gratis.



CIA. DE LOS FERROCARRILES VASCONGADOS: Locomotora tipo B + B para un ancho de vía de 1.000 m/m. Tensión media de la línea de contacto 1 500 voltios. Potencia 1.000 HP. Velocidad máxima 67 Km/h.

Compresores - Martillos - Sondas - Aguzadoras - Cabrestantes

« SULLIVAN »

Excavadoras - Dragas - Grúas de ferrocarril

« RUSTON-BUCYRUS »

Molinos «Symons» - Locomotoras «Plymouth» - Equipos de

Excavación «SAUERMAN»

Agente General
en España:

Gumersindo García

Madrid : Barcelo-
na : Gijón : Vigo

Elicano, 23 : Teléf. 12.687
BILBAO



La goma ha sido especialmente estudiada para resistir:

A LA PRESION INTERIOR - A LA ACCION DEL CALOR Y DE LOS ACEITES

AL DESGASTE POR ROCE

Pídase Listín especial «Enero 1930»

COMERCIAL PIRELLI, S. A.

Barcelona - Madrid - Bilbao - Sevilla - La Coruña

BOLETIN MINERO

:: :: PUBLICACION DE LA CAMARA OFICIAL MINERA DE VIZCAYA :: ::

Año X - Núm. 108

BILBAO

15 Mayo 1931

LLAMAMIENTO

A los mineros e Ingenieros de Minas

EL BOLETIN MINERO fué creado por la Cámara Oficial Minera de Vizcaya para promover y defender los intereses mineros, que es el fin de esta Corporación.

EL BOLETIN MINERO no es, pues, sino uno de los varios medios de que se vale la Cámara para la consecución de sus fines.

Bien se advierte con esto la conveniencia y aun necesidad de que tanto los mineros como los ingenieros de minas colaboren en sus páginas exponiendo las necesidades, las dificultades y conflictos que ven de cerca y las soluciones que se les ocurran.

Por ello invitamos a todo el que tenga algo que exponer en relación con la minería y especialmente con la minería vizcaína, a que nos envíe sus artículos o trabajos.

Nuestros deseos son los de dar entrada en las páginas de este Boletín a todo escrito que proceda de los ingenieros de minas y de los asociados a la Cámara Oficial Minera de esta provincia, para que el órgano de ella sea el lazo de unión, que relacione entre sí los elementos dispersos, y, además, el fiel reflejo de los interesados en el desarrollo de la Industria y del Comercio de las Minas.

El periódico estará a disposición de los que necesiten hacer manifestaciones en favor del

progreso minero, hasta conseguir el objetivo de sus aspiraciones. Es también de los que han de solicitar mejoras, cuya influencia repercute en la más pronta explotación de criaderos, y de aquellos que deseen dar a conocer los productos de las concesiones de que hoy disfrutaban y que, por ignorarse su existencia, no tienen fácil colocación en el mercado.

Nuestra inspiración y actividad proceden solamente de las gestiones que de una manera constante viene haciendo la Cámara Oficial Minera de esta provincia, y no existe, por lo tanto, espíritu de empresa, ni se busca con esta labor lucro alguno; trabajamos en bien de los demás para conseguir la asociación de todos, como beneficio para hallar efectos prácticos a los propósitos de mineros, fabricantes y exportadores de mineral.

Locomotora y Caldera de ocasión

Locomotora Borsig a vapor por hulla, para vía de 0,60 m. de 250 HP y 21 tons., en buen estado de conservación. Puede verse en los talleres de Obras del Puerto en Huelva.

Caldera de dos hervidores, horizontal cilíndrica, de 80 m² de superficie de calefacción y 250 HP, en perfecto estado. Puede verse en la Estación El Cerro, f.c. Zafra-Huelva.

Ambas máquinas se venden baratas. Para informes dirigirse a E. M. H. Apartado de Correos núm. 106.—SEVILLA.

Importación y Exportación de minerales de hierro en Europa

Importación.—Los más importantes importadores europeos de mineral de hierro, son: Alemania, Bélgica e Inglaterra.

Las importaciones de mineral en *Alemania*, pasaron de 17 millones de toneladas, que alcanzaron en 1929, a 13.800.000 de toneladas en el año de 1930, en disminución de casi un 20 por 100 en el total importado.

La procedencia de las importaciones en dichos años, registra los siguientes países, en orden a la importancia numérica del tonelaje importado: Suecia, Francia, España, Argelia y Túnez, que consiguieron los siguientes resultados numéricos:

PAISES DE PROCEDENCIA	TONELADAS	
	Año 1929	Año 1930
Suecia	7.400.000	6.700.000
Francia	2.800.000	2.400.000
España	3.000.000	1.700.000
Argelia	780.000	600.000
Túnez	312.000	180.000

El resto de las importaciones alemanas, proviene de Noruega, Terranova y Luxemburgo.

Mucho mejor aspecto ofreció en 1930, en relación con el año anterior, el mercado de *Bélgica*, suministrado en mayor parte por mineral de procedencia francesa. La importancia del mercado belga se evidencia considerando supone consumo de cerca de 14 millones de toneladas, cantidad que en el año último sufrió una reducción de sólo 500.000 toneladas.

Por el contrario y en razón del apague de gran número de altos hornos, el consumo de mineral en

Inglaterra fué el año de 1930 muy inferior al del año anterior, alcanzando la reducción un porcentaje de 28 por 100 en relación al total importado en 1929.

A continuación se detallan las importaciones de mineral en Inglaterra, atendiendo a su origen.

PAISES DE ORIGEN	TONELADAS	
	Año 1929	Año 1930
España	2.619.247	1.804.230
Argelia	927.113	781.908
Noruega	513.389	482.397
Túnez	426.847	350.006
Suecia	724.494	310.304
Diversos países	412.502	359.454
Total	5.623.592	4.088.299

Exportación.—Atendiendo al tonelaje, Francia es el principal proveedor de mineral de hierro en el mercado europeo. Sigue después Suecia exportadora de minerales mucho más ricos, y en tercer término aparece España, principal suministrador de Inglaterra.

Respecto a Suecia, las exportaciones monopolizadas por las Compañías Granges-berg y Luossavaara Kirunavaara, alcanzaron un total de 7.952.000 toneladas, contra 9.573.000 en el año anterior, y 4.265.000 toneladas en 1928 en el que se registró la importante huelga de mineros suecos.

La disminución sufrida en el año último, en las exportaciones de mineral francés a Alemania, responde, principalmente a que la gran industria metalúrgica alemana se adaptó al tratamiento de los minerales suecos, por cuyo motivo numerosos contratos de venta cerrado para 1930 se reportaron al año siguiente, y otros hechos para el año en curso, fueron demorados para el año 1932.

Es conocida la baja de la exportación de Vizcaya, principal centro español exportador de mineral de hierro.



Fundición de Hierro y Metales :: Construcciones Metálicas y Mecánicas

FUNDICIONES ESPECIALES:

Acerada, templada, al Ferrosilicio, al Manganeso, etc. Piezas de alta resistencia y para toda clase de maquinaria, ácidos, etc. Trabajos en serie; moldeo mecánico. Piezas para ferrocarriles.

Medalla de oro en la Exp.^o Internacional de Fundición, París, 1927

ESPECIALIDAD: CAMBIOS DE VIA

JEMEIN, ERRAZTI Y ZENITAGOYA

Iparraquirre, núm. 60
Teléfono núm. 13.747
Apartado n.º 271

BILBAO

Castañero, núm. 14
Teléfono n.º 12.243
Dirección telegráfica: JEZ

La industria Minero-Siderúrgica en Suecia

Según datos oficiales de la Dirección General de Comercio e Industria de Suecia, dentro del grupo de *minas e industrias metalúrgicas*, todos los ramos durante el cuatro trimestre de 1930 mostraron cifras en baja. En grado especial se observa una disminución en los recursos de trabajo de las minas; las de mineral de hierro, que trabajan para exportación, han tenido que hacer reducción en sus explotaciones en virtud de petición hecha por los altos hornos alemanes para que sean aplazados los suministros pendientes. Los altos hornos suecos sintieron una aguda depresión por resultar las ventas cada vez más difíciles y a bajos precios. Los diferentes ramos de los talleres mecánicos quedaron influenciados de distintas maneras por la crisis. Algunas de estas industrias se han resentido grandemente por la depresión, motivo por el cual han tenido que hacer considerables reducciones en sus fábricas, mientras que otras han podido seguir trabajando con su producción normal. Las cifras de exportación de las grandes fábricas son relativamente favorables. Los astilleros navales mostraron disminuídas disponibilidades de trabajo y en algunos casos tuvieron que hacer reducción en su fabricación tanto en forma de despido temporal de obreros como de aminorar

las horas de trabajo. Los talleres electro-mecánicos disfrutaron todavía una situación favorable con un buen stock de pedidos en cartera, aunque en algunos casos se ha podido observar cierta merma.

También la Industria Siderúrgica sintió un decaimiento cada vez más marcado a medida que transcurrió el año. A principio de 1930 fué principalmente la exportación la que se resintió de la depresión, mientras que la venta para el mercado propio del país se sostuvo satisfactoriamente. Pero durante el otoño empezó a disminuir el consumo del mercado interior, y como al mismo tiempo sobrevino una fuerte baja de los precios en el mercado internacional, se agudizó fuertemente la competencia ya considerable por parte del extranjero.

Los últimos meses se han caracterizado por una continua disminución en los negocios, y no se han podido notar hasta ahora indicios hacia una mejora. La capacidad de los altos hornos es insuficientemente explotada y, por consiguiente, han tenido lugar, con mayor frecuencia, tanto despidos temporales como reducciones en la jornada de trabajo.

Durante los meses de Octubre hasta Diciembre 1930, la producción, tanto de hierro de fundición, como de semiproductos maleables y de hierro laminado, fué de menor cuantía que durante la misma época de 1929. La reducción fué mucho más marcada para las dos últimas clases que para el hierro de fundición.

	PRODUCCION EN MILES DE TONELADAS								
	ABRIL-JUNIO			JULIO-SEPTIEMBRE			OCTUBRE-DICIEMBRE		
	1928	1929	1930	1928	1929	1930	1928	1929	1930
Fundición	91,0	121,5	112,3	79,5	117,7	112,4	125,0	120,7	114,7
Semiproductos maleables .	142,8	178,3	156,5	142,9	187,9	156,5	171,7	190,3	153,4
Hierro laminado y forjado	96,6	125,0	101,7	106,3	136,8	108,9	111,7	127,1	97,5

Las cifras de exportación fueron también bajas. Como anteriormente, durante el transcurso del año, su disminución fué, en proporción, mayor que para la producción.

	EXPORTACION EN MILES DE TONELADAS								
	ABRIL-JUNIO			JULIO-SEPTIEMBRE			OCTUBRE-DICIEMBRE		
	1928	1929	1930	1928	1929	1930	1928	1929	1930
Fundición, aleaciones y chatarra	28,8	33,7	18,9	27,4	29,8	21,2	36,7	31,6	17,5
Hierro maleable y aceros así como productos de laminación	32,3	39,7	24,9	28,8	35,6	21,4	37,2	33,8	22,8

El ejercicio de 1929 en varias Sociedades mineras y metalúrgicas

Compañía Minero-Metalúrgica los Guindos

Acaba de celebrarse la Junta general ordinaria de la Minero-Metalúrgica Los Guindos, en la que quedó aprobada la Memoria de 1930, y cuyos beneficios han permitido repartir 9 por 100 de dividendo contra igual suma del año anterior y 6 1/2 por 100 en 1928.

Los datos comparados del balance són muy interesantes: en efecto, en establecimientos figuran 34,70 millones de pesetas, contra 35,79 del año anterior, a pesar de que, como se dice en la Memoria ha sido adquirida la mina Culebrina; y ello quiere decir que la amortización realizada fué más importante de lo que deduce la comparación de ambas cifras, respondiendo a la política que desde antiguo sigue el Consejo en lo relativo a amortizaciones de consideración en todo el establecimiento. Las disponibilidades metálicas aumentan notablemente, pues los saldos de Caja, Bancos y valores en cartera representan 12,04 millones, contra 10,43 en 1929 y 7,30 en 1928, y por acreedores varios y otras deudas hay 738.000 pesetas, frente a 1.214.000 y 747.000 en los dos años anteriores. El saldo de disponibilidades es de 11,30 millones, contra 9,22 y 6,55.

De la comparación de las anteriores cifras se deduce el incremento económico de la Compañía, cuyo presidente Don José Luis de Oriol, explicó con claridad en la Junta la marcha del negocio, aludiendo al excelente resultado de las instalaciones modernas y lavadero mecánico, que han determinado notable rebaja en el precio de coste, a pesar de los bajos precios que se registran en estos últimos meses.

Se celebró a continuación Junta extraordinaria, en la que el Sr. Oriol dijo que, gracias a la política hondamente austera seguida por el Consejo en la economía social, las disponibilidades de la Compañía pasan de 11 millones de pesetas, no obstante las crecidas sumas invertidas en diversas instalaciones y en la adquisición de nuevas concesiones mineras; y como esta notable situación de tesorería garantiza las normales reservas de la Sociedad, el Consejo propuso la disminución del capital en 10 por 100 destinando a esta devolución parte del excedente metálico.

Y así quedó aprobada la anterior y restantes propuestas por la junta general, que escuchó muy complacida las manifestaciones del presidente, y que quedó en extremo satisfecha del desenvolvimiento de la Compañía, que, a pesar de las dificultades que se registran en los mercados de minerales, acusa muy buena situación.

Minera Sierra Menera

Capita 26.500.000

Años	Beneficios	Dividendos	Expl.
1925	947.397	»	607.327
1926	»	»	247.621
1927	748.152	5 por 100	730.914
1928	1.010.457	6 — 100	564.069
1929	1.556.046	8 — 100	746.396
1930	1.368.670	8 — 100	»

Por su ferrocarril se han transportado, durante el año anterior, 597.746 toneladas, o sea 148.665 menos que en el anterior. Debido a esta reducción de tráfico, encarecimiento de carbones y mejoras de jornales del personal, el costo del transporte ha resultado 1,29 pesetas más por tonelada que en el año anterior. Esta partida del Inventario se presenta con un aumento de pesetas 771.777,94, las que en su mayor parte representan el costo de dos locomotoras sistema «Garratt», construidas por la Compañía Euskalduna, las que están trabajando desde el mes de junio último, en condiciones satisfactorias.

En el puerto se embarcaron 418 680 toneladas de mineral (15.588 menos que en el anterior) y 76.713 de productos siderúrgicos, y se importaron 368.983 toneladas de carbón y materiales diversos.

Las minas produjeron 597.746 toneladas, o sea 148.650 menos que en el ejercicio anterior. Se desmontaron 568.959 metros cúbicos de estéril (56.848 más que en 1929), obteniéndose con las excavadoras una economía de 1,22 pesetas en metro cúbico, en comparación con el descombro a brazo. El costo del arranque de mineral ha aumentado 1,50 pesetas por tonelada, por disminución en la cantidad de mineral extraída, aumento del desescombro y elevación de jornales.

Se facturaron 600.794 toneladas. El costo medio a bordo en Sagunto ha aumentado 3 pesetas en tonelada, por las causas ya dichas.

La producción de briquetas ha sido 115.892 toneladas (o sea 34.631 menos que en el anterior), no efectuándose mayor producción por no necesitarlo la fábrica de Sagunto, que es la que consume ese producto.

El costo de la instalación a fin del ejercicio se eleva a la cantidad de pesetas 51.260.192,32, con un aumento de 866.100,21.

La cuenta de explotación se salda con un beneficio de 3.763.729,78 pesetas, de las que, reducidos intereses, descuentos, amortización e impuestos, queda una utilidad líquida de pesetas 1.368.670,52, que unidas a las 535.137,83, remanente del ejercicio anterior, arroja un líquido disponible de 1.903.808,35 pesetas, destinándose a dividendo (8 por 100) de las acciones A, 1.060.000 pesetas, quedando un remanente de 843.808,35 pesetas.

Por efecto de la crisis mundial de la siderurgia, la producción de mineral se ha reducido en más de 250 000 toneladas. Para el año actual tiene comprometidas unas 400.000 toneladas, que probablemente aumentará sustancialmente.

La extraordinaria de Río Tinto

Ha celebrado junta extraordinaria esta Sociedad. Ella ha ratificado, por unanimidad, el proyecto de emisión de obligaciones por dos millones de libras esterlinas al 5 por 100 y tipo de 91,5 por 100, por mediación de la Casa Rothschild, que percibe una comisión de 3 y medio por 100.

El presidente explicó los motivos de esa emisión. Recuerda que en diferentes ocasiones ha dicho que la Sociedad Río Tinto deseaba incrementar sus participaciones fuera de España. La situación de la Rhokana Corporation (antigua Rhodesia Congo

Border) se ha modificado totalmente desde hace algunos meses. Ha absorbido la Bwana M'Kubwa, la mina M'Kana y otras varias, y controla el 99 por 100 del capital de la N'Changha. Río Tinto, con la Rhodesia Anglo-American Corporation y otros grupos amigos, tienen hoy el control absoluto de la Rhokana. Las investigaciones efectuadas desde hace un par de años conducen a esperar un porvenir brillante; la mina va a ser electrificada, y en un par de años producirá 7.000 toneladas de mineral.

La participación en la Rhokana se inspira, además, en otra consideración, pues se trata de crear más o menos próximamente una refinería de cobre electrolítico en Inglaterra, para tratar el cobre rhodesiano. Actualmente, Río Tinto sólo refina una parte de su cobre en Port Talbot, perdiendo así el beneficio del tratamiento por electrolisis, que sólo puede hacerse en gran escala, y hasta ahora sólo tenía lugar en Alemania y Estados Unidos.

Por otro lado, la producción de cobre blister en España en floja, y las demás fuentes de producción demasiado diseminadas para permitir un refinado económico por la Compañía. Esta se había arreglado para hacer tratar sus minerales cerca de los centros consumidores de azufre. El aumento de la producción del azufre virgen y el descubrimiento del cobre rhodesiano han modificado la situación, siendo necesario adaptarse a las condiciones nuevas.

Esa emisión es reembolsable en veinticinco años, siendo, por tanto, un aumento de capital temporal.

Duro-Felguera

Años	Beneficios	Dividendo	Amort.	F. de res.
1925	3.064.087	2 por 100	1.103.072	85.550
1926	6.350.711	6 por 100	1.350.000	231.038
1927	5.702.456	4 por 100	1.500.000	195.122
1928	6.499.950	5 por 100	1.600.000	227.497
1929	9.123.599	6,50 por 100	3.000.000	227.180
1930	8.182.463	6,50 por 100	2.000.000	284.123

La marcha de la Duro-Felguera en 1930 ha sido normal, si bien sus resultados son menos favorables que en 1929. Ello es debido a que en el año anterior pudo dar salida al carbón acumulado en fin del 1928 por otra parte, los resultados de la explotación en las minas de carbón, a pesar del aumento de producción, fueron inferiores en 1930, a causa del aumento del 7 por 100 en los jornales de los obreros mineros, concedido en 1° de mayo con intervención del Consejo de Combustibles. Se ofrecieron compensaciones a este sacrificio que no tuvieron más realidad que la subida oficial del precio del carbón en 0,75 pesetas por tonelada, insuficiente para cubrir el aumento de costo originado por aquella concesión. Esta alza de precio no fué autorizada hasta mediados de julio y no afectó, por consiguiente, a la mayor parte de su producción, comprometida anteriormente a precios fijos para todo el año. Además, con esta subida vió confirmadas observaciones anteriores en casos análogos, determinándose en consecuencia una disminución de rendimiento, agravada en esta ocasión con huelgas parciales en los meses de mayo a septiembre, que disminuyeron su producción y ocasionaron sensibles perjuicios. Finalmente, las huelgas generales de noviembre y di-

ciembre influyeron perjudicialmente, como es natural, en los precios de coste.

La demanda de carbón se ha sostenido firmemente en todo el ejercicio, debido principalmente a las disposiciones oficiales de protección a la industria hullera y a los elevados tipos de cambio de la moneda extranjera. Debemos hacer notar que estas disposiciones, dictadas en beneficio de la industria hullera para conjurar una grave crisis, han venido a resultar francamente favorables para el consumidor, que, de otro modo, se hubiera visto obligado a adquirir carbones a precios superiores a los oficiales—con considerable ventaja económica, si quiera fuese eventual, para la industria hullera—y a demostrar que el Estatuto beneficia igualmente a productores y consumidores.

El nuevo pozo de Mosquitera está ya en plena producción, que espera incrementar en el actual ejercicio de 1931 hasta alcanzar la cifra de 150.000 toneladas anuales, por el incremento de sus medios mecánicos.

El mercado de hierros, sin presentar tan gran cantidad de pedidos como el año anterior, ha permitido el desarrollo de sus medios de producción; ha alcanzado cifras superiores a las de todos los ejercicios anteriores, tanto en lingote como en acero y hierros laminados; los precios de venta se han sostenido iguales, a pesar del aumento considerable en las primeras materias de importación, y sólo debido a la intensificación de producción, lograda con las nuevas instalaciones, ha podido mantener en esta Sección los mismos resultados que el pasado año.

La nueva instalación de la batería de hornos de cok está actualmente en período de construcción; hemos ya recibido todo el material refractario y gran parte de la obra metálica a importar; se trabaja actualmente en nuestros talleres de construcción en la preparación de gran cantidad de material de hierro fundido y calderería que consume esta importante obra, cuya puesta en marcha esperamos tenga lugar en el mes de julio de este año.

Se ha terminado la reforma de laminación núm. 4 y núm. 2, trabajando ahora esos trenes en condiciones muy satisfactorias.

Se está terminando la instalación central de gasógenos del taller de laminación.

En las minas de hierro de Llumeres y Sobrescobio ha sido necesario limitar la producción por la imposibilidad de exportar sus minerales a los habituales mercados de Inglaterra y Alemania, ante la grave crisis que atraviesa la siderurgia de estos países.

Se han electrificado todos los servicios de las minas de Llumeres, con el propósito de iniciar la explotación a profundidad.

En la mina Sobrescobio se ha reformado el cable aéreo para el transporte del mineral preparado en los pisos inferiores de esta misma.

Los buques han desarrollado una favorable campaña por las mayores facilidades que se encuentran ahora en los cargaderos del puerto del Mu-el para su pronto despacho. En este aspecto espera, y a ello dedican preferente atención, nuevas ventajas en relación a la ordenación de embarques en forma más favorable para productores, navieros y ceceptores de la que actualmente permite el régimen de turnos y las disposiciones que nos obligan a hacer ventas bordo Gijón.

La Junta general celebrada el día 9 acordó des-

tinar a dividendo activo de 6,50 % 5.037.000 pesetas y el resto, hasta 8.537.231,46 pesetas de beneficios, a Amortizaciones, impuestos, etc.

También acordó reelegir a los Consejeros salientes, D. Constantino Felgueroso, Marqués de Aledo y Conde de Rosillo.

Compañía Euskalduna

En junta general celebrada en Bilbao el 17 de Marzo último se aprobó la Memoria siguiente:

OBRAS Y AMPLIACIONES

Durante el ejercicio ha aumentado la cuenta de Propiedades e Instalaciones en pesetas 176.892,60, que provienen de la compra de una remachadora hidráulica, una máquina oxígrafo, un horno para la obtención de acero al manganeso, cajas de fundición, y diversos útiles para el Laboratorio de Eloorieta.

En nuestros Talleres de Villaverde Bajo, se ha instalado un transformador y se ha comenzado la tapia de cierre de los mismos.

SECCIÓN NAVAL. CONSTRUCCIÓN

Se han entregado a la Compañía Marítima el Nervión los buques «MAR CANTABRICO» y «MAR NEGRO», que llevan los números 88 y 89 de nuestras gradas, y a la Compañía Naviera Sota y Aznar los números 90 y 91 nombrados «ARAYA MENDI» y «ARTZAMENDI» todos ellos con motores Diesel.

Recientemente hemos terminado y puesto a disposición de la Compañía Arrendataría del Monopolio de Petróleos el buque tanque «CAMPOAMOR» también con motor Diesel.

Tenemos en curso de construcción dos buques fruteros con el mismo motor que se llamarán «TURIA» y «DARRO» para don Miguel Mz de Pinillos, de Cádiz, que habrán de ser entregados en el transcurso del presente año.

En la actualidad negociamos la construcción de varios buques, con probabilidades de obtener alguna orden, en cuyo caso habremos asegurado trabajo a esta sección de nuestra factoría para este año y gran parte del próximo.

REPARACIÓN

En nuestros diques han entrado durante el año 134 buques. El número total de reparaciones efectuadas fué de 457, con una facturación bruta de pesetas 6 661.415,47.

Las reparaciones más importantes fueron las de los buques «ARNABAL-MENDI», «ARTAGAN-MENDI», «MARISEDA» y «MISTRAL», pontón holandés «GRANE 642» vapor inglés «J. DUNCAN» y buques petroleros «BADALONA» «EL CANO» y «SANTONI» este último italiano.

CONSTRUCCIÓN Y REPARACIÓN DE MATERIAL FERROVIARIO

En el año se terminaron y entregaron:

10 locomotoras tipo «Consolidación» a la Compañía de los Caminos de Hierro del Norte de España.

10 locomotoras tipo «Montaña» a la Compañía de los Caminos de Hierro del Norte de España.

2 locomotoras tipo «Garratt» a la Compañía Minera de Sierra Menera.

20 vagones tolvas a la Compañía Minero-Siderúrgica de Ponferrada.

Y recientemente, a la Compañía del ferrocarril Central de Aragón, 6 locomotoras tipo «Garrat».

En la actualidad estamos trabajando en 4 loco-

motoras tipo 4-8-0 para la Compañía del ferrocarril del Oeste y 6 coches metálicos mixtos de 2.^a y 3.^a clase para el Ferrocarril Central de Aragón.

Con el fin de poder dedicarnos a la construcción de grúas eléctricas con probabilidades de éxito, hemos adquirido la patente de la casa inglesa Clyde-Grane and Engineering Company Limited, de reconocida fama en esta clase de construcciones.

Igualmente hemos llegado a un acuerdo con la casa francesa Societé Anonyme des Chantier y Ateliers de St. Nazaire «Penhoet» para la construcción en nuestros Talleres de las calderas tipo «Penhoel» y «Walter».

TALLERES DE VILLAVERDE

Los Talleres de Villaverde Bajo han construido 4 coches de 1.^a clase para la Compañía de los Caminos de Hierro del Norte de España.

Además, en dichos Talleres se han reparado 963 vagones de diversos tipos y 180 coches de viajeros para las Compañías de los ferrocarriles de Madrid a Zaragoza y Alicante, de los Caminos de Hierro del Norte de España y Compañía Arrendataría del Monopolio de Petróleos.

TALLERES DE ELORRIETA

Estos talleres continúan trabajando con notable éxito. Durante el ejercicio han fabricado 1.164.248 kilogramos de aceros corrientes, con un aumento de 121.123 kilogramos sobre el año anterior.

También han producido 99.234 kilogramos de aceros especiales.

Hemos llegado a un acuerdo con la casa inglesa «Hadfield» Ltd., el cual nos permitirá acometer en estos Talleres la fabricación de sus aceros al manganeso con arreglo a sus patentes; habiendo obtenido recientemente un importante pedido de esta clase de acero.

PRIMAS A LA CONSTRUCCION

En el ejercicio se han cobrado las primas totales de los buques motores «AMBOTO-MENDI», «AYALA-MENDI», «ALTUBE-MENDI», «AYA-MENDI» y «ARNABAL-MENDI» y esperamos hacer efectivas en breve las de los buques «MAR NEGRO», «MAR CANTABRICO», «ARAYA-MENDI» y «ARTZAMENDI», el último plazo de los buques fruteros «EBRO» y «SIL» y los dos primeros del «DARRO» que suman en junto pesetas 8 976.360,50.

UTILIDADES

Las obtenidas por carena y construcción de buques, material ferroviario y fabricación de oxígeno y acetileno, tornillería, fundición de hierro y acero y alquileres, ascienden a pesetas 2.377.596,16, y líquidas 646.741,46 pesetas, habiéndose repartido dos dividendos de 3 por 100.

SOCIEDAD BENÉFICA DE SOCORROS DE LOS OBREROS DE LA COMPAÑÍA EUSKALDUNA DE CONSTRUCCION Y REPARACIÓN DE BUQUES

El número de socios que al finalizar el año 1929 era de 981, ha aumentado en 1930, a 1046.

Los fondos que en aquella fecha ascendían a pesetas 132.523,48, al cerrar este ejercicio importan pesetas 266.371,40 que unidas a pesetas 166.859,93 por primas pendientes de cobro, sumarán pesetas 433.231,33.

La Unión de las Industrias Metalúrgicas y Mineras y las cuestiones sociales en Francia

En la Asamblea general de la Unión de las Industrias metalúrgicas y mineras, de la construcción mecánica, eléctrica y metálica que ha tenido lugar en París el 17 de Febrero de 1931, ha sido presentado un informe en nombre del Consejo de dirección de la Unión.

La Memoria aprobada contenía las conclusiones siguientes:

«Tales son las cuestiones en que la Unión ha debido ocuparse en el curso del año de 1.930. Por ellas, hemos debido pedirnos a menudo muchas informaciones. Tenemos necesidad de ellas por el papel difícil que nos habéis encomentado. En las administraciones, en el Consejo superior de trabajo, el Consejo nacional de la mano de obra, el Parlamento, la Oficina Internacional del Trabajo no son hoy día sino los hechos los que pueden fortalecerlos y los que pueden resistir.

En razón de la forma que toman así más y más la preparación y discusión de la legislación social, creemos que para los industriales hay un interés cada vez mayor en utilizar las organizaciones sindicales, en suministrarles esta documentación sin la cual ellas no pueden nada, en apoyar sus iniciativas fortificarlas y solicitarlas.

Fuera de las encuestas que hemos así hecho cerca de vosotros, nuestra tarea principal ha sido sostener los intereses de vuestras industrias cerca de las Administraciones y del Parlamento. Si pensamos que la intervención de la Unión no ha sido siempre inútil, la resistencia que hemos encontrado es casi siempre proveniente del mismo obstáculo: no se cree bastante que las reformas sociales y que las leyes fiscales tienen consecuencias y condiciones económicas. Demasiado a menudo, se obra, se decide como si ellas no se debieran tener en cuenta. Se olvida también que las sociedades son organismos verdaderos y que les hace falta, a ellas también, tiempo para asimilarse.

«Bajo estos diversos puntos de vista, el año que acaba de terminar ha sido muy característico. Ha sido un año de crisis progresiva. Hubiera sido razonable que esta parte de la vida social que depende de los poderes públicos se hubiera organizado para aligerar los precios de costo, o por lo menos para no recargarlos.

«Pero los hechos son bien diferentes; la implantación en bloque de los seguros sociales, un aumento de los salarios, en el que hubo de tenerse en cuenta sin duda el movimiento del coste de la vida, pero que, en una larga medida, también es una compensación a la cotización obrera para los seguros sociales; modificaciones a la legislación de los accidentes del trabajo y de las enfermedades profesionales; ningún desgravamiento fiscal, y aún otros hechos todavía; he aquí el balance social del año. Es una evaluación muy moderada estimar en cinco o seis mil millones la nueva carga así impuesta a la producción.

El porvenir inmediato muestra ante nosotros la revisión de conjunto de la legislación de los acci-

dentos del trabajo; algunos hablan ya de vacaciones pagadas. Esas serían todavía otras cargas que, según las circunstancias, se establecerían, por lo menos, entre dos mil millones y medio y cuatro mil millones y medio.

He aquí uno de los caracteres más peligrosos de nuestra vida pública. Se dice que la cuestión social es una cuestión moral. Vosotros lo sabéis mejor que nadie. Es una cuestión moral en la vida de cada uno, en este sentido cada patrono tiene responsabilidades bis a bis de los que emplea.

Pero, en la vida colectiva, decir que es una cuestión moral, es decir que las decisiones a intervenir no revisten sino del orden de la preferencia. En el conjunto de la vida de un país, las posibilidades de reformas sociales están estrechamente determinadas por las condiciones económicas; a su vez estas reformas tienen sobre la vida económica los efectos más ciertos, los más conocidos. Si se desconoce esta ley, ellas se vuelven cruelmente no solo contra la producción, sino contra los que la han protegido. Es tan peligroso y vano ignorarlas como querer ignorar las leyes físicas mismas.

Es la verdad dominante; nuestro estuerzo esencial y constante debe ser para hacerla aceptar. Las reformas sociales o fiscales no entrarán sin perturbación en la economía nacional sino el día en que esta verdad, sea reconocida al fin, sea la razón misma de las decisiones de los poderes públicos».

FRANCIA

Décimo aniversario del comité central de las asignaciones familiares

El Comité Central de las asignaciones familiares ha celebrado su décimo aniversario el 19 de Febrero de 1931 bajo la presidencia de M. Landry, Ministro del Trabajo.

Un gran número de personas han participado en esta manifestación, entre otras, M. Simonis, presidente de la Asociación de las cajas de asignaciones familiares de Bélgica.

M. Jacques Lebel, presidente del Comité Central de las asignaciones familiares, ha informado de la obra llevada a cabo: el número de las cajas de compensación que era de 6 en 1920, es actualmente de 227; el efectivo del personal de los establecimientos adherentes ha pasado de 50.000 a 1.880.000, el montante de las asignaciones anuales de 4 a 350 millones. Teniendo en cuenta de una parte los establecimientos que permanecen fuera de las cajas de compensación, de otra parte, los funcionarios, las prestaciones anuales invertidas en Francia a título de asignaciones familiares llegan a 1.650 millones e interesan a una población trabajadora de 4.260.000 almas.

El Ministro de Trabajo ha anunciado que el Gobierno se propone pedir a las Cámaras el voto rápido del proyecto de ley haciendo obligatorias las asignaciones familiares.

La crisis ¿es de producción o de consumo?

Querer considerar que se puede producir indefinidamente, a condición de crear sin cesar nuevas necesidades en todas las poblaciones del globo, es una utopía, ya que fatalmente hay que llegar a la saturación a corto término de todos los mercados y a la quiebra general.

Lo mejor sería reconocer francamente que hemos ido demasiado aprisa y demasiado lejos en la vía de la producción y volver a buscar este equilibrio perdido que deje a cada hombre en su puesto normal; el aldeano en el campo, el obrero en la fábrica.

Antes del desenvolvimiento formidable de la industria el hombre vivía ordinariamente de la tierra, cultivando su campo y su jardín. Sus cosechas y los productos del establo y del corral bastaban a sus necesidades reducidas: «primun vivere». Pero se han creado las grandes concentraciones industriales que han arrancando al hombre de la tierra para ponerle un instrumento en las manos.

Al principio y durante largo tiempo, la industria se mostraba razonable; producía menos aprisa que las necesidades crecían; los salarios eran buenos y el obrero de las minas, fábricas y manufacturas podía vivir sin temor al porvenir. Un armonioso equilibrio se establecía entre la industria y la agricultura; entre el obrero de la industria que vivía de los productos de la tierra producidos por el hombre del campo, y este último que compraba los productos de la industria.

Había, a veces, una ruptura del equilibrio por obra del uno o del otro, pero ella era pasajera. Mientras que hoy día esta ruptura viene de los dos a la vez y toma una duración anormal. Se puede decir que la crisis económica afecta tanto a la industria como a la agricultura. El trigo ha bajado como el hierro, el uno y el otro están en superproducción e invendibles en muchos puntos de diversos continentes.

Y es ésto lo que constituye el hecho nuevo muy temible, por que allí donde la falta de trabajo existe llega a todas las ramas de la actividad humana que no pueden desde luego servirse mutuamente de consumidores compensadores.

Bajo el punto de vista mundial, será que la Tierra no está lo bastante poblada ya que los consumidores no son aptos para absorber toda la producción industrial y agrícola?

¿Será, por el contrario, que está demasiado poblada, ya que la actividad de todos los hombres no encuentran donde emplearse?

¿La civilización tal como la entendemos, implica un lado moral: la elevación del individuo. Y un lado utilitario que consiste en inculcarle nuevas necesidades como las llama M. de Lavergne. Será necesario creer, frente a la actual situación, que el ritmo de la civilización que lleva el universo desde hace un siglo, se ha acelerado hasta el punto de hacerle alcanzar hoy a esta civilización un cierto límite imposible de pasar?

Nosotros no lo creemos, pero es indubitable que cuando un neo-civilizado llega a un grado suficiente de cultura, que su evolución se de por terminada, cesará de valerse de sus instructores para satisfacer él mismo sus propias necesidades materiales y morales.

Profetas y moralistas nos vienen de países exóticos. Y recibimos también productos de comarcas a las que hasta aquí se los suministrábamos. Aun más el ejemplo de Rusia es éste: industrializamos nosotros mismos este país para proporcionarle armas contra nosotros.

Partimos a la busca del país verdaderamente nuevo que se 'civilizará en el doble sentido moral y material. Serán cada vez más raros y cuando no haya más—lo que llegará bien pronto—y que todo el mundo esté casi al mismo nivel, se apercibirá desde luego un poco tarde que se ha ido demasiado lejos, que la industria y la agricultura están organizadas en el siglo XX como si un nuevo César haya conquistado el mundo entero, para imponerle la cultura y la civilización modernas con todo lo que ellas comportan de bienestar material y moral.

¡Hay todavía Césares industriales prestos a ponerse en campaña. Pero ya no hay Galos, Germanos o Egipcios. No hay más tierras desconocidas y se encuentran Romas en todas partes!.

Evidentemente exageramos, hay todavía mucho que hacer. Exageramos como se han exagerado los medios de producción de la industria y de la agricultura despreciando las capacidades de absorción de nuestro pequeño mundo; como se ha exagerado la política económica materialista.

No estamos en la quiebra de la civilización, pero sí en una crisis de moralidad y de crecimiento de la humanidad. Y si se quiere mantener la salud del cuerpo social mundial, es preciso detenerse y operar tasas suficientes para que cada uno encuentre un puesto legítimo. De otra manera vendrá entre los pueblos como entre los individuos, la lucha salvaje por la vida y la regresión de la civilización. Será preciso igualmente atajar muchos excesos; revisar los planes más o menos quiméricos de los grandes capitanes de la industria, reajustarlos a la realidad de las cosas; pensar que hay que hacer una selección en ciertas mejoras de las condiciones de existencia de los pueblos, que amenudo solo se originan de apetitos puramente comerciales; considerar, en fin que durante largo tiempo el hombre vivió dichoso cultivando simplemente su jardín como Cándido.

Compañía Anónima "Basconia"

PAGO DE CUPON Y AMORTIZACION DE OBLIGACIONES

Desde el día 15 del corriente y por los Bancos del Comercio y Urquijo Vascongado de esta plaza, se pagará el cupón número 12 de las obligaciones hipotecarias de esta Compañía emisión 1925, previa deducción de los impuestos vigentes.

También y por los referidos establecimientos, se hará efectivo el importe de las 203 obligaciones de la misma emisión que han sido amortizadas en el sorteo verificado en el día de la fecha deduciendo los impuestos correspondientes y cuya numeración es la siguiente:

191|200-301|310-1.131|1.140-1 411|1.420 - 1.621|1.630-2.071|2.080-3.811|3.820 3.821|3.830 -4.061|4.070 -5 221|5.230-5.531|5.540-5.791|5.800 -6.331|6.340 -7.101|7.110-7.191|7.200 -9.891|9.900 -10.271|10.280 -10.541|10.550-11.041|11.050-11 136|11.137-11.138-11.301|11 310.

Bilbao, 4 de mayo de 1931.—El presidente del Consejo de Administración, Juan T. de Gandarias.

NOTAS MINERAS

El empleo de las mujeres en las minas de la India

El informe anual del Inspector en Jefe de las minas indias para 1929 indica una baja considerable del número de mujeres empleadas en los trabajos subterráneos.

El empleo de las mujeres en los trabajos subterráneos está prohibido desde el 1.º de Julio de 1929, en las minas en general, a excepción de las minas de carbón de Bengala, de las provincias de Behar y Orissa y de las provincias centrales y de las minas de sal de Penjab.

En las minas de carbón no visadas por la prohibición, las mujeres han continuado siendo empleadas en los trabajos del fondo posteriormente al 1.º de Julio de 1929, pero su número ha bajado al 29 por 100 de la cifra total de los obreros de los dos sexos.

Este porcentaje autorizado será bajado cada año de tres puntos, para llegar a la supresión total en Julio de 1939.

Así mismo, el número total de mujeres que está permitido emplear en los trabajos subterráneos en las minas de sal debe ser bajado progresivamente de 40 por 100 en 1929-1930 a cero en Julio de 1939.

En consecuencia inmediata de estas medidas, la proporción de las mujeres ocupadas en los trabajos del fondo ha pasado de 31.785 en 1928 a 24.089 en 1929, o sea una disminución del 24 por 100. Los propietarios de las minas no han recibido hasta aquí de las interesadas sino un número pequeño de quejas.

Ciertas minas expiden a las mujeres que ellas emplean cupones individuales que deben presentar antes de ser autorizadas a descender al fondo. El empleo de las mujeres es objeto de estadísticas cuidadosamente establecidas y son aquellas en las que el trabajo ha sido más irregular las que son escogidas cada año para ser eliminadas como exige la ley.

La protección al carbón nacional en el Brasil

El Gobierno provisional del Brasil acaba de dictar un Decreto disponiendo que, a partir del 1.º de julio próximo, el empleo del carbón de piedra extranjero solo será permitido con una mezcla de 30 % de carbón nacional. El Gobierno podrá alterar la proporción referida en cuanto se verifique un aumento o una disminución en la producción de carbón del país. La exención o reducción de derechos de importación, concedida por leyes o contratos vigentes para el carbón de piedra en bruto o en briquetas solo podrá otorgarse después que el introductor haya demostrado que ha adquirido también para los servicios respectivos el carbón similar nacional en la proporción antedicha. En caso contrario se cobrarán los derechos de importación con un 30 % de aumento. Todas las locomotoras que se introduzcan en lo sucesivo por quienquiera que sea, incluso por los Gobiernos federales, estatales y municipales, deberán llevar aparatos adecuados para la utilización del carbón nacional, para cuyo objeto los Ministerios de Marina, Comunicaciones y Agricultura, fijarán los tipos y características especiales que deberán llenar dichas locomotoras. Durante todo el año 1931

gozará de la exención de derechos de importación y demás tasas aduaneras el material destinado a la instalación de los aparatos necesarios para la utilización del carbón nacional.

Los mineros Asturianos se agitan

En Mieres se ha celebrado el Congreso del Sindicato Unico de obreros mineros Asturianos.

Estuvieron representados nueve mil asociados.

Se aprobaron varias conclusiones, entre ellas el restablecimiento de la jornada de siete horas, el retiro a los cincuenta años con el subsidio de 5 pesetas diarias, abolición del destajo, readmisión de los obreros seleccionados en el año 23, aumento de dos pesetas en los actuales jornales, etc.

Se acordó advertir al Gobierno que las peticiones deben llevarse a la práctica en primero de Junio próximo, y caso de no ser atendidos para la indicada fecha, se declararía la huelga general minera en Asturias.

Exportación de carbón Alemán a España

Según Glükankf (número 4 de Abril) la exportación de carbón alemán a España, fué en Febrero de 1931 de 2.810 toneladas, contra 5.939 en el mismo mes de 1930.

Producción de carbón en los Estados Unidos

La producción total de carbones bituminosos en los Estados Unidos durante la semana que terminó en 7 de Marzo, incluyendo el destinado a cok en las minas, fué de 7 684.000 toneladas, con aumento de 229.000 sobre la semana precedente.

La producción de antracita en el Estado de Pennsylvania durante el mismo período se elevó a 957.000 toneladas con disminución de 176.000 respecto de la semana anterior.

El Carbón Asturiano

En el mes de Marzo los ferrocarriles de Asturias efectuaron el siguiente transporte de carbón:

El Norte.	259.616 toneladas
Langreo.	103.390 id.
Vasco	64.650 id.
Económicos.	12.292 id.
Se embarcaron por los puertos	
Por Gijón-Musel.	144.506 toneladas
Por Avilés	70.464 id.
Por San Esteban	56.105 id.

La existencia de carbón en las plazas de las minas era en 10 de Abril de 102.413 toneladas de carbón.

La importación de carbón inglés en la Península y en Canarias fué en Febrero la de 172.086 toneladas.

**Al dirigirse a nuestros
anunciantes mencione
V. el "Boletín Minero"**

Las Experiencias Térmicas del Dr. Claude en la Bahía de Matanzas, Cuba

Por Luis Barreiro

En un modesto laboratorio de Matanzas, Cuba, se reunieron a fines del año 1930 un grupo numeroso de ingenieros, hombres de ciencia y oficiales del gobierno cubano con el distinguido Profesor Jorge Claude para presenciar la primera demostración práctica de un procedimiento único para desarrollar energía eléctrica. Los momentos fueron de gran expectación, ya que si el éxito coronaba la obra había de tener una enorme trascendencia para el porvenir al desvanecer los temores del conflicto que se puede presentar el día en que en el mundo se acaben el carbón y el petróleo.

El Profesor Claude después de dos fracasos consiguió echar en las tranquilas aguas de la Bahía de

Matanzas, una tubería de chapa de hierro de 1.743 metros de longitud, 1,80 m. de diámetro y 4,76 m/m de grueso. Las chapas estaban unidas entre sí por remaches y además estaban soldadas para evitar así la filtración. Uno de los extremos de la tubería quedó en tierra, mientras el otro fué colocado en el fondo del mar a unos 610 metros de profundidad.

Para la construcción de la tubería se hicieron diversos ensayos con distintos materiales y por fin el Dr. Claude decidió mandar hacer la tubería de *Chapa de Hierro Puro Armco*, por ser el material más resistente a la corrosión y ser de muy fácil soldadura en las uniones.

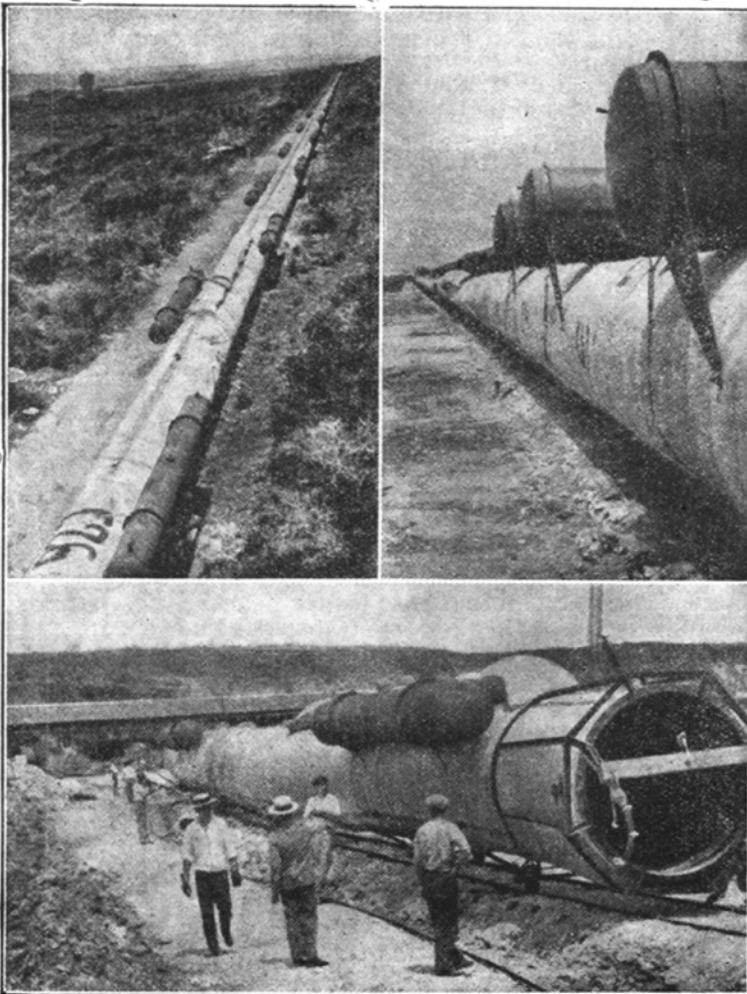
Para comprobar si la tubería de *Chapa de Hierro*

Armco podría resistir las experiencias se hizo previamente un ensayo con una tubería de 25 metros de longitud de chapa ondulada de *Hierro Puro Armco* de 2,5 m/m, la cual fué sometida a una fuerte aspiración en el interior y pudo luego comprobarse que ninguna de las soldaduras presentaba abertura o rotura y únicamente un trozo de la tubería quedó recogido como un acordeón, y la chapa no se rajó ni agrietó por ningún lado. La sociedad American Rolling Co. que fabrica la *Chapa de Hierro Armco* fué felicitada por el sabio científico francés, por el éxito de los ensayos verificados con la *Chapa Armco*.

El éxito de las experiencias del Profesor Claude dependía del servicio de una considerable cantidad de agua a dos temperaturas muy distintas, una fría y otra caliente. La experiencia se realizó en la Bahía de Matanzas porque la temperatura del agua que se halla en la superficie es de 26 a 28 grados centígrados, mientras que el agua del fondo del mar a 610 metros y a una distancia aproximada de la costa de 400 metros es de 2 a 3 grados centígrados. En el momento mismo de la experiencia la diferencia de temperatura del agua de la superficie y la del fondo del mar no pasó de 11 grados. Para evitar que el agua del fondo del mar al pasar por la tubería sufriera aumento alguno de temperatura la tubería estaba revestida exteriormente con paja y lona.

La construcción de la tubería y su lanzamiento al agua constituyeron una verdadera obra de ingeniería. La operación del lanzamiento de la tubería de *Hierro Armco* puede verse en el grabado, en el cual se utilizaron flotadores a lo largo de la tubería.

Aunque a primera vista el procedimiento ideado por el Profesor Claude parece una ilusión, sin embargo estudiado científicamente resulta simple y terminante. El Profesor Claude cambia el agua por vapor, no mediante la aplicación del calor a una caldera, sino extrayendo agua caliente de la



Tubería de Chapa de Hierro Puro Armco

Antes de ser colocada en el mar

Longitud—1.743 mts.

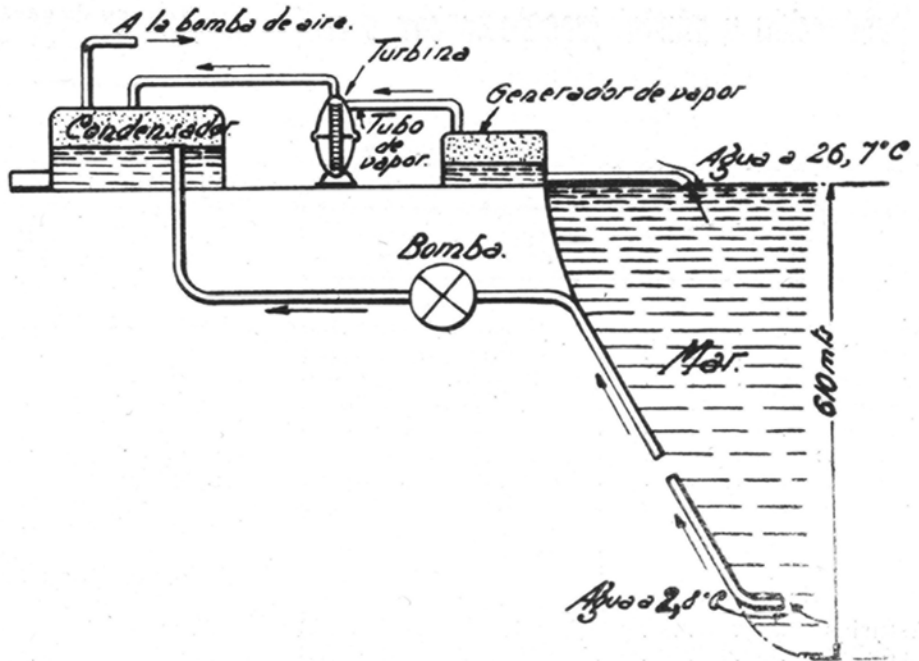
Diámetro—1,80 m.

Grueso—4,76 m/m.

superficie del mar y echando la a unos tanques donde previamente se ha producido el vacío a una temperatura muy inferior.

De modo que el sabio Claude convierte el agua caliente en vapor y este vapor pasa por una turbina que mueve un motor eléctrico que produce energía eléctrica. El vapor sale de la turbina y pasa a un tanque frío donde se condensa y automáticamente produce el vacío. Se emplean dos tanques para producir vapor donde se ha hecho previamente el vacío, de modo que mientras un tanque de vapor está haciendo funcionar la turbina, en el otro se está produciendo el vapor. Para reducir la temperatura del tanque condensador se emplea el agua fría que se extrae del fondo del mar por medio de la tubería de *Hierro Armco*. Al agua fría se le hace circular alrededor del tanque donde el vapor usado ha de condensarse.

Comenzada la experiencia después de grandes preparativos, la turbina comenzó a funcionar y al mismo tiempo el pequeño motor eléctrico acoplado a la misma comenzó a girar y las 40 lámparas eléctricas de 500 watos se encendieron débilmente y a medida que la turbina giraba la luz iba cada vez aumentando en potencia y así llegó a producirse corriente eléctrica por medio de este singular pro-



Esquema del procedimiento utilizado por el Profesor Claude para el aprovechamiento de la energía térmica del mar.

cedimiento, al cual ha dedicado Monsieur Claude sus esfuerzos durante varios años.

«El Nervión» publicó recientemente la noticia de que el distinguido sabio francés Dr. Jorge Claude había sido premiado por la Sociedad Geográfica de Cuba con la Medalla de Honor, por el éxito en la experiencia para la utilización de la energía térmica del mar.

Una conferencia nacional China de la industria y comercio

Una conferencia nacional de la industria y del comercio, convocada por el gobierno chino, se abrió en Nankin, el 1.º de Noviembre de 1930, bajo la presidencia del Dr. H. H. Kung, Ministro de la industria del comercio y del trabajo; un centenar de dirigentes de la industria, del comercio y de la finanza, o de economistas; setenta expertos técnicos y once representantes de los chinos residentes en ultramar. Los obreros no fueron invitados a enviar representantes, y algunos sindicatos de Shanghai dirigieron al Presidente, con este motivo, telegramas de protesta. El corresponsal de la Oficina Internacional del Trabajo en China fué invitado en calidad de experto técnico.

Entre los distintos puntos tratados figura el de las relaciones entre patronos y obreros.

La conferencia constituyó varias comisiones una de las cuales estaba encargada de estudiar los problemas del trabajo y de la organización científica. Esta comisión fué encargada por el Ministro de la industria, del Comercio y del Trabajo de una resolución sobre los métodos de colaboración entre el capital y el trabajo, que fué adoptada con ciertas modificaciones, después de una viva discusión.

La resolución, después de haber recordado que patronos y obreros tienen intereses comunes y que el mantenimiento de sus buenas relaciones interesa al conjunto de la colectividad, establece el principio de que el derecho de dirigir la empresa industrial corresponde únicamente a los patronos.

Declara que los acuerdos entre patronos y obreros deben ser registrados por el gobierno local; especifica las diferentes cuestiones: duración del trabajo, salarios, remuneración del trabajo suplementario, etc. que esos acuerdos deben determinar.

Pide a los patronos que adopten todas las medidas posibles para evitar los accidentes, poner los locales de trabajo y los dormitorios de los obreros en buenas condiciones de luz, de ventilación y de higiene convenientes, y asegurar la hospitalización eventual y el recreo de los obreros.

Los patronos deben, en tanto que les sea posible, instalar dormitorios para sus obreros y organizarlos de manera que los obreros aprendan a administrarse ellos mismos. La resolución recomienda la supresión de la mano de obra proporcionada por contrato; sugiere la adopción de sistemas de primas y de descuentos sobre la base de una norma de rendimiento fijada conjuntamente por los patronos y los obreros y aconseja a los patronos que animen a sus obreros a consagrar sus primas a la compra de acciones de la empresa.

Producción y suministros de carbones en España en 1930

(Datos de la Dirección General de Minas y Combustibles)

HULLA	Producción Toneladas	Suministros Toneladas
Asturias	4.708.522	4.789.785
León	769.119	776.768
Palencia	201.851	198.470
Ciudad Real	422.578	423.425
Córdoba	240.052	238.565
Sevilla	182.000	185.370
Lérida	22.032	18.024
Logroño	3.967	3.538
Total	6.150.121	6.633.945
ANTRACITA		
Asturias	17.619	17.768
León	293.983	235.768
Palencia	155.724	174.668
Córdoba	152.810	161.228
Total	650.136	589.432
LIGNITO		
Baleares	31.578	31.578
Barcelona	97.801	97.936
Guipúzcoa	12.500	12.500
Lérida	66.435	66.305
Santander	23.234	23.234
Teruel	107.463	107.071
Zaragoza	41.093	41.473
Total	380.204	380.097
RESUMEN		
Hulla	6.550.121	6.633.945
Antracita	620.136	589.432
Lignito	380.204	380.097
Total	7.550.461	7.603.474

Producción de aglomerados	TOTAL 1930		TOTAL 1929	
	Briquetas	Ovoides	Briquetas	Ovoides
Barcelona	37.722	—	40.271	—
Córdoba	81.077	—	76.587	—
León	189.406	36.439	162.208	33.955
Madrid	—	—	10.000	—
Oviedo	177.059	—	197.788	—
Palencia	150.367	532	259.252	621
Pontevedra	1.839	—	25.031	—
Santander	—	448	—	600
Sevilla	182.729	—	90.517	—
Tarragona	48.471	—	46.173	—
Valencia	82.900	—	75.390	—
Vizcaya	47.191	—	39.469	—
Zaragoza	335	—	4.745	—
Totales.	919.096	40.897	914.431	39.228

Tráfico de carbones asturianos en 1930

Embarque en los puertos

	1930	1929
	Toneladas	Toneladas
Gijón-Musel	1.882.162	1.890.466
Avilés	780.678	781.738
San Esteban de Pravia	762.724	845.023
Total.	3.425.564	3.517.227

Transporte por ferrocarril en Asturias en 1930

	1930	1929
	Toneladas	Toneladas
Norte	2.489.328	2.445.860
Langreo	1.202.000	1.226.320
Vasco Asturiano	816.339	927.242
Económicos de Asturias	135.991	143.097
	4.643.658	4.742.515
A deducir por transbordo	78.634	68.256
	4.565.026	4.674.263

Importación en 1930

Se elevó según los datos de las Aduanas del Reino y del Norte de Africa, a:

	Toneladas
Hulla y Antracita	1.441.180
Cok	240.710
Agglomerados	27.631
Total	1.709.521

En los depósitos flotantes y francos entraron, en 1.930, 360.000 toneladas, contra 263.979, en 1929.

G R E C I A

Proyecto de creación de un hogar obrero

El Ministro de Economía Nacional ha elaborado un proyecto de ley creando el hogar obrero.

El artículo 1.º del proyecto dice así: Con el fin de ayudar a los obreros a mejorar la situación económica, intelectual y moral de su clase, se crea, bajo el nombre de Hogar obrero, una institución que goce de la personalidad jurídica, teniendo su asiento en Atenas y situado bajo la vigilancia del Estado representando por el Ministro de Economía Nacional.

El Hogar obrero tendrá por misión construir inmuebles para el uso de las organizaciones profesionales de la clase obrera que persigan objetos legales. En la medida que sus fuerzas se lo permitan, auxiliará los esfuerzos de esas organizaciones para mejorar la educación y utilización de los descansos de sus miembros.

El Hogar obrero tendrá como recursos, legados eventuales, el producto de multas impuestas por infracciones a la legislación obrera y las rentas de una subvención única de diez millones de dracmas dada por el Estado.

El Hogar obrero será administrado por un Consejo de siete miembros elegidos para tres años.

DISPOSICIONES OFICIALES

Ingenieros de Minas

Se nombra Ingeniero jefe del Distrito Minero de Almería a Don Rafael Martínez Espinar.

Se nombra jefe del Distrito Minero de las Palmas a Don Tomás Cordón López.

Se destina al Negociado segundo de la Sección de Minas e Industrias Metalúrgicas al ingeniero jefe de segunda clase del Cuerpo de Minas Don Guillermo Garinca Echevarría.

Se destina al Distrito Minero de Guipúzcoa al ingeniero segundo Don Pablo Fernández Iruegas.

Fallece el ingeniero jefe de segunda clase Don Máximo Pérez Forníes.

Se nombra jefe del Distrito Minero de Zaragoza a Don José Elcina de Apellániz.

Con motivo del fallecimiento del Sr. Pérez Forníes se produce el siguiente movimiento de escala.

Asciende a ingeniero jefe de segunda clase Don Augusto Gálvez Cañero y Arzola.

Don Domingo López Salazar. Ha fallecido este distinguido ingeniero de minas, que sirvió primero en Almadén y posteriormente en la Escuela de Minas.

Han sido jubilados Don Lorenzo Alonso Martínez, Presidente del Consejo de Minería; Don Manuel Beltrán de Heredia, inspector general del Cuerpo Nacional de Minas; Don Antonio González Nicolás, Don Joaquín Arisqueta y de la Quintana y Don Enrique García Borreguero, ingenieros jefes de primera clase.

Director general de minas y combustibles

Por Decreto del Ministerio de Fomento fecha 15 Abril 1931 (Gaceta del 16) ha sido nombrado Subsecretario del Ministerio y Director General de Minas y Combustibles, Don Félix Gordón Ordax, a quien felicitamos.

SOCIEDAD ANONIMA MINERA

“ SETOLAZAR ”

En cumplimiento del acuerdo recaído en la última junta general ordinaria, a partir del día 11 de los corrientes será satisfecho a las ACCIONES AL PORTADOR, contra cupón número 4, en Bilbao, por el Banco de Vizcaya, o en Madrid, por el Banco Español de Crédito, un dividendo complementario de 6 por 100 por los beneficios del año 1930.

En igual fecha se girará a los poseedores de ACCIONES NOMINATIVAS el importe de dicho dividendo correspondiente a las acciones que el citado día figuren anotadas en el libro Registro de Accionistas de la Sociedad.

Siendo el impuesto de Utilidades a cargo de los señores accionistas, el dividendo acordado de 6 por 100 representa pesetas 2,682 por cada acción, ya se trate de títulos nominativos o al portador.

Bilbao, 5 de mayo de 1931.—Por acuerdo del Consejo de Administración: El secretario, Fidel O. de Apodaca.

La depresión económica mundial

Varios artículos publicados por «Informations Sociales» en la crónica de las organizaciones patronales ponen de manifiesto las preocupaciones de los patronos de diferentes países respecto a los problemas que trae consigo la depresión económica.

En la Gran Bretaña, la Confederación nacional de las organizaciones patronales ha redactado una declaración, acompañando una carta al Primer Ministro donde se expresa un sentimiento de profunda ansiedad. La Confederación atribuye el mal que sufre la industria británica a tres causas fundamentales: el mal ajuste de los salarios, el montante excesivo de los gastos públicos y el carácter demasiado restrictivo de la legislación industrial. Los remedios propuestos reflejan la idea de que conviene reducir las cargas de la industria, a fin de poner al comercio de exportación en mejores condiciones para sostener la concurrencia extranjera.

El cuidado de ensanchar el mercado interior y exterior por una compresión de los precios de costo se encuentra en las deliberaciones del consejo director de la Confederación general fascista de la industria italiana. A esta preocupación se une, en Italia, la política de la baja metódica y paralela de los salarios y de los precios perseguida, como se sabe, desde hace algunos meses.

En Francia, donde, hasta el presente, la depresión económica está menos acentuada, la Unión de las industrias metalúrgicas y mineras hace observar que la crisis no ha producido sin duda todavía todos sus efectos y, por esta razón, ella aconseja la mayor prudencia en materia social. La Unión requiere una atención particular al problema de los despidos: recomienda que se prefiera la reducción del tiempo de trabajo al licenciamiento de una parte de la mano de obra, que no debe ser considerada sino como una medida extrema.

En fin, la Unión de los industriales búlgaros ha presentado un programa extenso de reforma legislativa, que se propone disminuir en gran escala las cargas sociales del país.

La situación paradógica de las hulleras francesas

En la hora actual la industria hullera francesa está afectada por las consecuencias de la crisis económica general. El carbón se vende mal, los stocks se acumulan al pie de las minas, la falta de trabajo reina en todos los yacimientos mineros, los salarios de los mineros son revisados a fin de reducir los precios de coste para poder luchar contra la concurrencia extranjera.

No es situación excepcional; se la conoce, se la sufre hace ya meses en el extranjero.

¿Porqué, pues, en Francia suscita ésto en la opinión pública y en el Parlamento, una cierta emoción? Simplemente, porque al contrario de lo que pasa en los grandes países productores de carbón, Francia está lejos de abastecerse a sí misma. Desde

luego, el buen sentido popular no comprende que los mineros huelguen, mientras que Francia continúa comprando cerca de 3 millones de toneladas de carbón por mes en el extranjero. Estando la producción francesa en déficit de 35 millones de toneladas sobre el consumo, el más simple de los razonamientos consiste en decir: consumamos desde luego nuestra producción de 55 millones de toneladas y compremos enseguida el resto en Inglaterra, Bélgica, Alemania, Polonia, Holanda, etc.

Si esto fuera así la falta de trabajo desaparecería y asimismo la paradoja. Pero hay un gran trecho de la teoría a la práctica. Se encuentran sobre todo dificultades en la salida de la producción nacional provenientes del hecho de que los yacimientos hulleiros franceses están situados en centros geográficos inmutablemente fijos, mientras que los consumidores están dispersos por todo el territorio.

Se presenta, pues, la cuestión de los transportes y ya sesabe que ha venido a ser de una gran importancia con el aumento de las tarifas y de los impuestos. Por esta razón, añadida al inevitable *dumping* practicado por los extranjeros, se llega a la conclusión de que en muchos puntos del territorio el carbón francés, por bajo que sea su precio, no puede luchar contra la concurrencia extranjera que vuelca sus excedentes de producción en Francia sin ninguna consideración al precio de coste.

He aquí la razón de los stoks de las hulleras y de la falta de trabajo de los mineros.

Mercado de minerales

Pasan los meses y los años y la situación de la industria siderúrgica extranjera no mejora y desgraciadamente hay que añadir que las perspectivas no son nada halagüeñas.

Si fijamos nuestra mirada en las dos naciones consumidoras de nuestros minerales, Inglaterra y Alemania, observamos que el número de hornos encendidos durante los tres primeros meses del año actual representa casi la mínima expresión, 81 en la primera y 56 en la segunda. Ahora bien, no quiere decir esto que estos números no pueden aun reducirse, sino comparandolos con la normalidad en 1913 de 338 y 358, son unos números ridículos.

La producción de lingote consecuentemente va descendiendo y así tenemos que en Inglaterra en el mes de Marzo se produjeron 357.100 toneladas contra 665.000 tons. el año pasado y 855.000 tons. en 1913. En Alemania la producción media mensual de lingote en 1913 era de 1.375.000 toneladas, en Enero último fué de 593.700 tons. y en Marzo descendió a 551.300 tons.

Las impresiones de las últimas sesiones de la Bolsa de Hierro y Acero de Londres son más bien pesimistas habiéndose observado mucho retraimiento con un volumen de operaciones muy reducido. Durante el primer trimestre del año se ha notado que la competencia extranjera continúa en aumento y la India continúa enviando su lingote a Escocia y Gales con grave perjuicio para los fabricantes ingleses.

Los consumidores de lingote Cleveland están desde hace tiempo esperando una baja en el precio del lingote, pero los fabricantes no pueden hacer

ese sacrificio en las circunstancias actuales. En general no se consume todo el lingote Cleveland que se produce. Esta calidad que antes dominaba todos los mercados ahora se encuentra con difícil salida.

El comercio de minerales extranjeros en Middlesbrough está completamente paralizado. Se venden algunos cargamentos sueltos a precios irrisorios y las entregas a cuenta de contratos antiguos se van demorando de un mes a otro y en muchos casos de un año a otro.

El mineral Bilbao Best Rubio que hace un año se cotizaba a 21 chelines ha bajado a 15 chelines, con un flete de 4 chelines con 6 peñiques para el transporte de Bilbao a Middlesbrough. En dicho centro siderúrgico cuando se ofrece mineral para contratos de cierta importancia no aparece comprador alguno.

Las minas de Vizcaya sufren esta misma paralización y ya hasta las compañías importantes de nuestra zona minera se resienten con esta crisis y comienzan a reducir los días de trabajo. Prácticamente puede decirse que son muy pocas las explotaciones mineras que trabajan con normalidad y son varias las que se han visto obligadas a poner a su personal a 4 o 3 días a la semana.

En los depósitos de Vizcaya existen unas 500.000 toneladas: de ellas 157.000 toneladas en los del F. C. de Triano, 72.000 tons. en los del F. C. de Galdames, 62.000 tons. en los de la Franco Belga; 72.000 en los de la zona de Bilbao y el resto en diversas minas.

L. B.

Exportación de mineral de hierro por el puerto de Bilbao

MES	CABOTAJE	EXTRANJERO
Enero	8.561,230	85.546,434
Febrero	9.012,250	75.512,768
Marzo	5.740,174	75.525,580
Abril	11.002,500	78.282.997
	24.316,154	314.867,779

Mineral vizcaíno consumido en fábricas nacionales durante el primer trimestre de 1931

	Toneladas
Altos Hornos de Vizcaya	139.583,270
Echevarría S. A. (Vizcaya)	9.669,570
Nueva Montaña (Santander)	2.925,420
Fábrica de Mieres (Asturias)	13.586,770
Moreda y Gijón, S. A. (Asturias)	3.247,070
Duro Felguera S. A. (Asturias)	3.064,790
Unión Cerrajería de Mondragón (Guipúzcoa)	1.827.780
Ajuria y Urigoitia (Araya-Alava)	859,170
Sociedad Anónima «Basconia»	396,000
Talleres de Beasain S. A. (Gpcoa)	157,000
Talleres de Deusto (Vizcaya)	51,160
Compañía Asturiana (Aviles mineral calamina)	22,000
Altos Hornos de Vizcaya (mineral spato fluor)	50.000
Astepe-Amorebieta-Vizcaya Mineral spato fluor	12.000
Patricio Echebarría (Legazpia-Guipúzcoa-Spato)	10.000
Total de mineral consumido en fábricas	175.462.000

Obreros mineros que han trabajado en las minas de Vizcaya en el primer trimestre de 1931

EXPLOTADOR	MINAS	Enero	Febrero	Marzo
Compañía Minera Morro de Bilbao.	Coto	171	164	161
Compañía Orconera Iron Ore.	Coto	1.986	1.815	2.077
Compañía José Mac-lennan	Amalia Vicna. S. Fcisco.	190	184	188
Coto Minero «Primitiva».	Coto	94	94	92
Coto Minero Hoyo y Ontón	Coto	228	228	228
Comisión Mina Bilbao	Bilbao	180	178	178
Comisión Cristina	Cristina	10	10	10
Demasia San Benito y Despreciada	San Benito	20	20	20
Echevarrieta y Larrinaga	Parcocha y Demasia	225	218	225
Id.	Acrisolada	56	50	57
Gandarias Viuda e Hijos	Ollargan	125	125	125
Lezama Leguizamón Luis	Sílfide	119	117	118
Id.	Abandonada	178	177	178
Macleod Federico L.	Coto Elvira	155	155	155
Lerena Julián y Sebastián	San Pedro	65	65	65
Núñez y Anchústegui Luis.	El Zarzal	200	200	200
Ocharan y Aburto.	Malaespera	68	68	68
Retolaza Demetrio.	Unión	220	215	218
Sociedad Franco-Belga	Coto	592	567	575
Sociedad Altos Hornos	Berango, Escarpada	351	347	326
Id.	Safo	82	82	82
Id.	Arnabal	270	261	263
Durañona Herederos de Juan.	Demasia Barga	7	7	7
Taramona Manuel.	Sorpresa	115	86	84
Uribe Federico.	Lorenza, Confianza, Petr.	73	73	73
Zabala Alfonso.	Aurora y Bna. Estrella	19	19	19
Zunzunegui Casimiro	Mame	42	42	42
Sociedad Minera Mendiola.	Peñusco Mendiola	66	66	66
TOTALES.		5.907	5.627	5.900

CABLES DE ACERO

SOCIEDAD ANÓNIMA «JOSÉ MARÍA QUIJANO»

FORJAS DE BUELNA SANTANDER FUNDADAS EN 1873

<p>ACERO «MARTIN SIEMENS» HIERROS COMERCIALES ALAMBRES DE TODAS CLASES <small>GRIS, BRILLANTE, RECOCIDO, COBRIZO, GALVANIZADO, ESTAÑADO PARA SOMIERS Y ESTAÑADO PARA OÑER LIBROS, REVISTAS, CAJAS DE CARTÓN, ETC.</small></p>	<p>PUNTAS DE PARÍS TACHUELAS, SIMIENTE ALCAYATAS, GRAPAS ESPINO ARTIFICIAL</p>	<p>ENREJADOS, TELAS METÁLICAS CABLES DE ACERO MUELLES, RESORTES OTRAS MANUFACTURAS DE ALAMBRE</p>
---	---	---

PUERTO DE BILBAO.—EXPORTACIÓN DE MINERAL DE HIERRO

Mes de Abril de 1931

Día	Nombre del vapor	Toneladas de registro	Toneladas	CARGADOR	Destino	Cargadero	Nombre de la mina
	SUMA ANTERIOR		254 659,55				
12	Mar Caspio	1.881	4.657,19	Tomás Urquijo	Newcastle	Orconera	Coto de la Orconera
13	S Ilynge	1.043	2.356,90	Bereincua Hermanos	Port Talbot	Id.	id.
17	Manu	1.841	4.698,20	C. de Zabala	Cardiff	Id.	id.
	Banderas	1.367	3.423,92	Sydney J. Dyer	Middlesbro	Triano	Unión y Aurora
	Andora	831	2.026,71	E. Erhard y Compañía	Glasgow	Galdames	Rita y Adelaida
18	Waldinge	1.313	3.570,10	Bereincua Hermanos	Cardiff	Orconera	Coto de la Orconera
	Stad Zwolle	1 217	2.924,90	J. Wild y Compañía	Imuiden	Triano	Parcocha
	Andraka Mendi	1.644	3.414,51	José Gómez Relano	Dunkerque	F. Belga	Coto Franco Belga
21	Blackhill	1.462	3.900,00	Blas Otero y Compañía	Newcastle	Orconera	Coto de la Orconera
	Sagenite	287	903,27	Federico L. Macleod	Glasgow	Galdames	Coto Elvira
22	Guecho	1.841	4.657,46	J. Wild y Compañía	Rotterdam	Triano	Parcocha
24	Mari Eli	676	1.470,07	José Llorente	Bayona	T. Aéreo	Coto Primitiva
25	Mar Báltico	1.871	5.240,20	Tomás Urquijo	Newcastle	Orconera	Coto de la Orconera
28	Menin Rigge	1.494	4.232,20	Bereincua Hermanos	Cardiff	Id.	id.
29	Achuri	1.584	4.019,94	J. Wild y Compañía	Imuiden	Triano	Unión
30	Konstan	1.118	2.504,70	C. de Zabala	Port Talbot	Orconera	Coto de la Orconera

Mes de Mayo de 1931

1	Bellinge	1.024	2.099,10	Bereincua Hermanos	Port Talbot	Orconera	Coto de la Orconera
3	Nalón	905	2.465,80	id.	Cardiff	Id.	id.
8	Sellinge	1.043	2.362,20	id.	Port Talbot	Id.	id.
	Mar Caspio	1.881	4.816,46	J. Wild y Compañía	Middlesbro	Triano	Parcocha
	Blackhill	1.462	3.999,90	Blas Otero y Compañía	Newcastle	Orconera	Coto de la Orconera
9	Nerma	733	1.892,89	Chávarri y Compañía	Amberes	F. Belga	Coto Franco Belga
	TOTAL . . .		326.96,17				

Exportación de minerales y plomo en barras por el puerto de Cartagena durante Abril de 1929.

	Embarcador	Destino	Cons. métricas
Mineral de hierro	M. de minas de hierro Cehegin	Rotterdam	6.950
Mineral de plomo.	E. Carrión	Amberes	159
Minerales de Zinc	M. M. y productos industriales.	Amberes	6.400
Piritas de hierro	M. Adra	Rouen	1 500
Mineral de estaño	A. Caballero		Kilos
		Bremen	6,971
Plomo en barras	(desplatao)	Amsterdam	50,788
		Londres	1,085,411
		Marsella	875,911
		Rouen	74,998
		Venecia	200,000
			2.287.108

Puerto de Almería.—Abril de 1931

Vendedor	Vapor	Destino	Toneladas
C. Andaluza Minas	Tabarka	Glasgow	6.191
The Alquefe Mines	Alu Mendi	Imuiden	5.600
id.	Jata Mendi	Rotterdam	6.800

**Al dirigirse a nuestros
anunciantes mencione
V. el "Boletín Minero"**

EL PRIMER TRIMESTRE DE 1931, EN LAS MINAS DE VIZCAYA

EXPLOTADOR	MINA	Producción Toneladas	Salida Toneladas	Depósito Toneladas
Allende Tomás	Demasia Victoriano	—	—	53,820
Idem	Demasia Precavida	—	—	17,290
Idem	Demasia Domingo	—	—	431,560
Idem	Impensada	1.000,000	1.099,350	3.602,130
Allende, Valle y Compañía.	Alfredo	—	—	527,450
Asla Fermín	Matiilde y Demasia	—	—	90,000
Asla Leandro	Carmen	—	—	478,400
Alberdi José Martín.	Trinidad	—	—	675,620
Bilbao José	Pacífica	17,000	17,350	4,470
Idem	Aprovechamientos	—	33,810	164,310
Bernaola José	San Antonio	—	—	444,440
Compañía Urállaga y la Magdalena	Coto	4.000,000	3.547,820	2.667,580
Compañía Minera Morro de Bilbao.	Coto	5.076,430	5.208,330	194,370
Compañía Orconera Iron Ore	Coto	188.912,100	191.776,100	26.911,000
Compañía José Mac-Lennan de Minas	Amalia Vizcaina	9.043,000	9.750,000	14.568,000
Idem	San Francisco	1.538,000	1.825,000	2.860,000
Comisión Cristina	Cristina	—	—	5.312,290
Comisión Ser	Ser	—	—	176,470
Comisión Esperanza	Esperanza	—	—	6.399,925
Comisión Buena Fortuna	Buena Fortuna	—	—	17,620
Coto Minero Saracho	Santa Regina	1.000,000	1.014,910	3.630,388
Coto Minero de la Primitiva.	Primitiva	6.673,086	6.646,086	3.683,000
Coto Minero del Hoyo y del Ontón	Coto	12.941,480	21.869,100	16.070,630
Cobrerros Leonardo	Carlota	—	—	151,820
Comisión Mina Bilbao	Bilbao	12.769,000	9.960,160	44.884,520
Comunidad de Partícipes de la mina Sol	Sol	—	—	3.118,120
Demasia San Benito y Despreciada	San Benito	803,000	943,540	39.803,032
Durañona Herederos de Juan	Demasia Barga	—	—	2.101,490
Eguzquizaga Alejo	La Huerta	—	—	94,920
Echevarrieta y Larrínaga	Parcocha y Demasia	35.172,850	35.428,940	18.952,020
Idem	Acrisolada	—	—	270,020
Idem	La Pobre	—	—	185,860
Gandarias Viuda e Hijos de	Coto Ollargan	2.413,600	446,000	31.481,310
Govillar Hijos de Pedro.	Demasia Domingo	—	—	411,300
Idem	Demasia Juan	—	—	244,500
Idem	Carolina	—	—	130,960
G. L. M. van Es.	Marianela	—	5.385,680	7.196,350
Idem	Santa María	—	—	248,210
Gorochátegui Pedro	Cecilia segunda	603,600	603,600	—
Goiri José Miguel	Rubias	3.000,000	2.496,680	679,320
Iza Agustín	Julia, Adela Concha	—	—	547,960
Idem	San Miguel	1.503,000	1.073,910	5.601,710
Idem	San Antonio	300,000	590,780	731,200
Idem	Ser	1.000,000	—	5.700,000
Landabaso Faustino.	San Ignacio	128,000	1.278,640	649,360
Lerena Julián y Sebastián	San Pedro	11.216,000	9.216,000	2.000,000
Lezama Leguizamón Luis	Silfide	12.089,000	13.673,130	3.950,075
Idem	Abandonada	8.422,000	3.718,150	16.650,640
Idem	Antón	—	—	33,610
Minera Mendiola S. A.	Peñusco Mendiola	—	—	4.371,280
Martínez Rivas en liquidación	Unión	—	—	1.797,120
Macleod Federico L.	Coto Elvira	8.080,000	5.791,000	20.415,000
Núñez y Arteche Luis	San Luis	—	3.163,760	9.612,290
Idem	Josefa	—	957,750	292,150
Idem	Adelina	—	3.502,450	997,215
Idem	Maria La Chica	—	—	3.038,650
Idem	Gustavo	—	—	1.918,335
Núñez y Anchústegui Luis	El Zarzal	11.050,800	9.190,080	12.310,620
Ocharan Luis Herederos	Amalia Juliana	—	—	329,530
Idem	La Lejana	—	—	2.776,560
Ocharan y Aburto	Malaespera	3.766,230	—	8.990,070

EXPLOTADOR	MINA	Producción	Salida	Déposito
		Toneladas	Toneladas	Toneladas
Olaizola Ignacio.	San Prudencio	2.029,360	2.029,360	—
Partearroyo Aurelio.	Rubia y Ventura	—	—	2.218,000
Retolaza Demetrio	Unión	11.769,380	14.814,130	39.059,575
Solano Eugenio	San Severino	—	—	564,249
Idem	Demasia Justa	45.190	45.190	—
Idem	Inocencia	2.500,000	1.356,920	4.463,800
Idem	Demasia Inocencia	—	—	187,290
Sociedad Franco-Belga	Coto	15.648,000	17.628,420	33.701.930
Sociedad Altos Hornos	Escarpada	7.301,000	5.251,000	6.643,000
Idem	Berango	16.217,200	17.407,200	14.139,000
Idem	Safo	4.800.000	5.353,500	4.714,000
Idem	Arnabal	9.700,000	14.116,680	9.936,480
Sociedad Mina Gallinar	Gallinar	—	—	130,000
Sociedad Mina Federico.	Federico	—	—	2.573,760
Taramona Manuel	Sorpresa	6.020,178	6.257,000	54.667,493
Uribe Federico	Lorenza	3.607,600	3.963,000	1.834,060
Idem	Confianza	1.332.900	2.312,700	2.087,950
Idem	Petronila	510,750	660,600	2.652,160
Valle Herederos de Domingo	Juan	—	—	72,150
Idem	Carolina	—	—	576,510
Idem	Demasia Domingo	—	—	447,390
Zabala Alfonso	Aurora y B. ^a Estrella	—	53,640	489,180
Idem	San Antonio	500,000	1.045,260	499,000
Idem	Alhóndiga	—	—	93,240
Zunzunegui Casimiro	Dudosa	—	—	99,280
Idem	Mame	1.000,000	—	5.500,000
Zunzunegui Juan	Rita y Adefaída	—	3.502,430	5.567,850
Zumalacarreñui Tomas	Socorro	650,000	—	3.850,090
Zubimendi Juan	Josefita	—	—	1.565,110
Ulacia Herederos de.	Magdalena	—	—	62,200
Idem	San Ignacio	—	—	213,100
Comunidad de la mina José.	José	3.314,020	3.314,020	—
SUMAS TOTALES.		429.463,754	449.019,156	540.255,737

Caja de Ahorros Vizcaína

Creada y garantizada por la
Excma. Diputación de Vizcaya

Similar y colaboradora del
Instituto Nacional de Previsión

TIPOS DE INTERÉS:

Libretas ordinarias.	3,75 %	Imposiciones a 6 meses	4,— %
» de cuenta a la vista.	2,75 %	» » 1 año	4,25 %
Consignaciones a la vista.	2,— %	» » 2 »	4,50 %

Retiro obrero; Mutualidades infantiles; Régimen de mejoras; Subsidio de maternidad; Homenaje a la vejez

OFICINAS EN BILBAO: Palacio de la Excma Diputación de Vizcaya. — Calle de la Estación, núm. 5, (esquina a la Plaza Circular) y en la Plaza del Instituto, (esquina a Sombrereria).

SUCURSALES: Amorebieta, Aracaldo, Arrigorriaga, Baracaldo, Basauri (Dos Caminos), Bermeo, Carranza, Durango, Elorrio, Erandio, Ermua, Galdácano, Gordejuela, Guernica, Larrabezúa, Las Arenas, Lequeitio, Marquina, Miravalles, Mundaca, Munguía, Ochandiano, Ondárroa, Orduña, Orozco, Ortuella, Plencia, Portugalete, San Julián de Musques, Sestao, Sopuerta, Trucios, Ubidea, Valmaseda, Yurre y Zalla.

EMBARQUE DE MINERAL DE HIERRO

Puerto de Málaga.—Febrero de 1931

Partida del Arancel	NOMENCLATURA	Toneladas exportadas	DESTINO
33	Carbón de cok	4,900	Marruecos
53	Otros minerales de plomo	25,000	Bélgica
53	Id.	10,000	Holanda
54	Mineral de hierro	1,000	Canarias
54	Id.	755	Melilla
54	Id.	4,700	Dinamarca
54	Id.	1,000	Marruecos
54	Id.	52,500	Argentina
54	Id.	46,800	Bélgica
54	Id.	67,700	Alemania
54	Id.	112,422	Italia
54	Id.	210,400	Estados Unidos
54	Id.	183,600	Francia
54	Id.	147,847	Gran Bretaña
54	Id.	65,120	Holanda
54	Id.	21,050	Marruecos
54	Id.	7,295	Brasil
54	Id.	5,850	R. Cuba
404	Cables de cobre, etc.	28	Melilla
426	Cobre, bronce, latón, etc.	193	Melilla
426	Id.	18	Ceuta
472	Plomo pobre en galápagos	584,199	Francia
472	Id.	99,150	Argentina
472	Id.	96,530	Italia
472	Id.	3,042	Bélgica
472	Id.	76,371	Holanda
472	Id.	51,211	Alemania
472	Id.	71,170	Portugal
472	Id.	483,500	Brasil
473	Plomo en planchas y tubos	1,615	Marruecos
473	Id.	656	Ceuta
473	Id.	1,187	Melilla
473	Id.	2,081	Canarias
487	Mercurio	2,449	Gran Bretaña
488	Aleaciones de plomo, etc.	7	Melilla
502	Piezas sueltas	43	Ceuta
502	Id.	220	Melilla

Puerto de Sevilla.—Marzo de 1931

Vendedor	Destino	Clase mineral	Kilogs.
Peña del Hierro	Harbourg	Pirita hierro	955.144
The Seville Sulphur	Preston	id. id.	2.479.140
id.	Rouen	id. id.	3.298.770
Minas Castillo Guard.	Sas de Gand	id. id.	2.630.780
id.	Sete	id. id.	2.322.660
Peña del Hierro	Gand	id. id.	1.594.980

Puerto de Sevilla.—Abril de 1931

Vendedor	Destino	Clase mineral	Kilogs.
Peña del Hierro	Hamburgo	Pirita hierro	1.059.310
Minas Castillo Guard.	Sete	id. id.	2.322.660
id.	Rouen	id. id.	3.642.190
The Seville Sulphur	Burdeos	id. id.	2.422.090
id.	Hamburgo	id. id.	2.187.130
Peña del Hierro	Gand	id. id.	2.846.740

Puerto de Melilla.—Marzo de 1931

Vendedor	Vapor	Destino	Tons.
Minas del Riff	Maasburg	Rotterdam	10.615
Setolazar	Araitz Mendi	Dunkerque	3.805
Minas del Riff	Jadera	Cardiff	6.220
Id.	Eros	Danzig	3.295
Id.	P. L. M. 21	Rotterdam	7.895
Id.	Yaye Maru	Boston	8.870
Id.	Maru	Boucau	4.310
Setolazar	Monarchis	Rotterdam	4.700
Minas del Riff	Alava	Danzig	3.965
Suma			53.675
Meses anteriores			93.964
Total Enero/Marzo			147.639

Puerto de Melilla.—Abril de 1931

Vendedor	Vapor	Destino	Tons.
Minas del Riff	Baltmor	Danzig	4.565
Id.	P. L. M. 23	Rotterdam	8.505
Id.	Tunisie	Dunkerque	4.085
Setolazar	Durango	Dordrecht	4.670
Id.	Ville Dunker.	Amberes	3.000
Minas del Riff	P. L. M. 24	Rotterdam	8.545
Setolazar	Artxanda-Men	Dunkerque	4.385
Minas del Riff	Johanne	Stettin	4.445
Suma			42.200
Meses anteriores			147.639
Total Enero/Abril			189.339

Puerto de Castro Urdiales.—Abril de 1931

Vendedor	Vapor	Destino	Toneladas
Compañía Minero de Dcideo	Virgen del Mar	Bilbao	1.226
J. Wild y Cía. Ltda.	Araitz-Mendi	Imuiden	4.102
Compañía Minera Setares	Sotón	Gijón	1.501
id.	Sama	Gijón	1.022
Zulaica y Taramona	Claudio	Rouen	3.687
Compañía Minera de Dcideo	Virgen del Mar	Bilbao	1.881
Sdad. Esp. Expl. Minera	Mar Rojo	Imuiden	4.085
Compañía Minera de Dcideo	Virgen del Mar	Bilbao	1.750
Compañía Minera Setares	Sotón	Gijón	1.868
Total toneladas			21.122

Exportación de minerales y plomo en barras por el puerto de Cartagena durante Marzo de 1931.

Embarcador	Destino	Tons. métricas	
Minerales de hierro .	M. M. de H. de Cehegin	Rotterdam	6.270
Mineral de plomo . .	E. Carrión	Amberes	127
Plomo en barras . .	(Desplatao)	Amberes	200,000
		Amsterdam	115,000
		Copenhague	15,000
		Londres	1,435,760
		Marsella	1,600,000
			3,365.760

Sumario del contenido de este número del Boletín Minero

A los mineros e Ingenieros de Minas.
 Importación y Exportación de minerales de hierro en Europa.
 La industria Minero-Siderúrgica en Suecia.
 El ejercicio de 1929 en varias Sociedades mineras y metalúrgicas.
 La Unión de las Industrias Metalúrgicas y Minas y las cuestiones sociales en Francia.
 Francia.
 La ¿crisis es de producción o de consumo?.
 Notas mineras.
 Las Experiencias Térmicas del Dr. Claude en la Bahía de Matanzas, Cuba.
 Una conferencia nacional China de la industria y comercio.
 Producción y suministros de carbones en España en 1930.
 Grecia.
 Disposiciones Oficiales.
 La depresión económica mundial.
 La situación paradójica de las hulleras francesas.
 Mercado de minerales.
 Obreros mineros que han trabajado en las minas de Vizcaya en el primer trimestre de 1930.
 Puerto de Bilbao.—Exportación de mineral de hierro.
 El primer trimestre de 1931, en las minas de Vizcaya.
 Embarques de mineral por otros puertos

BOLETIN MINERO

Revista mensual publicada por la
 Cámara Oficial Minera de Vizcaya

Dirección y Administración:

Colón de Larreátegui, núm. 15, 1.º
 :Teléfono número 15.350 - BILBAO:

PRECIOS DE SUSCRIPCION

Bilbao	Pesetas 12	} al año
Provincias.	» 14	
Extranjero	» 16	

TARIFA DE ANUNCIOS

Una plana	Pesetas 350	} al año
Dos tercios de plana	» 260	
Media	» 200	
Un tercio	» 155	
Un cuarto	» 120	
Un octavo	» 70	

Imprenta de «El Nervión», Ronda, 30, bajo

Ultima edición del plano general de las Minas de Vizcaya
 FORMADO POR EL INGENIERO DE MINAS DON JOSE ARRECHEA

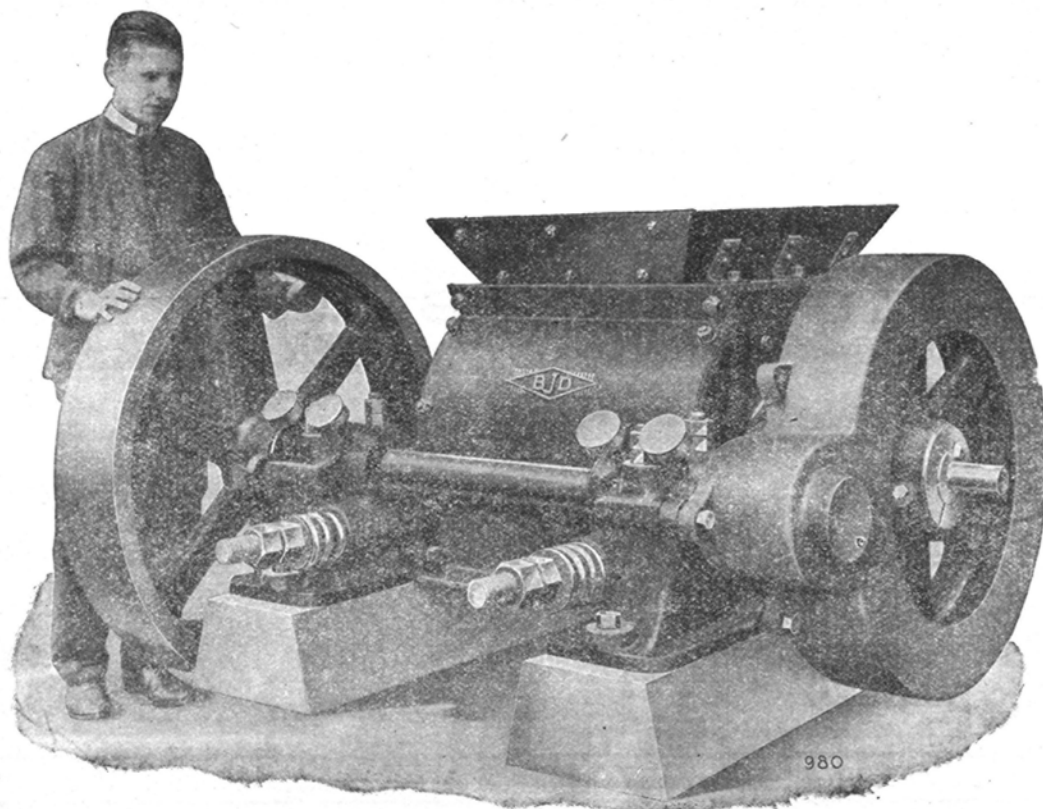
ESCALA 1 : 20.000

Autorizado por la Dirección General de Minas Metalurgia e
 Industrias Navales

PRECIO: 60 PESETAS

Los pedidos a la Cámara Oficial Minera de Vizcaya
 Colón de Larreátegui, número 15, 1.º - BILBAO

TRITURADOR DE CARBON DE UN RODILLO



Dispuesto para accionamiento por correa o acoplamiento a motor eléctrico

Tamaños

457 × 457 m/m.
610 × 610 »
762 × 762 »
914 × 1371 »

Vista de un Triturador de Un Rodillo, tamaño 610 × 610 m/m.
JEFFREY-DIAMOND, mostrando la protección de los engranajes.

Es una máquina fuerte, para la reducción de carbón todo-uno a tamaño a propósito para parrillas cónicas o clasificación en general. Dará cualquier tamaño entre 30 y 150 m/m. en una operación. El tamaño del producto se cambia variando la inclinación de la placa rompedora, que pende de la parte superior de la armadura, por medio de la tensión de dos muelles como se ven en el frente de la máquina. Debido a lo compacto de esta máquina es corriente instalarla en sitios de espacio limitado, como en el taller de clasificación.

Características más importantes

Construcción fuerte, a propósito para resistir el esfuerzo de la trituración. Rodillo triturador macizo con segmentos engranajes fresados de aceite eficaz. Volante pesado provisto con un pasador de madera de seguridad, que funciona cuando algún material extraduro cae en la máquina, evitando cualquier rotura posible.

De funcionamiento y sostenimiento muy económicos.

Construida en un amplio número de dimensiones para ajustarse a las producciones más variadas.

CATALOGOS Y PRESUPUESTOS GRATIS

British Jeffrey - Diamond Ltd., Wakefield (Inglaterra)

MARINO DAVILA, Ingeniero de Minas.-Conde de Aranda, 11

M A D R I D

DISPONIBLE

Disponible

González e Icaza

. . .

Tubos negros y galvanizados de todas dimensiones para conducción de agua, gas y vapor

Accesorios de todas clases para los mismos. Chapas de hierro negras y galvanizadas, lisas y acanaladas

Xenao, núm. 4 BILBAO Teléfono 12.479

El Material Industrial

Compañía Anónima.-BILBAO

Fundada el año 1.900

Capital: 3.000.000 de pesetas

Calle Ibáñez de Bilbao, 9.-Apartado 194

Sucursales: San Sebastián - Madrid
Zaragoza-Gijón-Sevilla-Barcelona y Valencia

Motores Diesel y Semi-Diesel, arranque en frío, marca "SCHLUTER" - Motores a gasolina, "C. L." - Bombas "KLEIN, SCHANZLIN & BECKER" para cualquier caudal y elevación.

Material para Obras, Ferrocarriles y Minas: Machacadoras, Hormigoneras, Molinos para arena, Excavadoras, etc. - Vía, Vagonetas, Cambios - Ventiladores "ADRA" - Material neumático - Maquinaria y Herramientas.

Transmisiones, Correas, etc.

Compañía Anónima BASCONIA

CAPITAL: 9.500.000 PESETAS

Tels.: Fábrica, 12.110; Bilbao, 12.555

Dirección telegráfica y telefónica:

Correos: Apartado número 30

BILBAO

:: BASCONIA ::

Fabricación de Acero SIEMENS-MARTIN - Tochos, Palanquilla, Llanton, Hierros comerciales y Fermachine - Chapa negra pulida y preparada en calidad dulce y extra-dulce - Chapa comercial dulce en tamaños corrientes y especiales - Especialidad en Chapa gruesa para construcciones navales, bajo la inspección del Lloyd's Register y Bureau Veritas - Chapa aplomada y galvanizada - Fabricación de hoja de lata - Cubos y Baños galvanizados, Palas de acero, Remaches, Tornillos, Sulfato de hierro - Montaje de Puentes, Armaduras, wagonetas, volquetes, tuberías de chapa, Grúas eléctricas, Postes y toda clase de construcciones en cualquiera dimensión y peso

GRANDES TALLERES DE CONSTRUCCIONES METÁLICAS

BANCO DE BILBAO

Fundado en 1857

Capital Social: Pesetas 100.000.000

Capital emitido desembolsado (60 millones) y Reservas (65 millones)

Dirección telf. **BANCOBAO**

PESETAS 125.000.000

ALCOY	BILBAO (Gran Via)	GU R.NICA	MIRANDA DE EBRO	SABA ELL	TARRASA
ALGORTA	BRIVIESCA	LEON	ORDUÑA	SAGUNTO-Puerto	TUDELA
ALICANTE	BURGOS	LEQUEITIO	PALENCIA	SALAMANCA	VALENCIA
ARANDA DE DUERO	CASTRO-URDIALES	LONDRES	PAMPLONA	SANGUESA	VALENCIA-Puert
BARACALDO	CORDOBA	MADR.D	PARIS	SAN SEBASTIAN	VIGO
BARCELONA	DURANGO	MADR.D-Agencia A	PEÑARROYA-Pueblo	SEVILLA	VITORIA
BARCELONA-Puerto	ELIZONDO	MEDINA DE POMAR	PONFERRADA (nuevo)	TAFALLA	ZAMORA
BERMEO	ESTELLA	MELILLA	REUS	TANGER	ZARAGOZA

Principales operaciones

EN ESPAÑA

Giros, transferencias, cartas de crédito, órdenes telegráficas sobre todos los países del mundo.

Descuentos, préstamos, créditos en cuenta corriente sobre valores y personales.

Aceptaciones, domiciliaciones y créditos comerciales en Bilbao, Barcelona, Madrid, París, Londres, New-York, etc., para el comercio de importación, en limitadas condiciones a los cuenta correntistas.

Descuento de L. documentarias y simples, por operaciones del comercio de exportación.

Préstamos sobre mercancías en depósito, en tránsito, en importación y en exportación.

Operaciones de bolsa en las de Bilbao, París, Londres, Madrid, Barcelona, etc., Compra venta de valores.

Depósitos de valores cupones, amortizaciones, conversiones, canjes, renovaciones de hojas de cupones, empréstitos, suscripciones, etc.

Cuentas corrientes y consignaciones: a la vista 2 1/2 %; a 8 días previo aviso 3 %.

Imposiciones en libretas sin vencimiento fijo: 3 1/2 %.

Imposiciones a plazo: 3 1/2 %, 3 3/4 %, y 4 1/4 %, a 3, 6 y 12 meses, respectivamente.

Cuentas corrientes e imposiciones en moneda extranjera, negociaciones de francos, libras, dollars, etc.; afianzamientos de cambio extranjero.

EN PARÍS Y LONDRES

El BANCO DE BILBAO en Londres, único Banco español que opera en Inglaterra y la Sucursal de París, actúan ante todo para fomentar y facilitar el comercio anglo-español y franco-hispano, dedicándoles toda su atención y efectuando todas las operaciones antedichas y de un modo especial el servicio de aceptaciones domiciliaciones, créditos comerciales, cobros y pagos sobre mercancías, en condiciones muy económicas.

Las operaciones de Cambio, Bolsa Depósitos de Títulos, forman parte de la actividad de dichas Sucursales, las que a petición, remitirán condiciones detalladas.

BANCO DE VIZCAYA

Gran Vía, núm. 1.--BILBAO

Capital Autorizado. 100.000.000 de pesetas

Capital suscrito.	60.000.000 de pesetas
Reservas	50.000.000 »
Balance	1.967.952.977,43 »

OPERACIONES QUE REALIZA EL ESTABLECIMIENTO

Descuento y negociación de efectos sobre España y sobre el extranjero. Giros sobre plazas de alguna importancia de todo el mundo. Cambio de monedas y billetes extranjeros. Cartas de crédito. Cuentas corrientes e imposiciones a la vista. Imposiciones a tres meses. Imposiciones anuales. Depósitos en custodia. Alquiler de cajas de seguridad. Seguros de cambio. Préstamos y créditos con garantía, de fondos públicos y valores industriales. Compra y venta de toda clase de valores en las Bolsas de Bilbao, Madrid, Barcelona, París, Londres y Bruselas. Cobro y negociación de cupones y títulos amortizados. Pago de dividendos pasivos por cuenta de clientes. Informes comerciales y sobre valores.

AGENCIAS URBANAS: **Bilbao** San Francisco, 36, Portal de Zamudio, 4 y Deusto (Ribera), 59. **Madrid** Glorieta Bilbao (Fuencarral, 119) y Gran Vía (San Bernardo, 13). **Barcelona** Vía Layetana, 18.

SUCURSALES EN: **Madrid** (Nicolás María Rivero, 8 y 10) **Barcelona** (Paseo de Gracia, 8 y 10) **Valencia** (Bajada de San Francisco, núm. 5). **San Sebastián** (Avenida de la Libertad, 10). **Vitoria** (Prolongación de la Calle de San Prudencio). **Tarragona** (Méndez Núñez, 12). **Alicante** (Paseo de los Mártires, 2). **Zaragoza** (Plaza de la Constitución, 4, en instalación). Alcalá de Henares, Alcira, Algemesí, Algorta, Amorebieta, Aranjuez, Baracaldo, Bermeo, Brivesca, Burriana, Calahorra, Carcagente, Castro-Urdiales, Cullera, Denia, Desierto-Erandio, Durango, Eibar. Elizondo, Gandía, Gavá, Guernica, Haro, Irún, Játiva, Lekeitio, Liria, Marquina, Martorell, Medina de Pomar, Miranda de Ebro, Ondárroa, Onteniente, Portugalete, San Baudilio de Llobregat, San Feliú de Llobregat, San Julian de Musques, San Miguel de Basauri (Dos Caminos). San Sarduni de Noya, Santo Domingo de la Calzada, Sestao, Sueca, Tolosa, Utiel, Valmaseda, Vendrell y Villanueva y Geltrú.

AGENCIAS EN: Alcudia de Carlet, Aldeanueva del Ebro, Alegría, Alfaro, Amurrio, Andoain, Andosilla, Arceniega, Arcentales, Argote, Arizcun, Arnedo, Arrieta, Artana, Ayora, Azagra, Azpeitia, Belorado, Benidorm, Benisa, Betelu, Briones, Buñol, Callosa de Enzarria, Carranza, Casalarreina, Ceberio, Cegama, Cenicero, Cheste, Corella, Cuzcurrita del Río Tirón, Deva, Dima, Ea, Echalar, Elanchove, Elciego, Elgoibar, Elorrio, Ermua, Errazu, Espinosa de los Monteros, Ezcaray, Fuenterrabia, Galdácano, Gallarta, Gata de Gorgos, Goizueta, Gordejuela, Guetaria, Hernani, Ibarranguelua, Irurita, Irurzun, Jávea, La Arboleda, Laguardia, Lanestosa, La Puebla de Arganzón, Lecumberri, Legazpia, Leiza, Lesaca, Lezama, Lucena del Cid, Llodio, Maya, Minglanilla, Monasterio de Rodilla, Mondragón, Mundaca, Munguía, Munilla, Nájera, Nules, Ochandiano, Oliva, Oñate, Orduña, Orozco, Ortuella, Pancorbo, Pasajes, Pedreguer, Peralta, Placencia, Plencia, Pradejón, Pradoluengo, Prat de Llobregat, Puebla Larga, Puente de Larrá, Quincoces de Yuso, Quintana Martín Galdínez, Rentería, Requena, Salas de Bureba, Salas de los Infantes, Salinas de Añana, Salvatierra, San Adrián, San ta Cruz de Campezo, Satesteban, Santurce, San Vicente de la Sonsierra, Segura, Silla, Sitges, Soncillo, Sopuerta, Tafalla, Torrente, Trespaderne, Treviana, Vera del Bidasoa, Bergara, Vidania, Villabona, Villafranca de Oria, Villajoyosa, Villarcayo, Villaro, Villasana de Mena, Zaldivar, Zalla, Zarauz, Zugarramurdi, Zumárraga y Zumaya.

SOCIEDAD FRANCO ESPAÑOLA - BILBAO - Apartado 67

CABLES DE ACERO FABRICADOS CON ALAMBRE DE ALTA RESISTENCIA PARA TODOS LOS USOS. TRANSPORTES AÉREOS Y PUENTES COLGANTES

Garantizamos nuestros cables mediante certificados de pruebas expedidos por las escuelas de Ingenieros de Bilbao y Madrid

(La fábrica más antigua de España)



DISPONIBLE

PRODUCTOS QUIMICOS

Y

ABONOS MINERALES

Fábricas en Vizcaya (Zuazo, Luchana, Elorrieta y Guturribay),
Oviedo (La Manjoya), Madrid, Sevilla (El Empalme), Cartagena,
Barcelona (Badalona), Málaga, Cáceres (Aldea-Moret),
y Lisboa (Trafaria)

Superfosfatos y abonos
compuestos GEINCO.
(Antigua sociedad ge-
neral de Industria y Co-
mercio.

Nitratos.

Sulfato amónico.

Sales de potasa.

Sulfato de sosa.

Acido sulfúrico.

Acido sulfúrico anhidro.

Acido nítrico.

Acido clorhídrico.

Glicerinas.

Los pedidos en BILBAO: A la Sociedad

:: Anónima Española de Dinamita ::

APARTADO 157

MADRID: A Unión Española de Explosivos

APARTADO 66

OVIEDO: A Sociedad Anónima «Santa Bárbara»

APARTADO 31

SERVICIO AGRONÓMICO:

LABORATORIO para el análisis de las tierras

Abonos para todos los cultivos y adecuados

a todos los terrenos

Mendialdúa y Compañía, Limitada

Armadores de Buques

Exportación de Minerales

Telegramas
y
Telefonemas

« MENDIALDUA »

Bilbao

- Oficinas: Ercilla, número 16 -
Teléfono: núm. 14.543

Harry A. Niessink - Rotterdam

PESADOR Y DEMUESTRADOR DE MINERALES

OFICINAS: Dirck Hoffstraat 34 b

DIR. TELE: Niessink-Dirckhoffstr.—Rotterdam.

Banco del Comercio

Capital 10.000.000 ptas. Reservas 1.400.000 ptas.

Dirección telegráfica y telefónica.-Banercio

Apartado de correos núm. 3

Claves A. B. C. 5.^a y 6.^a.—Lieber-Peterson

GRAN VÍA, 12.-BILBAO

Cuentas corrientes. { A la vista . Interés 2 1/2 %
A 8 días pre-aviso 3 %

IMPOSICIONES:

A vencimiento fijo. { A 3 meses.-Interés 3,1/2 %
A 6 » » 3,75 %
A 12 » » 4 %

En libreta sin vencimiento » 3,50 %

**Departamento de Cajas de Seguridad, para
títulos, documentos y objetos preciosos.**

Realiza toda clase de operaciones bancarias

Disponible

BICKER y Cía. Soc. Ltda.

Compradores de Mineralès
Representaciones—Consignaciones

BILBAO

Oficinas: Gran Vía, 12, 4.º

Teléfono: Número 12.639

Dir. Telg. «BIMINAL»

Disponible

R. Vitoria Echeverría

MINERALES

Alameda de Recalde, núm. 25.—BILBAO

Teléfono 14.802

Loeck y Compañía Ltda.

Rodríguez Arias, núm. 1

Bilbao

Correo: Apartado 201

Teléfono número 16.257

Telegramas-Loeck. Bilbao

Somimet

S. A. MINIERE ET METALLURGIQUE

75, Rue Joseph II - BRUSELAS

Teléfonos 380.01 y 381.63

Compradores de Minerales

EN BILBAO, DIRIGIRSE A

DON JOSÉ GOMEZ RELANO

HENAO, 21, PRINCIPAL

SYDNEY J. DYER

Exportador de minerales

Importador de carbones

Consignatario de buques

Teléfono núm. 10058 ————— BILBAO

Dirección telegráfica

DYER Bilbao

VENA Cardiff

Federico L. Macleod

BILBAO

MACLEOD & Cº. 94 Hope Street.

Glasgow

Disponible

Gortázar Hermanos

Ingenieros de Minas

CALLE DEL VICTOR, 7.-BILBAO

Oficina técnica de preparación de proyectos y presupuestos
Talleres de construcciones metálicas

Cintas transportadoras

Transportadores de sacudidas

Elevadores de cangilones

Grúas

Tranvías aéreos (enganche patentado «Fleko»)

Tornos de extracción

Planos inclinados

Fundición de toda clase de piezas de maquinaria en hierro y bronce

Representante en todo el Norte de la Casa
«FLOTTMANN»

Compresores de aire

Martillos perforadores

Aguzadores de barrenas

Ventiladores

Mangueras, tuberías, etc. etc.

Con grandes existencias en nuestros almacenes de Baracaldo

Locomotoras «KRAUS»

Grandes grúas «ARDELTWERKE»

Palas giratorias «CLERE» de doble capacidad de todas las conocidas

Venta de toda clase de maquinaria y útiles

Teléfonos 13.919 y 13.917 **Bilbao**
» 6.931 **Baracaldo**

Compañía Siderúrgica del Mediterráneo

FABRICA DE SAGUNTO

Lingote de fundición y afino.

Tochos de acero.

Palanquilla.

Hierros comerciales.

Carriles.

Viguería.

Us y en general

Toda clase de laminados usados en el comercio.

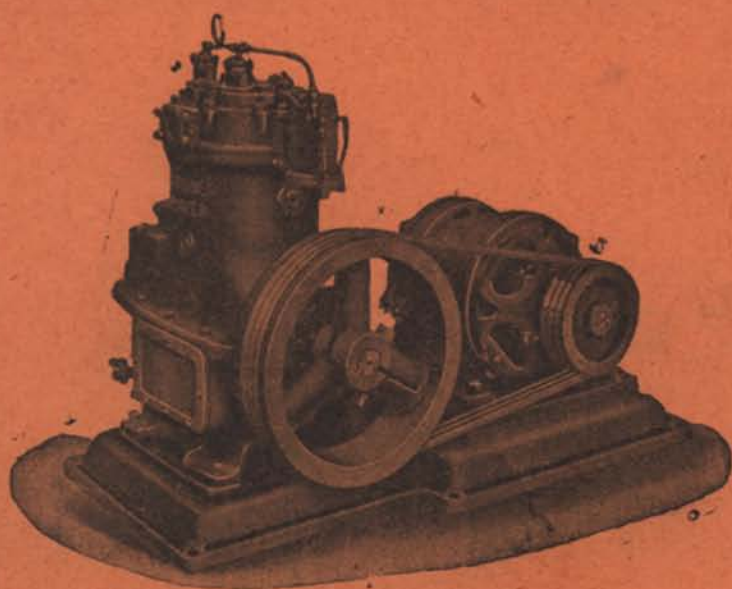
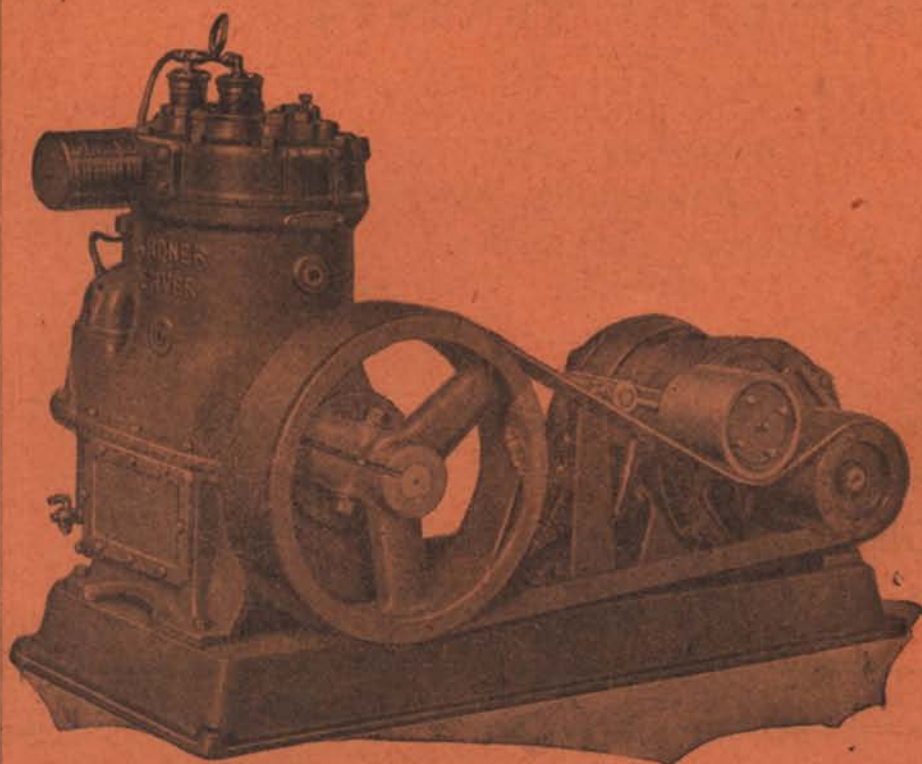
Subproductos de la fabricación del cok.

:: Oficinas centrales - BILBAO ::

Apartado de Correos 13 - Teléfono 11.200

DISPONIBLE

GARDNER-DENVER



Compresores de aire de
todas clases y tamaños
para todas las industrias
que necesitan aire com-
primido.

—
Solicítese catálogo

GARDNER-DENVER Co. LTD.

Paseo de María Cristina, núm. 12.-MADRID