

## Dos ejemplares teratológicos de *Coenagrion puella* (Linnaeus, 1758) (Odonata: Coenagrionidae)

Antonio Torralba Burrial<sup>1</sup>, David Outomuro<sup>2</sup> & Francisco J. Ocharan<sup>3</sup>

Departamento de Biología de Organismos y Sistemas. Universidad de Oviedo. E-33071 Oviedo (Spain)

<sup>1</sup> antoniotb@hotmail.com — <sup>2</sup> outomuro.david@gmail.com — <sup>3</sup> focharan@uniovi.es

### Descripción del aspecto habitual del taxón

Similar a otras especies del género *Coenagrion*. Los machos, azules y negros, presentan una característica marca negra en U en el segundo segmento abdominal, habitualmente aislada del anillo negro posterior; otras manchas negras ocupan menos de una cuarta parte de los segmentos abdominales III a V.

Como en el resto de especies cogenéricas, existe una variabilidad cromática individual que, para su determinación precisa, obliga a estudiar los apéndices abdominales masculinos o el pronoto femenino (Askew, 1988). Su aspecto habitual es el recogido en la fig. 1.

### Biología

Dada su amplia distribución, existen diferencias regionales en cuanto a su fenología y preferencias ecológicas, habiéndose encontrado ejemplares de esta especie entre marzo y septiembre, tanto en aguas estancadas como corrientes (Askew, 1988; Dijkstra & Lewington, 2006).

### Distribución

Frecuente en el norte de la Península Ibérica (Cornisa Cantábrica y norte de la cuenca del Duero), se hace más rara hacia el sur y en el sureste parece faltar (Ocharan Larrondo, 1987). Es la especie más común del género en Europa, llegando al Magreb y Asia central (Dijkstra & Lewington, 2006).

### Descripción de los ejemplares teratológicos

● Ejemplar nº 1: Se trata de un macho maduro encontrado en la charca de El Torollu (30TTP6305, San Claudio, Oviedo, Asturias, N España) el 05-VI-2007. Presenta el aspecto habitual del taxón, salvo por la malformación que afecta a los segmentos abdominales IV y V (fig. 2a). El segmento IV se encuentra algo aplastado y desviado unos 35° hacia la derecha en su parte distal. El segmento V corrige algo esta desviación, de tal forma que el extremo del abdomen es casi paralelo a los tres primeros segmentos. Es una teratología similar, aunque menos acusada, a una de las descritas por Torralba Burrial & Ocharan (2006) que dan como causa más probable un fallo en el proceso de emergencia, al abandonar la exuvia o inmediatamente después.

A pesar de la visible deformación abdominal, su vuelo era el normal de la especie.

● Ejemplar nº 2: Se trata de un macho maduro recogido en la charca de La Belga (30TTP7508, Siero, Asturias, N España) el 16-V-2007. El ala posterior derecha está muy plegada sobre sí misma en sentido longitudinal y sumamente retorcida (fig. 2b). En estas condiciones el ala no resulta funcional, y el individuo debe sostenerse en el aire y propulsarse únicamente con las otras tres. Durante el vuelo se observaba a simple vista el ala no extendida colgando del pterotórax del ejemplar. Probablemente se debe a otro fallo durante la emergencia; por algún motivo no se extendió, quedando plegada sobre sí misma.

A pesar de esta teratología, su vuelo no resultaba diferente del de otros coespecíficos.

### Agradecimiento

DO disfruta de una beca predoctoral FICYT de la Consejería de Educación y Ciencia del Principado de Asturias.

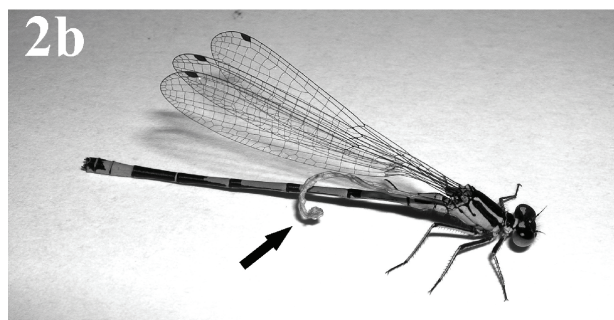


Fig. 1-2. *Coenagrion puella*. 1. Aspecto habitual del ♂. 2. Aspecto de los ejemplares teratológicos a) ejemplar nº 1; b) ejemplar nº 2.

### Bibliografía

- ASKEW, R.R. 1988. *The dragonflies of Europe*. Harley Books, Colchester.
- DIJKSTRA K.-D. B. & R LEWINGTON 2006. *Field guide to the dragonflies of Britain and Europe*. British Wildlife Publishing, Dorset.
- OCHARAN LARRONDO, F.J. 1987. *Los Odonatos de Asturias y de España. Aspectos sistemáticos y faunísticos*. Tesis Doctoral, Universidad de Oviedo, Oviedo.
- TORRALBA BURRIAL, A. & F. J. OCHARAN 2006. Deformación abdominal en *Coenagrion puella* (Linnaeus, 1758) (Odonata: Coenagrionidae). *Boletín de la Sociedad Entomológica Aragonesa*, 39: 439-440.